

Sikorski, Jerzy

Wieża, dom i obserwatorium fromborskie Mikołaja Kopernika oraz jego folwarki

Komunikaty Mazursko-Warmińskie nr 4, 619-645

1969

Artykuł został zdigitalizowany i opracowany do udostępnienia w internecie przez Muzeum Historii Polski w ramach prac podejmowanych na rzecz zapewnienia otwartego, powszechnego i trwałego dostępu do polskiego dorobku naukowego i kulturalnego. Artykuł jest umieszczony w kolekcji cyfrowej bazhum.muzhp.pl, gromadzącej zawartość polskich czasopism humanistycznych i społecznych.

Tekst jest udostępniony do wykorzystania w ramach dozwolonego użytku.

JERZY SIKORSKI

WIEŻA, DOM I OBSERWATORIUM FROMBORSKIE
MIKOŁAJA KOPERNIKA ORAZ JEGO FOLWARKI

1. RODZAJE KURII KANONICZNYCH

Mikołaj Kopernik był członkiem kapituły warmińskiej i większość swego życia rezydował w jej siedzibie przy katedrze we Fromborku. Inkasztelowaną katedrę opasywał mur obronny, w którym tkwiły wieże. Jako integralna część fortyfikacji, wieże miały charakter obronny i nie były przeznaczone na mieszkania kanoników. Do tego celu — w wypadku koniecznym — mogły służyć nieliczne budynki wsparte o mur od strony dziedzińca. Właściwe zaś domy kanoników, czyli „kurie kanoniczne”, rozłożyły się wieńcem na zewnątrz murów warowni, w ich bezpośredniej bliskości, choć już poza fosą.

Kurie kanoniczne zbudowano współcześnie z katedrą i warownią. Wspomina się o nich w różnych dokumentach kapituły od początku XIV wieku. W dokumencie nadania praw miejskich Fromborkowi z 8 lipca 1310 r. powiedziano, że na „wzgórzu przed warownią” (*mons ante castrum*), na którym znajdują się „kurie kanoników” (*curiae dominorum*), mieszczanie mają wspólne z kanonikami pastwiska; że wydzielone są tam zabudowania i obejścia kanoników i że tym spośród nich, którzy nie posiadają kurii, wolno je wznosić wzdłuż jednej linii wokół warowni¹.

Kurie kanoniczne zachowały się do dziś: podstawą ich identyfikacji może być plan Rehelfelda z 1837 r. (Ryc. 1)². Dzisiejsze elewacje kurii nie odpowiadają ich stanowi pierwotnemu. Przyczyniły się do tego liczne wojny, zwłaszcza wojny szwedzkie w XVII wieku. Ale pierwotny charakter zachowały ich gotyckie fundamenty. Jest to najbardziej ważkim świadectwem, że dzisiejsze usytuowanie poszczególnych kurii jest identyczne z ich usytuowaniem pierwotnym³.

Podstawowy materiał źródłowy, dotyczący kurii kanonicznych, znaj-

¹ *Codex diplomaticus Warmiensis*, Bd. 1 (Monumenta historiae Warmiensis Bd. 1), Mainz 1860, s. 267, nr 154. Por. V. Röhrich, *Die Kolonisation des Ermlandes*, Zeitschrift für die Geschichte und Altertumskunde Ermlands (dalej: ZGAE), Bd. 13, ss. 332. n.

² *Situationsplan von der Kathedrale und den dazu gehöri gen Curien in Frauenburg, vermessen im Jahre 1837 durch Rehelfeld*. Archiwum Diecezji Warmińskiej w Olsztynie (dalej ADWO).

³ Wg opinii mgr. Zbigniewa Nawrockiego z Pracowni Konserwacji Zabytków w Toruniu, który osobno zajmuje się badaniami kurii kanonicznych we Fromborku.

duje się w Archiwum Diecezji Warmińskiej w Olsztynie. Są to księgi wpisu kapituły z lat 1384—1499⁴, 1499—1593⁵, 1533—1608⁶ i dalszych. Statuty kapituły warmińskiej z czasów biskupa Mikołaja Tungena (ok. 1489)⁷ oraz biskupa Maurycego Ferbera (1532)⁸ normują od strony prawnej zagadnienie użytkowania kurii kanonicznych w czasach Kopernika, ale nie mogą być podstawą sądu o rzeczywistej praktyce stosowanej przez kapitułę. Żywą ilustracją owej praktyki są wyłącznie księgi wpisu.

Statuty kapituły z czasów Tungena (ok. 1489) przyznawały każdemu z szesnastu kanoników prawo posiadania jednej kurii⁹. Ale już w 1480 r. kapituła zaleciła swym członkom wnoszenie kurii także wewnątrz obwarowań katedralnych¹⁰. Było to podyktowane doświadczeniem ostatnich wojen (trzynastoletniej, zakończonej w 1466 r. i tzw. „księżej”, zakończonej w 1479 r.), w czasie których ucierpiały domy kanoników na zewnątrz warowni¹¹.

Na posiedzeniu w dniu 3 lipca 1499 r. kapituła zdecydowała się przydzielić poszczególnym swym członkom wieże obronne tkwiące w murach warowni¹². Czym ów fakt wy tłumaczyć? Pogląd, jakoby wieże przydzielono kanonikom na cele mieszkalne, należy stanowczo odrzucić¹³. Gdyby tak było istotnie, to po wojnie 1520—1521 r., w której niszczyły kurie poza murami warowni, kanonicy nie musieliby szukać dla siebie pomieszczeń zastępczych w poklasztornych zabudowaniach antonitów¹⁴, lecz zamieszkaliby po prostu w swoich wieżach. Intencją kapituły była więc raczej troska o stan obronny fortyfikacji: poprzez osobistą odpowiedzialność kanoników za przydzielone im wieże, z natury rzeczy podnoszono gotowość obronną całej warowni. Możliwość, aby wieże łączyły w sobie funkcje obronne z funkcjami mieszkalnymi bez szkody dla tych pierwszych, wydaje się mocno problematyczna. Co zaś mówią akta kapituły? W nich pojęcie „wieży” i „domu” nigdy nie jest tożsame. Znaczy to, że w wyniku uchwały z 1499 r. wieże nie zmieniły

⁴ ADWO, Akta kapituły S 1.

⁵ ADWO, Akta kapituły 1 a (*Acta ab Anno 1499 ad Annum 1593*).

⁶ ADWO, Akta kapituły 2 (*Liber actorum ab Anno 1533—1608*) z ubytkiem kart 1—11 (maj 1548 — czerwiec 1549) oraz luką w zapisach obejmującą okres od maja 1565 do listopada 1572. Luki tej nie uzupełniają inne księgi, jak to się dzieje w innych wypadkach.

⁷ *Spicilegium Copernicanum*, hrsg. v. F. Hipler, Braunsberg 1873, ss. 246—265.

⁸ W dwu późniejszych odpisach: ADWO, II, nr 7, ss. 1—43; Biblioteka Czartoryskich w Krakowie, rkp 1295, k. 342—425.

⁹ *Spicil. Copernicanum*, s. 255, nr 28.

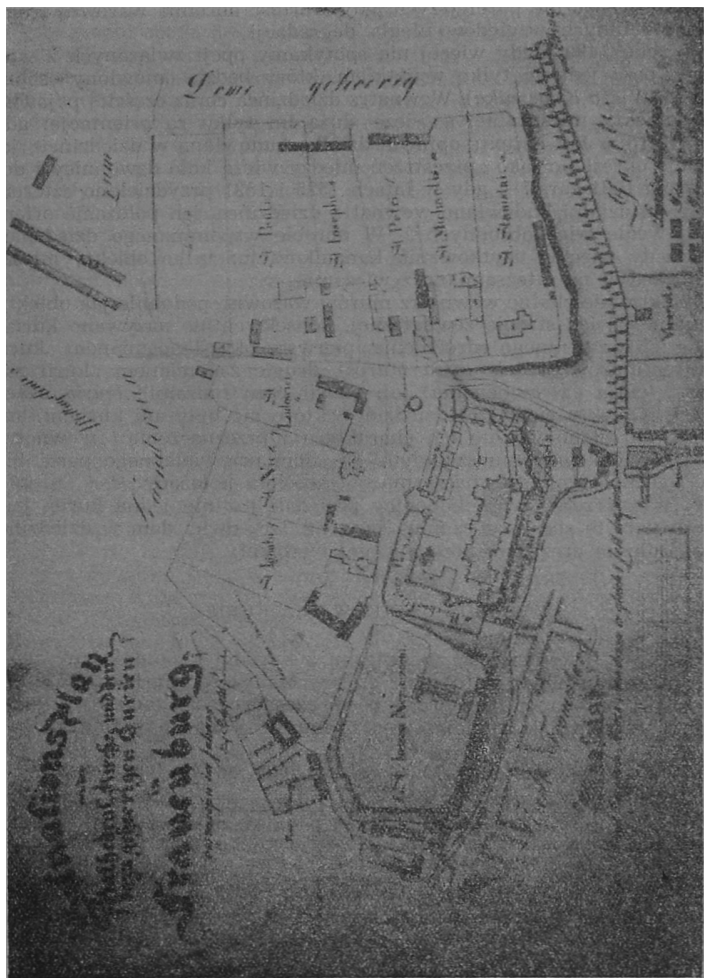
¹⁰ Por. E. Brachvogel, *Des Copernicus Dienst im Dom zu Frauenburg*, ZGAE, Bd. 27, ss. 569 n.

¹¹ O ich odbudowie radzono na posiedzeniu kapituły 11 stycznia 1480 r. — ADWO, Akta kapituły 1 a, k. 19 v. Por. F. Dittrich, *Der Dom zu Frauenburg*, ZGAE, Bd. 18, ss. 573 n.

¹² ADWO, Akta kapituły S 1, k. 26 v. Cyt. E. Brachvogel, op. cit., s. 570 przypis 2.

¹³ Tak E. Brachvogel, *Die Sternwarte des Copernicus in Frauenburg*, ZGAE, Bd. 27, s. 340 oraz H. Zins, *Kapitula fromborska w czasach Mikołaja Kopernika*, Komunikaty Mazursko-Warmińskie, 1959, nr. 4, s. 416.

¹⁴ ADWO, Akta kapituły 1 a, k. 29 v. — o czym nie wie H. Zins, który twierdzi bezzasadnie, jakoby po tej wojnie kanonicy zamieszkali w wieżach (H. Zins, op. cit., s. 416).



Ryc. 1. Wzgórze katedrałne oraz domy kanoników warmińskich według planu Rehefelda z 1837 r. (orientację topograficzną wschód-zachód stanowi katedra; kierunek północny jest ku dołowi)

swego charakteru — pozostały wieżami obronnymi. Znamię przekształceń architektonicznych, jakim poddano tylko niektóre z nich, jest owocem czasów znacznie późniejszych, gdy wartość obronna warowni fromborskiej z innych względów uległa degradacji.

Po roku 1499 nigdy więcej nie spotykamy opcji związanych z wieżami — poza jednym tylko wyjątkiem, który będzie omówiony osobno (rozd. 6. *Wieża Kopernika*). Wewnątrz dziedzińca coraz częściej pojawiają się obiekty mieszkalne, a wieże służą im tylko za orientację: gdy 7 maja 1515 r. Jan Krapitz optował działkę budowlaną w dziedzińcu, jej położenie określono jako „przeźrzeń między wieżą koło dzwonnicy i domem pana Baltazara”¹⁵; gdy w latach 1525 i 1531 przydzielono czterem kanonikom działki budowlane wewnątrz dziedzińca, ich położenie orientowano wedle wież obronnych¹⁶. W obrębie wspomnianego dziedzińca pozostawały więc w użytkowaniu kanoników już tylko obiekty mieszkalne, których nie utożsamiano z wieżami.

Obiekty mieszkalne wewnątrz murów warowni, podobnie jak obiekty mieszkalne po ich stronie zewnętrznej, konsekwentnie nazywano kuriami. Dla ich wzajemnego odróżnienia, pierwsze określano mianem „kurii wewnątrz murów” (*curia intra muros*), drugie zaś mianem „kurii zamurnej” (*curia extramoeniana*) lub „kurii poza murami” (*curia extra muros*)¹⁷. Obiekty wewnątrz dziedzińca, które nie były ani kuriami, ani wieżami, określano według ich charakteru i przeznaczenia: „wewnątrz murów kościoła, w domu szkolnym”¹⁸; „dom przewielebnego pana, biskupa warmińskiego, wewnątrz murów kościoła położony”¹⁹.

W istocie rzeczy więc, kanonicy posiadali już nie jedną kurie, jak przewidywały to statuty z czasów Tungena, lecz dwie: dom w dziedzińcu katedralnym oraz dom poza murami warowni.

2. ZASADY UŻYTKOWANIA KURII

Stan, jaki wytworzył się w związku z kuriami kanonicznymi, znalazł usankcjonowanie w statutach z czasów Maurycego Ferbera (1532)²⁰. Przyznawały one kanonikom prawo równoczesnego posiadania dwu kurii — jednej wewnątrz i drugiej zewnątrz murów warowni²¹. Statuty za-

¹⁵ ADWO, Akta kapituły 1 a, k. 24: *spacium inter eandem turrim et domum v. domini Baltazaris*.

¹⁶ ADWO, Akta kapituły 1 a, k. 30 v. (18 V 1525); k. 31 v. (18 VIII 1531).

¹⁷ Tu kilka przykładów ilustrujących tę praktykę nazewnictwa. T. Gise do M. Kopernika: *Statui iam tandem aedes II meas intra et extra moenia relinquere et optioni dedere* (15 VII 1540) — cyt. L. A. Birkenmajer, *Mikołaj Kopernik*, Kraków 1900, ss. 396 n. W związku z tym: *Insinuata est venerabili Capitulo per venerabilem dominum d. Nicolaum Copernicum optio curie r. domini episcopi Culmensis !Tidemanni Gisonis! tam intra quam extra muros* (3 XII 1540) — ADWO, Akta kapituły 2, k. 12. Kiedy indziej: *fuereunt ambae curiae q. Joannis Tymmerman canonici capitulariter taxatae. Ea, quae est intra moenia, ad quadringentas; quae vero est extra moenia, ad centum marcas* (14 III 1564) — ADWO, Akta Kapituły 1a, k. 61.

¹⁸ ADWO, Akta kapituły 1 a, k. 29 v. (18/19 X 1521).

¹⁹ ADWO, Akta kapituły 1 a, k. 30 (11 III 1524); później jako „kuria biskupia” — *ibidem*, k. 45 v. — 46 (28 XII 1562).

²⁰ Por. przypis 8.

²¹ Bibl. Czartor., rkp 1295, k. 385, rozdział 36 — *De curiis compatibilibus: Item*

strzegaly, że bez zgody i specjalnego postanowienia kapituły nie wolno było kanonikom zmieniać swych kurii. Choć więc użytkownik kurii zwalniał, nie miał prawa dysponować nią inaczej niż poprzez opcję. Tedy przeto opcja, dokonywana na posiedzeniach kapituły, stanowi interesujący nas moment prawny, rejestrujący przechodzenie kurii z rąk do rąk. Znajduje to swoje odbicie w księgach wpisu kapituły.

Istotnym bodźcem dla ciągłych zmian w użytkowaniu kurii była niejednakowa ich wartość, o czym świadczą sumy taksacyjne. O chęci posiadania określonej kurii mogło też decydować takie lub inne jej położenie topograficzne, a więc względy czysto indywidualne — wygoda użytkownika. Ponieważ jednak porządkiem opcji kierowała zasada precedencji, nie wszyscy kanonicy mieli jednakową szansę uzyskania najbardziej pożądanego przez nich kurii. Zwolnioną kurie najpierw miał prawo optować prepozyt. Jeśli ten zrezygnował, po nim opowiadali się inni prałaci wedle starszeństwa, a na koniec kanonicy — według kolejności, w jakiej przyjmowano ich do kapituły. Nowo przyjęty kanonik nabywał prawo opcji dopiero po odbyciu rocznej rezydencji przy katedrze (rok rezydencji liczył się od 11 listopada do 15 sierpnia). Praktycznie rzecz biorąc, w czasie pierwszej swej opcji nowy kanonik nie miał żadnego głosu i pozostawało mu wziąć tę kurie, której nikt inny nie chciał. W miarę upływu lat jego uprawnienia wzrastały, toteż starał się je wykorzystać. Tym sposobem rotacja poszczególnych kurii, wywołana zazwyczaj śmiercią któregoś z kanoników, dość często pojawiała się na porządku obrad kapituły.

Cenę kurii kapituła określała szacunkowo. Po dokonaniu opcji kanonik wpłacał należność w dwu rocznych ratach swemu poprzednikowi, który kurie zwolnił, albo jego spadkobiercom, jeśli zwolnienie nastąpiło w wyniku śmierci — albo wprost kapitule, gdy poprzedni użytkownik był *intestatus* — nie zostawił testamentu. Gdy kanonik nie był obecny w kapitule, a nieobecność jego została usprawiedliwiona, mógł optować kurie przez pełnomocnika. Otaksowanie kurii odbywało się w drodze tajnego głosowania w kapitule — przed upływem dwudziestu dni od chwili wawakowania kurii. Gdyby ów termin został przekroczony, wówczas nabywca nie musiał rygorystycznie stosować się do narzuconej mu taksy — miał prawo odwołać się do arbitrów. Jeżeli w ciągu trzydziestu dni od chwili zgłoszenia kurii jako wakującej nie znalazła ona chętnego użytkownika, pozostawała w rękach dotychczasowego. Jeśli jednak po owych trzydziestu dniach znalazł się nabywca, który zgłaszał opcję, wówczas nie obowiązywała procedura kolejności przyjęcia do kapituły, a podstawę zgody stanowiła gospodarność (*diligentia*) kandydata.

Po śmierci kanonika krewni, spadkobiercy i egzekutorzy, lub nawet służący — byle poświadczeni — mogli w ciągu dwudziestu dni mieszkać w kurii zmarłego. Mieli obowiązek zlikwidowania ewentualnych zadłużeń ciążących na nieruchomościach, które pozostawił zmarły. Kapituła delegowała jednego z kanoników, który sporządzał inwentarz ruchomości i nieruchomości należących prawnie do tej kurii. W razie stwierdzenia ja-

quod liceat cuiusque canonico sive praesens fuerit, sive absens, duas curias canonicas, unum intra et aliam extra muros ecclesiae simul habere, quas se compati posse declaramus.

kichkolwiek uszczerbków, kapituła mogła potrącić sobie rekompensatę z kaucji, którą wpłacił użytkownik, gdy optował kurię. Resztę owej kaucji zwracano spadkobiercom zmarłego²².

3. KURIE KOPERNIKA — STAN BADAN

Sprawą kurii zewnętrznej Mikołaja Kopernika interesowało się kilku badaczy niemieckich, mających bezpośredni dostęp do zbiorów archiwalnych kapituły we Fromborku (w latach 1772—1945 znajdowały się one w rękach niemieckich). Badania oparte na wymienionym uprzednio materiale źródłowym przeprowadzili: L. Prowe²³, F. Dittrich²⁴ i E. Brachvogel²⁵. Nie przyniosły one żadnego widocznego rezultatu. F. Dittrich potrafił wprawdzie wskazać mieszkańców poszczególnych kurii, ale dopiero dla okresu następującego po wojnach szwedzkich (od drugiej połowy XVII wieku)²⁶. Stało się to możliwe dzięki temu, że po wojnach szwedzkich kapituła zmodernizowała swój system archiwalny: dla każdej kurii założono oddzielną teczkę, w której gromadzono odpowiednie akta. Znalazły się tam — co najważniejsze — opisy topograficzne kurii, umożliwiające ich identyfikację z odpowiednimi obiektami w terenie. E. Brachvogel, który jako ostatni zajmował się specjalnie kuriami Kopernika, doszedł do następujących konkluzji: 1. Od 1514 r. Kopernik posiadał „blżej nieokreśloną” kurię zewnętrzną, zamieszkiwaną do 1512 r. przez prepozyta Enocha Kobelau; 2. W 1543 r. Kopernik pozostawił po sobie „wieżę wewnątrz murów oszacowaną na 30 grzywien oraz również bliżej nieokreśloną kurię, leżącą poza dziedzińcem katedralnym, oszacowaną na 100 grzywien, która przeszła w posiadanie dziekana Leonarda Niderhoffa († 1545)”; 3. Po Koperniku wieżę posiadał Achacy Trenk († 1551); 4. Od 1610 r. sporadycznie pojawiają się wzmianki źródłowe o „wieży Kopernika” (*turris Copernicana*) lub „wieżyczce Kopernika” (*turricula Copernici*, 1616, 1646), albo wreszcie — „kurii Kopernika” (*curia Copernicana*); 5. Przed Kopernikiem wieżę posiadał Marcin Achtsnicht († 1504), który uzyskał ją w 1499 r.²⁷

Tak więc, gdy zidentyfikowanie kurii zewnętrznej Kopernika uznano za niemożliwe, to stosunkowo najwięcej można było powiedzieć o jego wieży, położonej wewnątrz murów warowni. Ale tożsamość wieży, nazywanej w późniejszych źródłach „wieżą Kopernika”, w istocie nigdy dotąd nie została udowodniona. F. Dittrich wymienił posiadaczy tego obiektu od 1646 r. do 1822 r. Uzupełnił go E. Brachvogel, przytaczając nazwiska użytkowników od początku XVII wieku aż po wiek XX²⁸. Oby-

²² Ibidem, k. 375—386, rozdziały 27—36.

²³ J. Prowe, *Nicolaus Copernicus*, Bd. 1, Tl. 1, Berlin 1883, passim; Bd. 1, Tl. 2, Berlin 1883, ss. 16 nn.; Bd. 2, Berlin 1884, passim.

²⁴ F. Dittrich, *Der Dom*, ss. 568 nn.

²⁵ E. Brachvogel, *Die Sternwarte*, ss. 339 nn.; *Des Copernicus Dienst*, ss. 569 nn.

²⁶ F. Dittrich, *Der Dom*, ss. 681—705 (opis kurii zewnętrznych po drugiej wojnie szwedzkiej do 1800 r.).

²⁷ E. Brachvogel, *Die Sternwarte*, ss. 339 n.

²⁸ F. Dittrich, *Der Dom*, ss. 700—702; E. Brachvogel, *Die Sternwarte* (rozdział 1, *Der „Coppennicusturm”*), ss. 338—352.

dwaj jednak nie zdołali wyprowadzić łańcucha opcji wprost od Kopernika, co mogłoby dopiero stanowić faktyczny dowód związku tego obiektu z nazwiskiem Astronoma.

Brak rezultatów w badaniach nad kurią zewnętrzną Kopernika daje się dziś wytłumaczyć kilkoma przyczynami. Po pierwsze — w aktach kapituły kurie określano według nazwiska ostatniego użytkownika²⁹. Ponieważ wszyscy użytkownicy kurii zewnętrznych i wewnętrznych zmieniali je co jakiś czas, każdy łańcuch opcji wymaga przesłedzenia z osobna. Zdarza się przy tym, iż nie wszystkie ogniwa w poszczególnych łańcuchach są uchwytne wprost — czy to skutkiem mechanicznego uszkodzenia akt, czy też z braku dbałości przy dokonywaniu wpisów. Wobec tego, brakujące ogniwa należy rekonstruować na podstawie logicznych przesłanek, wynikających z innych łańcuchów opcji. Po drugie — kuria zewnętrzna Kopernika nie była przedmiotem tak wielkiej uwagi, jak jego wieża w obrębie murów warowni. Wiązało się to z zakazem w literaturze mitem o rzekomym związku „wieży Kopernika” z jego obserwatorium. Wieża ta — o czym już wspomiano — zachowała w ciągu następnych stuleci swą tradycyjną nazwę *curia Copernicana*. Po wojnach szwedzkich założono dla niej w archiwum kapitułnym osobną teczkę, rejestrującą odtąd jej użytkowników oraz wszelkie przeróbki architektoniczne, jakim ją poddawano³⁰. Po trzecie — w s z y s c y dotychczasowi badacze, na skutek nieznamości, lub wadliwej interpretacji źródeł, nieodmiennie mylili kurie zewnętrzne z folwarkami (alodiami) kanonicznymi, błędnie utożsamiając je nawzajem. Uniemożliwiało to znalezienie właściwego punktu wyjścia w badaniach: eliminację zbędnego materiału, który w przeciwnym razie prowadził do dezorientacji i nieporozumień. I tak L. Prowe stwierdził, że „oprócz kurii na dziedzińcu katedralnym — *curia intra muros* — Kopernik posiadał, podobnie jak inni kanonicy, także *curia extra muros*, czyli *alodium* — folwark w bliskości miasta”³¹. Podobny brak orientacji wykazali nowsi badacze. H. Zins, w swym wnikliwym studium na temat kapituły warmińskiej w czasach Kopernika wyraził zdanie, jakoby „domy kanoników były położone wokół katedry i przytykały od strony wewnętrznej do jej muru obronnego”³². Stwierdza dalej, że „statuty z 1532 r. zezwalały na zajmowanie dwóch kurii, jednej leżącej poza murami i połączonej z *alodium* oraz drugiej w obrębie murów katedralnych”. W utożsamianiu kurii zewnętrznych z folwarkami okazał się pomocny cytowanemu autorowi E. Brachvogel, który sam się w tym nie orientował³³. Natomiast w ślad za Prowem poszedł J. Pa g a c z e w s k i, pisząc: „Każdy z kanoników fromborskich miał prawo posiadać dwa mieszkania: jedno wewnątrz murów (*curia intra muros*) oraz drugie położone na zewnątrz murów (*curia extra muros* albo *extra moenia*). Były to tzw. *bona* (dobra)

²⁹ Np. 14 XI 1579 r. Jan Lecman zwolnił swoją kurie „na zewnątrz murów, między [kurią] czcigodnego pana Henryka Sempławskiego, która zwana jest pistorią oraz tę, którą świeżo zwolnił czcigodny pan Jan Hanow”. Jest to zapis typowy — ADWO, Akta kapituły 2, k. 58—58 v.

³⁰ ADWO, Akta kapituły I, I C 11 (*Curia Copernicana*, 1690—1912).

³¹ L. P r o w e, op. cit., Bd. 1, Tl. 2, s. 20.

³² H. Z i n s, op. cit., s. 415.

³³ *Ibidem*, s. 416.

dominorum canonicorum, w skróceniu zwane alodiami”³⁴. T. G l e m m a, nie odróżniając kurii od folwarków, próbował znaleźć w księgach wpisu wzmianki o domu Piotra Kostki. W rezultacie, przedstawione przez niego fakty są dalekie od rzeczywistości³⁵. Należy tedy zdać sobie sprawę z tego, czym w istocie były kurie, a czym folwarki³⁶.

4. KURIE A FOLWARKI

W statutach kapituły warmińskiej, na które powołują się E. Brachvogel i H. Zins, nie utożsamia się kurii z folwarkami. Te ostatnie co prawda omawiane są łącznie z kuriami — ale też łącznie z kuriami wewnątrznymi i tylko wtedy, gdy miały do nich odnosić się jednakowe zasady porządkowe. W innych wypadkach sprawy te potraktowano oddzielnie: folwarkom poświęcono osobne rozdziały i osobne kurium³⁷.

Zasady nabywania folwarków były identyczne z tymi, które dotyczą obydwu rodzajów kurii. Szczególnym postanowieniem dotyczącym folwarków jest to, które mówi, że jeśli wolny folwark nie znalazł w ciągu trzydziestu dni nowego użytkownika, wówczas przekazuje się go na rzecz kasy aprowizacyjnej kapituły (*pistoria*). Ten fakt należy wziąć pod uwagę śledząc łańcuchy opcji poszczególnych folwarków: przerwy w łańcuchach, na pozór niczym nie usprawiedliwione, wynikają w istocie z tej właśnie przyczyny.

Marcin Kromer określa folwarki kanoniczne mianem *pecularia prae-dia* (*allodia vulgo vocantur*) *non procul a basilica* — folwarki hodowla-

³⁴ J. Pa g a c z e w s k i, *Duńska ekspedycja astronomiczna na Warmię w roku 1584*, Komunikaty Mazursko-Warmińskie 1964, nr 1, s. 26; tenże, *Obserwatoria Mikołaja Kopernika na Warmii*, Rozprawy i Materiały Ośrodka Badań Naukowych im. W. Kętrzyńskiego, nr 15, Olsztyn 1967, s. 44.

³⁵ T. G l e m m a, *Piotr Kostka. Lata młodzieńcze i działalność polityczna 1532—1595*, Roczniki Towarzystwa Naukowego w Toruniu, rocznik 61 zeszyt 2, Toruń 1959. Autor powiada, że kuria Piotra Kostki stała obok domu Jana Leomana, że dom ten optował potem Walenty Kuczborski, a po jego śmierci Michał Konarski (ibidem, s. 39). W rzeczywistości Leoman optował dom dla Kuczborskiego, a gdy ten umarł, Kuczborski optował go dla siebie (ADWO, Akta kapituły 2, k. 36 v. — 37, 57 v., 53 — 58 v.). Natomiast Michał Konarski optował po Kuczborskim nie dom, lecz alodium (ibidem, k. 45 v.). Dom zaś optował Konarski po Bartłomieju Plemieńskim (ibidem, k. 41 v. — 42).

³⁶ Folwarki kapituły warmińskiej wymagają oddzielnego opracowania. Tu jedynie ogólne ustalenia, konieczne dla podjętego tematu.

³⁷ Rozdziałom, w których mowa jest o kuriach, alodiach, bądź obu tych sprawach łącznie, dano w statutach wspólny tytuł: *De curiis et allodiis capitularibus* (Bibl. Czartor., rkp 1295, k. 379). Poszczególne zaś rozdziały, zawarte pod tym nagłówkiem, zatytułowano: 30. *De habilitate canonici optare volentis curiam et alodium* (k. 379), co dotyczy obu spraw; 31. *Absens privilegiatus optare prout durante privilegio etiamsi biennium excedat: non privilegiatus intra biennium tantum* (k. 381), co dotyczy obu spraw; 32. *De domo et alodio infra 30 dies non optatis* (k. 382), co również dotyczy obu spraw; 33. *De taxationibus curiarum* (k. 383), co dotyczy tylko kurii (wewnętrznych i zewnętrznych łącznie); 34. *De censibus allodiorum pro rata* (k. 384), co dotyczy tylko folwarków; 35. *Ne quis alienet alodium vel curiam absque consensu capituli* (k. 385), co dotyczy obu spraw; 36. *De curiis compatibilibus* (k. 385), co dotyczy tylko kurii (wewnętrznych i zewnętrznych łącznie); 37. *De registro allodii* (k. 386), co dotyczy tylko folwarków; 38. *De conservatione allodiorum* (k. 388), jak wyżej.

nc, niedaleko od katedry. Dalej powiada: „dom i kurie nabywane są w drodze kupna, lecz kapituła rozdziela je na tej samej zasadzie, co folwarki”³⁸. Wszystkie trzy rodzaje nieruchomości kanonicy optowali niezależnie: folwarki mają swoje własne łańcuchy opcji, zupełnie inne od łańcuchów optowanych kurii zewnętrznych oraz łańcuchów optowanych kurii wewnętrznych. Gdyby każdy z folwarków wiązał się ze ściśle określoną kurią zewnętrzną (domem kanonicznym), to ich opcje musiałyby być równoczesne.

Mimo że kapituła liczyła szesnastu członków, kurii zewnętrznych było tylko trzynaście. Tyle bowiem daje się wyodrębnić łańcuchów opcji, związanych z tymi kuriami. W księgach wpisu kapituły nie spotyka się ani jednego wypadku, aby poza owymi trzynastoma łańcuchami opcji pojawiały się jakiegokolwiek inne sporadyczne opcje, które mogłyby dowodzić istnienia większej liczby kurii zewnętrznych, niż to stwierdzono. Wzajemne usytuowanie tych trzynastu obiektów (według nazwisk zamieszkujących je współcześnie osób) wynika z opcji w sposób niemal jednoznaczny. Jest ono sprawdzalne pod względem topograficznym zarówno na planie Rehfelda, jak i — w większości wypadków, które zbadano — bezpośrednio w terenie. Jest to jednak zagadnienie samo dla siebie i nie mieści się w ramach niniejszego artykułu.

Liczbę folwarków ustalono na tej samej zasadzie, co liczbę kurii zewnętrznych. Okazuje się, że istniało ich również trzynaście. W ustaleniu liczby folwarków pomocne są nie tylko łańcuchy ich opcji, ale także związane z nimi nazwy, którego to elementu brakuje w wypadku kurii. Nazwy folwarków ulegały różnym mutacjom, niekiedy nawet traktowano je zamiennie w stosunku do dwu różnych folwarków — chodzi tu zwłaszcza o numerację folwarków w ramach tej samej miejscowości. Wobec tego same tylko nazwy folwarków, w oderwaniu od właściwych im łańcuchów opcji, nie mogą, lub nie zawsze mogą stanowić podstawę do identyfikacji poszczególnych folwarków.

Trzeba tu wreszcie dodać, że folwarki, o których mowa, to folwarki kanoniczne, stanowiące uposażenie poszczególnych członków kapituły. Należy je odróżnić od folwarków czynszowych, będących również własnością kapituły, ale nie przeznaczonych na indywidualny użytek kanoników, korzystających z prebendy. Tego rozróżnienia nie znajdujemy w literaturze. Tu rzecz jest o tyle prostsza, że ów drugi rodzaj folwarków nie był przedmiotem opcji, nie ma o nim mowy w księgach wpisu, w ogóle zatem nie wchodzi w rachubę.

W ciągu XVI wieku wymienić można następujące folwarki kanoniczne (w nawiasach podano datę uchwyconej nazwy, która jest sprawdzalna w księgach wpisu odpowiednich dla danego roku; podano również czasokres uchwyconej źródłowo ciągłości opcji w łańcuchu właściwym dla danego folwarku):

1. *Allodium in Seblek primi registri in ordine* (11 VII 1586), *primum in Seblek* (2 X 1587), *in der Zeblack primum* (22 IV 1547; 1 czerwca 1543 — 9 maja 1611). Miejscowość nie zidentyfikowana.

³⁸ *Domus autem et curiae emptitiae sunt. Sed ad eundem modum ut allodia a capitulo conferuntur* — Marcin Kromer, *De episcopatu Varmieniensi*, w: *Spicilegium Copernicanum*, s. 246.

2. *Allodium quod dicitur secundum numero Sebleck* (11 XII 1545, 7 lutego 1499 — 9 maja 1611). Miejscowość nie zidentyfikowana.

3. *Allodium primum in Zager* (4 XII 1579), *in Czager incerti numeri seu primum* (22 I 1587), *incerti numeri atque novis in Zager* (29 IV 1562; 8 stycznia 1573 — 15 stycznia 1590). Dawn. Zager, dzis. Zawierz, komornictwo braniewskie, 4 km na południowy wschód od Braniewa. W 1531 r. Zygmunt Stary pisał do kapituły (na ręce kanoników Leonarda Niderhoffa i Aleksandra Scultetiego), że *esset controversia inter capitulum Warmiensem et oppidanos Braunsbergenses super dominio ville Zcawer non procul ab oppido Braunsberg sitae* i rozstrzygał, że należy nie do Braniewa, lecz do kapituły³⁹.

4. *Allodium secundum in Sager* (8 I 1546), *secundum in Zager* (22 IV 1547), *secundum in Zauer et Gedigen illi annexo* (6 V 1564), *secundum in Czager sive Gedigen* (V 1564), *allodium Gediligen cum adiuncto allodio in Czager* (1 II 1602; 8 stycznia 1546 — 11 lipca 1586). Zawierz, jak poprzednio: Gedilgen; dzis. Giedyle, komornictwo pieniądzeńskie (mel-zackie), 12 km na zachód od Pieniężna.

5. *Tercium allodium in Zager* (23 I 1540), *tertium in Zauer* (15 III 1564), *in ordine tertium* (6 V 1581; 22 kwietnia 1574 — 19 marca 1593). Zawierz, jak poprzednio.

6. *Allodium 4^{tum} in Zager* (6 VII 1543), *quartum allodium in Zager* (29 IV 1562), *allodium Lohede cum adiuncto allodio 4^{to} in Czager* (8 VII 1605); 7 lutego 1499 — 26 sierpnia 1521; 6 lipca 1543 — 19 marca 1593). Zawierz, jak poprzednio; *Lohede* nie zidentyfikowano.

7. *Allodium in Zcawer quintum in ordine* (13 XI 1523; 6 lipca 1571 — 17 września 1593). Zawierz, jak poprzednio.

8. *Allodium quam sextum vocatur in Zager* (1 V 1548; 21 września 1525 — 6 kwietnia 1543; 6 lipca 1571 — 18 sierpnia 1588). Zawierz, jak poprzednio.

9. *Allodium Kalaw* (26 VII 1577), *allodium Kalaw in Zauer* (6 V 1581), *allodium Calau dictum ultimum in Czager* (16 IV 1632; 26 lipca 1577 — 22 stycznia 1587). Zawierz, jak poprzednio; *Kalaw* nie zidentyfikowano.

10. *Allodium Grunthoff appellatum* (19 VIII 1508; 18 sierpnia 1543 — 1 kwietnia 1562; 22 maja 1592 — 23 czerwca 1595). Dawn. Grundhof, dzis. Grądek, komornictwo fromborskie, 3 km na południe od Fromborka.

11. *Allodium Kyllyein* (21 III 1551), *Kiliain* (26 VII 1571), *tertium in Kiliein* (25 V 1581), *Kilien nuncupatum* (8 IV 1588; 18 kwietnia 1507 — 17 września 1593). Dawn. Kilienhof, dzis. Kilie, komornictwo fromborskie, 3,5 km na południe od Fromborka. Folwark Kilie był wyznacznikiem kierunku, w którym leżały w stosunku do Fromborka też niektóre inne folwarki kanoniczne: *versus Kilien ad agros seu bona dictorum dominorum*⁴⁰.

12. *Allodium Holzenhoff appellatum* (19 VIII 1560), *Holzenhoff alias Ranenfelt appellatum* (15 III 1564), *Holzzenhoff seu Ranenfelt* (15 III 1564), *Holtzenhoff* (6 VII 1571), *Holtzendorff seu Ranenfelt* (20 IX 1605), *Ranefeldt alias Holtzenhoff appellatum* (23 II 1624), *allodium prope Rannenfeldt Holtzhoff dictum* (16 IV 1632; brak ciągłości, optowano spo-

³⁹ ADWO, Rep. 128.

⁴⁰ Codex dipl. Warm., Bd. 1, s. 268.

radycznie). Dawn. Rahnenfeld, dzis. Ronina, komornictwo fromborskie, 2,5 km na południe od Fromborka. Prawdopodobnie z tą samą miejscowością wiązała się nazwa *Kiligein*: 12 maja 1536 r. 5 łanów należało tu do Aleksandra Scultetiego; wśród pól folwarku były stawy, które użytkował Tideman Gise. Położenie folwarku określono jako *prope Frawenburg*⁴¹. Nazwa nie mogła być tożsama z *Kilien*, gdyż w łańcuchu opcji tego folwarku nie ma miejsca dla Scultetiego. Podobnie: *allodium secundum in Kilingen* (11 V 1611), *allodium Klingenhoff seu Holzenhoff dictum* (20 VIII 1632); *lacuna in der Klignen* (21 III 1564).

13. *Allodium Sandekaim vireti seu der Ave* (26 VIII 1521), *vireti allodium seu in Aive* (13 XI 1523), *in der Awe* (18 V 1564), *allodium prope ecclesiam vulgo Au appellatum* (19 III 1593; 4 maja 1543 — 18 maja 1564; 23 lipca 1571 — 26 lipca 1588). Ten folwark „na błoniach” mógł być po drugiej stronie rzeki Baudy, 2,5 km na północny wschód od Fromborka, tuż za granicą komornictwa fromborskiego, gdzie dzis. miejscowość Sądkowo (Sankau, Gut). W takim wypadku odpowiadałoby mu położenie *prope ecclesiam* — choć w XVIII wieku Sankau było dobrem biskupim⁴². Mogła to być także dzis. miejscowość Ułowo (Gut Auhof), 3,5 km na północny zachód od Braniewa. Jest ona jednak niemal na wschodnich rubieżach komornictwa braniewskiego (należącego do biskupa), 8,5 km od Fromborka i brak jej na mapie Warmii J. F. Enderscha z 1755 r.

Położenie folwarków kanonicznych każe tedy odrzucić stanowczo alternatywę, jakoby kurie zewnętrzne kanoników, leżące wokół warowni fromborskiej, mogły mieć z tymi folwarkami jakikolwiek związek topograficzny. Konfratry musieli być stale w zasięgu dzwonnicy kapitulnej, aby tak, jak wymagały tego statuty, reagować na jej sygnał „bez zwłoki”⁴³. Nie może przy tym mylić fakt, że kurie zewnętrzne wiązały się z określoną parcelą czy działką (*area canonicalis*), na której stał nie tylko dom mieszkalny, ale też znajdowały się zabudowania o charakterze gospodarczym: ze statutów wiadomo, że kanonik obowiązany był mieć trzy konie pod wierzch — dla siebie i osobistej służby. Trudno sobie wyobrazić, aby konie te trzymano w odległych folwarkach, a nie wprost przy domu. Potwierdzenie tego znajdziemy niżej, w związku z kurią zewnętrzną Kopernika. Na zapleczu każdej kurii znajdowały się ogrody, o czym mowa jest w opcjach. Jednak *area cum horto* i *allodium* to sprawy zupełnie różne.

5. FOLWARKI MIKOŁAJA KOPERNIKA

A. FOLWARK NIE ZIDENTYFIKOWANY

Po raz pierwszy optował Astronom folwark 7 lutego 1499 r. Folwark ten należał uprzednio do Michała Foxa: *Dominus Nicolaus Kupperrnick optavit allodium domini Michaelis [Fox] vacans*⁴⁴. Nie mógł tego uczynić

⁴¹ ADWO, Akta kapituły 1a, k. 36—36v.

⁴² J. Kolberg, *Die Dotation des Bisthums Ermland vor und nach 1772*, ZGAE, Bd. 9, s. 345.

⁴³ Bibl. Czartor., rkp 1295, rozdziały: 58. *De campana capitulari* (k. 409); 59. *Si canonicus vocatus ad capitulum non veniat* (k. 410).

⁴⁴ ADWO, Akta kapituły S 1, k. 26v.

osobiście, lecz przez pełnomocnika, sam bowiem przebywał na studiach w Bolonii⁴⁵. Nazwy folwarku nie wymieniono i nie jest ona możliwa do ustalenia, albowiem łańcuch opcji posiada jeszcze tylko dwa dalsze ogniwa, po czym urywa się; musiał to być jeden z owych trzynastu, które wymieniono w rozdziale poprzednim.

Z folwarku tego Kopernik zrezygnował 3—6 czerwca 1512 r., optując inny, po Baltazarze Stockfischu (por. niżej, punkt B). Dotychczasowy zaś folwark Kopernika, o którym mowa, optował archidiakon Jan Sculteti: *Dominus Balthasar [Stockfisch] optavit allodium d. praepositi, illius d. Nicolaus Coppernig, istius d. doctor Johannes [Sculteti] archidiaconus*⁴⁶. Z tego folwarku Sculteti zrezygnował 29 grudnia 1512 r., optując sobie inny (zwolniony przez Fabiana z Łęzan, skutkiem obioru go na biskupa). Po Scultetim zaś folwark optował Andrzej Kopernik: *Doctor Johannes [Sculteti] archidiaconus [optavit] allodium reverendissimi d. nostri, istius doctor Andreas [Copernicus]*⁴⁷. Tym samym więc Andrzej stał się posiadaczem folwarku, który niegdyś należał do jego brata. Dalsze ogniwa tego łańcucha nie są znane.

B. FOLWARK SEBLEK II

1. W dniu 7 lutego 1499 r. Baltazar Stockfisch optował folwark, którego nazwa nie została wymieniona: *D. Baltasar obtinuit allodium suum*⁴⁸. Nie zrezygnował zeń w czasie następnej opcji 18 kwietnia 1507 r.: *domini praepositi, custos, cantor, Sacharias, Baltasar [Stockfisch] a suis allodiis optando non declinaverunt*⁴⁹.

2. W dniu 3—6 czerwca 1512 r. Baltazar Stockfisch zrezygnował ze swego folwarku optując inny. Dotychczasowy zaś jego folwark optował Mikołaj Kopernik (zwolniony poprzedni, jak w punkcie A): *Dominus Balthasar optavit allodium d. praepositi, illius d. Nicolaus Coppernig, istius d. doctor Johannes [Sculteti] archidiaconus*⁵⁰.

Nowy swój folwark, którego nazwy dotąd nie wymieniono, zachował Kopernik do końca życia. Nie zrezygnował zeń w czasie opcji 29 grudnia 1512 r.: *dominis--Nicolao--non recedentibus ab allodiis suis*⁵¹. Odstąpił też od opcji, jaka nadarzyła się 26 sierpnia 1521 r.: *domini--Nicolaus Köppernick--cesserunt*⁵². Zmarł 24 maja 1543 r.

3. W dniu 1 czerwca 1543 r. folwark ten, po raz pierwszy wymieniony z nazwy, za pośrednictwem Jerzego Donnera optował dziekan Leonard Niderhoff: *Venerabilis dominus Georgius Donner nomine venerabilis domini decani [Leonardi Niderhovi] optavit allodium primum Sehbleck*⁵³. Zmarł 6 grudnia 1545 r.

4. W dniu 11 grudnia 1545 r. kustosz Jan Tymmerman optował folwark wakujący po śmierci Leonarda Niderhoffa, a który przedtem nale-

⁴⁵ Por. J. Sikorski, *Mikołaj Kopernik na Warmii. Chronologia życia i działalności*, Olsztyn 1968, s. 17, nr 7.

⁴⁶ ADWO, Akta kapituły 1a, k. 22.

⁴⁷ ADWO, Akta kapituły 1a, k. 22v.

⁴⁸ ADWO, Akta kapituły S 1, k. 26v.

⁴⁹ ADWO, Akta kapituły 1a, k. 13v.—13 A.

⁵⁰ ADWO, Akta kapituły 1a, k. 22.

⁵¹ ADWO, Akta kapituły 1a, k. 22v.

⁵² ADWO, Akta kapituły 1a, k. 29v.

⁵³ ADWO, Akta kapituły 2, k. 14v.

żał do Mikołaja Kopernika: *Joannes Tymmerman custos et canonicus Warmiensis optavit in loco capitulari allodium quod dicitur secundum numero Sebleck, quod vacavit per obitum ven. d. Leonardi Niderhovi decani, quod antea obtinuit venerabilis d. Nicolaus Copernick*⁵¹. Była to trzecia opcja folwarku, dokonana przez Tymmermana.

Między numeracją tego folwarku w poprzednim i w tym ogniwie łańcucha istnieje sprzeczność (tam *primum*, tu *secundum*), jednakże ciągłość opcji świadczy, że w obydwu wypadkach chodzi o ten sam folwark: *allodium secundum numero Sebleck*, albowiem w łańcuchu opcji *allodium primum* w Sebleck nie ma miejsca dla tych nazwisk, które są tutaj wymieniane. Podobne niekonsekwencje będą powtarzać się w dalszych ogniwach, ale logicznym sprawdzianem będzie tu ciągłość opcji.

W przytoczonym wyżej tekście opcji uderza fakt, który jest czymś zupełnie wyjątkowym w tego rodzaju zapisach: podano tu nie tylko nazwisko ostatniego użytkownika folwarku (Leonard Niderhoff), ale także jego poprzednika (Mikołaj Kopernik). Można to wytłumaczyć tym, że Kopernik posiadał jeden i ten sam folwark wielokrotnie dłużej, niż to było ogólnie praktykowane (folwarki zmieniano częściej nawet niż kurie). Dzięki temu zapewne ów folwark kojarzył się współczesnym z nazwiskiem Kopernika nawet po jego śmierci.

Jan Tymmerman zmarł 23 stycznia 1564 r.

5. W dniu 17 lutego 1564 r. Kasper Hanow optował *tertium allodium in Seblec--quod--quondam* Joannes Tymmerman canonicus, dum viverit obtinebat⁵⁵. Był to jego trzeci z kolei folwark. Zmarł 6 maja 1571 r.

6. Około 14 maja 1571 r. *allodium in Sebleck* po śmierci tamtego optował Jakub Tymmerman⁵⁶. Był to jego piąty z kolei folwark.

7. Brak ognia. Po Jakubie Tymmermanie musiał optować ten folwark Jan Hanow (Senior), co wynika z dalszych ogniw tegoż łańcucha opcji.

Jan Hanow zmarł 23 stycznia 1575 r. Był to jego trzeci z kolei folwark.

8. W dniu 11 lutego 1575 r. *allodium in Sebleck* po śmierci Jana Hanowa optował kustosz Jan Leoman⁵⁷. Był to także jego trzeci z kolei folwark.

9. W dniu 22 sierpnia 1581 r. *allodium in Seblec secundum* po Janie Leomanie optował Michał Konarski⁵⁸. Był to jego czwarty z kolei folwark. Zmarł 5 czerwca 1584 r.

10. W dniu 4 lipca 1584 r. *allodium 2 in Seblec* optował po tamtym kustosz Samsón a Worein (zwolniejszy *in Seblec quod putatur eodem primi registri*)⁵⁹. Był to jego siódmy z kolei folwark. Zmarł 13 czerwca 1586 r.

11. W dniu 28 czerwca 1586 r. *allodium in Seblec* optował kustosz Henryk Semplawski⁶⁰. Był to jego szósty z kolei folwark.

⁵¹ ADWO, Akta kapituly 2, k. 20v.—21.

⁵⁵ ADWO, Akta kapituly 1a, k. 60v.

⁵⁶ ADWO, Akta kapituly 2, k. 34v.

⁵⁷ ADWO, Akta kapituly 2, k. 50v.

⁵⁸ ADWO, Akta kapituly 2, k. 70.

⁵⁹ ADWO, Akta kapituly 2, k. 78v.

⁶⁰ ADWO, Akta kapituly 2, k. 83.

12. W dniu 30 kwietnia 1588 r. *allodium primum in Seblek* po tamtym optował Baltazar Niemczyk⁶¹. Był to jego czwarty z kolei folwark. Zmarł 1 września 1593 r.

13. W dniu 17 września 1593 r. *allodium in Seblek* po tamtym optował dziekan Jan Kreczmer⁶². Był to jego czwarty z kolei folwark.

14. W dniu 23 czerwca 1595 r. po tamtym optował prepozyt Mikołaj Kos⁶³. Zmarł 8 września 1605 r.

15. W dniu 20 września 1605 r. po tamtym optował prepozyt Paweł Górnicki⁶⁴. Zwolnił 30 października 1606 r. (*allodium 2^o in Sebleck*)⁶⁵.

Trzeba zwrócić uwagę, że na piętnastu posiadaczy tego folwarku w ciągu całego stulecia, ośmiu było prałatami, a dziewięciu zachowało ów folwark do śmierci. Wydaje się, że folwark ten leżał bliżej Fromborka niż inne: w dniu 25 sierpnia 1550 r. dziekan Achacy Trenk nabył pewien obszar ziemi pod uprawę; ten obszar ograniczały jakieś zarośla, a folwark kustosa Jana Tymmermana i opłotki jakiegoś ogrodu, który był najbliższy Zandera Mollera⁶⁶. Skądinąd wiadomo, że dom i ogród Zandera Mollera znajdowały się „pod wzgórzem” (*sub monte*)⁶⁷. Prawdopodobnie nie może to być mowy o innym wzgórzu niż tym, na którym znajdowała się katedra — albo przynajmniej o sąsiednim, od zachodu (*mons ante castrum*). Inne wzniesienia w tamtej okolicy nie są tak charakterystyczne, aby mogły służyć orientacji i nie są też spotykane w źródłach. Z tego więc wynika, że folwark Jana Tymmermana znajdował się niezbyt daleko warowni. Ten folwark, to *allodium secundum numero Sebleck*; optował go Tymmerman po Koperniku i Niderhoffie (por. ogniwo 4).

6. „WIEŻA KOPERNIKA”

1. W dniu 3 lipca 1499 r. po raz pierwszy nastąpiła opcja wież, znajdujących się w obrębie dziedzina katedralnego: *optio turrium in cimiterio ecclesie Warmiensis*. Wież było siedem, tyłu więc optantów. Reszta kanoników nie miała zatem możliwości optowania wież. Którzy mianowicie? Na to pytanie można odpowiedzieć: ponieważ kolejnością opcji rządziła zasada precedencji, najmniejsze szanse na uzyskanie wieży mieli ci kanonicy, którzy nie byli prałatami, a do kapituły wstąpili najpóźniej. Wydaje się prawdopodobne, że wszystkim, albo prawie wszystkim kanonikom zależało na tym, aby otrzymać którąś z wież. Świadczy o tym fakt, iż w tej opcji uczestniczyli prałaci (z wyjątkiem dziekana, który świeżo zmarł; jego następca Bernard Sculteti nigdy nie rezydował we Fromborku). Poza prałatami protokół wymienia rzeczywiście najstarszych stażem kanoników — jak Kasper Felkener, Zachariasz Tapiau, Marcin Achtsnicht, Baltazar Stockfisch. Inni, a wśród nich Mikołaj Ko-

⁶¹ ADWO, Akta kapituły 2, k. 94v.

⁶² ADWO, Akta kapituły 2, k. 107.

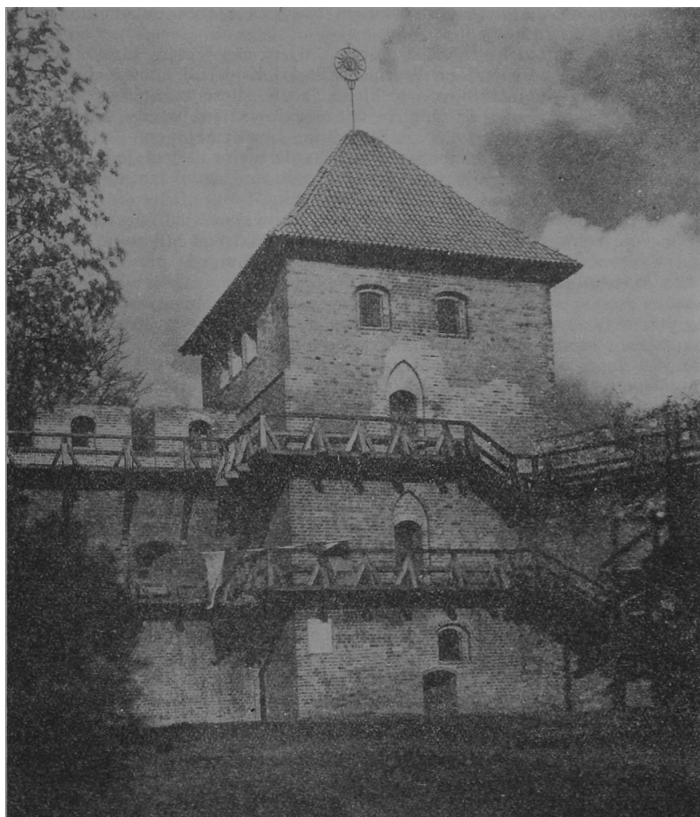
⁶³ ADWO, Akta kapituły 2, k. 110v.

⁶⁴ ADWO, Akta kapituły 2, k. 133.

⁶⁵ ADWO, Akta kapituły 2, k. 143.

⁶⁶ ADWO, Akta kapituły 2, k. 27.

⁶⁷ ADWO, Akta kapituły 1a, k. 63 (*Inscriptio domunculae et horti sub monte post mortem Zanderi Möller*).



Ryc. 2. „Wieża Kopernika” we Fromborku

Fot. Waclaw Górski

pernik (który w tym samym roku optował folwark) mogli po prostu nie zostać dopuszczeni do tej opcji — dla nich „zabrakło” wież.

Najstarszymi stażem spośród uczestników opcji byli Marcin Achtsnicht (od 1479 r. w kapitule) i Zachariasz Tapiau (także od 1479 r.). Zatem jeden lub drugi mieli prawo wyboru wieży zaraz potem, gdy uczynili to trzej prałaci. W konsekwencji Marcin Achtsnicht optował „wieżę narożną, czworokątną, w zachodnim narożu dziedzińca”: *Dominus Marti-*

*nus Achtsnicht optavit turrim acialem quadrangularem in angulo cimiterii versus occidentem*⁶³.

Marcin Achtsnicht zmarł 4 marca 1504 r., zaś w tym samym czasie (od końca 1503 r.) osiadł na Warmii Mikołaj Kopernik, powróciwszy — jak wiadomo — ze studiów włoskich. Ta zbieżność chronologiczna pozwala sądzić, że Kopernik mógł tę wieżę optować już wtedy, bezpośrednio po zwolnieniu jej przez Achtsnichta. Lokalizacja owej „narożnej, czworokątnej wieży w zachodnim narożu dziedzińca” jest jednoznaczna i nie może budzić wątpliwości: taki obiekt po dziś dzień istnieje (Ryc. 2). Ale czy jest on tożsamy z „wieżą Kopernika”?

W dniu 1 czerwca 1543 r. kapituła otaksowała na 30 grzywien „wieżę wewnątrz murów” posiadaną dotąd przez zmarłego Mikołaja Kopernika: *Venerabile capitulum taxavit turrim intra muros per venerabilem olim dominum doctorem Nicolaum [Copernicum] tentam. Et voluit taxam esse marcarum triginta*⁶⁴. Po opcji wież dokonanej w 1499 r. jest to pierwszy wypadek, w którym mowa o wieży będącej w użytkowaniu określonej osoby. Jak już bowiem wiadomo, obiekty mieszkalne położone wewnątrz dziedzińca katedralnego, które stanowiły przedmiot opcji, nazywano „kuriami wewnątrz murów”. Wież obronnych nigdy więc nie optowano — wieża pozostawiona przez Kopernika będzie odtąd jedynym tego rodzaju wyjątkiem. Tylko ta jedna wieża będzie przedmiotem opcji w ciągu XVI stulecia.

Wartość tej wieży była niewielka. Obiekty mieszkalne wewnątrz warowni przewyższały ją pod tym względem nieporównywalnie: taksa „domu” prepozyta (*domus intra moenia*) w 1547 r. wynosiła 500 grzywien⁷⁰, a kurii Achacego Trenka w 1551 r. aż 550 grzywien (przeniósł się do niej zrezygnowawszy z wieży po Koperniku)⁷¹.

2. W dniu 1 czerwca 1543 r. zwolnioną przez Kopernika wieżę optował Achacy Trenk: *Similiter optavit v. dominus Achacius a Trenck turrim intra muros, que per obitum v. d. doctoris Nicolai [Copernici] vacabat*⁷². W dniu 22 kwietnia 1547 r. Trenk zrezygnował z wieży. Otaksowano ją na 30 grzywien: *Venerabilis decanus [Achacius a Trenck] optavit curiam d. quondam Pauli Plotovskii intra moenia sitam. Taxataque est turris, quam antea possedit marcas 30*⁷³.

3. W dniu 5 sierpnia 1547 r. wakującą po Trenku wieżę optował Eustachy Knobelsdorf. Oceniono ją według starej taksy na 30 grzywien: *Eodem die v. d. Eustachius [Knobelsdorff] optavit turrim intra moenia vacantem per dimissionem v. d. Achatii decani, taxata mrc XXX*⁷⁴. Knobelsdorf optował tę wieżę, jako najmłodszy stażem kanonik (w 1546 r. wstąpił do kapituły) — nie miał zatem wyboru. Jednak posiadał ją do około 21 lutego 1564 r., a więc dość długo. Prawdopodobnie dlatego, że nie zależało mu na lepszej kurii: w latach 1549—1560 był administrato-

⁶³ ADWO, Akta kapituły S 1, k. 26v. Cyt. E. Brachvogel, *Des Copernicus Dienst*, s. 570 przypis 2.

⁶⁴ ADWO, Akta kapituły 2, k. 14v.

⁷⁰ ADWO, Akta kapituły 2, k. 22v.

⁷¹ ADWO, Akta kapituły 2, k. 28.

⁷² ADWO, Akta kapituły 2, k. 14v. Por. J. Sikorski, *Mikołaj Kopernik na Warmii*, s. 138, nr 524.

⁷³ ADWO, Akta kapituły 2, k. 23.

⁷⁴ ADWO, Akta kapituły 2, k. 23.

rem dóbr kapituły z siedzibą w Olsztynie⁷⁵, w latach 1558—1564 administratorem Warmii w czasie nieobecności biskupa Hozjusza⁷⁶. W 1547 r. optował kurię zewnętrzną wartości 400 grzywien, której nie zmieniał do śmierci w 1571 r.⁷⁷. Nie ma jednak żadnej wiadomości, która by wskazywała, że pozbył się wieży. Musiała to w istocie nastąpić, gdyż zwolnioną po jego śmierci kurię wewnętrzną otaksowano aż na 500 grzywien⁷⁸. Nie mogła to być zatem wieża. Wieżę zwolnił niewątpliwie około 21 lutego 1564 r., co wynika z następujących ogniw.

4. W dniu 21 lutego 1564 r., jakąś „wyżej wymienioną kurię” — lecz jaką, nie wiadomo — za pośrednictwem dziekana Eggerta Kempena optował Jakub Tymmerman: *V. d. procurator assertus v. d. Jacobi Tymmerman et eo nomine intimavit optionem supradictae curiae, per eundem d. decanum [Eggerdum a Kempen] procuratorem assertum nomine quo supra, factam de die XXI februarii propter preteriti coram C. Calhorn notario capitulari, prout legitimis constabat documentis*⁷⁹. Nie ma więc tu mowy o wieży, lecz o kurii. Nie wiadomo też, czy chodzi istotnie o kurię wewnętrzną. Obydwie te wątpliwości rozstrzyga następne ogniwo opcji.

Pytanie wobec tego, co skłoniło Tymmermana do nabycia kurii wewnętrznej (wieży) o tak małej wartości. Otóż do 28 kwietnia 1562 r. posiadał on bardzo lichą kurię zewnętrzną, wartości ledwie 60 grzywien⁸⁰, zaś tegoż dnia optował kurię zewnętrzną wartości 500 grzywien, którą następnie zatrzymał do śmierci⁸¹. Niewątpliwie zaspokajała mu ona potrzeby mieszkaniowe, a wobec tego — czyniąc zadość statutom — wprowadził optował kurię wewnętrzną, ale taką, do której mógł nie przywiązywać żadnej wagi. Zrezygnował z niej dopiero 15 czerwca 1571 r. (jak niżej), optując inny obiekt wewnątrz dziedziczna, wartości 250 grzywien⁸².

5. W dniu 15 czerwca 1571 r. „kurię wewnątrz murów, zazwyczaj nazywaną wieżyczką” którą do tej pory posiadał Jakub Tymmerman, optował dziekan Eggert Kempen, wedle taksy 30 grzywien: *Curia aliu itidem intra muros, turricula vocitata, a v. d. Jacobo Tymmermano immediate prius possessa, atque a v. d. decano [Eggerdo a Kempen] nunc optata, pristinae seu antiquae taxae relicta est, marcarum triginta*⁸³. Nabywając tę wieżę, Eggert Kempen mógł kierować się tym samym rachunkiem, co jego poprzednik. Mianowicie kuria zewnętrzna Kempena posiadała wartość zaledwie 90 grzywien. W 1565 r. zdecydował się całkowicie ją przebudować (powiększyć). Gdy zamiar swój urzeczywistnił, wartość jej wzrosła do 500 grzywien. Wtedy właśnie optował wieżę wewnątrz murów.

Z wieży zrezygnował dopiero 25 maja 1582 r., optując w jej miejsce kurię wewnętrzną po zmarłym Jakubie Tymmermanie (*dimissa turricula*

⁷⁵ ADWO, L 92, *Locationes mansorum 1520—1583*.

⁷⁶ *Altpreuussische Biographie*, Bd. 1, Königsberg 1941, s. 344.

⁷⁷ ADWO, Akta kapituły 2, k. 22v., 38v.

⁷⁸ ADWO, Akta kapituły 2, k. 38v. (16 VII 1571).

⁷⁹ ADWO, Akta kapituły 1a, k. 60v.

⁸⁰ ADWO, Akta kapituły 1a, k. 48v.—49.

⁸¹ ADWO, Akta kapituły 1a, k. 48v., Akta kapituły 2, k. 66.

⁸² ADWO, Akta kapituły 2, k. 36.

⁸³ ADWO, Akta kapituły 2, k. 36.

intra muros)⁸⁴. Jak wiadomo, kuria Tymmermana miała wartość 250 grzywien; Eggert poszedł więc wiernie w ślady swego poprzednika.

6. W dniu 18 czerwca 1582 r. kurię wewnątrz murów *alias turricula vocitata* optował po tamtym Samson a Worein⁸⁵. Kanonik ten od 1573 r. miał na zewnątrz murów dom wartości 800 grzywien, który zachował do śmierci⁸⁶. Ze swojej kurii wewnętrznej zrezygnował 29 lutego 1580 r.⁸⁷. W ciągu następnych dwu lat nie posiadał żadnej kurii wewnętrznej, co świadczy, że nie była mu ona potrzebna; i dopiero po upływie tego czasu zdecydował się optować wieżę, o której mowa. Posiadał ją do śmierci (13 czerwca 1586 r.).

7. W dniu 11 lipca 1586 r. zwolnioną skutkiem śmierci Samsona a Worein *turriculam intra moenia* optował za pośrednictwem Jana Rosenberga Henryk Semplawski⁸⁸. Nowy posiadacz wieży postąpił identycznie jak jego poprzednik: optował po nim nie tylko wieżę, ale i dom poza murami⁸⁹. Dotychczasowa kuria wewnętrzna Semplawskiego miała wartość 400 grzywien, a dom poza murami 500 grzywien (obecny 800)⁹⁰. Ten stan posiadania zachował do śmierci (30 maja 1595 r.). W dniu 23 czerwca 1595 r. stwierdzono tedy, iż pozostała po nim wieża „wewnątrz murów przy bramie większej” — *intra moenia ad portam maiorem*⁹¹. Jest to istotny element topograficzny, który wiąże omawianą tu wieżę z zachodnią partią murów warowni. Wszak pierwszy posiadacz wieży, Marcin Achtsnicht, optował wieżę *in angulo cimiterii versus occidentem*. Pozwala to widzieć związek między obiektem posiadany przez Achtsnichta i tym, który po jego śmierci posiadał Kopernik. „Brama większa”, będąca bramą zachodnią, określi później także wzajemne położenie wieży i kurii zewnętrznej Kopernika.

8. W dniu 23 czerwca 1595 r. *turrim intra moenia* po śmierci Semplawskiego optował Stanisław Makowiecki⁹². Był on opatem w Koronowie i złożył kanonikat warmiński na początku 1601 r. W dniu 26 lutego 1601 r. zrezygnował z obydwu swoich kurii⁹³.

9. W dniu 26 lutego 1601 r. *turricula intra moenia* wakująca po Makowieckim, została otaksowana na 100 grzywien; optował ją Stanisław Hozjusz de Besdan⁹⁴. Wzrost wartości wieży jest niewątpliwie pozorny, wiąże się bowiem z ogólnym wzrostem cen w owym czasie, co dotyczy także innych kurii.

Hozjusz zmarł 26 kwietnia 1611 r. Do śmierci zachował jedynie dom poza murami, wartości 600 grzywien⁹⁵. Z wieży zrezygnował rok przed śmiercią, nie optując innej kurii wewnętrznej.

10. W dniu 12 marca 1610 r. Henryk Hindenberg optował *curiam*

⁸⁴ ADWO, Akta kapituły 2, k. 66v.

⁸⁵ ADWO, Akta kapituły 2, k. 68v.

⁸⁶ ADWO, Akta kapituły 2, k. 83.

⁸⁷ ADWO, Akta kapituły 2, k. 62.

⁸⁸ ADWO, Akta kapituły 2, k. 84.

⁸⁹ ADWO, Akta kapituły 2, k. 83.

⁹⁰ ADWO, Akta kapituły 2, k. 88 (taksa z 23 VII 1586); k. 110 (taksa z 23 VII 1595).

⁹¹ ADWO, Akta kapituły 2, k. 110.

⁹² ADWO, Akta kapituły 2, k. 110v.

⁹³ ADWO, Akta kapituły 2, k. 119v.

⁹⁴ ADWO, Akta kapituły 2, k. 119v.

⁹⁵ ADWO, Akta kapituły 3, s. 11.

intra moenia turrim Copernici dictam, pozostawioną przez Hozjusza, wartości 100 grzywien⁹⁶.

„Wieża Kopernika”, przedtem nazywana „wieżyczką” (*turricula*), miała więc w czasie, gdy ją posiadał Henryk Hindenberg, utartą już tradycję związku z osobą Mikołaja Kopernika, jej dawnego posiadacza. W 1616 r. odnotowano jej aktualną takse i nazwano przy tym znów „wieżyczką Kopernika” — *turricula Copernici*⁹⁷. W tymże czasie, bo w 1618 r., gościł we Fromborku Jan Brożek. Można tedy zrozumieć, skąd czerpał natchnienie do epigramu „Na Wieżę, którą Kopernik uświetnił swoim zamieszkiwaniem i ułożeniem dzieła *Revolutionum*”⁹⁸. Naturalnie w czasie pobytu Brożka mogła już zatrzeć się tradycja związana z topografią właściwego domu Kopernika poza murami warowni — tego domu, w którym w istocie tworzył swe dzieło i w którym umarł. Symbolem życia i dzieła Kopernika we Fromborku stała się jego wieża, mająca żywe oparcie w miejscowej tradycji. Ona to miała przemawiać do wyobraźni wszystkich, którzy szukali związku Astronoma z Fromborkiem — aż po nasze czasy.

Henryk Hindenberg był jedynym kanonikiem, który pozostał we Fromborku w czasie najazdu szwedzkiego w 1626 r. Zmarł w 1627 r., a 9 września 1630 r. optowano obydwie jego kurie. Po Łukaszu Bratkowskim naprawą „Wieży Kopernika” — *Turris Copernici* — zajął się Eustachy Placyd Nenchen⁹⁹. Dalsze jej dzieje są znane¹⁰⁰.

Łańcuch opcji sięgający czasów Kopernika stanowi dowód tożsamości obiektu nazywanego tradycyjnie „Wieżą Kopernika”.

7. KURIA A OBSERWATORIUM KOPERNIKA WE FROMBORKU

Milowym krokiem do zlokalizowania obserwatorium Kopernika stała się praca Janusza P a g a c z e w s k i e g o, *Obserwatoria Mikołaja Kopernika na Warmii*, opublikowana w roku 1967¹⁰¹. Przewartościowała ona w sposób zasadniczy dotychczasowe poglądy na temat miejsca obserwacji Kopernika we Fromborku. Wobec argumentów Pagaczewskiego, opartych na nie wykorzystanym dotąd materiale źródłowym, nie mogły ostać się tradycyjne wyobrażenia o „dostrzegalni” Astronoma na ganku obronnym przy jego wieży. Pagaczewski wykazał dowodnie, że stanowiskiem obserwacyjnym Kopernika była specjalna płyta zwana *pavimentum*, której opis znajdujemy w *De revolutionibus*. Wykazał — i to

⁹⁶ ADWO, Akta kapituły 3, s. 3.

⁹⁷ ADWO, Akta kapituły 2, k. 153.

⁹⁸ *In Turrim, quam Copernicus incolatu suo et opere Revolutionum ibi confectio illustrem reddidit, Joannis Broscii Curzeloviensis epigramma*, z datą: *Cyclo Lunae IV Solis III Indictione I, 1618* — przedruk: I. Polkowski, *Kopernikijana czyli materiały do pism i życia Mikołaja Kopernika*, t. 3, Gniezno 1875, s. 104; bez tytułu i daty cyt. *Spicilegium Copernicanum*, s. 290 przypis 2.

⁹⁹ ADWO, Akta kapituły 4, k. 146v.

¹⁰⁰ Por. przypis 28.

¹⁰¹ J. Pagaczewski, *Obserwatoria Mikołaja Kopernika na Warmii*, Olsztyn 1967. Wykaz publikacji tego autora oraz omówienie rezultatów jego badań — por. J. Sikorski, *Z zagadnień biograficznych Mikołaja Kopernika w nowszej literaturze*, Komunikaty Mazursko-Warmińskie 1967, nr 3, ss. 446 nn.

jest sprawą zasadniczą, że *pavimentum* znajdowało się wprost na ziemi, w obejściu Kopernikowego domu poza murami warowni. Lokalizacją obserwatorium Kopernika sprzegła się tedy po raz pierwszy z lokalizacją jego kurii zewnętrznej.

Przypomnijmy pokrótce: W 1584 r. przyjechał do Fromborka wysłannik duńskiego astronoma Tychona Brahego, który sprawdzić miał, przy pomocy udoskonalonego instrumentu, dokładność niektórych ostrzeżeń Kopernika. Eliaszc Cimber — tak nazywał się ów wysłannik — miał ze sobą listy polecające od gdańszczan, adresowane do dziekana kapituły Eggerta Kempena. Dziekana przosono, aby wystarał się dla gościa o „jakąś izdebkę i ogród” na terenie kapituły¹⁰².

Cimber prowadził dokładny dziennik swych czynności. Zapisał w nim, że obserwuje „w zabudowaniach pana Eggerta Kempena najbliższych od zachodu tej wieżyczki (*turriculae*), na której Mikołaj Kopernik, według opinii mieszkańców tej miejscowości, wykonywał wszystkie swoje obserwacje”¹⁰³. Z dalszego ciągu relacji Cimbera wynika, że ustawił swój instrument na specjalnym „trzonie” (*truncus*) mającym płaską posadzkę (*planities*). I tu właśnie J. Pagaczewski zwraca uwagę, że podobną, wypieczioną posadzkę (*pavimentum*) opisał Kopernik w księdze 2 *De revolutionibus*.

A oto wnioski: Cimber nie przypadkowo trafił właśnie do ogrodu dziekana Eggerta. Tam bowiem musiano pokazać Cimberowi płytę, na której Kopernik ustawiał swe instrumenty! Dla Cimbera — dowodzi Pagaczewski — było oczywiste, że jeśli chciał on sprawdzić nowym pomiarem szerokość geograficzną Fromborka, obliczoną przez Kopernika, powinien był wykonać ów pomiar dokładnie z tego samego miejsca, które służyło Kopernikowi. Cimber więc skwapliwie z tej możliwości skorzystał. Ponieważ działo się to w zabudowaniach kurii dziekana Eggerta Kempena — czyż nie wynika stąd jasno, że dom dziekana musiał należeć przodem do Kopernika?

Ta interesująca hipoteza domagała się odpowiedzi na dalsze pytanie: gdzie był dom Eggerta? Istotne wskazówki podał sam Cimber: zabudowania Eggerta miały być najbliższe od zachodu wieżyczki, z którą mieszkańcy Fromborka utożsamiali obserwatorium Astronoma. Już na pierwszy rzut oka wydaje się niewątpliwe, że chodzić może tylko o tę wieżę w murach warowni, która niegdyś stanowiła własność Kopernika. Warto jednak zważyć, że w relacji Cimbera wieża ta miała o tyle znaczenie, o ile służyła za punkt odniesienia dla właściwego miejsca obserwacji Kopernika w zabudowaniach Eggerta Kempena. „Opinię” mieszkańców Fromborka, jakoby Kopernik z tej właśnie „wieżyczki” dokonywał swych obserwacji, Cimber absolutnie zlekceważył: nie poszedł ze swym sekstansem na „wieżyczkę”, lecz do zabudowań Kempena!

Tymczasem J. Pagaczewski potraktował tę opinię mieszkańców Fromborka jako fakt rzeczywisty, który w konsekwencji zaciążył na całej jego koncepcji. Otóż autor nie mógł pogodzić się z myślą, aby

¹⁰² Por. E. Brachvogel, *Die Sternwarte*, s. 359.

¹⁰³ *Fruenburgi Prussiae sive Warmiae in aedibus domini Ecardi de Kempen, proximis ab occidente turriculae isti, in qua Nicolaus Copernicus omnes suas observationes ab istius loci incolis fecisse dicitur. Facsimile tekstu — J. P a g a c z e w s k i, Obserwatoria*, s. 71.

Kopernik — jak chcą mieszkańcy Fromborka — istotnie wykonywał swe obserwacje z obiektu zwanego „Wieżą Kopernika”, albowiem już we wcześniejszych wywodach znalazł dość argumentów przeciwko możliwości dokonywania z niej jakichkolwiek obserwacji. Wobec tego uznał, że mieszkańcy Fromborka mieli na myśli nie tę tradycyjną „Wieżę Kopernika”, lecz przeciwny bastion ośmioboczny, który znajdował się w południowo-zachodnim narożu warowni. Jego bowiem płaskie nakrycie dawało — zdaniem Pagaczewskiego — możliwość ustawienia tam instrumentów. Czy jednak wygląd owego przysadzistego bastionu można pogodzić z pojęciem „wieżyczki”? Pagaczewski przytoczył na to pewne argumenty, które nie zostały uznane za zbyt przekonywujące¹⁰⁴.

Ośmiobok więc, o którym wspomniano, miał wedle Pagaczewskiego dwojakie znaczenie: był miejscem, z którego (jak twierdzili mieszkańcy Fromborka) Kopernik wykonywał swoje obserwacje oraz był punktem odniesienia dla domu Eggerta Kempena, który (jak powiada Cimber) powinien znajdować się w sąsiedztwie „wieżyczki” od zachodu. Na planie Rehelfada wskazał Pagaczewski odpowiednią kurię, określoną tam mianem „Św. Piotra”, którą łatwo było zidentyfikować w terenie.

Ostateczny rezultat dociekań tego autora sprowadza się do hipotezy o „dwu obserwatoriach” Kopernika: na terenie kurii zewnętrznej (*pavimentum*) i na szczycie ośmiobocznego bastionu. Hipoteza ta znalazła pewną aprobatę w literaturze¹⁰⁵.

Teoretyczne rozważania J. Pagaczewskiego dały asumpt do bezpośrednich poszukiwań Kopernikowego *pavimentum* w terenie. W latach 1966—1967 Zakład Historii Nauki i Techniki PAN subsydiował badania inż. Wojciecha Stopińskiego, który starał się znaleźć odpowiedź na następujące pytania: „czy i w jakim stanie zachowało się obserwatorium Kopernika oraz która z trzech kanonii była kanonią Kopernika, a później Ekharda z Kępna?”¹⁰⁶. Badania owe, z zastosowaniem nowatorskiej metody, objęły cały przeciwny bramy zachodniej warowni teren, zwany *mons ante castrum*. Ten teren, na którym — wedle szerszej pojętej hipotezy Pagaczewskiego¹⁰⁷ — mogły wchodzić w rachubę dwie, lub nawet trzy kurie: „Św. Piotra”, „Św. Stanisława”, albo leżąca między nimi kuria pod patronatem Św. Michała.

Dotychczasowym osiągnięciem W. Stopińskiego jest ścisły opis konfiguracji badanego terenu, która odpowiada czasom Kopernika. Ma to zasadnicze znaczenie dla pełnej rekonstrukcji otoczenia, w którym Kopernik spędził większość swego życia.

¹⁰⁴ J. Sikorski, *Z zagadnień biograficznych*, s. 448; M. Borzyszkowski, *W sprawie lokalizacji obserwatoriów Mikołaja Kopernika we Fromborku*, *Studia Warmińskie*, t. 5, Olsztyn 1968, ss. 592—594.

¹⁰⁵ J. Dobrzycki, L. Hajdukiewicz, *Kopernik Mikołaj*, *Polski Słownik Biograficzny*, t. 14, zeszyt 60, Wrocław — Warszawa — Kraków 1968, s. 7. A. Kempf i (recenzja pracy J. Pagaczewskiego), *Kwartalnik Historii Nauki i Techniki* 1968, nr 3, ss. 686—688.

¹⁰⁶ Por. W. Stopiński, *Poszukiwania pierwszego obserwatorium astronomicznego Mikołaja Kopernika we Fromborku metodą elektrycznooporową*, *Kwartalnik Historii Nauki i Techniki* 1968, nr 3, s. 640.

¹⁰⁷ *Ibidem*, s. 637.

8. LOKALIZACJA DOMU KOPERNIKA

1. Pierwszym znanym użytkownikiem kurii, o której położeniu na razie nic nie wiadomo, był prepozyt kapituły Arnold Datteln, zmarły w roku 1459 (lub 1460)¹⁰⁸. Choć kuria jego formalnie musiała być zwolniona z chwilą śmierci, to jednak — wskutek wojny trzynastoletniej, a potem „wojny księżej” — nie była poddawana opcji.

2. W dniu 11 stycznia 1480 r. odbyła się pierwsza po obydwu wojnach ogólna opcja kurii kanonicznych. Wówczas kurie, która uprzednio należała do Arnolda Datteln, optował prepozyt Enoch Kobelau: *d. E[noch Kobelau] prepositus optavit curiam sine aream quondam d. Arnoldi Datteln prepositi*¹⁰⁹. Kobelau zmarł 3 marca 1512 r.

3. W dniu 17 marca 1514 r. Mikołaj Kopernik wpłacił 75 grzywien jako pierwszą ratę za nabycie kurii, która przedtem należała do prepozyta Enocha Kobelau. Pozostałą ratę w wysokości 100 grzywien spłacić miał w terminie dwuletnim: *Anno Domini millesimo V^c XIII feria sexta post Reminiscere [17 III 1514], venerabilis dominus doctor Nicolaus Copernig in vim solutionis curie quondam domini Enoch [Kobelau] prepositi pro primo termino solvit marcas LXXV bo[ne] mo[nete]. Adhuc remanens debitor in marcas C biennio solvendis termino prefato*¹¹⁰. Tę kurie Kopernik zatrzymać miał do końca życia.

Przejsiowo jednak posiadał też inną, na terenie dawnej preceptorii antonitów we Fromborku. Było to związane z koniecznością, jaka wynikła z powodu zniszczeń, dokonanych we Fromborku przez wojska krzyżackie 23 stycznia 1520 r.¹¹¹. W czasie najazdu na Frombork Krzyżacy wyjątkowo oszczędzili zabudowania pozostawione przez antonitów¹¹². Od 1519 r. stanowiły one prawdopodobnie własność wikariatu kapitulnego¹¹³. Umożliwiło to kanonikom znalezienie mieszkań zastępczych, do czasu odbudowy ich kurii zewnętrznych.

Opcja „domu i mieszkań kurii Św. Ducha, czyli niegdyś antonitów” miała miejsce 18/19 października 1521 r. Optowano wówczas odpowiednie pomieszczenia w następującym porządku:

- a. „Dom Piotra Wolffa” optował Mikołaj Kopernik: *Ideo que domum Petri Wolff d. Nicolaus Köppernick--pro se optaverunt*¹¹⁴;
- b. *Eleemosynam dominis* — Henryk Snellenberg;
- c. „Dom Krzysztofa [Tapiau]” — Jan Krapitz;
- d. „Dom Ludolfa [Barth]” — Tideman Gise;
- e. „Szpital [Św. Ducha]” — Leonard Niderhof;

¹⁰⁸ Urodził się ok. 1390 r., kanonikat warmiński uzyskał przed 1420 r., prepozytem był w latach 1424—1458, pralaturę złożył skutkiem choroby — por. *Alt-preussische Biographie*, Bd. 1, s. 126; E. Brachvogel, *Die Grabdenkmäler im Dom zu Frauenburg*, ZGAE, Bd. 23, s. 751; ZGAE, Bd. 25, s. 80.

¹⁰⁹ ADWO, Akta kapituły 1a, k. 19v.

¹¹⁰ ADWO, Akta kapituły 1a, k. 23v. Por. J. Sikorski, *Mikołaj Kopernik na Warmii*, s. 36, nr 95.

¹¹¹ Ibidem, s. 56, nr 211.

¹¹² *Scriptores rerum Warmiensiū*, Bd. 2, Braunsberg 1889, ss. 393 n.

¹¹³ Por. J. Kolberg, *Kleine Beiträge zur Geschichte des beginnenden sechzehnten Jahrhunderts*, ZGAE, Bd. 19, s. 308.

¹¹⁴ ADWO, Akta kapituły 1a, k. 29v. Por. J. Sikorski, *Mikołaj Kopernik na Warmii*, s. 65, nr 244.

f. „Dom preceptora” — Aleksander Sculteti;
g. „Bramę” — Jan Tymmerman.

Można przypuszczać, że zamieszkiwano tu dość długo: 2 stycznia 1528 r. Henryk Snellenberg otrzymał od kapituły ogród, który „jest w okolicy szpitala na południe, między domem, który pan Henryk [Snellenberg] obok wspomnianego szpitala zamieszkuje, a wzgórzem [katedralnym]”¹¹⁵.



Ryc. 3. Dom wycieczkowy PTTK we Fromborku — dawna kuria Eggerta Kempna, zbudowana w 1565 r. (na planie Rehefelda: „St. Stanisłai”)

Fot. Zbigniew Nawrocki

O „domu Piotra Wolffa” nic bliższego nie wiadomo, choć lokalizacja dawnej preceptorii antonitów z grubsza jest i dziś jeszcze we Fromborku czytelna. W dotychczasowej literaturze nie skojarzono faktu, że Piotr Wolff był ostatnim preceptorem antonitów we Fromborku. Co prawda, dokumenty związane z ową preceptorią mówią tylko o Piotrze (*Petrus*), nie wymieniając nazwiska preceptora, ale tożsamość osoby zdaje się nie ulegać wątpliwości. Preceptor Piotr zmarł w lecie 1519 r. i wtedy też antonicy wyprowadzili się z Warmii¹¹⁶.

¹¹⁵ ADWO, Akta kapituły 1a, k. 31v.

¹¹⁶ F. Hippler, *Die Antoniterpräceptorei in Frauenburg*, Pastoralblatt für die Diözese Ermland, 1894, nr 4; G. C. F. Lisch, *Zur Geschichte des Klosters und der Kirche zu Tempzin und der Filial-Präceptoreien Mohrkirchen, Frauenburg und Lennewarden*, Jahrbücher des Vereins für meklenburgische Geschichte und Altertumskunde, Jg. 15, Schwerin 1850, ss. 150—158; F. Lisch, *Zur Geschichte der Antonius-Präceptorei Tempzin*, ibidem, Jg. 33, Schwerin 1868, ss. 20—40 (o preceptorii fromborskiej).

Jak wiadomo, Mikołaj Kopernik zmarł 24 maja 1543 r. W dniu 1 czerwca otaksowano jego kurie „poza murami” na 100 grzywien: *Similiter taxata est curia eiusdem venerabilis domini doctoris [Nicolai Copernici] extra muros. Eius valor aestimatus ad marcas centum usuales* ¹¹⁷.

4. W dniu 6 lipca 1543 r. kurie „zwolnioną po śmierci pana doktora Mikołaja [Kopernika]” optował za pośrednictwem Jerzego Donnera dziekan Leonard Niderhoff: *V. d. Georgius Donner vice et nomine venerabilis domini decani [Leonardi Niderhovi] insinuavit venerabili capitulo optionem curiae post obitum domini doctoris Nicolai [Copernici] vacantis extra muros* ¹¹⁸. Niderhoff zmarł 6 grudnia 1545 r.

W dniu 11 grudnia 1545 r. oszacowano „kurie poza murami” dziekana Leonarda Niderhoffa, którą „otrzymał po śmierci Mikołaja Kopernika”, na 90 grzywien: *Taxata est eodem tempore curia extra moenia sita venerabilis d. decani [Leonardi Niderhovi], quam nactus erat post mortem venerabilis d. Nicolai Copernick, pro nonaginta marcis* ¹¹⁹.

5. W dniu 28 stycznia 1551 r. „kurie zamurną niegdyś pana Leonarda Niderhoffa” optował dziekan Eggert Kempen: *Venerabilis dominus Eggerdus a Kempen die Agnetis altera in capitulo generali optavit curiam extramoenianam quondam d. Leonardi Niderhoff* ¹²⁰.

Eggert Kempen, urodzony ok. 1520 r., 23 grudnia 1549 r. uzyskał zwolniony przez Tiedemana Gisego kanonikat warmiński, który objął 1 października 1550 r., zaś 27 czerwca 1551 r. otrzymał prałaturę dziekana.

Optowana przezeń kuria aż pięć lat stała pustką (od 6 grudnia 1545 r. do 28 stycznia 1551 r.). Fakt, iż nie znajdowała użytkowników, świadczy o jej niskiej wartości, lub wręcz zaniedbaniu. Wystarczy wspomnieć, że po śmierci Niderhoffa jej taksa spadła ze 100 na 90 grzywien. W tym samym czasie wartość sąsiedniej kurii, zajmowanej przez kustosza Eustachego Knobelsdorfa, wynosiła 400 grzywien ¹²¹. Oto więc powody, dla których Eggert Kempen wystąpił do kapituły z petycją o zgodę na przedbudowanie kurii. W dniu 11 maja 1565 r. kapituła wydała następującą decyzję:

Ampliatio curiae d. decani

V. d. Eggerdus decanus petit et obtinuit concedi sibi facultatem extendendi anteriorem parietem septentrionalem ac aedificationem curiae suae extra moenia ecclesiae sitae, ad sex pedes circiter, versus eadem moenia ecclesiae, ita ut tum funis protensus indicabat et maiori portae

¹¹⁷ ADWO, Akta kapituły 2, k. 14v. Por. J. Sikorski, *Mikołaj Kopernik na Warmii*, s. 138, nr 524.

¹¹⁸ ADWO, Akta kapituły 2, k. 15, Por. J. Sikorski, *Mikołaj Kopernik na Warmii*, s. 139, nr 526.

¹¹⁹ ADWO, Akta kapituły 2, k. 21. Por. J. Sikorski, *Mikołaj Kopernik na Warmii*, s. 141, nr 534.

¹²⁰ ADWO, Akta kapituły 2, k. 28. Możliwość odkrycia tej istotnej wiadomości zawdzięczam archiwistce S. Janinie Meissnerównie, która znając przedmiot moich badań dołożyła wielu starań, aby odnaleźć zawieruszoną zszywkę, której brakowało w aktach.

¹²¹ ADWO, Akta kapituły 2, k. 17 (14 IV 1544), k. 20v. (6 IX 1545), k. 22v (22 IV 1547). Po śmierci Knobelsdorfa taksa wyniosła 500 grzywien (ibidem, k. 38v., 16 VII 1571).

*proximae curiae v. d. Eustachii [Knobelsdorf] custodis, aequa linea respondere videbatur. Similiter fuit illi permissum proferre parumper parietem recentem mare spectantem, ita ut angulus qui versus civitatem, ut supra dirigitur, rectus efficiatur. Aliaque ea conditione fuerunt supradicta eidem d. decano indulta, ut si stabulum aliquod eo loci aedificare in animo habeat, fimum extra septa curiae suae nullatenus reiciat, propter eorum dominorum eo in monti, solatii causa, deambulationem*¹²².

W przekładzie polskim:

«Powiększenie kurii pana dziekana

Czcigodny pan Eggert dziekan prosił i otrzymał zgodę na wydłużenie przedniej ściany północnej i rozbudowanie swojej kurii, położonej poza murami kościoła, do około sześciu stóp w stronę tychże murów kościoła, tak jakby to wskazywał rozciągnięty sznur i jak mogłaby temu odpowiadać prosta linia z kurią czcigodnego pana Eustachego [Knobelsdorfa] kustosa, położoną najbliższej bramy większej. Podobnie pozwolono mu nieco przesunąć nową ścianę, zwróconą ku morzu, tak aby narożnik od strony miasta, tak samo wyrównywany, uczynić prostym. Nadto, pod tym warunkiem udzielono panu dziekanowi zezwolenia, iż w razie, gdyby zamierzał pobudować w tym miejscu jakąś stajnię, nie będzie mu wolno wyrzucać gnoju poza ogrodzenie jego kurii, ze względu na przechadzki panów na tym wzgórzu, służące im ku pokrzepieniu»¹²³.

Przytoczony tekst zawiera decydujące dla lokalizacji kurii wskazówki topograficzne: sąsiadowała ona z kurią kustosa Eustachego Knobelsdorfa, ta zaś była najbliższa „bramy większej”, czyli bramy zachodniej warowni¹²⁴. Stąd wniosek, że kuria Eggerta leżała na zachodnim wzgórzu (*mons ante castrum*) i wedle planu Rehefelda musiała być albo pierwszą w rzędzie licząc od północy (od Zalewu Wiślanego), albo trzecią (po środku była kuria Knobelsdorfa). Eggertowi pozwolono przesunąć nową ścianę „zwróconą ku morzu”, tak aby narożnik „od strony miasta” uczynić prostym. Chodzi tu o północne partie kurii, gdyż zarówno „morze” (Zalew Wiślany), jak i „miasto”, znajdowały się poza północnym skrajem wzgórza. Ta orientacja topograficzna względem miasta i Zalewu każe przyjąć, że kuria Eggerta była pierwszą w rzędzie od strony północnej. Od tej strony więc — rzecz jasna — nie mogła mieć sąsiada, wedle którego możnaby ją orientować. Potwierdzeniem tego są dalsze ogniwa opcji.

¹²² ADWO, Akta kapituły 1a, k. 70.

¹²³ Za filologiczne przejrzanie tekstu i pomoc w przekładzie wyrazam podziękowanie dr. Andrzejowi Kempfi z Pracowni Kopernikańskiej Zakładu Historii Nauki i Techniki PAN w Warszawie.

¹²⁴ F. Dittrich uznał, że *porta maior* była bramą południową, zaś *porta minor* bramą zachodnią warowni fromborskiej (F. Dittrich, *Der Dom zu Frauenburg*, ss. 568, 576). Jest to pogląd błędny, o czym świadczy następujące rozróżnienie, jakie można napotkać w aktach: w dniu 8 kwietnia 1575 r. Jan Rosenberg optował kurię *intra moenia supra portam maiorem ad portam australem sitae* (ADWO, Akta kapituły 2, k. 51v.). „Brama południowa” występuje więc tu niezależnie od „bramy większej”, co wyklucza ich tożsamość. Ponieważ Dittrich i inni lokalizują kurie wewnętrzne wedle bram i wież, poprawność takiej lokalizacji należałoby poddać rewizji.

Nowa kuria Kempena stała się więc ukośnie w stosunku do tej kurii, którą objął był po Niderhoffie, a która jeszcze wcześniej należała do Kopernika. Autopsja dokonana przez mgra Zbigniewa Nawrockiego z Pracowni Konserwacji Zabytków w Toruniu, w podziemiach dzisiejszego Domu Wycieczkowego PTTK we Fromborku, potwierdza ten fakt: widać tam ślad wcześniejszych fundamentów, które są ukośnie w stosunku do fundamentów nowszych. Na tych ostatnich wznosi się wspomniany dom wycieczkowy i one też należą do nowej kurii Eggerta Kempena. (Ryc. 3).

Nowa kuria Kempena uzyskała wartość 500 grzywien¹²⁵. Kempen mieszkał w niej aż 21 lat, opuściwszy ją dopiero 23 lipca 1586 r.: *V. d. Eggerdus a Kempen decanus canonicusque Warmiensis dimissa sua curia extra moenia prima in monte in ordine*—¹²⁶. Była to więc istotnie kuria „pierwsza na wzgórzu w rzedzie”.

6. W dniu 10 listopada 1586 r. tę samą kurię optował po tamtym Albert Lichtenhaim¹²⁷. Zmarł on 7 marca 1593 r.

7. W dniu 19 marca 1593 r. po tamtym optował Stanisław Reszka, opat jędrzejowski, przez pełnomocnika Macieja Heina. Tej opcji kapituła nie uznała i 4 marca 1594 r. przydzieliła kurię Janowi Woreńskiemu (obniżając takse z 800 do 700 grzywien)¹²⁸. Zmarł on 2 października 1606 r. W dniu 30 października 1606 r. otaksowano kurię, określając dość precyzyjnie jej położenie: *taxata est curia p. m. d. Jof[anni] Woraini huius ecclesiae canonici—in Domino defuncti, quae in monte extra moenia ad plagam septentrionalem est prima* — „na wzgórzu poza murami od strony północnej jest pierwsza”¹²⁹.

Tak tedy lokalizacja domu Kopernika we Fromborku zgadza się z relacją Cimbera, który mówił o zabudowaniach Eggerta Kempena „najbliższych od zachodu tej wieżyczki, na której Mikołaj Kopernik, według opinii mieszkańców tej miejscowości, wykonywał wszystkie swoje obserwacje”. Dom wycieczkowy PTTK, będący niegdyś domem Eggerta Kempena, jest istotnie obiektem najbliższym od zachodu „Wieży Kopernika”. Dom ten i Wieża stoją poprzez fosę akurat naprzeciwko siebie. Na planie Rehefelda dom uwidocznił pod mianem Św. Stanisława.

THE TOWER, HOUSE, AND OBSERVATORY OF NICHOLAS COPERNICUS AT FROMBORK, AND HIS ALLODIUMS

SUMMARY

Nicholas Copernicus was a canon of the Chapter of Warmia and the greater part of his life he resided in its city at Frombork. The houses of the canons (*curiae canonicales*) were situated in a circle around the defensive walls of the cathedral. The customary practice, however, sanctioned by the statutes of the chapter of 1532 impelled the canons to have a second canonry within the walls of the castle. For the mutual distinction of the canonries the first were called „canonries outside the defensive walls” (*curiae extra muros*), the other ones „canonries inside the

¹²⁵ ADWO, Akta kapituły 2, k. 88—88v. (26 VII 1586).

¹²⁶ ADWO, Akta kapituły 2, k. 88.

¹²⁷ ADWO, Akta kapituły 2, k. 88v.

¹²⁸ ADWO, Akta kapituły 2, k. 105, 107v.—108v.

¹²⁹ ADWO, Akta kapituły 2, k. 143.

defensive walls" (*curiae intra muros*). The statutes laid down that no canon could change his canonry otherwise than by an option. Thus the option, executed on the chapter session illustrates how the canonries passed from hand to hand. This can be traced in the documents of the Archives of the Diocese of Warmia in Olsztyn.

The principle of precedence ruled the order of the option, therefore, not all canons had an equal chance to obtain the most wanted canonry. The provost had the right to option a vacated canonry first. If he resigned, other prelates declared according to seniority, and finally, the canons in the order in which they have been admitted to the chapter. In the records concerning the options canonries were named not only according to their location inside or outside the defensive walls, but also according to the name of the last holder. In this way, each canonry had its own chain of options, proceeding for centuries.

Most of the canonries survived till now. It is true, their elevations are newer (since the 17th century), but the foundations are Gothic. This is the most important evidence that the present situation of each canonry is identical to the primary one. The basis for their identification may be the Rehfeld's plan of 1837 (illustration 1). The authors L. Prowe, F. Dittrich, and E. Brachvogel were especially interested in the problem concerning the two canonries of Nicholas Copernicus; but as a result they acknowledged that it is impossible to identify the outer canonry of Copernicus. Besides the outer canonry was not so important as was his canonry within the walls of the castle, in the sources called traditionally the „Tower of Copernicus”. This was connected with the rooted in literature myth about the imaginary connection of the „Tower of Copernicus” with his astronomical observatory. The latest examinations have made considerable corrections to these ideas. J. Pagaczewski, *Observatories of Nicholas Copernicus on Warmia, Olsztyn 1967*, proved that Copernicus did not make his observations from the tower, but from a special observatory platform (*pavimentum*) described in part 2 of *De revolutionibus*. It was a solid foundation situated at his outside canonry. It was for the first time that the question of Copernicus' observatory became connected with his outside canonry.

The difficulties with localization of the outside canonry of Copernicus resulted from the fact that in the tests done up to the present, no distinction was made between the outside canonries and the allodiums owned by the canons. As a consequence of mistaking both of them, the investigators were not able to distinguish not only the chains of options of canonries and allodiums, but also individual canonries. Some of the links of those chains contained substantial topographic indications which could serve for the localization of certain canonries in the country.

In this article the following has been distinguished: a) The chains of options concerning the allodiums of Copernicus; b) the chain of options concerning the „Tower of Copernicus”; c) the chain of options concerning the outside canonry of Copernicus.

As a result it was possible to ascertain that Copernicus owned an allodium near Frombork, called in the sources *allodium secundum Seblek*. This name disappeared later and a precise localization of the allodium is no more possible. Next that the tower called the „Tower of Copernicus” since the 16th century really belonged to him (illustration 2). And finally that Copernicus' house outside the wall of the castle is the canonry of St. Stanislaus. (Rehfeld's plan, illustration 1). This canonry was rebuilt in 1565: in its basement one finds the remains of Gothic foundations once belonging to Copernicus' canonry (illustration 3). In that case, the observatory platform of Copernicus ought to be looked for nearby of this very canonry.