

Dąbrowski, Krzysztof

Prace wykopaliskowe Zespołu do Badań Etnogenezy Słowian w Polsce północno-wschodniej IHKM PAN w 1969 roku

Komunikaty Mazursko-Warmińskie nr 1, 67-74

1970

Artykuł został zdigitalizowany i opracowany do udostępnienia w internecie przez Muzeum Historii Polski w ramach prac podejmowanych na rzecz zapewnienia otwartego, powszechnego i trwałego dostępu do polskiego dorobku naukowego i kulturalnego. Artykuł jest umieszczony w kolekcji cyfrowej bazhum.muzhp.pl, gromadzącej zawartość polskich czasopism humanistycznych i społecznych.

Tekst jest udostępniony do wykorzystania w ramach dozwolonego użytku.

KRZYSZTOF DĄBROWSKI

PRACE WYKOPALISKOWE ZESPOŁU
DO BADAŃ ETNOGENEZY SŁOWIAN W POLSCE
PÓŁNOCNO-WSCHODNIEJ IHKM PAN W 1969 ROKU

1. WSTĘP

Zespół do Badań Etnogenezy Słowian w Polsce Północno-Wschodniej zorganizowany pod kierownictwem prof. dra Witolda Hensla w Instytucie Historii Kultury Materialnej PAN w maju 1969 r. rozpoczął kampanię wykopaliskową na terenie województwa olsztyńskiego badaniami powierzchniowymi, przeprowadzonymi w okresie od 11 do 17 czerwca tegoż roku¹. W trakcie poszukiwań powierzchniowych dokonano lustracji dziesięciu stanowisk położonych na terenie powiatów olsztyńskiego i biskupieckiego z różnych okresów pradziejów, stwierdzając pilną konieczność podjęcia badań na cmentarzysku z V—VIII wieku n.e. w Tumianach, pow. olsztyński, niszczoneym przez ciężki spychacz. Zarządzenie ochronne Wojewódzkiego Konserwatora Zabytków, wydane w wyniku lustracji, powstrzymało skutecznie dewastację tego stanowiska. Wśród czterech nowych stanowisk, jakie zostały odkryte, a mianowicie we wsiach: Bartołty Wielkie, Mokiny, Trękus w powiecie olsztyńskim oraz we Franknowie, pow. biskupiecki, ostatnie stanowisko — osada otwarta z okresu wczesnośredniowiecznego — uległo poważnemu zniszczeniu w wyniku eksploatacji kruszywa. I to stanowisko objęto ochroną konserwatorską. Kierując się względami ratowniczymi, jako zadanie szczególnie pilne zdecydowano podjęcie prac wykopaliskowych w Tumianach oraz we Franknowie. Równocześnie uznano za celowe przeprowadzenie badań sondażowych w Bartołtach Wielkich, Nerwiku oraz Worytach w pow. olsztyńskim.

2. BADANIA SONDAŻOWE

Bartołty Wielkie, pow. olsztyński². Na stanowisku 1 istnieje cmentarzysko z wczesnej epoki żelaza³. Przebadano odcinek terenu o powierzchni 42,5 m² w miejscu, gdzie w 1927 r. odkryto dwadzieścia gro-

¹ W badaniach powierzchniowych udział wzięli z ramienia Instytutu Historii Kultury Materialnej PAN: B. Balke, W. Bender, J. Dąbrowski, K. Dąbrowski, R. Kozłowska, R. Odoj oraz J. Okulicz z Uniwersytetu Warszawskiego.

² Badaniami w Bartołtach kierował J. Dąbrowski z Instytutu Historii Kultury Materialnej Polskiej Akademii Nauk, współpracowała z nim B. Balke.

³ Informacje o tym stanowisku podają: W. Gaerte, *Besichtigungen und Aus-*

bów z wczesnej epoki żelaza. Ustalono lokalizację wykopów z 1927 r., a na wschód od nich stwierdzono warstwę kulturową oraz jamę osadniczą o głębokości 1 m, które wstępnie datować można na V—VIII wiek n.e. Poszukiwanych grobów z wczesnej epoki żelaza nie znaleziono. Na stanowisku 2 znajduje się cmentarzysko i osada z okresu wpływów rzymskich. Przebadano odcinek o powierzchni 37,5 m², ustalając lokalizację wykopów z lat 1936—1937. Nie natrafiono na nowe groby. U podnoża wzniesienia, na którym usytuowane było cmentarzysko, stwierdzono spływy warstwy kulturowej z osady, lecz jej zasięgu nie zdołano bliżej określić.

Nerwik, pow. olsztyński⁴. Cztery wykopy badawcze o łącznej powierzchni 126 m² założono na polach ornych, w sąsiedztwie zabudowań gospodarczych P. Klimka. W wykopie sondażowym 1 na głębokości 0,35 m odkryto owalne palenisko o wymiarach 0,85×0,60 m w przekroju półokrągłe, o miąższości wypełniska 0,25 m. Zawierało ono przepalone kamienie, okruchy węgla oraz drobne fragmenty naczyń. W tym samym sondażu na głębokości 0,70 m odsłonięto owalny, pięciowarstwowy bruk kamienny o wymiarach 1,80×0,90 m, pozbawiony inwentarza ruchomego. Ślady warstwy kulturowej w postaci spływów stwierdzono w sondażu 3. W wykopach sondażowych 2 i 4 nie odkryto śladów warstwy kulturowej lub obiektów zabytkowych.

Woryty, pow. olsztyński⁵. Na cmentarzysku z późnej epoki brązu, bądź wczesnej epoki żelaza — stanowisku 2⁶ uczyniono wykop o powierzchni 25 m². Odsłonił on dwa zniszczone groby z późnej epoki brązu, bądź wczesnej epoki żelaza, jeden domniemany grób z tegoż okresu, a także jeden grób datowany na III—IV wiek n.e., wyposażony w brązową zapinkę z podwiniętą nóżką, 40 paciorków szklanych i bursztynowych oraz dwie ozdobne blaszki brązowe. W warstwie ziemi ornej stwierdzono na tym stanowisku znaczną liczbę fragmentów naczyń, w tym także sito- wanych, co zdaje się wskazywać na możliwość lokalizowania tam znanej z literatury osady ludności kultury łużyckiej. Stanowisko to niszczone jest przez orkę, co uzasadnia przeprowadzenie na nim szerzej zakrojonych prac wykopaliskowych.

Powiat ełcki, woj. białostockie⁷. Badania nad osadnictwem schyłkowo paleolitycznym i mezolitycznym skoncentrowano na terenie powiatu ełckiego. Zebrano materiał krzemienisty z 26 stanowisk stwierdzając, że najważniejsze nadzieje badawcze wiązać można z rejonami: a) Woszczele—Małkinia—Grabnik oraz b) Ogródek—Klusy. Kilka spośród odkrytych stanowisk ujawniły stosunkowo bogaty inwentarz, a mianowicie Ełk II, Miluki II i VI, Woszczele IV. Najbogatsze stano-

grabungen in den Jahren 1927 und 1928, Nachrichtenblatt für deutsche Vorzeit, 5 Jg., 1929, s. 7; C. Engel, *Vorgeschichte der altpreussischen Stämme*, Bd. 1, Königsberg 1935, ss. 226 i n., tabl. 100, a-c; H. Urbanek, *Die frühen Flachgräberfelder Ostpreussens*, Königsberg—Berlin 1941, ss. 22 i n., tabl. 15,1 i 23,5.

⁴ Badaniami w Nerwiku kierowała R. Kozłowska przy współpracy W. Bendersa.

⁵ Badaniami w Worytach kierował J. Dąbrowski, współpracowała z nim B. Balke.

⁶ Por. H. Urbanek, op. cit., ss. 60 i n., tabl. 10, 4.

⁷ Badaniami w powiecie ełckim kierował J. Trzeciakowski z Instytutu Historii Kultury Materialnej Polskiej Akademii Nauk.

wisko Elk I dostarczyło interesującego zespołu narzędzi, zawierającego elementy świderskie, lyngbijskie i ahrensburkskie przy zupełnym braku zabytków typu mezolitycznego, jak również ceramicznego. W wykopie sondażowym o powierzchni 2 m² odkryto około 100 artefaktów w obrębie każdego metra, dużą ilość drobnych, przepalonych kości oraz ślady niewielkiego ogniska o średnicy około 0,30 m, przy miąższości wypełniska 0,02 m. Największa liczba zabytków występowała w poziomie iluwalnym, na głębokości od 0,05 do 0,12 m od jego stropu.

3. BADANIA WYKOPALISKOWE

Franknowo, pow. biskupiecki⁸. Osada wczesnośredniowieczna. Badania wykopaliskowe o charakterze ratowniczym przeprowadzono na niewielkim wzniesieniu, które w 2/3 uległo zniszczeniu (Ryc. 1). Wybiieranie piasku ujawniło ślady obiektów mieszkalnych, charakteryzujących



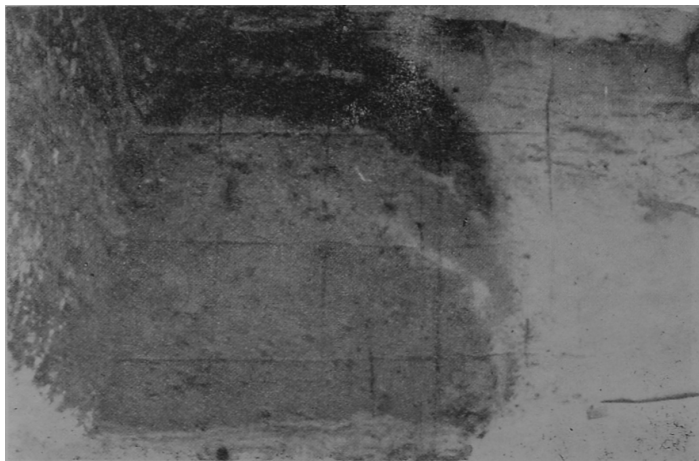
Ryc. 1. Franknowo, pow. biskupiecki. Widok ogólny osady.

Fot. E. Okuliczowa

się ciemnym zabarwieniem. Łącznie przebadano 250 m² powierzchni, odkrywając pozostałości siedmiu, częściowo zniszczonych obiektów mieszkalnych. Zachowały się ziemne części ich konstrukcji oraz paleniska (Ryc. 2). Były to zapewne półziemianki o zrębowej konstrukcji części naziemnych z wgłębionymi w podłoże piecami oraz jamami przypieczowymi. Wszystkie obiekty mieszkalne miały kształt prostokątny. Największy

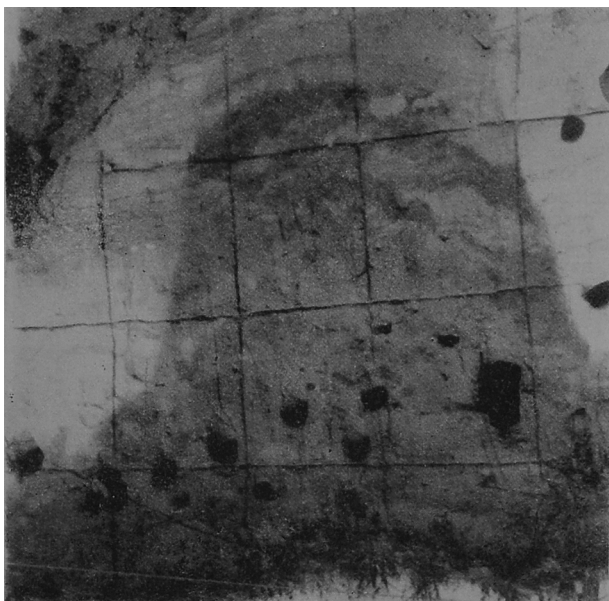
⁸ Badaniami we Franknowie kierowała E. Okuliczowa z Instytutu Historii Materialnej Polskiej Akademii Nauk.

z nich miał wymiary 3,60×3,00 m, najmniejszy zaś 2,60×2,00 m. Oś zabudowy układała się wzdłuż linii północny wschód — południowy zachód. Najczęściej w południowo-zachodnim narożniku chaty znajdował się piec z wlotem od strony północnej lub północno-wschodniej. Piece miały w planie kształt kolisty lub prostokątny z zaokrąglonymi narożnikami. Średnica ich wynosiła od 1,50 do 2,00 m. Dolne ich partie zbudowane były z kamieni wylepionych grubą warstwą silnie przepalanej



Ryc. 2. Franknowo, pow. biskupiecki. Osada — Ar I. Przekrój przez chatę 5.
Fot. Ł. Okuliczowa

gliny. Posiadały one kopulastą obudowę z polepy, na co wskazywały zachowane do wysokości 0,15—0,25 m ścianki boczne ze śladami okołkowania. Jamy przypieczowe, lokowane u wylotów pieców zachowały się do głębokości 1,00—1,30 m. Odkryto również jamy zasobowe o przeciętnej średnicy 1,60 m o miąższości wypełnisk około 1 m, charakteryzujących się ciemnobrunatnym zabarwieniem. Zawierały one fragmenty naczyń oraz kości zwierzęce (Ryc. 3). Położenie wzniesienia wskazuje, że osadę zbudowano w miejscu z natury obronnym. Otoczone ze wszystkich stron szeroką, zabagnioną doliną, stanowiło wydzieloną jednostkę wysoczyznową. Od zachodu i północy wzniesienie okala rów melioracyjny skierowany w miejsce naturalnego cieku wodnego. Od wschodu i południa teren obniża się, przechodząc w szeroką dolinę łąkową. Na ślady konstrukcji obronnych dotychczas nie natrafiono. Osada datowana jest na okres wczesnośredniowieczny. Przebadanie systematyczne zachowanej jej części wydaje się nieodzowne nie tylko ze względów ratowniczych, lecz także z uwagi na jej węzłowe znaczenie dla ogólniejszej problematyki badawczej nad pruskim osadnictwem wczesnośredniowiecznym.



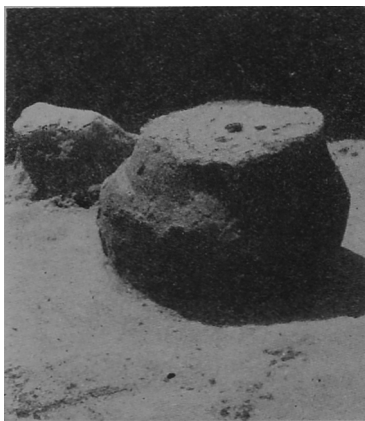
Ryc. 3. Franknowo, pow. biskupiński. Osada. Profil piaskownicy z widocznym zarysem jamy 2.
 Fot. Ł. Okuliczowa.

Tumiany, pow. olsztyński⁹. Cmentarzysko z V—VIII wieku n.e.¹⁰. Badania przeprowadzono na kulminacji wzniesienia, poważnie zniszczonego przez wybieranie piasku, należącego do B. Storumiańskiego — rolnika ze wsi Tumiany. Przebadano łącznie 165 m² powierzchni stwierdzając następujący układ stratygraficzny na tym stanowisku: a) darni wraz z próchnicą orną o miąższości do 0,30 m; b) piasek calcowy, w który zagłębione były dolne partie grobów jamowych i popielnicowych oraz pochówki koni. Odkryto 23 groby ciałałpalne, z czego 5 prawie kompletnie zniszczonych. W dwóch grobach — 12 i 28 — zachowały się uszkodzone popielnice (Ryc. 4, 5). Z popielnicy z grobu 12 zachowały się drobne fragmenty. Naczynie było do tego stopnia skruszałe, że zdołano w wyniku żmudnych zabiegów laboratoryjnych utrwalić jedynie drobne jego

⁹ Badaniem w Tumianach kierował K. Dąbrowski, współpracowała z nim I. Dąbrowska.

¹⁰ Pierwsze obszerniejsze omówienie wyników badań i poszukiwań w Tumianach dał w końcu ubiegłego stulecia I. Heydeck, *Das Gräberfeld von Daumen und ein Rückblick auf den Anfang einer deutsch-nationalen Kunst*, Sitzungsberichte der Altertumsgesellschaft Prussia, 19 Heft (1893/95), Königsberg 1895, ss. 41—80, tabl. II—XI; zob. też W. L. a B. a u m e, *Altpreussisches Zaumzeug*, Altpreussen, T. 1/2, Königsberg 1944.

części. Popielnica ta zawierała małą ilość przepalonych kości średniej wielkości, które określono jako szczątki kobiety w wieku *adultus*¹¹. Popielnica z grobu 28 posiadała prostokątne okienko w środkowej partii brzośca (Ryc. 6). Grób 13, w którym stwierdzono szczątki osobnika w wieku wczesny *infans II*, zawierał dwie starannie wykonane najpewniej w tej samej formie zapinki brązowe. Wyposażenie grobów było zróżnicowane. Najbogatsze zawierały ornamentowane zapinki brązowe, sprzączki, klamry oraz brązowe i srebrne okucia i ozdoby uprząży, paciorki szklane, a także drobne przedmioty użytku gospodarskiego — noże żelazne, przęśliki gliniane. Analiza antropologiczna szczątków kostnych wykazała, że z ogólnej liczby 16 grobów, z których kości można było określić, uzyskano szczątki 4 mężczyzn, 8 kobiet, 5 dzieci oraz 1 osobnika bliżej nie określonego. Grób 5 zawierał szczątki mężczyzny i dziecka, a grób 7 kobiety i dziecka.



Ryc. 4. Tumiany, pow. olsztyński.
Cmentarzysko — grób popielnicowy 12.
Fot. K. Dąbrowski



Ryc. 5. Tumiany, pow. olsztyński.
Cmentarzysko — grób popielnicowy 28.
Fot. K. Dąbrowski

Odkryto również pięć pochówków zawierających szkielety koni, w tym jeden z dwoma szkieletami i jeden z trzema. Z inwentarza ruchomego odkrytego przy szkieletach koni na uwagę zasługują: skórzana uździenica zdobiona srebrnymi i brązowymi ornamentowanymi blachami, zapatrzona w sprzączki łączące poszczególne elementy, wykonane z brązu, ornamentowane kielżna, żelazne wędzidła, nożyce żelazne, znacznych rozmiarów grzebienie rogowe.

Opodal cmentarzyska, przy tzw. „Rybaczówce” znajduje się współ-

¹¹ Ekspertyzę antropologiczną ludzkich szczątków kostnych z grobów ciałałonych odkrytych w 1969 r. w Tumianach, pow. olsztyński, wykonała A. Wiercińska z Pracowni Antropologicznej Państwowego Muzeum Archeologicznego w Warszawie.



Ryc. 6. Tumiany, pow. olsztyński. Cmentarzysko — grób jamowy 13.
Fot. K. Dąbrowski

czesna mu osada. Przy zabudowaniach PGR-u, nad brzegiem jeziora położone jest stanowisko o nie rozpoznanym bliżej charakterze. Cały ten zespół osadniczy zasługuje na wszechstronne przebadanie. W pierwszej kolejności należy dokończyć systematycznych badań na dotychczas nie zdewastowanych odcinkach omawianego tutaj cmentarzyska, które dla problematyki V—VIII wieku n.e. posiada kluczowe znaczenie.

4. ZAKOŃCZENIE

Pierwsza kampania wykopaliskowa zespołu w województwach, głównie olsztyńskim oraz białostockim, przyniosła nie tylko poważny plon naukowy, zwięźle wyżej naszkicowany, lecz także przysporzyła cennych doświadczeń natury organizacyjnej. Ukazała słuszność zespołowych wysiłków badawczych, zmierzających do rozwiązywania problemu generalnego w różnych płaszczyznach chronologicznych, przez wyodrębnione, lecz ściśle ze sobą współpracujące ekipy badawcze. Dynamika procesów inwestycyjnych oraz postępy w zakresie techniki uprawy roli w Olsztyńskiem i w Białostockiem nakazują uwzględnienie w programie prac zespołu badań obiektów już niszczonej lub zagrożonej zniszczeniem w niedalekiej przyszłości. Oczywiście zagadnienie to będzie mogło być rozwiązane jedynie przy należytych zaangażowaniu w te badania środków stojących w dyspozycji urzędów konserwatorskich.

ARCHAEOLOGICAL EXCAVATION IN NORTH-EASTERN POLAND, 1969

SUMMARY

The archaeological excavation carried out in 1969 on the territory of North-eastern Poland by some expeditions of the Material Culture History Institute of the Polish Academy of Sciences has been preceded by some surface investigation and some cross-checking in consequence of which it has been decided to start taking soundings at places like Bartoły Wielkie, Nerwik, Woryty, — all within the Olsztyn district, — as well as in the Elk I region. At Bartoły Wielkie some traces of a culture layer were found viz. dating back to the 5th—8th century — at site 1, at site 2 traces of a culture layer were uncovered as well as of a settlement the boundary of which could not be exactly defined. Soundings at Nerwik showed only some minor remnants of a culture layer of the Roman influences period. At Woryty two rather ruined graves were belonging to the late bronze age or, possibly, to the early iron age, on presumed grave of the same period and finally one grave dating back to the 3rd—4th century containing a bronze buckle, 40 glass and amber beads and two ornamented bronze plates. The Elk I site supplied some interesting sets of tools with Sviderian, Lyngbien and Ahrensburg elements while none whatever of the Mesolithic period nor any pottery relics could be traced. Some excavating work carried out on the site of an almost exploited sand quarry at Franknowo has led to the discovery of as many as seven early medieval dwelling houses, most likely semi-cave with reinforcing elements in the surface parts of the walls. Some houses were fitted out with stoves placed at their south-western corners. At the site of the settlement there were also to be found some farmstead pits on the average of 1,6 metre in diameter and up to 1 metre deep. Excavation at Tumiany has led to the discovery of 23 cremating graves, mostly richly equipped and 5 horse graves containing: in one case two and in another — 3 skeletons. The horse graves also contained such elements of harness as: a leather mouth piece and reins with silver and bronze plate adornment with ornamented buckles linking all the particular parts, ornamented mouth pieces an iron bridle, some iron scissors and some horn combs. The discovered graves have been preliminarily put down as dating back to the period of between the 5th and the 8th century A.D.