

Margerita Szulińska

Rejestr zabytków – problematyka wpisów obszarowych na przykładzie Czerwińska nad Wisłą

Kurier Konserwatorski nr 9, 29-34

2010

Artykuł został opracowany do udostępnienia w internecie przez Muzeum Historii Polski w ramach prac podejmowanych na rzecz zapewnienia otwartego, powszechnego i trwałego dostępu do polskiego dorobku naukowego i kulturalnego. Artykuł jest umieszczony w kolekcji cyfrowej bazhum.muzhp.pl, gromadzącej zawartość polskich czasopism humanistycznych i społecznych.

Tekst jest udostępniony do wykorzystania w ramach dozwolonego użytku.

Rejestr zabytków – problematyka wpisów obszarowych na przykładzie Czerwińska nad Wisłą

Margerita Szulińska*

Opracowanie prawidłowego wpisu do rejestru zabytków dla większego obszaru (układu urbanistycznego lub ruralistycznego) rodzi szereg trudności, związanych z waloryzacją poszczególnych elementów układu, rozpoznaniem ich wzajemnych relacji w przestrzeni i wskazaniem odpowiedniego sposobu zachowania. Proces ten bazuje nierzadko na istniejącej różnorodnej dokumentacji, która, przyjmowana bez krytycznej oceny, może w konsekwencji doprowadzić do błędnych ustaleń.

Szczególnym przykładem takiej sytuacji jest przygotowany wpis układu urbanistycznego Czerwińska nad Wisłą, którego prawie tysiącletnia historia wiąże się głównie z powstałym tu w 2. ćw. XII w. klasztorem kanoników regularnych.

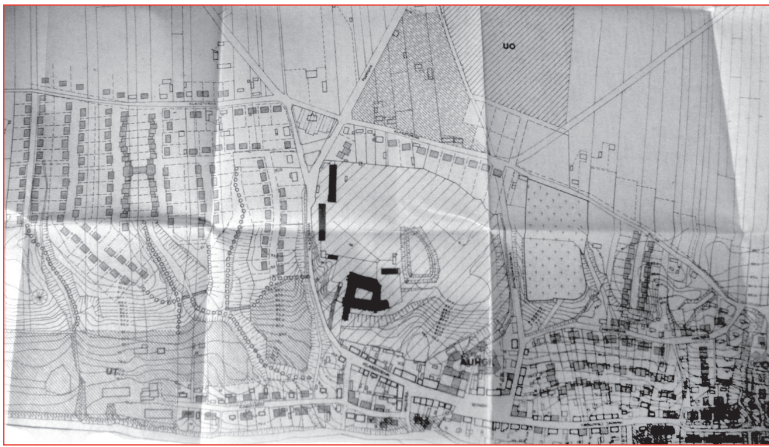
LOKALIZACJA I PODSTAWOWE ELEMENTY ZAŁOŻENIA PRZESTRZENNEGO

Czerwińsk nad Wisłą położony jest w obszarze wyróżniającym się krajobrazowo, na tarasach skarpy prawego, wysokiego brzegu Wisły. Administracyjnie zaklasyfikowany jest jako wieś z siedzibą gminy Czerwińsk nad Wisłą, w powiecie płońskim, w województwie mazowieckim, ok. 60 km od Warszawy i 40 km od Płocka. Dogodne połączenie komunikacyjne zapewnia przebiegająca przez część północną miejscowości droga krajowa Warszawa – Płock. Ukształtowanie terenu w tym miejscu to liczne boczne doliny oraz dwa wzgórza. Na wyższym z nich, zachodnim, usytuowany jest dawny zespół klasztorny kanoników regularnych z kościołem, stanowiący główną dominantę tego miejsca, nieodłącznie wpisana w panoramę nadwiślań-

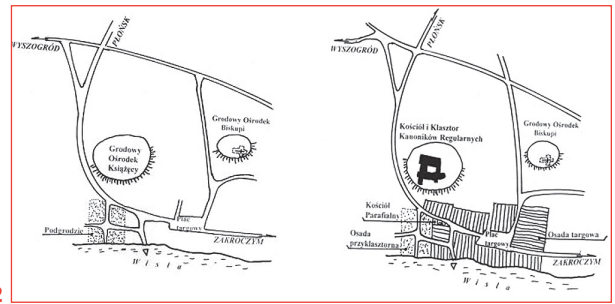
skiej skarpy i tutejszy krajobraz kulturowy. Sąsiednie, nieco niższe wzgórze wschodnie, zajmuje rozległy cmentarz. Osada czerwińska rozpościera się poniżej, na stokach wzgórz, schodząc łagodnymi spadkami do stromej krawędzi brzegu Wisły. Główną osią układu jest droga biegnąca przez całą miejscowość równoległe do rzeki, obecnie ul. Królowej Jadwigi, która przechodzi na skrzyżowaniu z poprzeczną do niej ul. Świętokrzyską, drogą biegnącą między wzgórzami, w rynek, dzisiejszy plac Batorego. Następnie, za rynkiem, już jako ul. Klasztorna, wznosi się i zakręca na północ do wzgórza klasztorne. W osadzie dominuje rolnictwo, głównie plantacje truskawek. Występuje tu w przeważającej większości niska zabudowa mieszkalna, jednorodzinna, sytuowana w otoczeniu ogrodowym, harmonijnie komponująca się z panującym w sylwecie miasta zespołem klasztornym, który wyłania się z zieleni okolicznych pól i drzew porastających ogrody klasztorne i cmentarz.

Zespół zabudowań wzgórza klasztorne tworzy kościół, obecnie parafialny, noszący tytuł bazyliki mniejszej pw. Zwiastowania Najświętszej Marii Panny, oraz klasztor należący do kurii biskupiej w Płocku i użytkowany przez księży salezjanów. Od strony północnej teren przed kościołem ogradza mur kamienno-ceglany, który na granicy między fasadą kościoła a elewacją skrzydła zachodniego klasztoru przechodzi w gotycką bramę, wybudowaną w 1439 r. jako główne wejście od strony miasta. Teren ogrodów ciągnie się częściowo na południe i wschód od klasztoru, przechodząc w części północnej w zaplecze gospodarcze z zabudową pomocniczą, pochodzącą z okresu międzywojennego, znacznie przebudowaną w 2. poł.

* Autorka jest pracownikiem Krajowego Ośrodka Badań i Dokumentacji Zabytków.



1. Fragment planszy „Założenia rewaloryzacji – propozycja układu przestrzennego”, za: Czerwińsk. Założenia rewaloryzacji, PP PKZ O.W-wa, Warszawa 1983.
2. Hipotetyczny rozwój przestrzenny Czerwińska nad Wisłą, XII-XVI w., wg prof. T. Zagrodzkiego, za: Czerwińsk. Założenia rewaloryzacji, PP PKZ O.W-wa, Warszawa 1983.



XX w. Charakterystyczna monumentalna bryła kościoła o dwuwieżowej fasadzie wraz z towarzyszącą mu od strony południowej trójskrzydłową zabudową *claustrum* stanowi jeden z najstarszych i najcenniejszych w skali kraju przykładów architektury sakralnej, powstałej w wyniku nawarstwiania się różnych stylów i epok, zasadniczo od XII do XVIII w.

Najcenniejszym elementem opisanego zespołu jest kościół, który ze względu na zachowane i uwidocznione romańskie cechy jego bryły, w tym kamienno-ceglane mury obwodowe, kamienne elementy detalu architektonicznego z konstrukcją monumentalnego portalu oraz odkryte we wnętrzach fragmenty romańskiego malarstwa ściennego, jest jednym z najlepiej zachowanych na ziemiach historycznego Mazowsza zabytków architektury romańskiej, a także jednym z nielicznych tego typu obiektów w Polsce¹.

Powstanie tak znamenitego klasztoru uwarunkowane było silną pozycją opactwa, które do końca XIV w. było jednym z bardziej znaczących gospodarczo ośrodków zakonnych². W historii Polski Czerwińsk zapisał się głównie jako miejsce przeprawy wojsk polsko-litewskich Władysława Jagiełły w wojnie z Zakonem Krzyżackim w 1410 r. W opackim kościele król Jagiełło modlił się o powodzenie wyprawy, a później także dziękował za zwycięstwo pod Grunwaldem.

Również tutaj miały miejsce rokowania przed kolejną wyprawą na Krzyżaków, szykowaną w 1419 r. Tutaj też w 1422 r. król wydał jedno ze szlacheckich przywilejów za udział w wojnie, nazywane od miejsca wydania Przywilejami Czerwińskimi. W klasztorze organizowane były ponadto sejmiki szlacheckie i synody biskupie. Opactwo czerwińskie stanowiło od XVII w. ważny ośrodek życia religijnego, słynący z kultu cudownego obrazu Matki Boskiej Czerwińskiej. Jako miejsce pielgrzymkowe, odwiedzane było często przez króla Jana Kazimierza, który złożył tu chorągwie zdobyte na Kozakach w 1651 r. w bitwie pod Beresteczkiem. Znaczenie kościoła potwierdzone zostało nadaniem w 1967 r. przez papieża Pawła VI tytułu bazyliki mniejszej. Honor ten jest udziałem świątyń, które wyróżniają się wartością zabytkową, swymi walorami historycznymi albo duszpasterskimi.

Kościół czerwiński już w końcu XIX w. uznawany był za historyczny pomnik sztuki romańskiej. Stanowi on również ciekawy przykład restauracji obiektu z początku XX w., której pracami z ramienia Towarzystwa Opieki nad Zabytkami Przeszłości kierował znamienny architekt Stefan Szyller. Dokonana wówczas – między rokiem 1910 a 1913 – rekonstrukcja portalu romańskiego, na podstawie odnalezionych podczas prac znacznych fragmentów i szczątków obiektu, wywołała w ówczesnych środowiskach architektów, restauratorów i teoretyków tworzących się teorii konserwatorskich szereg burzliwych dyskusji.

Biorąc pod uwagę tak liczne walory obiektu oraz znaczenie dla polskiej historii i kultury, w lutym 2010 r., w porozumieniu z zarządzającym obiektem Towarzystwem Salezjańskim, w Regionalnym Ośrodku Badań i Dokumentacji Zabytków w Warszawie rozpoczęto prace nad przygotowaniem wniosku o uznanie założenia za Pomnik Historii. Niniejszy materiał,

¹ W przedstawionym materiale oparto się również na informacjach zawartych w następujących pozycjach i artykułach: T. Mroczko, *Czerwińsk romański*, Warszawa 1972; *Dzieje klasztoru w Czerwińsku*, Lublin 1997; M. Walicki, *Pierwotny wygląd portalu czerwińskiego opactwa*, BHSiK, t. 5, 1937, s. 28-49; M. Lubryczyńska, *Zespół malowideł*

ściennych z różnych epok w Bazylice Zwiastowania NP Marii w Czerwińsku, Toruń 2002, s. 63-85; A. Baranowska, *Fundacja klasztoru kanoników regularnych w Czerwińsku i jego uposażenie w dobra ziemskie*, „Roczniki Łowieckie”, t. 3, 2005, s. 149-180.

² A. Baranowska, jw., s. 149.

będący skrótem wystąpienia na konferencji „Małe miasta w polskiej przestrzeni kulturowej” (Galiny, 28-30 czerwca 2010 r.), powstał na kanwie ww. prac. Jednym z elementów prac nad przygotowaniem wniosku jest określenie zakresu istniejącej ochrony prawnej obiektu, jak również jego otoczenia. Zadanie to ma na celu zweryfikowanie zapisu ochrony pod kątem merytorycznym i formalnoprawnym w przypadkach występowania niejasności wynikających zazwyczaj z mało precyzyjnego określenia przedmiotu ochrony i zasięgu granic ochrony.

RYŚ HISTORYCZNY ROZWOJU PRZESTRZENNEGO MIEJSCOWOŚCI

Geneza powstania pierwszej osady sięga X lub początku XI w., a pierwsze wzmianki o istnieniu Czerwińska nad Wisłą występują już w 1065 r., kiedy to, wg zapisu z tzw. falsyfikatów mogileńskich, wymieniony został jako uposażenie opactwa benedyktynów w Mogilnie³. W końcu XI w. dobra te przeszły na własność biskupów płockich, niewykluczone również, że część terenu należała do własności książęcej, która stała się podstawą do nadania dla sprowadzonych tu ok. 2. ćw. XII w. kanoników regularnych. Sprawa fundacji klasztoru jest nadal tematem badań, gdyż nie zachował się związany z fundacją dokument. Jedną z hipotez wskazuje na fundację biskupio-książęcą z ok. 1129 r. Jeżeli nadanie biskupa płockiego Aleksandra z Malonne jest faktem bezspornym, poświadczonym w późniejszych dokumentach, to udział w tym przedsięwzięciu księcia Bolesława Krzywoustego jest sprawą nadal dyskusyjną⁴. Istnienie kościoła i klasztoru zaświadcza najstarszy zachowany dokument, jakim jest bulla protekcyjna dla klasztoru w Czerwińsku z 1155 r., wystawiona przez papieża Hadriana IV.

Już w XII w. niemalże równolegle rozwijały się na tym terenie dwie formy osadnicze z odrębnymi ośrodkami podgrozdowymi⁵. Jednym z nich był ośrodek biskupi, w którym istniał do 1778 r. kościół pw. św. Wojciecha, oraz odrębna, własna osada targowa. W 1373 r. osada targowa uzyskała prawa miejskie, jednak nie szły za tym żadne przekształcenia średniowiecznych działek budowlanych czy struktury placu targowego. Sąsiednie wzgórze zajął ośrodek

własności klasztornej z osadą przyklasztorną, której odrębne prawa miejskie nadano dopiero w 1582 r., również tylko w sposób formalny, ponieważ i tym razem wydarzenie to nie znalazło odzwierciedlenia w rozplanowaniu terenu. Według hipotezy prof. Tadeusza Zagrodzkiego osada ta mogła być zlokalizowana na miejscu pierwotnego podgrodzia, w pobliżu rzeki, w rejonie obecnej ul. Kościuszki. Inną lokalizację zasugerował arch. Michał Witwicki, wskazując jako potencjalne miejsce osady przyklasztornej tereny na północ od klasztoru⁶. Jednak lokalizacja ta nie miała potwierdzenia w badaniach archeologicznych, natomiast za osadą nadrzeczną dodatkowo przemawiają względy praktyczne i gospodarcze, gdyż jak wiadomo powstawanie i rozwój większości osad średniowiecznych związany był ze szlakiem wodnym. W sferze hipotez jest podnoszone istnienie w osadzie biskupiej średniowiecznego kościoła pw. św. Piotra⁷.

Pomimo dogodnego pod kątem gospodarczym położenia osady przy przeprawie na Wisłę, ewolucję Czerwińska hamowały istniejące w pobliżu bardziej rozwinięte miasta, jak Wyszogród i Zakroczym. Dlatego też wciąż trwały osobne ośrodki, co poświadcza nadana w końcu XVI w. lokacja osady klasztornej, a ich wzajemne sporne relacje zapisane są w licznych dokumentach sądowych. Ostatecznie układ ten przetrwał do XIX w., kiedy to scalone już ośrodki dóbr biskupich i klasztornych poszerzyły swoje granice o ciągnące się wzdłuż linii brzegowej przedmieścia. Odmienne od sytuacji osady kształtowały się losy opactwa, które swój rozkwit przeżywało do końca XIV w. W końcu XVI w. rozpoczyna się czas rządów opatów komendatoryjnych i postępujący spadek znaczenia samego klasztoru, jak i jego zamożności. Kościół i klasztor są wielokrotnie przebudowywane i rozbudowywane, zgodnie z istniejącymi aktualnie potrzebami, jak również w duchu panującego w architekturze i sztuce stylu: gotyku (XIII-XV w.), renesansu (XVI w.) i baroku (1. poł. XVII w.). Lepsze czasy dla czerwińskiego opactwa kończą się ostatecznie wraz z kasatą zakonu kanoników regularnych w 1819 r. Kościół stał się wówczas kościołem parafialnym, a klasztor zajęły usunięte z Płocka norbertanki. Utrzymanie wiekowych murów było obowiązkiem przekraczającym

³ T. Mroczo, jw., s. 7.

⁴ Do tej fundacji odnoszą się późniejsze dokumenty, tzw. *Spominki Płockie i Spominki Sochaczewskie*, osoba fundatora – księcia – nie została określona jednoznacznie; stan badań za: A. Baranowska, jw., s. 152-162.

⁵ Hipotezy dotyczące rozwoju przestrzennego Czerwińska między X i XX w. opracował prof. T. Zagrodzki – materiały wykorzystane w opracowaniu *Czerwińsk. Założenia rewaloryzacji*, PP Pracowni Konserwacji Zabytków, Oddział w War-

szawie, Pracownia Projektowa Rewaloryzacji Zespołów Zabytkowych, Warszawa 1983.

⁶ *Studium historyczno-urbanistyczne do planu zagospodarowania przestrzennego miasta*, wyk. M. Witwicki, PP Pracowni Konserwacji Zabytków, Pracownia Dokumentacji Historycznej, Warszawa 1961.

⁷ Za: *Czerwińsk. Założenia rewaloryzacji...*, jw. Oznaczenie na planie z „Wytycznymi konserwatorskimi” – w opisie zapis „muruwane fundamenty 1840 r.”.

3. Zdjęcie lotnicze z oznaczonym schematycznie zasięgiem wpisu obszaru do rejestru zabytków (wg załącznika graficznego decyzji z 2009 r.). Fot. W. Stępień, 1995 r., zbiory KOBiDZ.



możliwości sióstr, dlatego w 1907 r., już po opuszczeniu klasztoru przez norbertanki, doszło do rozebrania najbardziej zrujnowanego, zachodniego skrzydła klasztoru. Dopiero przejęcie klasztoru przez Zgromadzenie Księży Salezjanów w 1923 r. umożliwiło podjęcie przy nim większych prac remontowych oraz odbudowę. Jednak i tym razem prace te zostały niemal kompletnie unicestwione przez pożar w 1933 r., z którego ocalała kaplica z zachowanym gotyckim wystrojem, sklepienie pomieszczenia i żelbetowe uzupełnienia. Kolejny raz księża odbudowują, remontują i konserwują klasztor. Budynek kościoła szczęśliwie nie doświadczał w tym okresie ani klęski pożaru, ani opuszczenia, dzięki funkcjonującej tam parafii.

W strukturze miasta w początku XIX w. wprowadzone zostały pewne zmiany. Na terenie przykościelnego cmentarza, istniejącego wokół rozebranego już kościoła pw. św. Wojciecha, utworzono w końcu XVIII w. cmentarz grzebalny. W 1839 r. wybudowano w miejscu kościoła dzwonnice, a cmentarz otoczono murem z bramą wybudowaną w 1841 r. Miasto, które w swej historii nie posiadało dotąd żadnych przynależnych mu atrybutów, przeżywało pewien rozwój i próbę regulacji. W 1810 r. wybudowano tu pierwszy i jedyny ratusz, który już w 1841 r. został rozebrany. Rynek, z uwagi na istniejące zagospodarowanie, nie został uregulowany, a jedynie wybrukowany i zaopatrzone w studnię. Regulację przeprowadzono natomiast w części drogi wychodzącej z rynku do klasztoru (ul. Klasztorna), którą również wybrukowano. Zasięg miasta zwiększył się znacznie dzięki przyłączeniu przedmieść, zachodniego – z ul. Kościuszki i wschodniego – z ul. Królowej Jadwigi. Zabudowę tworzą, oprócz zwartej formy przyrynkowej z jednym przykładem kamienicy małomiasteczkowej, głównie drewniane domy parterowe, sytuowane kale-

nicowo, na długich działkach z ogrodami i zabudową gospodarczą. Wybudowanie w 1. poł. XIX w. wałów przeciwpowodziowych poprawiło warunki mieszkaniowe. W 1827 r. Czerwińsk liczył 49 domów i 522 mieszkańców, skutkiem pozwolenia na osiedlanie się ludności żydowskiej, w 2. poł. XIX w. liczba ta była już zdwojona – w 1880 r. Czerwińsk liczył 79 domów, w tym 8 murowanych, i 1000 mieszkańców. Rozwój ten zahamowała z pewnością budowa mostu w Wyszogrodzie, który praktycznie przekreślił możliwości dalszego trwania przeprawy wiślanej na wysokości Czerwińska i, co za tym idzie, gospodarczego rozwoju miasta. W 1870 r. Czerwińsk utracił bezpowrotnie swoje prawa miejskie i do chwili obecnej występuje jako wieś z siedzibą gminy. Pod koniec XIX w. Czerwińsk zasiedlony był głównie ludnością żydowską, która wybudowała przynależne tej grupie religijnej budowle: bożnicę, mykwę oraz kirkut. W osadzie istniał również młyn, zlokalizowany przy nabrzeżu rzecznym.

Czas I i II wojny światowej nie przyniósł w strukturze przestrzennej miejscowości większych zmian. Mury kościoła i klasztoru zostały ocalone pomimo konfiskaty zakonu przez wojsko niemieckie. Natomiast znaczne straty odnotowano w ich wyposażeniu, a szczególnie w bezcennych zbiorach biblioteki klasztornej. Znana jest również historia wojennej kradzieży romańskiej antaby z drzwi kościoła, która była świadomym celem sprawcy i dotąd nie została odnaleziona.

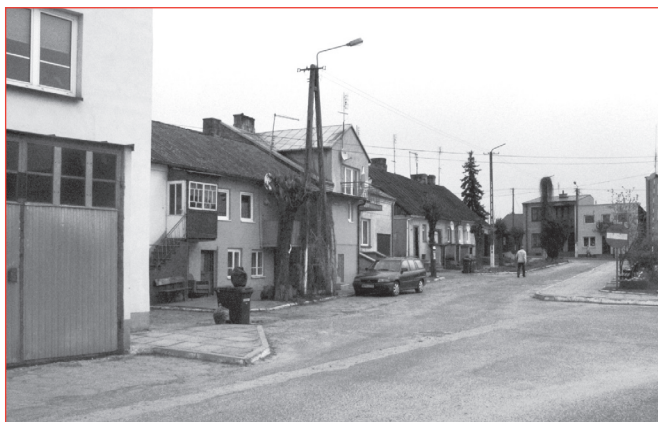
Powojenne dzieje Czerwińska nie przynoszą w zastanym układzie przestrzennym zmian. Opis stanu zachowania miejscowości i jej waloryzację zawarto w wymienianych już wyżej opracowaniach planistycznych i historyczno-konserwatorskich. Do obiektów zabytkowych, zarówno tych najcenniejszych, wpisanych do rejestru zabytków, jak i zabudowy osady posiadającej pewne walory zabytkowe istnieje wykonana w latach 60. i 70. XX w. dokumentacja podstawowa w postaci tzw. zielonych kart. Lata, które upłynęły od chwili wykonania tych dokumentacji do czasów obecnych oraz transformacja ustrojowa państwa odcisnęły swoje piętno. Dotyczy to szczególnie zachowania zabudowy wymienionej w opracowaniu jako wartościowe przykłady domów z końca XIX i połowy XX w. Wiele z tych obiektów jest w stanie znacznego lub całkowitego zniszczenia, na skutek współcześnie przeprowadzonych remontów wiele z nich utraciło już swoje walory. Ciekawym przykładem jest zachowana zabudowa wzdłuż ul. Batorego, ul. Klasztornej czy ul. Królowej Jadwigi. Jest to przeważnie zabudowa parterowa, drewniana, sytuowana kalenicowo w stosunku do ulicy. Jedynym natomiast zachowanym przykładem kamienicy małomiasteczkowej



4. Kościół pw. Zwiastowania NMP. Fot. A. Suhecka.

5. Zabudowa – fragment północnej pierzei pl. Batorego. Fot. A. Suhecka, 2010 r.

6. Widok od strony miasta na założenie klasztorne – fragment ul. Klasztornej. Fot. A. Suhecka, 2010 r.



5



6

jest jednopiętrowy budynek zlokalizowany przy pl. Batorego 3. Niewątpliwie istniejąca jeszcze zabudowa, wpisana malowniczo w teren skarpy, tworzy charakterystyczny dla miejscowości klimat, jednak jej dalsze przetrwanie wymaga zaplanowanych i zintegrowanych działań, podjętych wspólnie przez właścicieli i lokalny samorząd. Pomimo istniejących warunków dla rozwinięcia turystyki opartej o wybitne walory zabytkowe, krajobrazowe i przyrodnicze, miejscowość wydaje się pogrążona w znacznej stagnacji.

REJESTR ZABYTKÓW – ANALIZA DOKUMENTÓW

Najwcześniejszym dokumentem jest orzeczenie o uznaniu za zabytek, wydane w dniu 9 czerwca 1958 r. przez ówczesnego konserwatora zabytków województwa ciechanowskiego. Za zabytek wpisany do księgi rejestru województwa ciechanowskiego pod numerem rejestru 139 uznano „zespół sakralny, dawne opactwo Kanoników Regularnych w Czerwińsku, kościół pw. Zwiastowania NMP z XII/XIII/XVI/XIX wieku, wraz z plastycznym i architektonicznym wyposażeniem wnętrza i otoczeniem w promieniu 100 m., oraz klasztor z XV/XVII wieku wraz z wyposażeniem wnętrza”. W krótkim uzasadnieniu podano, iż „w/w zespół jest wyjątkowo cennym przykładem sakralnej architektury epoki romańskiej i barokowej”. Ten bardzo ogólnikowy zapis, odpowiadający ówczesnie panującym standardom wydawania tego rodzaju aktów administracyjnych, przy zmianie administracyjnej podziału Polski na nowe województwa, został jedynie przepisany do księgi rejestru zabytków nieru-

chomych woj. mazowieckiego pod nowym numerem rejestru 352, w dniu 31 sierpnia 2008 r.

Kolejnym dokumentem jest wydana na wniosek strony – parafii pw. Zwiastowania NMP w Czerwińsku – decyzja Mazowieckiego Wojewódzkiego Konserwatora Zabytków z dnia 14 maja 2008 r. wpisująca do rejestru zabytków ruchomych woj. mazowieckiego, pod numerem B-183, ołtarz główny kościoła wraz z wymienionymi elementami ołtarzowymi, takimi jak: retabulum, jedenaście rzeźb figuralnych, trzy obrazy, jedna sukienka obrazu i tabernakulum.

Decyzja Mazowieckiego Wojewódzkiego Konserwatora Zabytków z dnia 16 stycznia 2009 r. wpisująca do rejestru zabytków układ urbanistyczny w miejscowości Czerwińsk nad Wisłą jest ostatnim z omawianych dokumentów. Postępowanie administracyjne, prowadzone tym razem z urzędu, napotkało duży sprzeciw mieszkańców i lokalnego samorządu, którzy odwołali się od wydanej decyzji do Ministra Kultury i Dziedzictwa Narodowego. Z uwagi na toczące się w organie odwoławczym postępowanie, decyzja ta w chwili obecnej nie jest prawomocna.

Rozpoznanie przedmiotu wpisu wraz z podaną w uzasadnieniu argumentacją oraz wyznaczenie granic zabytkowego układu urbanistycznego, zawarte w załączniku graficznym decyzji (ilustracja z załącznikiem), posiada w tym przypadku kluczowe znacze-

nie dla zapewnienia właściwej ochrony i ekspozycji krajobrazowej wzgórza klasztornego, jako wnioskowanego Pomnika Historii.

Podstawą do wszczęcia postępowania i dokonania wpisu urbanistycznego Czerwińska było opracowanie *Czerwińsk. Założenia rewaloryzacji*, wykonane w 1983 r. W oparciu o nie przygotowany został również załącznik graficzny do decyzji, określający zasięg terenu wpisanego do rejestru, a także sformułowanie uzasadnienia wpisu, w którym m.in. stwierdzono, opierając się o przeprowadzone w dniu 11 grudnia 2008 r. oględziny, że „od czasu opracowania (...) nie zaszły na przedmiotowym obszarze żadne zmiany naruszające w istotny sposób ustalone wówczas wartości zabytkowe”.

Sięgając do przytoczonego opracowania, trzeba przyznać, że jest ono obszernym materiałem, składającym się z kilku części, w tym studium historyczno-konserwatorskiego wraz z wytycznymi konserwatorskimi⁸. Główną jego część stanowi jednak studium koncepcji możliwości rozbudowy osady – jej „rewaloryzacja”, w której wskazuje się rodzaj i formę zabudowy uzupełniającej zarówno terenów samej osady, jak i pól rolniczych, pozostających dotąd jako wolne przestrzenie, występujące w bliskim otoczeniu zespołu klasztornego (zdjęcie z planu). Autorzy opracowania, argumentując powyższe, piszą: „Dlatego też, aby zapobiec procesowi zamierania, szczególną uwagę zwrócono na reaktywowanie życia w historycznym układzie – przez wprowadzenie odpowiednich symulatorów /handel, turystyka, usługi/ jak też przez otwarcie możliwości inwestowania w obrębie dotychczasowego układu, lub na terenach bezpośrednio z nim sąsiadujących”⁹. O ile pierwsza część argumentacji w rozumieniu dzisiejszej terminologii dotyczy potrzeby rewitalizacji i jest aktualna również dziś, tj. 27 lat po wykonaniu opracowania, to przyjęte metody i zakres dopuszczalnych zmian, zobrazowane na załączniku graficznym, poprzez sztuczne propozycje kreacji zabudowy miejscowości realizujące ówczesne plany rozwoju, powinny wywołać pewne refleksje.

Można zatem zadać pytanie, czy zasięg ochrony określony w decyzji wpisującej do rejestru zabytków układ urbanistyczny miejscowości jest obecnie właściwy dla konieczności zachowania unikatowych wartości krajobrazu Czerwińska, z ekspozycją najważniejszego z jego elementów, jakim jest zespół klasztorny? I czy nie należy rozważyć potrzeby do-



7. Chałupa przy pl. Batorego 1 z końca XIX w. Fot. A. Suchecka, 2010 r.

konania weryfikacji wartości zabytkowych poszczególnych elementów przestrzennych miejscowości, rozpoczynając od odniesienia się do najważniejszego z nich, czyli zespołu klasztornego z jego najbliższym otoczeniem?

WNIOSKI

Podsumowując temat, należy stwierdzić, że podjęta próba wprowadzenia ochrony prawnej „układu urbanistycznego miejscowości Czerwińsk nad Wisłą”, nasuwa wątpliwości merytoryczne, związane z samym przedmiotem ochrony. W Czerwińsku nie wykształcił się układ przestrzenny o cechach miejskich. Chwilowy rozwój miejscowości na początku XIX w. nie zniewelował istnienia i czytelności pierwotnych struktur w postaci dwóch równoległych osad, a układ ten utrwalony został w wyniku utraty przez Czerwińsk praw miejskich. Określony w decyzji zakres ochrony marginalizuje potrzebę ochrony otoczenia tak cennego w znaczeniu krajowym zabytku, jakim jest zespół klasztorny z kościołem, z którym wiąże się prawie tysiącletnia historia. Dlatego w pierwszej kolejności istnieje potrzeba uregulowania kwestii granic ochrony terenu założenia kościoła i klasztoru. Zapewnienie temu znamienitemu zabytkowi jego właściwej ekspozycji i osi widokowych może nastąpić dzięki wyznaczeniu strefy ochrony dla otoczenia zabytku, która nie wyklucza włączenia obszaru zabudowanego osady czerwińskiej. Niewątpliwie też sprawa ta wymaga wykonania aktualnego opracowania badawczo-dokumentacyjnego, które pozwoliłoby zweryfikować istniejącą dokumentację z początku lat 80. ubiegłego stulecia.

⁸ *Czerwińsk. Założenia rewaloryzacji...*, jw., s. 7 – w założeniach do wytycznych konserwatorskich czytamy: „zatwierdza się [je] jako obowiązujące na podstawie Ustawy z dnia 15 lutego 1962 roku o ochronie dóbr kultury i muzeach”. Sformułowanie to pozbawione podstawy prawnej nie może

być uznane za wiążące. Wytyczne określają również wnioski konserwatorskie do różnorodnych planów zagospodarowania, ustanawiają granice stref ochrony z określeniem „procesów realizacyjnych”.

⁹ *Czerwińsk. Założenia rewaloryzacji...*, jw., s. 55.