

Sałacińska, Barbara / Sałaciński, Sławomir

"Rewolucja neolityczna" na Mazowszu : początki nowoczesnej gospodarki

Mazowsze. Studia Regionalne 5, 51-72

2010

Artykuł został opracowany do udostępnienia w internecie przez Muzeum Historii Polski w ramach prac podejmowanych na rzecz zapewnienia otwartego, powszechnego i trwałego dostępu do polskiego dorobku naukowego i kulturalnego. Artykuł jest umieszczony w kolekcji cyfrowej bazhum.muzhp.pl, gromadzącej zawartość polskich czasopism humanistycznych i społecznych oraz w kolekcji mazowieckich czasopism regionalnych mazowsze.hist.pl.

Tekst jest udostępniony do wykorzystania w ramach
dozwolonego użytku.

„Rewolucja neolityczna” na Mazowszu.

Początki nowoczesnej gospodarki

Barbara Sałacińska
Sławomir Sałaciński

STRESZCZENIE

W połowie 5 tys. p.n.e. doszło do wielkiego – neolitycznego przełomu w życiu społeczności zamieszkujących obecnie ziemie polskie. Spowodowały go grupy emigrujące z południa – tzw. kultur z cyklu wstęgowego i lendzielsko-pogarskiego. W gospodarce pojawia się stabilne osadnictwo, uprawa roli, hodowla udomowionych zwierząt, umiejętność tkania materiałów, garncarstwo.

Pierwszą rodzimą kulturą rolniczą na Mazowszu była kultura pucharów lejkowatych, datowana na drugą połowę 4 i pierwszą połowę 3 tys. p.n.e. Wiązała się z nią idea megalityczna w obrządku pogrzebowym. Grobowiec o konstrukcji składającej się z bruków i obstaw kamiennych odkryto w Rybnie koło Sochaczewa.

W 3 tys. p.n.e. egzystowała na Mazowszu i Podlasiu ludność kultury ceramiki grzebykowo-dołkowej o tradycyjnej gospodarce naturalnej, w której dostrzegalne są elementy neolityczne, głównie ceramika, niektóre narzędzia. W drugiej połowie tego tysiąclecia pojawiły się na ziemiach polskich koczownicze plemiona tzw. kultury amfor kulistych, zajmujące się głównie hodowlą zwierząt, często zmieniające miejsca pobytu, po których pozostały groby skrzynkowe zbudowane z kamieni z bardzo bogatym wyposażeniem zmarłych w naczynia, narzędzia, ozdoby i szczątki zwierzęce.

Inną koczowniczą kulturą zarejestrowaną na Mazowszu była kultura ceramiki sznurowej, datowana na drugą połowę 3 i początki 2 tys. p.n.e. Pozostały po niej głównie cmentarzyska, wśród których dominują kurhany. Podstawą bytu ludności tej kultury była również hodowla zwierząt. Zamieszkiwano obozowiska, bardzo rzadko większe osady. Przyjmuje się, że wojownicze gromady pasterzy kultury ceramiki sznurowej doprowadziły do zagłady miejscowych, starszych populacji, a ich tradycje przetrwały do wczesnej epoki brązu.

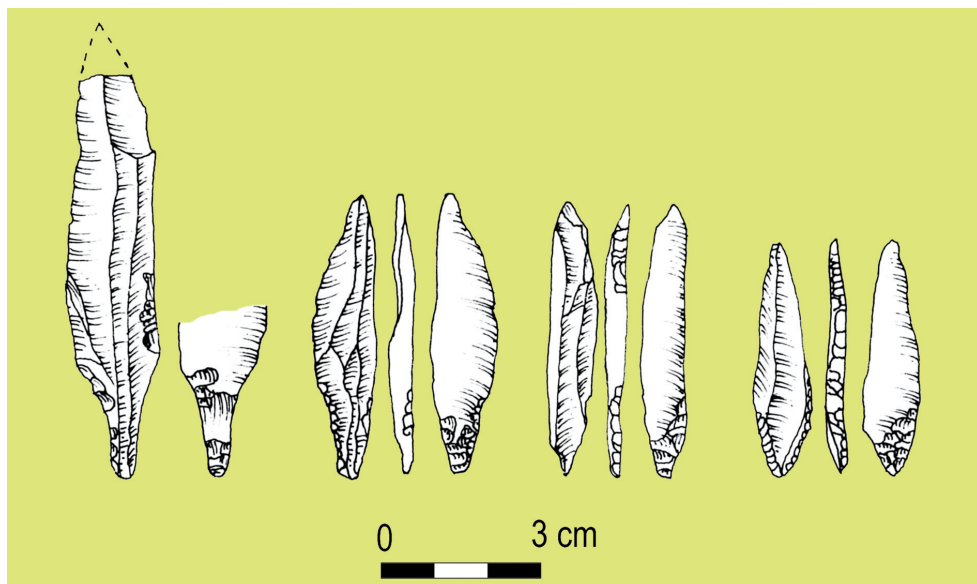
Neolityzacja Mazowsza stanowiła jeden z elementów podstawowych przemian w egzystencji i rozwoju ówczesnych społeczności i tym samym bardzo znaczący etap w rozwoju cywilizacyjnym naszych ziem.

Jak to było wcześniej?

Rejon obecnego Mazowsza był penetrowany już przez ludzi neandertalskich. Ich pobyt w tym regionie datowany jest na ciepły interglacjał eemski – ostatni okres międzylodowcowy i niezbyt chłodną, pierwszą część finalnego zlodowacenia, tzn. na ok. 120 tys. lat temu. Potwierdzają to m.in. znaleziska szczątków pokawałkowanego mamuta w Skaratkach koło Łowicza oraz badania miejsca polowań na konie, mamuty i nosorożca włochatego w Zwoleniu, niedaleko Radomia, gdzie odkryto liczne narzędzia krzemienne myśliwych starszej epoki kamienia – paleolitu [Sałaciński, Tomaszewski 2001, 11-12]. Nieliczne grupy ludzkie przemierzały znaczne odległości, wędrując za zwierzyną. Ten bardzo ruchliwy tryb życia powodował brak dużych, stałych siedlisk. Życie koncentrowało się w krótkotrwałych obozowiskach, przenoszonych w trakcie przemieszczania się za stadami, głównie reniferów.

Ryc. 1. Paleolityczne krzemienne groty strzał – liściaki

Według S. Sałaciński, A. J. Tomaszewski 2004-2005, ryc. 1



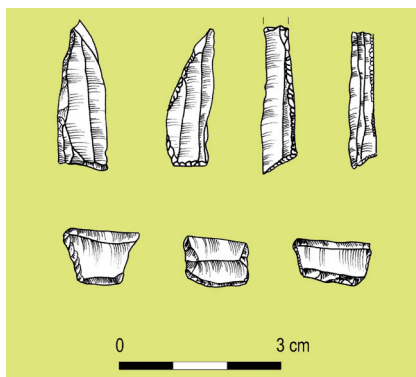
Śladami po nich są znaleziska przedmiotów krzemianych – narzędzi służących do cięcia, krojenia, przekłuwania, wiercenia oraz elementów wyposażenia broni – grotów i grocików strzał łuczniczych oraz miejsc ich produkcji – pracowni krzemieniarskich. Surowcem do ich wytwarzania był łatwo dostępny krzemień narzutowy, występujący na powierzchni, ale znaczna część była także wyrabiana z tzw. krzemienia czekoladowego, którego wychodnie zlokalizowane są ponad 100 km od Warszawy, na północno-wschodnim przedgórzu Gór Świętokrzyskich.

Najwięcej takich pozostałości na terenie Mazowsza pochodzi z ok. 9 tys. p.n.e. Odkryto je już w XIX w., m.in. podczas licznych wycieczek archeologiczno-krajoznawczych miłośników starożytności oraz w zasadzie profesjonalnych prehistoryków w okolicach Warszawy – w Choszczówce, Dąbrówce Szlacheckiej, Białoleśce, Tarchominie, Płudach, Targówku, Kawęczynie, Wawrze, Lewandowie, Bródnie, Żeraniu i in. [Sałaciński, Tomaszewski 2004-2005, 6].

Przez kolejnych kilka tysięcy lat (do połowy 5 tys. p.n.e.) mazowieckie grupy ludzkie zamieszkiwały głównie środowiska leśne, w obozowiskach, a ich egzystencja bazowała na polowaniach typu traperskiego, rybołówstwie i zbieractwie naturalnie dostępnych płodów roślinnych (owoców, orzechów, rozmaitych bulw i pędów). Czasy te archeolodzy nazywają środkową epoką kamienia – mezolitem. W wyposażeniu tamtejszych łowców i myśliwych dominują drobne narzędzia i zbrojniki – grociki strzał i harpunów, zwane mikroliktami [Sałaciński, Tomaszewski 2004-2005, 7-8]. Znaleziono je m.in. w Choszczówce, Gaju, Zastowie i na wielu wydmach praskiego brzegu Wisły.

Ryc. 2. Mikrolityczne zbrojniki strzał do łuku (mezolit)

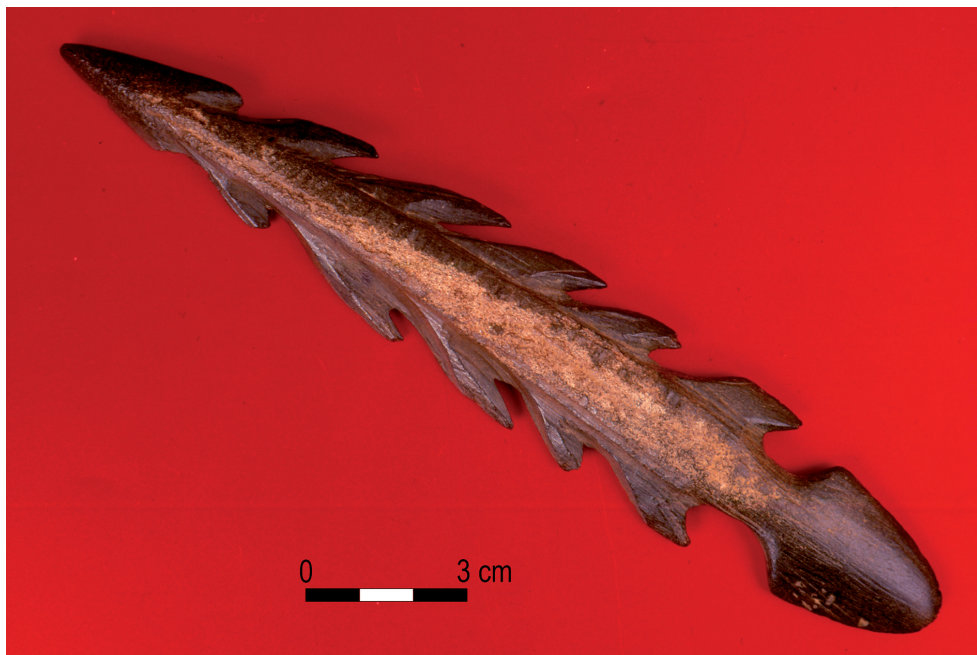
Według S. Sałaciński, A. J. Tomaszewski 2004-2005, ryc. 3



Na mezolit datowane są także najstarsze szczątki kostne ludzkie z Mazowsza – czaszka dziewczynki, wydobyta z torfu, z głębokości ponad 3 m w Warszawie Grochowie oraz grób mężczyzny ze śladami czerwonego barwnika – ochry i bogatym wyposażeniem w krzemienne zbrojniki strzał, naszyjnik z zębów tura i jelenia oraz inne wytwory ze zwierzęcych kości i zębów [Sałaciński, Tomaszewski 2001, 14].

Ryc. 3. Wilga. Mezolityczny harpun z poroża

Fot. Zbiory PMA



Ryc. 4. Janisławice. Mezolityczny naszyjnik z zębów zwierzęcych

Według H. Więckowska 1975, ryc. 1



Narodziny nowej cywilizacji (neolit)

Do znaczących zmian w życiu społeczności prehistorycznych doszło w północno-wschodniej Afryce i na Bliskim Wschodzie u schyłku plejstocenu i w początkach holocenu (ok. 13-8 tys. lat p.n.e.). Wiązały się one z przejściem z gospodarki przyswajającej wyłącznie dobra natury, do wytwórczej – przetwarzającej, prowadzącej do produkcji żywności [Wielka Historia Świata 2005, 7]. Człowiek opanował umiejętność hodowli zwierząt i uprawy roli, udoskonalone i częściowo zmienione zostały technologie wytwórcze, głównie krzemieniarskie, zaczęto zakładać stałe osady, powstawały duże ośrodki osadnicze. Zjawiska te były procesem długotrwałym i wieloetapowym. Prehistorycy określają je mianem „rewolucji neolitycznej”. Zmieniła ona sytuację życiową człowieka, zapoczątkowała rozwój tych wszystkich elementów, które charakteryzują strukturę społeczeństw ludzkich do dziś: osiadły tryb życia i w konsekwencji zaczątki cywilizacji miejskich, specjalizacja zawodowa, wykształcenie nierówności w stopniu zaawansowania cywilizacyjnego [Gediga 1976, 300]. W wyniku powolnej ekspansji nowa jakość gospodarcza i zmiany społeczne następowały również w Europie, początkowo południowo-wschodniej, w basenie Morza Śródziemnego, wybrzeżach Morza Czarnego (7-6 tys. p.n.e.).

Pierwsze kultury neolityczne w Europie Środkowej datowane są na połowę 6 tys. p.n.e. Wykształciły się one w Transdanubii, Słowacji Zachodniej, Dolnej Austrii, Ukrainie Zakarpackiej, na Wielkiej Nizinie Węgierskiej, Nizinie Wschodniosłowackiej i w Kotlinie Koszyckiej [Śliwa 2005, 133-134]. Z tych rejonów postępowała dalsza ekspansja na północ ludów przenoszących nowe, neolityczne idee, sposoby bycia, gospodarowania i przekształcania środowiska.

Początek zmian na ziemiach polskich, rys kulturowo-chronologiczny

Do wielkiego neolitycznego przełomu w życiu społeczności zamieszkałych na obecnych ziemiach polskich doszło w połowie 5 tys. p.n.e. Spowodowały go grupy emigrujące z południa w poszukiwaniu nowych terenów osadniczych. Pierwszymi archeologicznymi jednostkami wczesnorolniczymi były kultury tzw. ceramiki wstęgowej rytej i wstęgowej kłutej (nazwy pochodzą od charakterystycznych ornamentów na ręcznie lepionych glinianych naczyniach). Cykl tych kultur, nazywanych także naddunajskimi, nawiązuje do tradycji południowych, ale jest przede wszystkim formą przystosowania nowych wzorców do miejscowych warunków środowiskowych. Wędrówki „południowców” odbywały się dolinami dużych rzek. Zajmowali oni żyzne gleby śląskie i małopolskie. Podstawą gospodarowania była ogrodowa uprawa i inicjalne, dość prymitywne jeszcze formy rolnictwa [Kulczycka-Leciejewiczowa 2006, 9-11]. Po zaanektowaniu południowych rejonów następowały kolejne migracje coraz bardziej na północ.

Kolejną falę oddziaływań rolników z nad Dunaju, Cisy i rejonów pośrednich na ziemie polskie określa się mianem cyklu lendzielsko-polgarskiego z lokalnymi grupami czy wręcz samodzielnymi kulturami – np. malicką (nazwa od miejscowości), której centralne ośrodki zlokalizowano w dorzeczu górnej Wisły, a peryferyjne m.in. na Kujawach, w dorzeczu górnej Odry, na Górnym Śląsku [Kulczycka-Leciejewiczowa 1996, 137]. Ich rozwój jest datowany na 4 tys. p.n.e. Kultura malicka reprezentuje drugą fazę adaptacji naddunajskich wzorców kulturowych do warunków panujących na północ od Karpat i miała wpływ na etap trzeci, kończący proces neolityzacji ziem polskich i udział w wykształceniu się tzw. kultury pucharów lejkowatych (nazwa od przewodniej formy naczynia). Etap ten wiąże się z przemianami technologicznymi w produkcji narzędzi kamiennych, znaczącymi ingerencjami w eksploatacji terenu, nowymi wierzeniami i strukturami społecznymi [Kozłowski 1996, 157].

Kultura pucharów lejkowatych należała do miejscowych struktur rolniczo-hodowlanych i datowana jest na ziemiach polskich na okres ogólnie ujmując – od połowy 4 tys. p.n.e. do połowy 3 tys. p.n.e. Określa się ją jako neolityczną wspólnotę kulturową powstałą jako efekt wielowiekowych oddziaływań pomiędzy dwoma światami, nowoczesnym wytwórczym – południowym i tradycyjnym – naturalnym, przyswajalnym – północnym.

W drugiej połowie 3 tys. p.n.e. docierają na ziemie polskie ludy o gospodarce pasterskiej – tzw. kultury amfor kulistych, prowadzące nomadyczny tryb życia, które prawdopodobnie podporządkowały sobie miejscowych rolników. Równolegle, np. na Mazowszu i Podlasiu, egzystuje regionalna, łącząca wiele elementów starszych i młodszych tzw. kultura ceramiki grzebykowo-dołkowej.

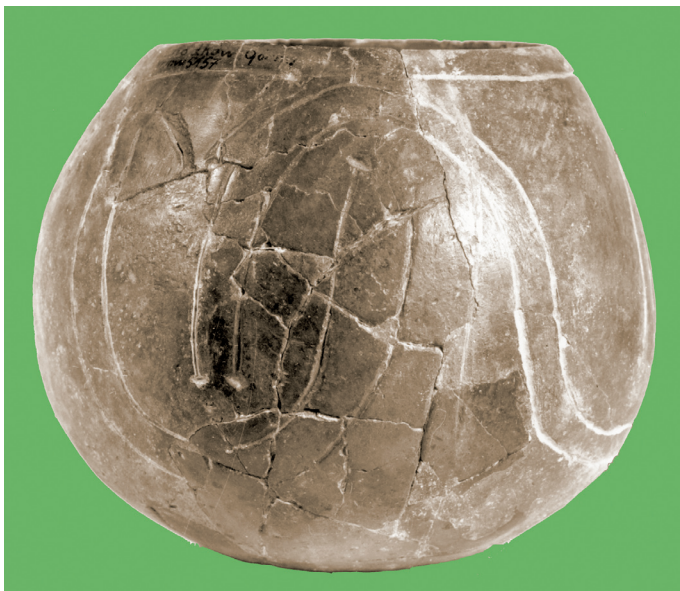
Druga fala koczowników pojawiła się u schyłku 3 tys. p.n.e. i w początkach 2 tys. p.n.e. Grupy te określane są mianem kultury ceramiki sznurowej – od ornamentu na naczyniach w postaci odcisków sznura [Sałaciński, Tomaszewski 2004-2005, 11-12]. Jest to już praktycznie schyłek epoki kamienia, a ziemie polskie wchodzą w orbitę kolejnych wpływów południowych i wschodnich epoki brązu.

Mazowsze w dobie neolitycznych przemian

Na przełomie 5 i 4 tys. p.n.e. południowe ziemie polskie zasiedlały ludy rolnicze. W tym też czasie pierwsze neolityczne nowinki gospodarcze zaczęły docierać na Mazowsze. Doszło do styku starych kultur mezolitycznych ze światem rolników i hodowców. Proces ten był długotrwały. Miejscowe społeczności początkowo zapożyzczały, a następnie przyswajały pewne elementy z inwentarza bytowego sąsiadów i nowe umiejętności – lepienie glinianych naczyń, gładzenie narzędzi krzemiennych – siekier, wytwarzanie wkładek – części ostrzy sierpów, motyk kamiennych i rogowych (do spulchniania gleby i upraw typu ogrodowego), żaren i rozcieraczy do rozcierania zbóż na mąkę, wyplatanie mat, tkanie materiałów i in. Jednak duże znaczenie miały nadal w ich życiu: łowiectwo, myślistwo, rybołówstwo i zbieractwo. Na opanowanie w pełni rolniczo-hodowlanego sposobu gospodarowania potrzeba było jeszcze sporo czasu. Na pewnego rodzaju wolniejsze „rewolucyjne” zmiany neolityzujące Mazowsza wpływ miały także uwarunkowania środowiskowe – intensywne zalesienie, słabe gleby w porównaniu z rejonami południowymi.

Ryc. 5. Śniadków Górny. Neolityczne naczynie pierwszych rolników

Fot. Zbiory PMA



Ryc. 6. Otwock Wielki. Wczesnoneolityczne kamienna siekiera

Fot. zbiory PMA



Niezbýt wiele danych posiadamy o najstarszym mazowieckim horyzoncie neolitycznym – kulturach wczesnorolniczych cyklu wstęgowego. Mało jest danych dotyczących stabilnego osadnictwa tych społeczności (np. nieliczne materiały ceramiczne i krzemienne z Izdebną Kościelnego i Śniadkowa Górnego), pojedyncze znaleziska motyk i toporów z poroża z rzeki Liwiec (Julin), żwirowni nad Bugiem w Nurze Kolonii, z Wisły w Warszawie, warszawskiego Bródna, Mokotowa, Solca, Starego Miasta, Kuligowa, Nowego Orzechowa, kamienne siekierzy z Otwocka, Szczebłotowa, Krzywia, Wielgolasu Duchnowskiego [Matraszek, Sałaciński 2001, 170-172]. Ekspansja kultury ceramiki wstęgowej rytej przebiegała w dół biegu Wisły. Pozostały po niej ślady na piaszczystych obszarach Mazowsza w okolicy Warszawy i dalej w rejonie Płocka. Celem grup wędrujących na północ były żyzne czarnoziemy Kujaw [Kulczycka-Leciejewiczowa 1968, 72].

Druga tzw. lądzielska fala penetracji terenów niżowych przez wczesnych rolników (4 tys. p.n.e.) jest na Mazowszu bardzo słabo zaznaczona. Odegrała ona jednak jedną z kluczowych ról w powstaniu pierwszej, miejscowej rolniczo-hodowlanej kultury Niżu Środkowoeuropejskiego – pucharów lejkowatych [Kempisty 1981, 78].

Ryc. 7. Kuligów. Wczesnoneolityczne motyka z poroża jelenia

Fot. zbiory PMA



Rozwój rodzimej neolitycznej gospodarki rolniczo-hodowlanej na Mazowszu

W drugiej połowie 4 tys. p.n.e. i pierwszej 3 tys. p.n.e. egzystowała na ziemiach polskich, tym samym na Mazowszu, ludność tzw. kultury pucharów lejkowatych (KPL), przy której powstaniu ogromną rolę odegrały miejscowe tradycje i zmiany, jakie wniosły wczesnoneolityczne oddziaływania naddunajskie. Archeolodzy uznają ją za pierwszą, rodzimą kulturę rolniczo-hodowlaną, powstałą przy udziale impulsów zewnętrznych. Cechą charakterystyczną osadnictwa KPL na Mazowszu była jego mniejsza stabilność, niż tej samej kultury na terenach lessowych – południowych. Wioski mazowieckie były niewielkie, składały się z kilku zaledwie zagród, natomiast dość powszechnie pomieszkiwano w sezonowych obozowiskach. Osady lokowano zazwyczaj na wydmach, rzadziej na terasach rzek. Domy posiadały konstrukcje słupowe, co potwierdzają odkrycia dołków postłupowych i skulpisk polepy oblepiającej ściany, np. w Stefanowie, gmina Gostynin [Rybicka, Gowin 1994]. Nie natrafiono na Mazowszu na duże osady obronne znane z wyżynnych terenów południowej Polski. Miały na to wpływ ekstensywne formy rolnictwa, półwędrowny chów zwierząt, uzupełniany rybołówstwem, myślistwem i łowiectwem, wynikające z ruchliwego trybu życia. Sama uprawa roli miała tu jeszcze podrzędne znaczenie [Wiślański 1979b, 218-219]. W ograniczonym stopniu wysiewano pszenicę i jęczmień oraz hodowano owce, kozy, świnie i krowy.

Z KPL wiąże się przenikanie na nasze ziemie, w tym również – chociaż w niewielkim zakresie – na Mazowsze, idei megalitycznej w obrządku pogrzebowym. Charakterystyczne jest dla niej budowanie imponujących, długich (do kilkudziesięciu metrów) grobów z obstawami kamiennymi, o kształcie trapezu lub trójkąta, przykrywanych ziemnymi nasypami.

Odmienności ich konstrukcji są oceniane jako świadectwo różnic w pozycji jednostek i rodzin oraz wskazówką istnienia hierarchii w zorganizowanych grupach ludzkich i zastrzegania specjalnego rytuału tylko dla nielicznych ich członków [Kruk 2006, 14].

Ryc. 8. Pukinin. Naczynie kultury pucharów lejkowatych
Fot. zbiory PMA



Na Mazowszu profesor Konrad Jażdżewski odkrył i przebadał w 1935 roku grobowiec megalityczny w Rybnie, o długości 45-50 m i szerokości do 9 m. Jego obstawę stanowiły głazy o średnicy ok. 1 m, uszczelniane mniejszymi kamieniami, co tworzyło płaską konstrukcyjnie ścianę budowli. W części czołowej odsłonięto nieregularny bruk, w którego obrębie zlokalizowano 3 groby KPL.

Jednostkowość grobowca z Rybna jest interpretowana jako wyznacznik szlaków rozprzestrzeniania się idei megalitycznej, świadectwo jej migracji. [Matraszek 2006, 247, 249, 251, 256].

Specyficzną dla Mazowsza i Podlasia jednostką społeczną rozwijającą się w 3 tys. p.n.e. była kultura ceramiki grzebykowo-dołkowej (KCGD, nazwa – od charakterystycznych motywów zdobniczych). Jedną z jej grup terytorialnych nosiła nawet miano – mazowieckiej [Sulimirski 1955, 124]. Duży wpływ na ukształtowanie się KCGD miały oddziaływania z terenów wschodnich i południowo-wschodnich – np. z Ukrainy. Jej genezy upatruje się na terenach południowej Rosji, skąd rozprzestrzeniła się w różnych kierunkach. W inwentarzach zabytkowych charakterystyczne są m.in. ostro- i kulistodenne naczynia, wyroby bursztynowe, w tym figurki zwierzęce (podobną – glinianą odkryto w Działach Czarnowskich), lancetowate i trzoneczkowate krzemienne grociki strzał do łuku [Kowalczyk 1969, 29, 30, 32]. Duże zróżnicowanie wyposażenia poszczególnych grup KCGD wynika zapewne z ruchliwe-

Ryc. 9. Rybno. Grobowiec megalityczny w trakcie badań wykopaliskowych
Fot. zbiory PMA

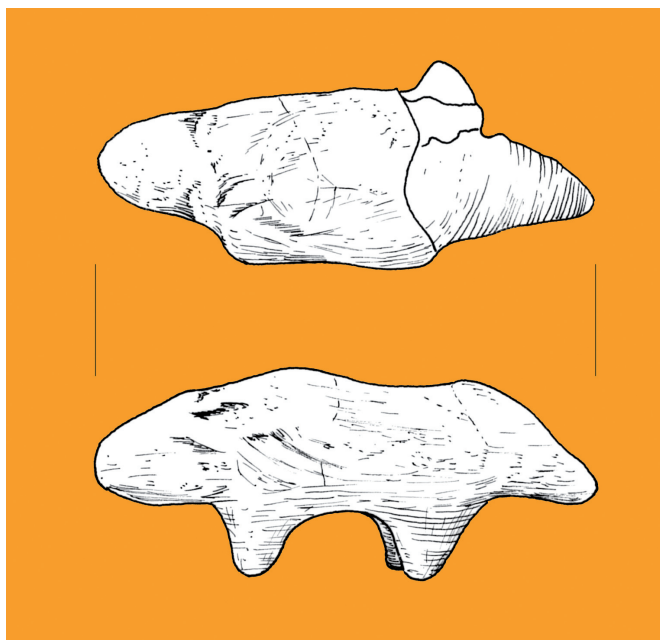


Ryc. 10. Rybno. Elementy wyposażenia pochówków – naczynie gliniane – flaszka z kryzą i kamienny topór z guzikowym obuchem
Fot. zbiory PMA



go trybu życia, nawiązującego do starych tradycji i spowodowanego również uwarunkowaniami środowiskowymi. W trakcie wędrówek zamieszkiwano w obozowiskach. Przystawanie neolitycznej gospodarki wytwórczej poprzez rozliczne kontakty międzygrupowe wpływało na powolne pojawianie się większych siedlisk, a sporadycznie nawet – dużych, długotrwałych osad, np. w Lininie, w okolicach Czerniecha [Kempisty 1972, 441-454].

Ryc. 11. Działy Czarnowskie. Gliniana figurka zwierzęca kultury ceramiki grzebykowo-dołkowej
Według E. Kempisty 1973, ryc. 1



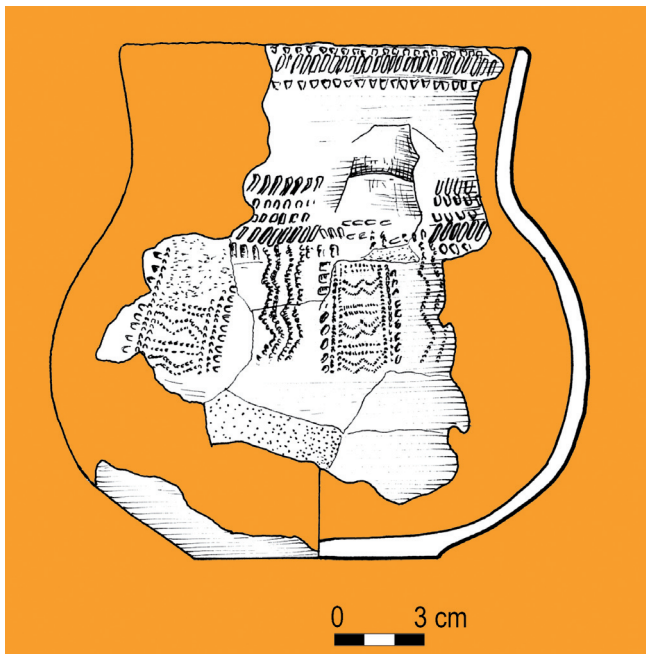
Zasięg KCGD ograniczał się do strefy lasu, ślady jej osadnictwa zarejestrowano na obszarach wydmych w niewielkiej odległości od cieków wodnych. W obrębie obozowisk budowano szałas i obiekty zbliżone do jurt, rzadziej półziemianki. Pomimo dosyć ubożego inwentarza domowego, kulturowego ówczesnych społeczności, KCGD miała istotne znaczenie na dalszą ewolucję kulturową i postęp rozwojowy neolitycznych populacji na Mazowszu i ziemiach polskich.

Pierwsza fala neolitycznych koczowników na Mazowszu

W drugiej połowie 3 tys. p.n.e. pojawiły się na Mazowszu koczownicze plemiona tzw. kultury amfor kulistych (KAK, nazwa – od wiodącej formy naczynia), które zajęły w tym okresie znaczną część Europy – dorzecze Łaby, Wisły i ziemie na wschód od Bugu. Mazowsze zaliczane jest do podgrupy polskiej grupy wschodniej [Wiślański 1979a, 264].

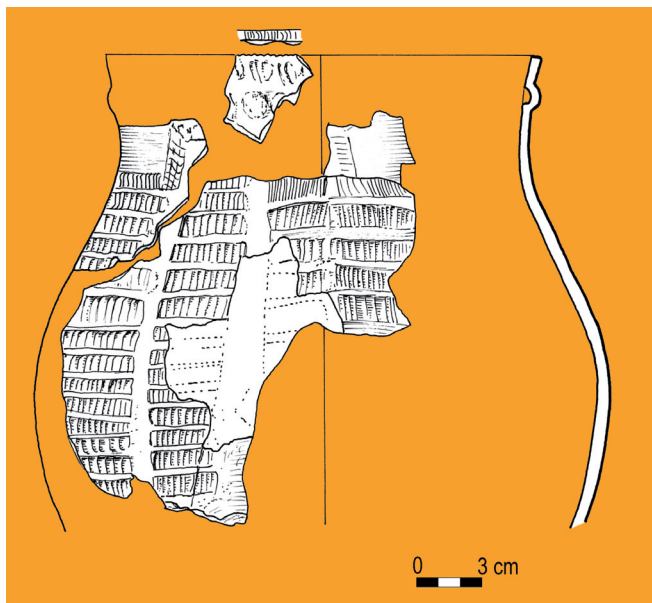
Ryc. 12. Dąbrowa. Fragment naczynia glinianego KCGD

Według E. Kempisty 1972, tabl. XXVI:21



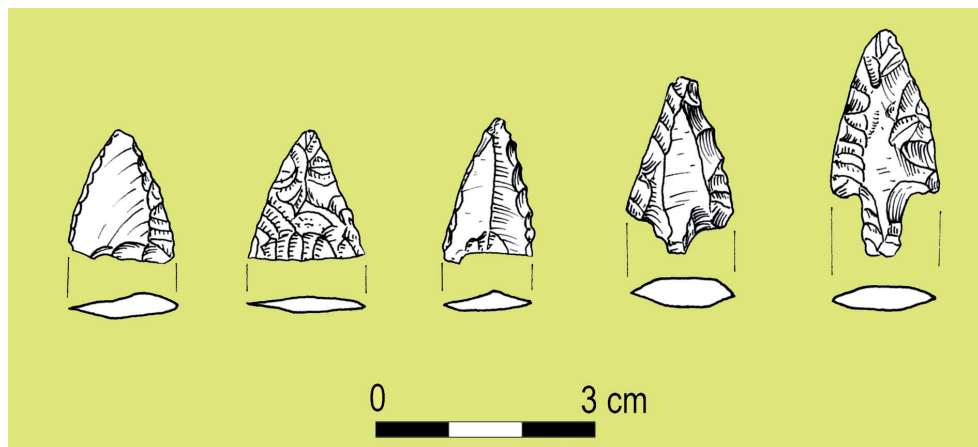
Ryc. 13. Glinki. Rekonstrukcja glinianego naczynia KCGD

Według E. Kempisty 1972, tabl. XXXVII:22



Ryc. 14. Krzemienne grociki strzał do łuku KCGD

Według E. Kempisty 1972, tabl. XXV:1–5



Odnośnie genezy KAK łączy się ją z szeroko pojętym kręgiem megalitycznym, schyłkowymi fazami kultur naddunajskich i związkami z KPL. Najstarsze zespoły tej kultury zajmowały tereny niżowe, następnie opanowały strefy lessowe. Jej ekspansja na rozległe obszary świadczy o dużej ruchliwości ludności KAK, którą traktuje się jako koczowników, wędrownych hodowców o wysokiej kulturze materialnej. Na mniejszą skalę zajmowała się ona uprawą roli, na o wiele większą – hodowlą, głównie bydła i świń. Szczątki zwierzęce spotyka się w obozowiskach i osadach oraz bardzo często w grobach tej kultury, jako ślady rytualnych obrzędów i wyposażenia ofiarnego. W rolnictwie uzależnionym od uwarunkowań środowiskowych przeważała przerzutowa gospodarka wypaleniskowa uzupełniana ogrodnictwem.

Duża mobilność ludności KAK umożliwiały kontakty międzygrupowe i wymianę towarową, uzupełniającą wyposażenie domowe i kulturowe. Najbardziej charakterystycznymi przedmiotami tych społeczności były wyroby z bursztynu z terenów na wschód od ujścia Wisły i Pojezierza Mazurskiego, obfitującego w złoża kopalne tego surowca [Wiślański 1979a, 288] oraz z krzemienia, głównie pasiastego, eksploatowanego w największym w Europie zagłębiu prehistorycznego górnictwa skalnego w świętokrzyskich Krzemionkach Opatowskich.

W obrządku pogrzebowym KAK przeważa zwyczaj składania zmarłych w pozycji skurczonej do grobów skrzynkowych zbudowanych z bloków i głazów kamiennych. Ich dna były brukowane, a skrzynie przykrywane płytami. Często, zwłaszcza w grobach masowych, ciała były pierwotnie pokawałkowane. Bardzo bogate jest wyposażenie zmarłych w liczne gliniane naczynia, szczątki zwierzęce, krzemienne narzędzia (głównie siekiery), ozdoby kościane i bursztynowe.

Pierwszego, zarejestrowanego odkrycia obiektu KAK na Mazowszu i Podlasiu dokonano w Andzinie w okolicach Płońska w 1859 roku. W drugiej połowie XIX wieku zlokalizowano także groby tej kultury – w Branicy Suchowolskiej, Okalewie (okolice Radzyna

Podlaskiego), Lelewie (okolice Pułtuska) i Smoszewie (okolice Płońska). Pod koniec XIX wieku na takie groby natrafił w trakcie swoich poszukiwań rosyjski archeolog D. Samokwasow – w dzisiejszym warszawskim Ursusie i Kosewie (okolice Nowego Dworu Mazowieckiego). W drugiej połowie XX wieku odkryto i w różnym stopniu przebadano stanowiska KAK – m.in. w Gródkowie (okolice Płocka), Rębkowie Parcelach (okolice Garwolina), Kamionce Nadbużnej (okolice Ostrowi Mazowieckiej), Dziekanowie Niemieckim (okolice Nowego Dworu Mazowieckiego), Kosewie (okolice Płońska), Coniewie (okolice Czerska), Potyrach (okolice Naruszewa) i wiele innych [Kempisty 1971].

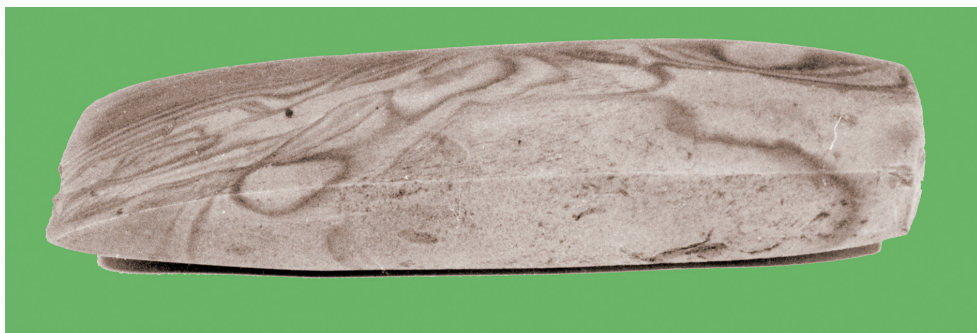
Ryc. 15. Rębków Parcele. Grób skrzynkowy kultury amfor kulistych
Fot. zbiory PMA



Ryc. 16. Rębków Parcele. Zestaw naczyń glinianych stanowiących wyposażenie grobu KAK
Fot. zbiory PMA



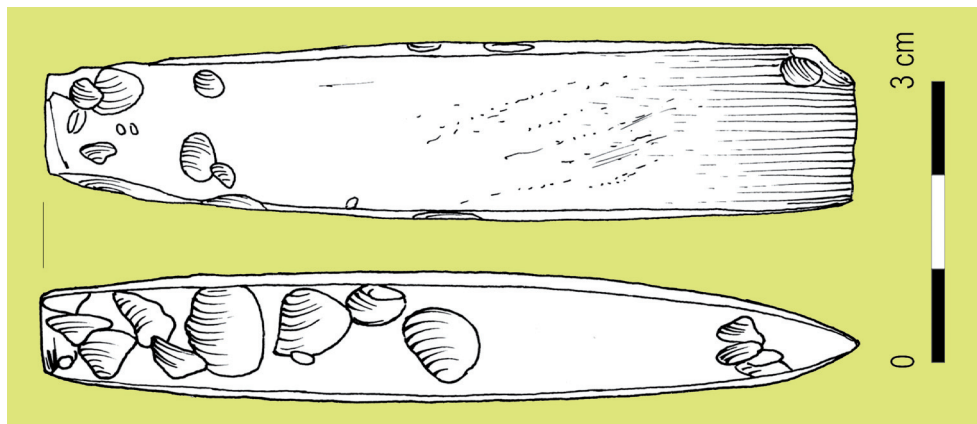
Ryc. 17. Coniew. Krzemiana siekiera KAK
Fot. zbiory PMA



W związku z dużym nagromadzeniem stanowisk i znalezisk z okolic Warszawy została nawet wyodrębniona oddzielna grupa mazowiecka KAK [Antoniewicz 1938, 376] lub mazowiecko-podlaska, obejmująca powiaty: płocki, płoński, sochaczewski i szeroko rozumiany warszawski [Wiślański 1966, 88]. Główne nasilenie występowania stanowisk KAK zaobserwowano po prawej stronie Wisły. Niewielkie ich skupisko zarejestrowano nad Narwią, w okolicach Makowa Mazowieckiego i Łomży.

Ryc. 18. Bieniewo. Dłuto krzemienne KAK

Według S. Sałaciński, A. J. Tomaszewski 2001, ryc. 11



Kolejna fala neolitycznych koczowników na Mazowszu

Nowa fala kolonizacji koczowniczej ziem polskich, w tym Mazowsza, datowana jest na schyłek 3 tys. p.n.e. i początki 2 tys. p.n.e. Jej sprawcą była ludność tzw. kultury ceramiki sznurowej (KCSz). Powstała ona najprawdopodobniej poprzez rozpowszechnienie się w Europie idei przybyłych ze wschodu, mających duży wpływ na autochtoniczne przemiany gospodarczo-społeczne [Machnik 1979, 337-338]. Stanowiska archeologiczne KCSz to w zdecydowanej przewadze cmentarzyska, pojedyncze groby i luźne znaleziska (np. kamienne topory). W obrządku pogrzebowym dominują kurhany, zmarłych chowano także w płaskich grobach szkieletowych, rzadziej ciałopalnych, ułożonych na boku z podkurczonymi nogami. Pochówki bogato wyposażano – głównie w gliniane naczynia, kamienne topory, krzemienne siekiery, grociki strzał do łuku, wyroby kościane, szczątki zwierzęce (pozostałości po rytualnych obrzędach – np. stypach pogrzebowych). Skupiska grobowe są z reguły niewielkie, sporadycznie spotykane są większe cmentarzyska. Wynikało to z częstych przemieszczeń grup ludzkich, półkoczowniczego lub koczowniczego trybu życia.

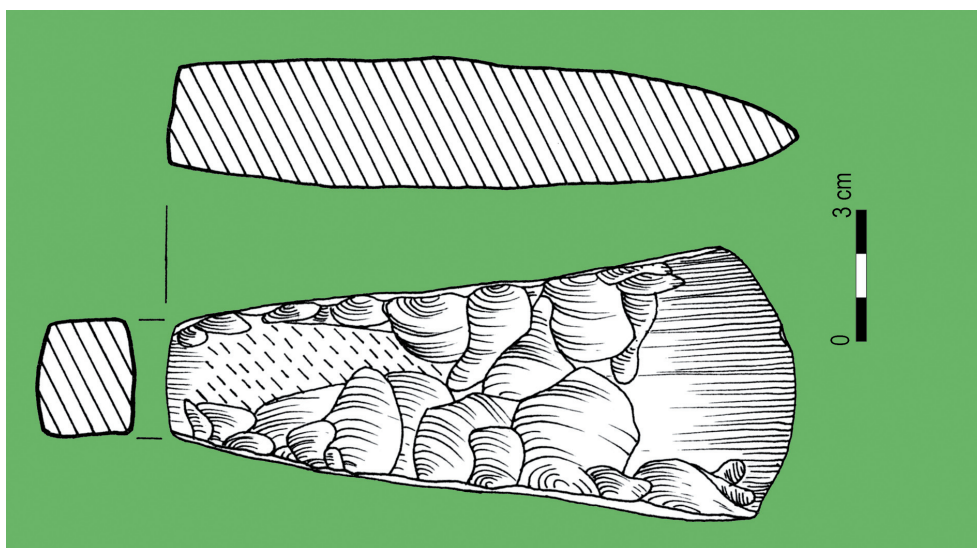
Podstawą bytu ludności KCSz była przede wszystkim hodowla zwierząt – bydła domowego, owiec, kóz, rzadziej świń. Poszczególne grupy miały najprawdopodobniej oddzielne rejony wypasu w ramach wewnątrzplemiennego podziału terytorialnego patriarchalnych rodów [Machnik 1979, 402].

Częste przemieszczanie się hodowców KCSz ma wyraz także w śladach osadnictwa. Zamieszkiwano głównie obozowiska, przenoszone wraz ze zmianą miejsc wypasu stad. Rzadko spotykane są większe siedliska. Stanowiska osadnicze są z reguły krótkotrwałe, typowy jest dla nich skromny inwentarz narzędziowy i domowy oraz brak trwałych form osadniczych – obiektów mieszkalnych czy gospodarczych o solidniejszych konstrukcjach. Wykazują one silny związek dwustronny z miejscami sepulkralnymi i często są lokowane w ich bezpośrednim sąsiedztwie [Witkowska 2006, 100].

Ryc. 19. Starogród. Krzemienne narzędzia kultury ceramiki sznurowej
Fot. zbiory PMA



Ryc. 20. Młdocin. Siekiera krzemiana KCSz
Według S. Sałaciński, A. J. Tomaszewski 2001, ryc. 12



Ryc. 21. Drozdowo. Topór kamienny KCSz

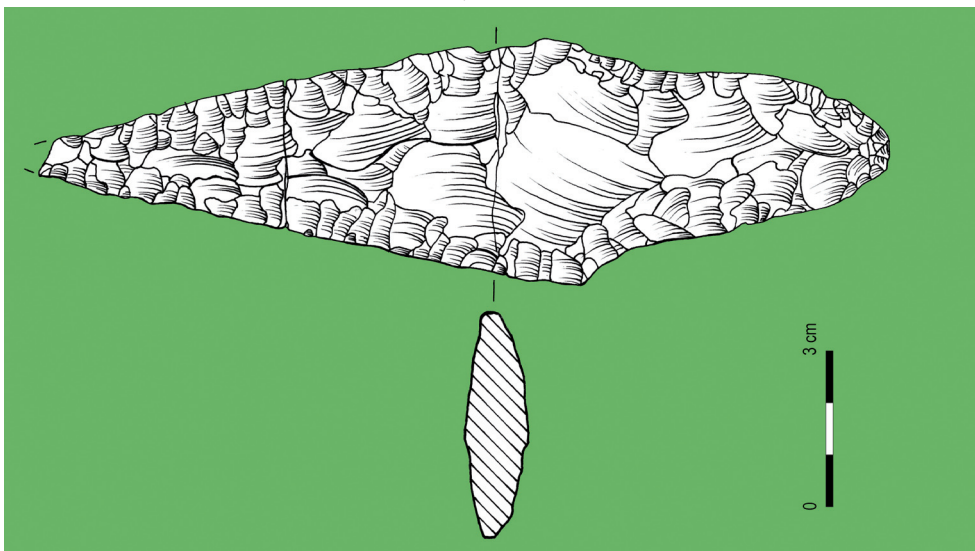
Fot. zbiory PMA



Materiały zabytkowe KCSz odkryto na Mazowszu, m.in. w Nieporęcie, Radzyminie, Świdrach Wielkich, Bednarach koło Nieborowa, Starym Grabiu koło Wołomina, Brzezinach, Redzyńskich. Są to w przewadze znaleziska powierzchniowe i odkrycia przypadkowe. Badania wykopaliskowe przeprowadzono w miejscowościach Kęsocha i Karolewo. Zabytki KCSz były tu jednak przemieszane z innymi kulturowo (KPL, KCGD). Miejsca te to obozowiska różnych grup przebywających tu w różnym czasie [Borkowski, Matraszek, Sałaciński 2006, 20].

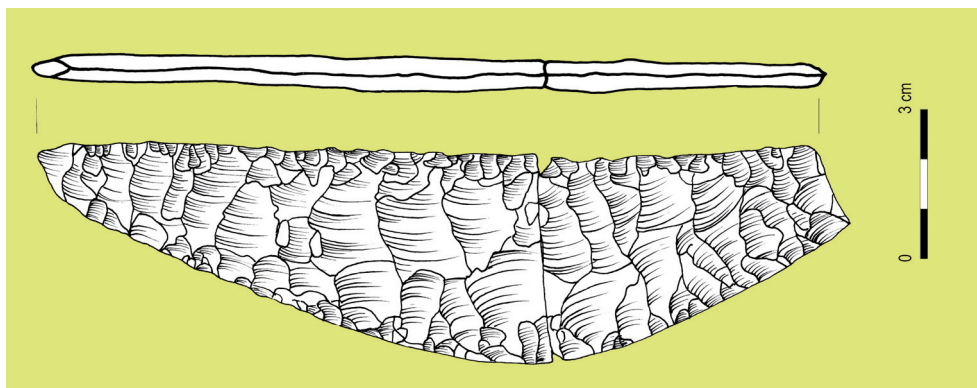
Ryc. 22. Łowicz. Sztylet krzemienny z wczesnej epoki brązu

Według S. Sałaciński, A. J. Tomaszewski 2001, ryc. 17



Ryc. 23. Brzeziny. Wczesnobrązowe krzemienne ostrze sierpa

Według S. Sałaciński, A. J. Tomaszewski 2001, ryc. 16



Ruchliwe i z pewnością wojownicze gromady pasterzy KCSz, w myśl niektórych teorii archeologicznych, przyniosły zagładę wcześniejszym ludom neolitycznym. Koncepcje mówiące o krwawej konkwiście „sznurowej” w 3 tys. p.n.e. wywołują wiele kontrowersji. Za wielce prawdopodobne przyjmuje się narodziny w tym czasie etosu wojownika, co ma mieć odzwierciedlenie w obrzędzie pogrzebowym i wyposażaniu zmarłych [Włodarczak 2001, 29]. Tradycje KCSz przeżywają się w tzw. wczesnej epoce brązu (pierwsza połowa 2 tys. p.n.e.), w czasach ekspansji na ziemie polskie, w tym na Mazowsze, odmiennych technologii w gospodarce i obyczajowości kulturowo-społecznej. Załamanie się starszych – neolitycznych kultur, liczne migracje oraz bardzo silne oddziaływania, zwłaszcza z południa, wprowadziły nowe zjawiska historyczne. Prehistorycy zakładają duże prawdopodobieństwo wyłaniania się w tych czasach zarysów jednostek plemiennych na terenach od Łaby do Dniepru. Takie etnogenetyczne zagadnienia należą jednak do sfery bardzo skomplikowanej i kontrowersyjnej [Kowalczyk 1978, 7].

Neolityzacja Mazowsza stanowiła jeden z elementów podstawowych przemian w egzystencji i rozwoju ówczesnych społeczności. Była ogniwem w wielkim mechanizmie historycznym przekształcania cywilizacyjnego w dziejach regionalnych i tym samym szerszych – powszechnych.

Literatura:

Antoniewicz W., 1938, *Z dziedziny archeologii Ziemi Polski*, „Światowit”, t. XVII (1936-1937), s. 341-422.

Borkowski W., Matraszek B., Sałaciński S., 2006, *Mazowsze w epoce kamienia*, (w:) *Starożytne Mazowsze. Materiały z sesji archeologicznej, która odbyła się dnia 19 października 2006 r. w Pułtusku*, Warszawa, s. 13-20.

Gediga B., 1976, *Neolit*, (w:) *Mały Słownik Antropologiczny*, Warszawa, s. 300-302.

Kempisty A., 1981, *Europa od schyłku V do początków II tysiąclecia p.n.e.*, (w:) S. K. Kozłowski (red.), *Kultury i ludy dawnej Europy*, Warszawa, s. 71-110.

Kempisty E., 1971, *Kultura amfor kulistych na Mazowszu i Podlasiu*, „Materiały Starożytne i Wczesnośredniowieczne”, t. I, s. 7-34.

Kempisty E., 1972, *Materiały tzw. kultury ceramiki grzebykowo-dołkowej z terenu Mazowsza i Podlasia*, „Wiadomości Archeologiczne”, t. XXXVII, z. 4, s. 411-483.

Kempisty E., 1973, *Kultura ceramiki „grzebykowo-dołkowej” na Mazowszu i Podlasiu*, „Wiadomości Archeologiczne”, t. XXXVIII, z. 1, s. 3-76.

Kowalczyk J., 1969, *Początki neolitu na ziemiach polskich*, „Wiadomości Archeologiczne”, t. XXXIV, z. 1, s. 3-69.

Kowalczyk J., 1978, *Przedmowa*, (w:) Gardawski A., Kowalczyk J. (red.), *Prahistoria ziem polskich*, t. 3: *Wczesna epoka brązu*, s. 7.

Kozłowski J. K., 1996, *Kultura malicka*, (w:) Kozłowski J. K. (red.), *Kultura malicka. Drugi etap adaptacji naddunajskich wzorców kulturowych w neolicie północnej części Środkowej Europy*, PAU Rozprawy Wydziału Historyczno-Filozoficznego, t. 80, Kraków.

Kruk J., 2006, *Megality w neolicie europejskim (krótki przegląd zagadnień)*, (w:) Libera J., Tunia K. (red.), *Idea megalityczna w obrządku pogrzebowym kultury pucharów lejkowatych*, Lublin – Kraków, s. 9-16.

Kulczycka-Leciejewiczowa A., 1968, *Ze studiów nad kulturą ceramiki wstęgowej rytej w Polsce*, „Archeologia Polski”, t. XIII, z. 1, s. 56-124.

Kulczycka-Leciejewiczowa A., 1996, *Pozycja taksonomiczna grupy Malickiej*, (w:) Kozłowski J. K. (red.), *Kultura malicka. Drugi etap adaptacji naddunajskich wzorców kulturowych w neolicie północnej części Środkowej Europy*, PAU Rozprawy Wydziału Historyczno-Filozoficznego, t. 80, Kraków, s. 137-138.

Kulczycka-Leciejewiczowa A., 2006, *Kultura ceramiki wstęgowej klutej w południowej Polsce*, (w:) Kaczanowska M. (red.), *Dziedzictwo cywilizacji naddunajskich: Małopolska na przełomie epoki kamienia i miedzi*, Biblioteka Muzeum Archeologicznego w Krakowie, t. I, Kraków, s. 9-21.

- Machnik J., 1979, Krąg kulturowy ceramiki sznurowej, (w:) *Prahistoria ziem polskich*, t. 2: *Neolit*, W. Hensel, T. Wiślański (red.), s. 337-411.
- Matraszek B., 2006, *Grobowiec megalityczny w Rybnie, pow. Sochaczew*, (w:) Libera J., Tunia K. (red.), *Idea megalityczna w obrządku pogrzebowym kultury pucharów lejkowatych*, Lublin – Kraków, s. 247-258.
- Matraszek B., Sałaciński S., 2001, *Pierwsi rolnicy na terenie Mazowsza*, (w:) *Dziedzictwo kulturowe Mazowsza. Archeologia – architektura – etnologia*, Warszawa, s. 169-181.
- Rybicka M., Gowin K., 1994, *Stefanów, st. 4, gm. Gostynin, woj. Płockie. (Z badań nad późną fazą kultury pucharów lejkowatych na Pojezierzu Gostynińskim)*, „Łódzkie Sprawozdania Archeologiczne”, t. 1, s. 17-37.
- Sałaciński S., Tomaszewski A. J., 2001, *Mazowsze w epoce kamienia, „Z otchłani wieków”*, R. 56, nr 1-2: *Archeologia na Mazowszu*, s. 9-19.
- Sałaciński S., Tomaszewski A. J., 2004-2005, *Warszawa w epoce kamienia, „Z otchłani wieków”*, R. 59, nr 1-4: *Pradawna Warszawa*, s. 6-14,
- Sulimirski T., 1955, *Polska przedhistoryczna, cz. I: Od epoki lodowcowej do około 2000 przed Chr.*, Londyn, s. 1-160.
- Śliwa J. (red.), 2005, *Wielka historia świata, t. 2: Stary i Nowy Świat. Od „rewolucji” neolitycznej do podbojów Aleksandra Wielkiego*, Warszawa – Kraków.
- Więckowska H., 1975, *Spółeczności łowiecko-rybackie wczesnego holocenu*, (w:) *Prahistoria ziem polskich*, t. 1: *Paleolit i mezolit*, W. Chmielewski, W. Hensel (red.), s. 339-434.
- Witkowska B., 2006, *Stanowiska osadowe kultury ceramiki sznurowej z obszarów starowżyźnych Europy*, „Sprawozdania Archeologiczne”, t. 58, s. 21-101.
- Wiślański T., 1966, *Kultura amfor kulistych w Polsce północno-zachodniej*, *Polskie Badania Archeologiczne*, t. 13, Wrocław.
- Wiślański T., 1979a, *Dalszy rozwój ludów neolitycznych. Plemiona kultury amfor kulistych*, (w:) Hensel W., Wiślański T. (red.), *Prahistoria ziem polskich*, t. 2: *Neolit*, s. 261-299.
- Wiślański T., 1979b, *Kształtowanie się miejscowych kultur rolniczo-hodowlanych. Plemiona kultury pucharów lejkowatych*, (w:) Hensel W., Wiślański T. (red.), *Prahistoria ziem polskich*, t. 2: *Neolit*, s. 165-260.
- Włodarczyk P., 2001, *Pod znakiem sznura, „Z otchłani wieków”*, R. 56, nr 3: *Archeologia Karpat*, s. 24-29.

SUMMARY

In the middle of the 5 millennium B.C. the great – Neolithic turn in life of communities inhabiting the present Polish territories took place. It was caused by groups emigrating from the south – of the so-called Linear Band and Lengyel-Polgár culture cycle. Economy was marked by emerging of stable settlement, farming, husbandry of domestic animals, competence in weaving textiles, making of pottery.

The first indigenous farming culture in Masovia was the Funnel Beaker culture dating in the second half of the 4th and first half of the 3rd millennium B.C. It was associated with the megalith idea in burial rites. A tomb constructed of paving-stones and stone settings was discovered in Rybno close by Sochaczew.

In the 3rd millennium B.C. in Masovia and Podlasie were present communities of Pitted Ware culture of traditional natural economy in which some Neolithic elements may be noticed, for the most part ceramics and some tools. In the second half of the same millennium on the territory of Poland appeared nomadic tribes of the so-called Globular Amphora culture with economy based on raising a variety of livestock, often changing dwelling-places, known from its burials in cists constructed of stone, accompanied by a variety of very rich grave offerings including vessels, tools, ornamentation and animal parts.

Another nomadic culture noticed in Masovia was the Corded Ware culture dating to the second half of the 3rd and the beginning of the 2nd millennium B.C. It left mainly cemeteries with earth tumuli dominating among them. Population followed the same economical pattern of keeping livestock, inhabiting temporary camps, very rare bigger settlements. It is assumed that the warlike shepherds' groups led to annihilation of local, older populations, and their traditions survived until the Early Bronze Age.

Neolithization of Masovia constitutes one of the elements of essential transformations taking place in the existence and development of contemporary communities and thus a significant stage in the development of civilization on our territories.

Translated by Andrzej Leligdowicz
