

Uszyński, Kazimierz

Muzeum Rolnictwa im. Krzysztofa Kluka w Ciechanowcu

Muzealnictwo 25, 69-76

1982

Artykuł został zdigitalizowany i opracowany do udostępnienia w internecie przez Muzeum Historii Polski w ramach prac podejmowanych na rzecz zapewnienia otwartego, powszechnego i trwałego dostępu do polskiego dorobku naukowego i kulturalnego. Artykuł jest umieszczony w kolekcji cyfrowej bazhum.muzhp.pl, gromadzącej zawartość polskich czasopism humanistycznych i społecznych.

Tekst jest udostępniony do wykorzystania w ramach dozwolonego użytku.

Muzeum Rolnictwa im. Krzysztofa Kluka w Ciechanowcu

Ciechanowiecka placówka muzealna jest stosunkowo młoda. Powstała w wyniku pracy społecznej Towarzystwa Miłośników Ciechanowca, które zostało założone w 1962 r. W rok później Towarzystwo uzyskało zgodę Ministerstwa Kultury i Sztuki na organizowanie społecznego muzeum regionalnego. Gromadzeniem zabytków kierowali: lekarz — Paweł Olszewski, znany w okolicy społecznik, oraz historyk sztuki — Kazimierz Uszyński. Gromadzono głównie zabytki kultury materialnej z terenu okolicznych wsi pozyskując je jako dary od ludności. Muzeum nazwano imieniem Krzysztofa Kluka, wybitnego przyrodnika wieku Oświecenia, ojca naukowego rolnictwa w Polsce.

Kluk urodził się w Ciechanowcu w 1739 r., tu prowadził badania naukowe, pisał prace (14 tomów dzieł przyrodniczych) i zmarł w 1796 r. Początkowym miejscem gromadzenia eksponatów była mocno zdewastowana hala byłej remizy strażackiej. Autorytet osobisty znanego szeroko w okolicy lekarza Olszewskiego i znaczne jeszcze w początkach lat 60-tych nasylenie terenu zabytkami typu etnograficznego pozwoliły, nawet bez środków finansowych, zgromadzić w szybkim czasie cenną kolekcję.

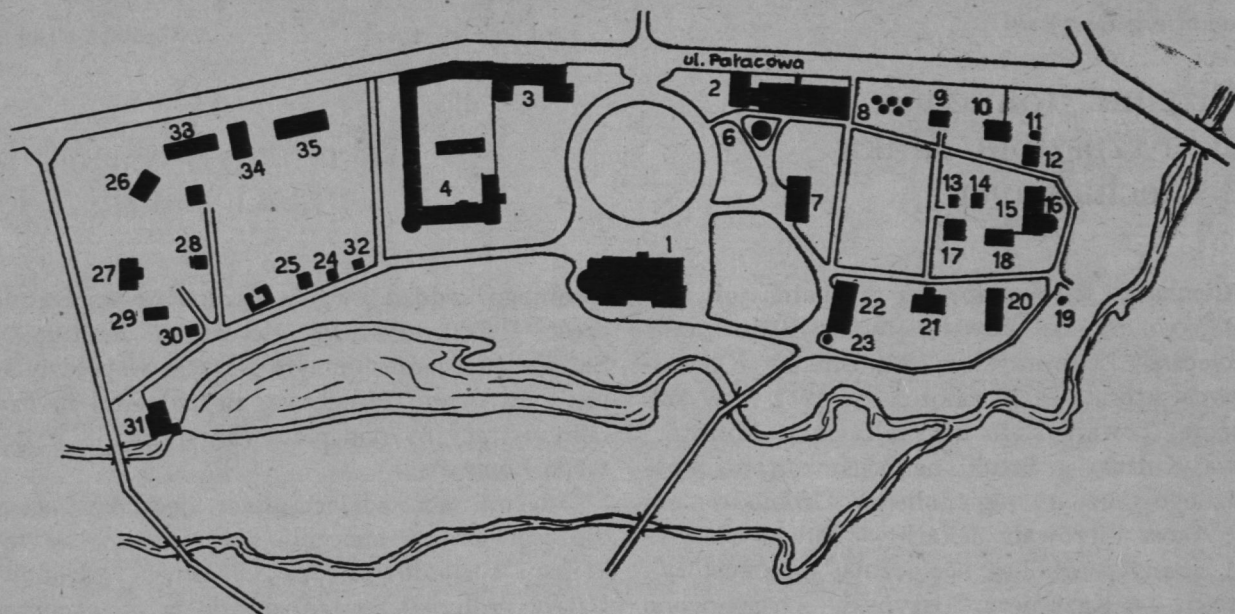
5 lipca 1964 r., w XX lecie PRL nastąpiło uroczyste otwarcie pierwszej magazynowej ekspozycji, którą aż do 1969 r. udostępniano społeczeństwu bez udziału etatowych pracowników. Kilkuletnie starania mieszkańców Ciechanowca o odbudowę spalonego zabytkowego pałacu na siedzibę Muzeum zostały uwieńczone powodzeniem. Od 1970 r. Muzeum Rolnictwa w Ciechanowcu, już jako placówka państwowa, znalazło w tym obiekcie (kubatura ok. 6 tys. m³) miejsce dla siebie. Od tego czasu notuje się systematyczny rozwój Muzeum zarówno pod względem bazy lokalowej, jak i działalności. Biorąc pod uwagę szczupłą obsadę etatową tempo rozwoju jest dobre.

Obecnie Muzeum obejmuje zasięgiem bezpo-

średniego oddziaływania północno-wschodnią część Polski. Podlega Resortowi Kultury i Sztuki przy jednoczesnym ścisłym współdziałaniu z Resortem Rolnictwa. Bezpośredni nadzór administracyjny nad placówką sprawuje Wojewoda Łomżyński.

Muzeum jest wielodziałowe, jednakże obecnie jest jeszcze znacznie zróżnicowane w zakresie rozbudowy poszczególnych działów. Działy najlepiej zorganizowane to — etnograficzny, techniki rolniczej, historyczno-artystyczny i budownictwa wiejskiego z ekspozycją skansenowską. Rozpoczęto też organizowanie działów: przyrodniczego, zootechnicznego i weterynaryjnego. Stosunkowo słabo zabezpieczone jest zaplecze administracyjno-gospodarcze. Biblioteka, pracownia plastyczna i konserwatorska są w początkowej fazie organizacyjnej, bez pełnej obsady fachowej i należytego zaplecza.

Do czasu pełnego zagospodarowania na potrzeby Muzeum zabytkowego zespołu pałacowo-parkowego wraz z wybudowanymi tu obiektami skansenowskimi, niektóre ekspozycje zorganizowane obecnie we wnętrzach, należy traktować jako tymczasowe. Tak jest z ekspozycją w obiekcie głównym (pałacu), gdzie są następujące wystawy: rolnictwo regionu w rozwoju historycznym, tkactwo ludowe, wystawa monograficzna Krzysztofa Kluka i ekspozycja dzieł sztuki, głównie powstałych w ramach prac organizowanych przez Muzeum, corocznych tzw. „wiejskich plenerów” sztuki profesjonalnej. Intensywnie wykorzystywane są znajdujące się w tymże obiekcie sale wystaw czasowych. Organizuje się w nich przeciętnie 6—8 wystaw rocznie. Wiele z tych wystaw urządzanych jest ze zbiorów Muzeum Narodowego w Warszawie. Dzięki tej działalności problemy „wielkiej sztuki” znalazły swoją obecność w głębokim terenie, przeciwdziałając spłyconej popularyzacji sztuki jaka dociera do sze-



Plan zagospodarowania zespołu Muzeum w Ciechanowcu

Legenda do planu zagospodarowania zespołu Muzeum w Ciechanowcu

1. Klasycystyczny pałac z przełomu XVIII/XIX w., siedziba główna Muzeum
2. Dawna powozownia — ekspozycja transportu wiejskiego
3. Dawna stajnia
4. Zespół oficyny pałacowej
5. Pawilon z ekspozycją maszyn rolniczych
6. Drewniany maneż z kieratem górny
7. XVIII-wieczny lamus podcieniowy — ekspozycja rzemiosła drzewnego
8. Kolekcja starych uli w sadzie
9. Chała wyrobnika (jednoizbowa) ze wsi Piętki
10. chałupa chłopska ze wsi Żery
11. Bróg na siano
12. Obórka dwukomorowa ze wsi Bujenka
13. Piwnica kamienna z dachem słomianym
14. Podcieniowy spichrz ze wsi Święck Strumiany
15. Stodoła wieńcowa ze wsi Tymianki (uprzednio Koce Basie)
16. Maneż na kierat ze wsi Tymianki
17. Chałupa drobnoszlachecka ze wsi Koce Schaby
18. Obórka ze wsi Tymianki
19. Piaskowcowa figurka Św. Jana Nepomucena
20. Chałupa wielofunkcyjna wschodniopodlaska ze wsi Saki
21. Dworek drobnoszlachecki ze wsi Zaręby k/Siemiaticz
22. Dworek myśliwski (niegdyś Potockich) ze wsi Siemiony
23. Drewniana wędzarnia dworska z dworu Jezierskich w Pobikrach
24. Spichrz drewniany ze wsi Piętki

Plan d'aménagement de l'ensemble du Musée à Ciechanowiczki

Légendes du plan d'aménagement de l'ensemble du Musée à Ciechanowiczki

1. Palais néo-classique (fin du XVIII-ème — début du XIX-ème siècle), siège principal du Musée
2. Ancien hangar à voitures — exposition des moyens de transport ruraux
3. Ancienne écurie
4. Communs du palais
5. Pavillon avec exposition de machines agricoles
6. Manège en bois
7. Exposition de l'artisanat du bois
8. Collection de vieilles ruches dans un verger
9. Chaumière d'un artisan (une seule pièce), village de Piętki
10. Chaumière paysanne (village de Żery)
11. Meule pour le foin
12. Étable à deux pièces (village de Bujenka)
13. Cave en pierre avec toit de chaume
14. Magasin à blé
15. Grange à charpente village de Tymianki — précédemment Koce Basie
16. Manège (village de Tymianki)
17. Habitation d'un membre de la petite noblesse
18. Étable (village de Tymianki)
19. Figure en grès de Saint Jean Népomucène
20. Chaumière destinée à différentes fonctions de la région de Polesie oriental (village de Saki)
21. Manoir de la petite noblesse (village de Zaręby près de Siemiaticz)
22. Pavillon de chasse (ayant appartenu à la famille Potocki), village de Siemiony
23. Fumoir en bois du manoir de la famille Jezierski (village de Pobikry)
24. Magasin à blé en bois (village de Piętki)

25. Spichrz drewniany podcieniowy ze wsi Dąbrowa Wilki
26. Chałupa dworkowa ze wsi Radziszewo
27. Chałupa dworkowa ze wsi Kiersnowo (obecnie dom plenerowy Zarządu Głównego Związku Polskich Artystów Plastyków)
28. Wiatrak koźlak ze wsi Niemyje
29. Spichrz wnękowy ze wsi Dmochy
30. Kuźnia drewniana ze wsi Jałówka
31. Drewniany młyn wodny z kołem podsiębiernym (zachowany in situ)
32. Spichrz wiejski ze wsi Klepacze
33. Obora ze wsi Kiersnowo
34. Stodoła ze wsi Łapcie koło Bielska Podlaskiego
35. Stodoła konstrukcji szkieletowej ze wsi Kostry

25. Magasin à blé en bois, entouré d'un portique (village de Dąbrowa Wilki)
26. Construction paysanne imitant le style d'un manoir (village de Radziszewo)
27. Construction paysanne imitant le style d'un manoir, village de Kiersnowo (actuellement maison de vacances de l'Union Polonaise des Artistes des Arts Plastiques)
28. Moulin à vent „koźlak” (village de Niemyje)
29. Magasin à blé interieur (village de Dmochy)
30. Forge du village de Jałówka (construction en bois)
31. Moulin à eau en bois avec roue horizontale actionnant la meule (conservé in situ)
32. Magasin à blé du village de Klepacze
33. Étable (village de Kiersnowo)
34. Grange (village de Łapcie près de Bielska Podlaskie)
35. Grange (village de Kostry)

rokich rzesz odbiorców za pośrednictwem telewizji.

Sala wystaw czasowych i dość obszerna sala konferencyjna służą też sprawom popularyzowania współczesnych problemów postępu rolniczego na wsi.

Pałac mieści ponadto bibliotekę rolniczą, magazyny eksponatów etnograficznych i niewielkie pracownie konserwatorsko-rzemieślniczą i plastyczno-fotograficzną.

Z zabudowań dawnego zespołu pałacowo-parkowego, oprócz pałacu zachowały się: drewniany młyn wodny, powozownia, stajnia, oficyna i resztki pseudozamku.

W młynie po dokonaniu kapitalnego remontu i rekonstrukcji urządzeń młynarskich z kołem wodnym podsiębiernym, została urządzona ekspozycja ilustrująca tradycje przerobu zboża, zaś w części mieszkalnej zorganizowano 8 miejsc noclegowych dla gości Muzeum. Jest to ważny szczegół ze względu na szeroką współpracę z instytucjami naukowymi.

Wzniesiona w 1866 r. powozownia została zamieniona na salę ekspozycyjną transportu wiejskiego. Zgromadzono tu bardzo ciekawe przykłady chłopskich wozów, sań i powozów szlacheckich, jak też znaczną liczbę różnorodnej uprząży. W bezpośrednim sąsiedztwie powozowni wybudowany został pawilon o powierzchni wystawowej ponad 500 m², w którym prezentowane są problemy związane z początkami i rozwojem mechanizacji rolnictwa na ziemiach północno-wschodniej Polski. Ekspozycja składa się z maszyn do uprawy roli, do

siewu, do sprzątania zbóż i okopowych, maszyn omłotowych i czyszczących, urządzeń do przygotowywania pasz, kolekcji starych silników i ciągników rolniczych. Maszyny najnowsze, na razie pokazywane są na barwnych przezroczach, oraz na wystawach plenerowych. Utworzenie ekspozycji maszyn rolniczych uzupełnianej nowościami produkcyjnymi to kwestia niedalekiej przyszłości.

W zespole architektonicznym oficyna - stajnia kończy się prace remontowe i adaptację tych obiektów dla potrzeb Muzeum. Według programu użytkowego będą się tu mieścić: biblioteka rolnicza, ekspozycja monograficzna Krzysztofa Kluka, ekspozycja działu historii uprawy roślin i magazyny tego działu, ekspozycja poświęcona historii pasterstwa i hodowli zwierząt oraz jej zaplecze magazynowo-pracowniane. Pawilon ochronny roślin i chemii rolniczej jest już zagospodarowany. W zabytkowej stajni utworzono muzeum weterynarii.

Teren 17 hektarowego parku przypałacowego o charakterze krajobrazowym jest systematycznie porządkowany i zagospodarowywany. Z dawnych drzew i krzewów została zaledwie skromna reszta. Trwają zatem nowe nasadzenia i porządkowanie terenu zmierzające do utworzenia tu interesującego zespołu przyrodniczego. Zagospodarowane zostały cieki wodne wraz ze stawem stanowiącym rezerwuuar wodny dla młyna. W zespole istniał pierwotnie 3 hektarowy sad i ogród warzywny o podobnej powierzchni. Tereny te zostały przeznaczone na zabudowę typu skansenowskiego. Zlokalizo-



1. Pałac Starzeńskich (1850—1856) — budynek główny Muzeum

1. Palais des Starzeński (1850—1856) — corps principal du Musée



2. Młyn wodny połowa XIX w. zachowany in situ
2. Moulin à eau de la moitié du XIX-ème siècle conservé in situ



3. Fragment zabudowy skansenowskiego zespołu A
3. Fragment d'un musée à l'air libre de l'ensemble A

wana tu ekspozycja budownictwa ludowego z pogranicza Mazowsza i Podlasia formowana jest w dwu zespołach. Zespół A (teren byłego sadu) to przede wszystkim zestaw zagród i budynków mieszkalnych ilustrujący społeczny przekrój wsi regionu w 2 połowie XIX w. (w sumie 18 obiektów w zespole). Budowę zespołu skansenowskiego rozpoczęto w 1972 r. przeniesieniem z odległej o 12 km od Ciechanowca wsi Rutka XVIII-wiecznego drewnianego lamusa z dawnego dworu Ossolińskich. Jest to szerokofrontowy podcieniowy spichrz konstrukcji wieńcowej z czterospadowym dachem krytym gontem. W trzech komorach spichrza o łącznej powierzchni ok. 100 m² mieści się ekspozycja stała poświęcona tradycjom wiejskiego rzemiosła drzewnego. Zarówno unikalny zestaw eksponatów, jak też prezentowany zespół zagadnień tworzą z tej ekspozycji niezwykle interesujące zjawisko w krajowym muzealnictwie. Unikalnym obiektem jest też ulokowany w sąsiedztwie ośmioboczny maneż drewniany konstrukcji szkieletowej, obijany deskami, z dachem stożkowym krytym strzechą. Atrakcyjność tego obiektu polega na tym, że w jego wnętrzu zmontowany jest drewniany kierat górny wykonany ok. 1850 r. w okolicy Drohiczyna. Kieraty tego typu zapoczątkowały nowoczesnie rozumianą mechanizację w gospodarstwach wiejskich, a maneże skonstruowano dla ochrony tych urządzeń przed wpływami atmosferycznymi.

Zasadniczy zespół A rozpoczyna się od niewielkiego sadu tradycyjnego (pod opieką Instytutu Sadownictwa w Skierniewicach) z ustawionymi wśród drzew ulami (ponad 20 obiektów). Zabudowa zagród zaczyna się od jednoizbowej chaty wyrobnika, bez zabudowań gospodarczych, następnie jest zagroda chłopska z chałupą trzyizbową, obórką, brogiem na siano i ogródkiem przydomowym. Przekrojowa zagroda drobnej podlasko-mazowieckiej szlachty ma podwórze zamknięte na osi obszerną stodołą z maneżem. Do podwórza przylega obórka, śpichrz podcieniowy, piwnica, chata oraz z małej architektury — słupowy gołębnik i buda psa podwórzowego. Wszystkie dachy w zespole skansenowskim są czterospadowe, kryte strzechą, poza stodołą, spichrzem i piwnicą, które

mają dachy dwuspadowe. W dalszym ciągu ekspozycyjnym umieszczona jest jednotraktowa wielofunkcyjna chałupa wschodniopodlaska (komora, sień, izba, obórka pod jednym dachem). Obiekt ten jest niejako uzupełnieniem głównych informacji o tradycjach budownictwa regionu. Wyposażenie jego wnętrza jest dostosowane do charakteru obiektu, pochodzi głównie ze zbiorów Białoruskiego Towarzystwa Społeczno Kulturalnego gromadzonych niegdyś w Białowieży.

Dworkowa chata szlachecka o symetrycznym układzie, z niewielkim gankiem jest przykładem typowego dla średniozamożnych gospodarstw domu mieszkalnego. Ogniwem pośrednim pomiędzy tym dworkiem a magnackim pałacem jest drewniany dwór myśliwski z dachem naczółkowym krytym gontem, wzbogacony klasycyzującym kolumnowym gankiem. Ogromna większość obiektów zgromadzonych w zespole A została wzniesiona w 2 połowie XIX w., zatem wyposażenie wnętrz, przystosowane do charakteru obiektu sugeruje wystrój z tego okresu. Sprawa ta nie dotyczy dworu myśliwskiego i użytkowej części dworku szlacheckiego. W dworze myśliwskim zostały zorganizowane wystawy: trofea myśliwskie, rybołówstwo słodkowodne i ochrona drewna zabytkowego.

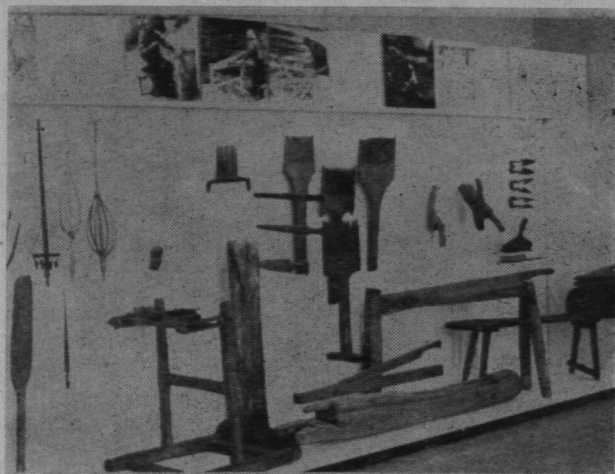
Przylegający do zespołu zabudowań oficyny teren byłego ogrodu warzywnego stanowi miejsce skansenowskiego zespołu B o powierzchni ponad 3 ha. Umieszczono tu 14 obiektów typu skansenowskiego również z terenu mazowiecko-podlaskiego. Charakter tego zespołu ekspozycyjnego jest nieco inny. Zaprezentowano tu kilka problemów architektonicznych i społeczno-gospodarczych. W układzie przestrzennym jest zachowana przejrzystość ekspozycji a nie imitacja jednego z tradycyjnych układów wsi (w zespole A tradycyjna okólnica).

Wzdłuż trasy pałac - młyn wodny ulokowane są śpichrze wiejskie tworzące interesujący zestaw typów. Ciąg ten przecięty jest przez zestaw tradycyjnych wiejskich obiektów usługowych: wiatrak, kuźnię, młyn wodny. Te trzy obiekty są zagospodarowane i funkcjonują zarówno w sensie ekspozycyjnym, jak też możliwości pełnienia drobnych usług. Śpichrze służą jako pomieszczenia ekspozycyjne np. gremplar-



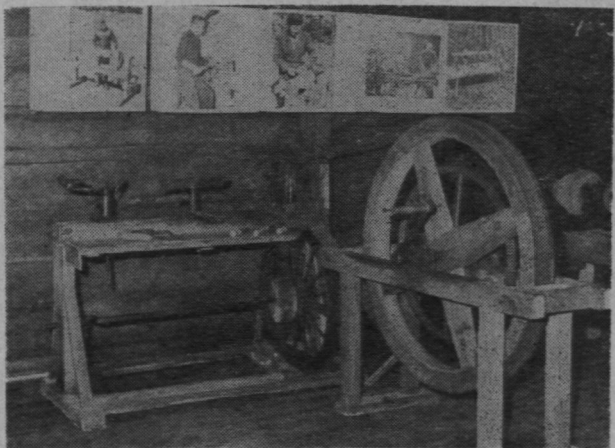
4. Zagroda drobnoszlachecka

4. Exploitation agricole d'un membre de la petite noblesse terrienne



6. Pałac, wewnątrz — fragment ekspozycji technik tkackich

6. Intérieur du palais — fragment de l'exposition des techniques de tissage



7. Ekspozycja obróbki drewna w XVIII-wiecznym lamusie

7. Exposition du travail du bois dans une resserre du XVIII-ème siècle



5. Wnętrze chałupy chłopskiej
5. Intérieur d'une maison paysanne

nia, folusz, olejarnia, czy ekspozycja pszczelar-
ska. Jeden ze śpichrzów, wiatrak i chałupa
dworkowa tworzą zagrodę młynarza, jednakże
wnętrze chaty zostało wyłączone z ekspozycji
muzealnej, a przez podpiwniczenie i zagospo-
darowanie strychu pod dachem naczółkowym
stworzono tu odpowiednio zmodernizowane po-
mieszczenie dla domu plenerowego Zarządu
Głównego Związku Polskich Artystów Plasty-
ków.

W sąsiedztwie zagrody młynarza powstała
zagroda rolnika o innym niż w zespole A ukła-
dnie. Prof. Ignacy Tłoczek, który jest autorem
konceptji ciechanowieckiego skansenu i pro-
jektantem rozplanowania przestrzennego prze-
widział w zespole B rezerwę terenu na zmagazy-
nowanie kilku cenniejszych obiektów z giną-
cej w terenie architektury ludowej, nie okre-
ślając dokładnie, które to mają być obiekty, a
co za tym idzie pozostawiona jest też pewna
swoboda przestrzennej manipulacji, konkrety-

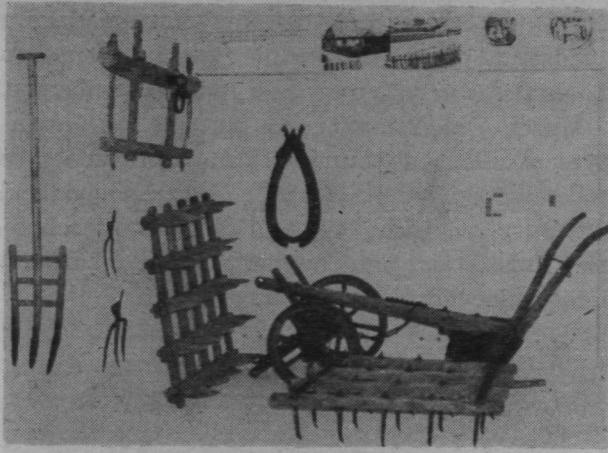
zowana dopiero w momencie wprowadzania
obiektu na ten teren. Ta pozorna nieścisłość
projektu prof. Tłoczka okazała się w praktyce
wręcz bezcennym modelem dla konkretnego
działania. Potwierdziły to prace przy lokowa-
niu istniejących już w tym zespole obiektów.

Ogólnie należy stwierdzić, że budząca nieco
kontrowersji techniczna koncepcja skanse-
nowskiego zespołu B ma dla Muzeum dwie
wielkie zalety: 1) pozwala na uratowanie kil-
kunastu cennych obiektów architektury drewnianej tworząc z nich interesującą ekspozycję
brył i 2) wewnętrzne kubatury tych obiektów
pozwalają na rozwiązanie, bądź istotne złago-
dzenie niedostatków lokalowych dla kilku waż-
nych w rozwoju i funkcjonowaniu Muzeum za-
gadnień.

Gromadzone w Muzeum zabytki charaktery-
zują się dość dużą różnorodnością. Ogromna
większość z nich, z uwagi na swój unikalny
charakter, winna znaleźć miejsce w stałych
ekspozycjach udostępnianych społeczeństwu.
Należy przy tym pamiętać, że wiele z ekspozy-
cji ciechanowskiego Muzeum posiada znaczne
gabaryty. Niektóre z nich, jak np. omawiany
drewniany kierat, gremplarnia, folusz, olejarnia
itp. wymagają do wystawiania odrębnych
pomieszczeń. Wprawdzie ogólna liczba ekspozy-
cji nie przekroczyła jeszcze 6000, jednak
trzeba stwierdzić, że Muzeum nie dysponuje
większą rezerwą magazynową. Ponad 60%
obiektów jest w ekspozycji stałej.

Najważniejsze zbiory ciechanowieckiego Mu-
zeum to:

- narzędzia uprawy roli, w tym duża kolekcja
motyki, radeł, soch, pługów, bron itp.,
- wiejski sprzęt gospodarstwa domowego z
ciekawą kolekcją stęp, żaren, sprzętów ku-
chennych, mebli ludowych, pojemników
dłubanych w drewnie, plecionych ze słomy
i korzeni,
- tradycyjny wiejski sprzęt tkacki należący
do ciekawszych zbiorów tego typu w kraju.
Znaczny też jest zbiór tkanin ludowych, a
szczególnie cenna — kolekcja „dywanów
dwuosnowowych brańskich” (od miasteczka
Brańsk),
- o zbiorach narzędzi rzemieślniczych wspom-
niano już przy omawianiu zagospodarowania
lamusa (rzemiosło drzewne), czy kuźni. Gro-



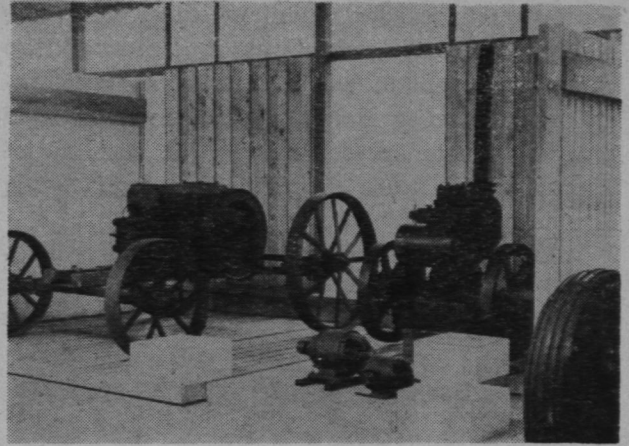
8. Pałac, wewnątrz — fragment ekspozycji — historia uprawy roli

8. Intérieur du palais — fragment de l'exposition de l'histoire de l'agriculture.

madzone są też narzędzia pracy innych grup rzemiosł mających zastosowanie w gospodarce wiejskiej,

- bogato reprezentowane są muzealia związane z tradycyjnym młynarstwem, a także gremplarnie, olejarnie i folusz,
- wzbogaca się ciągle zbiór maszyn w dziale mechanizacji rolnictwa,
- nieco skromniejsze są zbiory z zakresu pasterstwa, hodowli i medycyny weterynaryjnej; wynika to jednak z braku specjalistycznej obsady etatowej działów,
- dział historii uprawy roślin też jest w stadium początkowym gromadzenia zbiorów,
- znaczna różnorodność cechuje zbiory działu historyczno-artystycznego, w którym zgromadzono kilkaset starych dokumentów dotyczących gospodarki wiejskiej i spółdzielczości rolniczej. W dziale tym gromadzi się też numizmaty, medale a także rzeźbę, grafikę i malarstwo dawne oraz współczesne. Z organizowanych od 1972 r. corocznych plenerów plastycznych zw. „plenerami wiejskimi” zgromadzono już ponad 100 dzieł stanowiących zaczątek galerii sztuki współczesnej o tematyce wiejskiej.

Muzeum prowadzi ożywioną działalność w zakresie organizowania wystaw czasowych. Dysponując stosunkowo dobrymi pomieszczeniami na ten cel, organizuje się tu przeciętnie 6—8 wystaw czasowych rocznie. Tematykę tych wy-

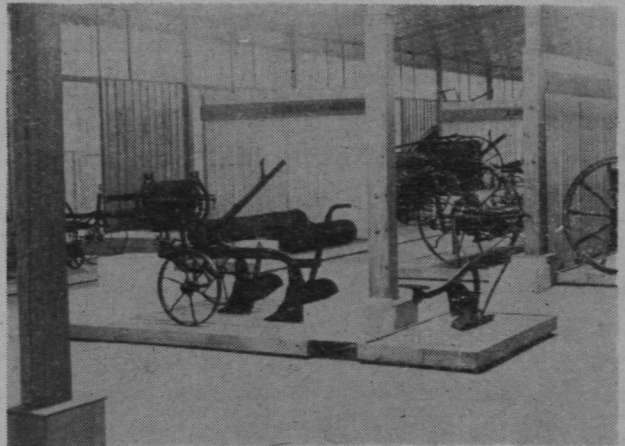


9. Fragment ekspozycji w pawilonie techniki rolniczej

9. Fragment de l'exposition (pavillon de la technique agricole)

staw ogólnie można podzielić na trzy grupy: 1. wystawy propagujące postęp w różnych dziedzinach współczesnej gospodarki wiejskiej, 2. wystawy dotyczące tradycji kultury ludowej (typ etnograficzny), 3. wystawy upowszechniające problemy kultury ogólnej w środowisku ze szczególnym uwzględnieniem potrzeb terenowego szkolnictwa. W tym zakresie od 1970 r. Muzeum korzystało z niezwyklej pomocy Muzeum Narodowego w Warszawie. Dzięki życzliwości tej placówki w każdym roku prezentowane są w salach ciechanowieckiego Muzeum bezcenne dzieła sztuki.

Stało się już dobrym zwyczajem, że z pre-



10. Fragment ekspozycji w pawilonie techniki rolniczej

10. Fragment de l'exposition (pavillon de la technique agricole)

zentowaniem każdej nowej wystawy wiąże się zorganizowanie przynajmniej niewielkiego spotkania problemowego, w którym uczestniczą specjaliści z danej dyscypliny wiedzy i przedstawiciele społeczeństwa. Nie jest to jedyna forma, którą Muzeum zaznacza swoją obecność w środowisku.

Muzeum jest miejscem prowadzenia różnorodnych form działalności na rzecz środowi-

ska — od konferencji naukowych i spotkań z władzami, przez różnorodne typy szkolenia do działalności artystyczno rozrywkowej włącznie.

Muzeum ciechanowieckie jest nie tylko cennym źródłem udokumentowanej informacji o podstawowych problemach rozwoju gospodarki i kultury wiejskiej regionu północno-wschodniej Polski, jest ono również jedyną z bardziej interesujących placówek muzealnych.

Kazimierz Uszyński

Le Musée d'agriculture Krzysztofa Kluka à Ciechanowiec

La Société des Amateurs de Ciechanowiec fut fondée en 1962. Un an plus tard la Société organisa le musée régional auquel on a donné le nom de Krzysztof Kluk, naturaliste éminent du Siècle des Lumières, patron scientifique de l'agriculture en Pologne. Krzysztof Kluk est né à Ciechanowiec en 1739; c'est ici qu'il entreprit ses recherches, écrivit ses travaux (14 volumes d'oeuvres de sciences naturelles) et mourut en 1796. La première exposition fut inaugurée en 1964, elle fonctionna sans employés titulaires jusqu'en 1969. Et c'est seulement en 1970 que le Musée d'Agriculture de Ciechanowiec s'est installé, en tant qu'institution d'état, dans le palais historique restauré. Le musée possède les sections suivantes: l'ethnographie, la technique agricole, l'histoire et l'art, l'architecture rurale avec exposition à l'air libre, les sciences naturelles et la zootechnique. Les plus précieuses collections du Musée de Ciechanowiec sont les suivantes: les outils agricoles, les ustensiles de ménage, le matériel de tissage rural traditionnel, les tissus folkloriques, les outils de différents métiers artisanaux, utilisés dans l'agriculture, les objets de

meunerie traditionnelle, les carderies, les huileries, les fouseuses, une collection de machines dans la section de la mécanisation de l'agriculture, une collection d'objets utilisés dans le pâturage, dans l'élevage et dans la médecine vétérinaire, de vieux documents traitant de l'économie rurale et des coopératives agricoles, etc. Le musée déploie une grande activité dans le domaine de l'organisation des expositions temporaires, dont les thèmes peuvent être divisés, d'une façon générale, en trois principaux groupes: les expositions qui propagent les progrès obtenus dans différents domaines de l'agriculture contemporaine; les expositions sur la tradition de la culture populaire (de type ethnographique); les expositions traitant des problèmes de la culture générale du milieu en question, en soulignant plus particulièrement les besoins de l'enseignement régional. On organise dans le musée toute sorte d'activités: conférences scientifiques, rencontres avec les autorités régionales, différents types de cours et des activités artistiques et de divertissement.