

# Janusz Michalski

---

## Ginąca gorzowska secesja : Willy Senckpiehl – architekt z przełomu wieków

---

Nadwarciański Rocznik Historyczno-Archiwalny nr 16, 155-167

---

2009

Artykuł został opracowany do udostępnienia w internecie przez Muzeum Historii Polski w ramach prac podejmowanych na rzecz zapewnienia otwartego, powszechnego i trwałego dostępu do polskiego dorobku naukowego i kulturalnego. Artykuł jest umieszczony w kolekcji cyfrowej [bazhum.muzhp.pl](http://bazhum.muzhp.pl), gromadzącej zawartość polskich czasopism humanistycznych i społecznych.

Tekst jest udostępniony do wykorzystania w ramach dozwolonego użytku.

Janusz Michalski  
Gorzów

## Ginąca gorzowska secesja. Willy Senckpiehl – architekt z przełomu wieków

Kiedy spacerujemy po gorzowskim Nowym Mieście, odkryjemy z pewnością przy ulicy Łokietka 21 niezwykłą kamienicę (dom mieszkalny), będącą obiektem manifestującym nową estetykę, nowy dynamiczny styl – secesję. We wschodniej Brandenburgii pod pojęciem „secesja” (łac. *secessio*), czyli „oddzielenie się” od przeszłości związanej z bezstylowością sztuki i zwrócenie się ku nowym swobodniejszym zasadom bez granic we wszystkich dziedzinach sztuki, rozumiano *Jugendstil*. Był on pełnym aspiracji nurtem artystycznym akceptowanym w Niemczech z jego odmianą tzw. monachijsko-berlińską (stosującym motywy kwiatowe, wprowadzającym oszczędnie linie krzywe i kształty fantazyjne). Termin ten odnosił się do stylu rozwijającego się w latach 1895–1914. Ten międzynarodowy styl według zamysłów twórców dążących do spójnej syntezy sztuki i zmiany stosunku do otaczającej natury występował w wielu krajach pod różnymi nazwami np.: w Austrii – *Sezessionsstil*, przyjął się również w Polsce jako *secesja*, w Anglii i Stanach Zjednoczonych – *Modern Style*, we Francji – *Art Nouveau*, a we Włoszech jako *Stile floreal* (styl kwiatowy)<sup>1</sup>.

Przyglądając się uważnie tej kamienicy, dostrzeżemy w niej w pełni wyrażoną prostą zasadę spajania w jedną całość – ideę syntezy konstrukcji architektonicznej i dekoracyjności ornamentu. Szczególne wrażenie pozostawi w naszej świadomości malownicze rozwiązanie elewacji pokrytej niezwykle różnorodnymi motywami dekoracji rzeźbiarskiej. Architekt wyraźnie zadbał o swoje dzieło, aby jego kamienica wyróżniała się nie tylko formą, ale również tworzyła efekt malarski poprzez wprowadzenie koloru i różnobarwnych materiałów jak cegła czy sztukateria, a w przestrzeni wewnętrznej – okładzina ceramiczna, dekoracja stiukowa, witraż. Elewacji dodawały wytworności koronkowe rozwiązania balustrad balkonowych wykonanych z metalu, które wzbogaciły architekturę w duchu secesji dynamicznej i kwiatowej.

---

1 M. W a l l i s, *Secesja*, Warszawa 1984, s. 14-15 i 74-77; zob. też K. S a g n e r, *Wie erkenne ich? Die Kunst des Jugendstils*, Stuttgart 2005.

## Koleje życia architekta

Kim był sam twórca, który zrealizował niewątpliwie najpiękniejsze dzieło architektury secesyjnej w Gorzowie Wlkp.?

**Willy Senckpiehl** pochodził ze starej, osiadłej w XIX wieku w Landsbergu (Warthe) rodziny budowniczych<sup>2</sup>. Urodził się w tym mieście 20 marca 1875 roku, gdzie ukończył gimnazjum. Tytuł architekta uzyskał prawdopodobnie w renomowanej uczelni politechnicznej w Charlottenburgu (dziś w granicach Berlina). Ojciec jego Ernst był mistrzem murarskim, właścicielem firmy budowlanej, a także deputowanym miejskim. Matka (Louise) owdowiała około roku 1899 i została właścicielką nieruchomości przy Küstrinerstrasse 37. Po śmierci Willy ojca przejął kamienicę przy Bahnhofstrasse 3 (ul. Dworcowa) wraz z istniejącą tam firmą budowlaną składającą się z pracowni projektowej i biura technicznego. W latach 1909–1914 zakupił grunty niezabudowane przy Kladowstrasse 106–118 i założył tam mechaniczną stolarnię z tartakiem. W tym miejscu utworzona została spółka pod nazwą *Märkische Werkstätte für Innenausbau, Bautischlerei und Handwerkskunst, G.m.b.H.* (Brandenburskie Warsztaty Wyposażenia Wnętrz, Stolarki Budowlanej i Rzemiosła Artystycznego, Sp. z o. o.). Posiadał kilka nieruchomości oraz dobrze prosperujące przedsiębiorstwo budowlane. Od 20 czerwca 1906 r. był mistrzem loży wolnomularskiej *św. Jana pod Czarnym Orłem (St. Johannis zum schwarzen Adler)*. W 1907 r. został deputowanym miejskim, reprezentującym 2 gildię, a następnie od 1913 r. oddział (Abteilung) 1 gildii.

Znaczącym faktem w jego życiu był jubileusz 25-lecia pracy dla miasta Landsberga obchodzony w styczniu 1933 roku. Jego syn Joachim był również architektem, fotografem i publicystą. Willy Senckpiehl zmarł w Naumburgu nad Soławą (Saale) 28 grudnia 1947 roku w wieku 72 lat.

Zaprojektował kilka wyróżniających się w miejskiej zabudowie budynków, m.in: omawiany w niniejszym artykule, kamienicę przy Bergstrasse 12 (ul. Drzymały), którą zbudował w latach 1902–1903 na dawnej parceli malarza Paula Hartstocka, kamienicę narożną przy Röstelstrasse 4 (ul. Krzywoustego 4a) z lat 1904–1905, jak również dom (1908–1911) przy Wollstrasse 65 (obecnie Wełniany Rynek 7)<sup>3</sup>. Nadzorował także budowę okazałej secesyjnej willi inżyniera Hansa Lehmana (1903) przy Küstrinerstrasse 107 (ul. Sikorskiego), obecnie budynek należący do Wojewódzkiej i Miejskiej Biblioteki Publicznej, jak również willi i oficyny fabrykanta Gustawa Schroedera (1903) przy Zechowerstrasse 16 (Warszawska 35), w której mieści się Muzeum Lubuskie im. Jana Dekerta. Do jego późniejszych realizacji, o surowszym programie architektonicznym z reminiscencjami klasycystycznymi, o innej funkcji użytkowej, zalicza się zaprojektowany zespół budynków

2 J. Z y s n a r s k i, *Encyklopedia Gorzowa*, Bydgoszcz 2007, s. 560.

3 Archiwum Państwowe w Gorzowie Wlkp., Akta miasta Gorzowa, sygn. 12303; Dokumentacja nadzoru budowlanego (1902–1939). Zachowała się jedynie pierwotna wersja projektu kamienicy z 30 VI 1902 r. (zatwierdzona 7 VII 1902 r. przez Otto Keutela, miejskiego radcę budowlanego Landsberga), utrzymana jeszcze w stylu dziewiętnastowiecznych rozwiązań architektonicznych. Projekt wstępny uległ poważnym zmianom, być może w trakcie budowy, dzięki którym elewacje i wnętrza zyskały nowy, secesyjny wystrój.

*Bakteriologisches & Seruminstitut* przy Heinersdorferstrasse 13/14 i zrealizowany w latach 1913–1914, a kolejny obiekt instytutu w 1922 r. (obecnie Vétoquinol Bio-wet przy ulicy Kosynierów Gdyńskich). Co więcej – jemu zawdzięczamy przeniesienie nowej estetyki stylu na grunt gorzowskiej architektury.

### Dom jego marzeń

Gorzowski architekt przystępując do realizacji tego sztandarowego przedsięwzięcia, zaczynał od projektu architektonicznego z określoną twórczą koncepcją syntezy sztuki i rzemiosła w oparciu o nowe zasady estetyczne. W latach 1902–1903 zbudował sobie efektowną, konsekwentnie stylową kamienicę narożnikową usytuowaną przy ulicach Łokietka 21 (Bismarckstrasse 21) i Drzymały (Bergstrasse), zwróconą w kierunku północno-wschodnim, w której na I piętrze zamieszkał wraz z rodziną<sup>4</sup>. Jest to budowla czterokondygnacyjna, murowana z cegły, otynkowana, podpiwniczona, nakryta dachem dwuspadowym, a od strony podwórza mająca dach jednospadowy – pulpitowy. Dom został założony na planie zbliżonym do litery *L* z krótszą podstawą od ulicy Drzymały. Wnętrze kamienicy tworzy układ trójtraktowy łączący korytarz z sienią wzdłuż poprzecznej osi budynku. Więźbę dachową ma drewnianą, krokwiową, a jego dach kryty jest karpówką. Wyrzistość dachu została wzbogacona o rytmicznie powtarzający się rząd lukarn zwieńczonych iglicami, który został przerwany w dwóch miejscach akcentem dominującym – wieżyczką ryzalitu z latarnią w części narożnikowej i dachem naczółkowym na centralnej osi elewacji. Szczególną uwagę zwraca przede wszystkim secesyjny wystrój elewacji budynku.

Najniższą kondygnację cechuje radykalna prostota z charakterystycznymi akcentami w postaci oblicowania opaskami ceglanyimi półkoliście zamkniętych okien o różnej szerokości i otworów wejściowych, mimo rozmieszczenia od strony północnej płaskiego reliefu w stiuku. Rozwiązanie to tworzy silny kontrast w zestawieniu z kolejnymi kondygnacjami na zewnątrz operującymi płaszczyznami, dekoracją stiukową i kolorem, którego obecnie nie posiadają. W odróżnieniu od parteru wyższe kondygnacje zakomponowane w układzie osiowym otrzymały prostokątne otwory okienne z obramieniami w formie opasek i lizen z motywem gałązki z liśćmi. Wróćmy jednak do frontowej ściany budynku zakomponowanej odmiennie niż elewacja wschodnia. Ważnym elementem tej wertykalnej kompozycji fasady jest na jej osi trójboczny wykusz zakończony balkonem na poziomie czwartej kondygnacji, nad którym znajduje się dach naczółkowy na wspornikach ciosowych. Są tu mocno eksponowane charakterystyczne motywy secesyjnej dekoracji rzeźbiarskiej w tynku: wspornik podpierający wykusz w kształcie skrzyd-

4 *Adressbuch für Landsberg (Warthe) 1914*, Landsberg (Warthe), s. 105. Książka adresowa podaje, że na parterze kamienicy mieściło się biuro budowlanej architekta Senckpiehla; *Zabytki północnej części województwa lubuskiego*, red. J. L e w c z u k, B. S k a z i ń s k i, Gorzów Wlkp. – Zielona Góra 2004, s. 27-28. B. Skaziński, prezentując tu kamienicę własną Senckpiehla, zalicza ją do wyjątkowych realizacji w ramach Nowego Miasta.

latego smoka i motyw pęku kwiatów lilii wodnych na długich kłęczach, symbolizujących światło. W górnej części fasady pod oknem dachu naczółkowego został ukazany demon z rozpostartymi skrzydłami nietoperza, trzymający w rękach pęki splecionych łodyg kwiatów, wijących się jak wstęgi ku górze, wokół okna zakończonego łukiem półkolistym. Występują tu także płaskorzeźbione w stiuku ornamenty geometryczne i roślinne, w tym kwiaty słonecznika, lilii wodnej, liść koniczyny, motywy wschodzącego słońca, jak również głowy kobiece o długich włosach. W północno-wschodnim narożniku domu, powyżej otworu wejściowego (obecnie do sklepu) z zamurowanym nadświetlem, usytuowany jest prostokątny wykusz wsparty na konsolach zdobionych maskaronami, przechodzący w górnej kondygnacji w wieżyczkę nakrytą dachem naczółkowym zwieńczonym ośmioboczną latarnią z hełmem. W ten sposób Senckpiehl uwypuklił układ architektoniczny budowli, podkreślając smukłość i lekkość wysuniętego wykuszu narożnikowego poprzez pnącą się ku górze wieżyczkę z latarnią i iglicą, dawniej zwieńczoną orłem oraz chorągiewką. Ważną rolę i tu pełni dekoracja sztukatorska z przyjętym przez architekta repertuarem motywów typowych dla ikonografii secesyjnej: tarcza otoczona stylizowaną roślinnością, wschodzące słońce, głowa starca o długiej brodzie i okalających ją bujnych włosach, jako symbolu siły i mądrości<sup>5</sup>. Wykusz narożny kamienicy zdecydowanie oddziela elewację wschodnią od północnej, tak jakby świadomie kształtował stronę jasną i ciemną z ich duchowymi symbolami: aniołem i demonem oraz smokiem. Elewacja budynku od ulicy Drzymały, uchodząca za stronę świetlistą, tzw. *anielską*, wyróżnia się nie tylko odmiennie rozwiązaną wyodrębnioną strefą dekoracji, ale również wprowadzeniem balkonów przylegających do narożnego wąskiego wykusza. Senckpiehl, umieszczając dekoracyjne balkony jako otwarte elementy architektoniczne o płynnych liniach z miękkimi krzywiznami, połączył je z żelaznymi balustradami utworzonymi z falistych motywów roślinnych w układzie strefowym, w postaci rytmicznie rozmieszczonej wygiętej gałązki goździka i wici roślinnych pierwotnie podkreślonych kolorem, dodającej mu dynamizmu. Dla równowagi kompozycji Senckpiehl tworzy odrębną strefę z dekoracją stiukową obejmującą szerokie okna wyższych kondygnacji. Powyżej drugiego piętra umieszczona jest w formie plastycznego reliefu subtelnie modelowana półpostać anioła – skrzydlatej kobiety trzymającej tarczę z koniczynką, symbol miasta Gorzowa, a jednocześnie strzegącej budynku. Całość wieńczy półplastyczna dekoracja z kwiatami róży. Starannie przemyślanej dekoracji elewacji wschodniej nadał jeszcze dodatkowe znaczenie w formie napisu zwiastującego zakończenie budowy. W fantazyjnym obramieniu owalnego pola występuje łaćski napis: “ANNO SALUTIS / MDCDIII”. W górnych partiach frontowych okien pierwszego piętra znajdują się witraże z barwnego szkła z kolistymi formami imitującymi gomółki. Witraże tego typu mogły zdobić okna wyższych pięter i wraz z bogatą i różnorodną dekoracją domu tworzyły piękno architektury. Jednak najciekawsze przykłady witraży secesyjnych można zobaczyć w oknach klatki schodowej zachowane do dzisiaj jedynie we fragmentach, np.: w

5 M. O e s t e r r e i c h e r – M o l l w o, *Leksykon symboli*, tłum. J. P r o k o p i u k, Warszawa 1992, s. 19.

oknie między pierwszym a drugim piętrzem pozostał niewielki, wykonany z fakturowanych szkielek, fragment z motywem błękitnego nieba z chmurami otoczonym jasnoróżową wstęgą o sinusoidalnej linii. Inny fragment witraża oddziałujący formą, kolorem i fakturą, również pochodzący z tej klatki schodowej nawiązuje do świata flory w postaci białych kwiatów i liści grzybieni białych, obecnie eksponowany w Muzeum Lubuskim w Gorzowie Wlkp. Jedynie barwne witraże były ozdobą tylnej łamanej elewacji, potraktowanej w swojej strukturze powierzchniowej w sposób prosty, gładki. Na uwagę zasługuje również stolarka drzwiowa dwóch wejść w elewacji frontowej kamienicy, w jednym przypadku drzwi dwuskrzydłowe z półkolistym nadświetlem prowadzące do sieni i głównej klatki schodowej oraz w drugim – do bocznej klatki schodowej. W jednoskrzydłowych ramowych drzwiach zwieńczonych także nadświetlem znajduje się płycina przedzielona łukowato wyciętą listwą. Dolna jej część posiada stylizowaną dekorację floralną, z kolei górna dekorowana jest reliefowymi motywami narzędzi rzemiosła budowlanego: ekierki, kątownicy, kielni trójkątnej, pionu, a także pędzla malarskiego. Drzwi tak zdobione prowadziły dawniej do siedziby biura architektonicznego właściciela przedsiębiorstwa budowlanego. W tym miejscu należy nadmienić, iż niektórzy lokalni badacze w sposób nieuzasadniony wiążą te godła rzemieślnicze z symboliką wolnomularską<sup>6</sup>. Również swoim ciekawym rozwiązaniem wyróżnia się sień głównej klatki schodowej poprzez zastosowanie dwuprzęsłowego sklepienia żagielkowego z gurtem, poniżej którego w formie wsporników znajduje się ozdobiona wstęgami zmysłowa głowa młodej kobiety o bujnych, długich włosach splecionych u dołu, którą wieńczy diadem z rozetą kwiatową, ozdobiona powyżej uszu dużymi pełnoplastycznymi kwiatami. Głowy kobiece osadzone symetrycznie po obu stronach sieni przerywają półplastyczny stylizowany fryz roślinny z fasetą dzielącą dolne wysokie płaszczyzny ściany. Kompozycje tak subtelnie opracowanych głów kojarzą się z wizerunkiem postaci kobiecej z plakatów i rzeźby Alfonsa Muchy<sup>7</sup>. Senckpiehl podobnie jak wielu innych twórców zapewne sięgał do publikowanych zestawów wzorów stosowanych w praktyce jako wzorniki. Proces zdobienia obejmuje również posadzkę mozaikową sieni i korytarza prowadzącego na podwórko, złożoną z płytek ceramicznych. Na piaskowym tle obwiedzionym dekoracyjnym podwójnym fryzem w kolorach czarnym, szaroniebieskim i ceglastobrązowym rytmicznie rozmieszczono stylizowany motyw krzyża wpisany w romb. Powstałe w ten sposób cztery prostokątne barwne kompozycje geometryczne dopełniają kolorystykę tej określonej przestrzeni. Ważną rolę w kolorystycznej aranżacji głównej klatki schodowej odgrywały szklenia w zróżnicowanych jasnych kolorach.

W budynku rzetelnie wykonano wiele detali o charakterze funkcjonalnym, które przetrwały do naszych czasów, np.: drewniana balustrada schodów złożona z umieszczonych na przemian tralek balasowych i listwowych segmentów, drzwi

6 A. Dębaska, *Secesyjna stolarka bram i drzwi zewnętrznych w Gorzowie Wielkopolskim*, Nadwarciański Rocznik Historyczno-Archiwalny nr 14, Gorzów Wlkp. 2007, wewnętrzna strona okładki.

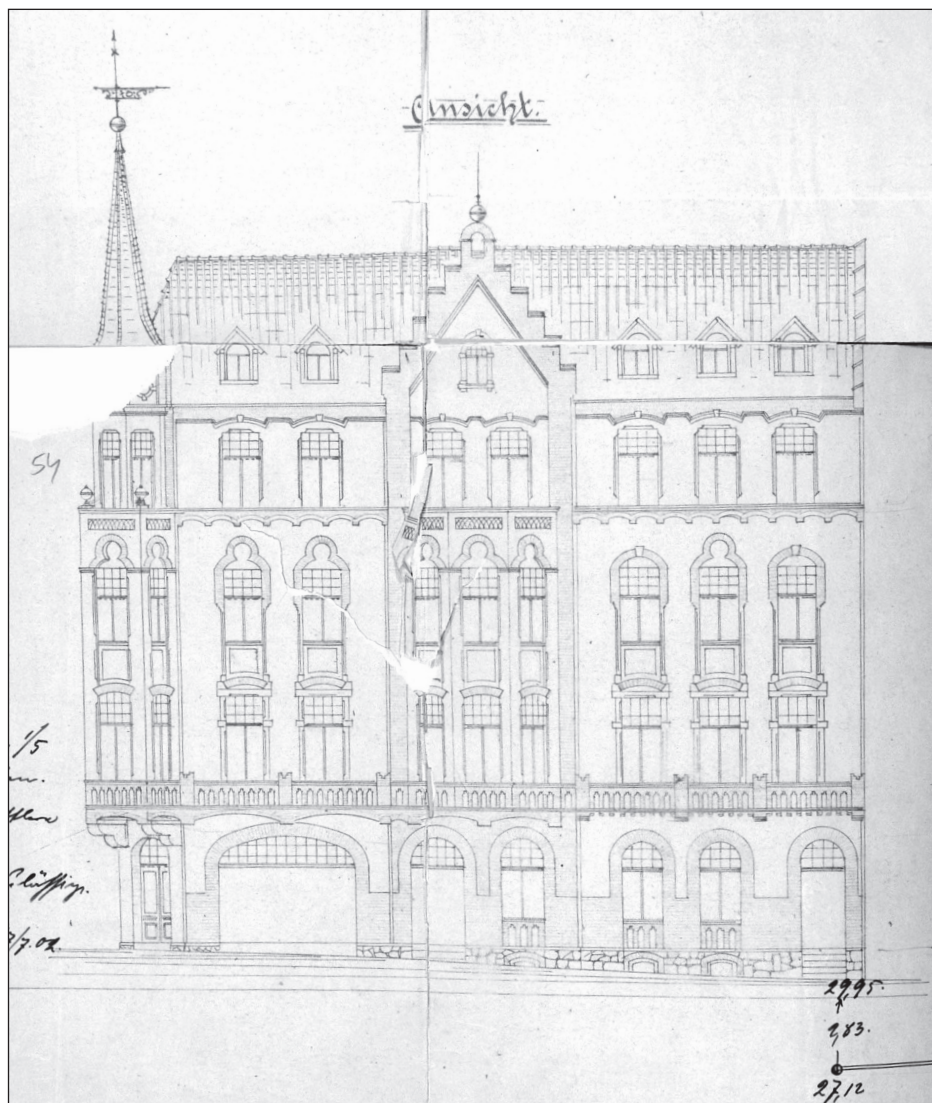
7 G. Fahr-Becker, *Secesja*, tłum. B. Ostrowska, bm. 2007, s. 90-91.

wejściowe do mieszkań, klamki z sztyldami, rozeta przycisku dzwonka u drzwi, mosiężny sztyld z otworem do wrzucania korespondencji i wewnętrzna krata okienna z kutego żelaza w formie wygiętej gałązki kwiatowej. A jednocześnie w niektórych wnętrzach mieszkalnych pierwszego piętra zachowało się niewiele zdobiącej sufitu secesyjnej dekoracji stiukowej o stylizowanych formach roślinnych, która pierwotnie znakomicie funkcjonowała z kolorami przygaszonymi lub nasyconymi, tworząc niezwykły nastrój. Podobnie stało się z pomieszczeniami parteru częściowo zajętej przez sklep, które doznały poważnych zmian. Utrzymana w stylu dekoracji zewnętrznej sztukateria jednego z pomieszczeń sklepu zachowała się w centralnej części sufitu w postaci dwóch reliefowych wygiętych łodyg z liśćmi i szyszkami chmielowymi, ujętych profilowanym obramieniem rezerwy ze stiuku.

### Uwagi końcowe

Willy Senckpiehl zainspirowany osiągnięciami nowych ruchów artystycznych z głównymi ogniskami secesji w Berlinie i Darmstadt, a także w Monachium, umiejętnie wprowadził je do własnej koncepcji ideowo-estetycznej, która pozwoliła wykreować własne niepowtarzalne dzieło utrzymane w duchu *belle époque*. Język plastyczny wyrażający treści symboliczne w ramach tej kompozycji architektonicznej, a także zastosowanie bogatego zespołu form i motywów idealnie odpowiadają nowemu prądowi w sztuce. Senckpiehl może być uważany za pioniera tego stylu w nadwarciańskim mieście, w którym zaszczepił nowatorstwo *Jugendstil*, odrzucając skostniałe neoklasycystyczne zasady w nowym, rodzącym się dynamicznie stuleciu. Śladem Senckpiehla poszli inni gorzowscy architekci i przedsiębiorcy budowlani do których należy zaliczyć Paula Futterlieba, Kurta Hirschnitza i Bruno Krischkera. W czytelnych stylowo realizacjach przywiązywali wagę do prostoty i funkcjonalności projektowanych mieszkań.

Z dzisiejszego punktu widzenia budynek Senckpiehla o harmonijnej bryle, w którym zastosowano spójną koncepcję artystyczną i wysoki poziom estetyczny, zasługuje na szczególną uwagę i można go uważać za jeden z najpiękniejszych przykładów secesji w ramach architektury naszego miasta. Warto mu przywrócić rzeczową kolorystykę, zrekonstruować ornamenty stiukowe elewacji i sieni klatki schodowej, fragmenty wytwornej balustrady balkonowej oraz stolarkę obu klatek schodowych i zadbać o całość, aby na powrót wydobyć jego piękno.



Niezrealizowany własny projekt elewacji domu mieszkalnego architekta Willy'ego Senckpiehla ukazanej od ulicy Łokietka (Bismarckstrasse) z 30 VI 1902 (Archiwum Państwowe w Gorzowie, Akta miasta Gorzowa, sygn. 12303, s. 56)





*Willy Senckpiehl, kamienica własna, 1902-1903, Gorzów Wlkp., ul. Łokietka 21  
(fot. Lech Dominik)*



*Fragment reliefowej dekoracji górnej partii fasady domu przy ul. Łokietka 21  
(fot. Lech Dominik)*



*Fragment dolnej dekoracji wykusza ze wspornikiem w kształcie szkydlatego smoka  
od strony ul. Łokietka (fot. Lech Dominik)*



*Fragment reliefowej dekoracji górnej partii elewacji domu od strony ul. Drzymały  
(fot. Lech Dominik)*



*Balustrada balkonowa domu od ul. Drzymały (3 piętro)  
wykonana w nieznanej pracowni ślusarskiej  
(fot. Lech Dominik)*



*Dekoracja stiukowa w sieni klatki schodowej domu, fragment  
(fot. Lech Dominik)*



*Lilie wodne – górny fragment witraża z półpiętra klatki schodowej domu, 1903; Muzeum  
Lubuskie im. Jana Dekerta w Gorzowie Wlkp.  
(fot. Lech Dominik)*



*Witraż z motywem chmur w klatce schodowej budynku, 1903  
(fot. Lech Dominik)*



*Balustrada głównej klatki schodowej  
(fot. Lech Dominik)*



*Boczne drzwi z płycinami zdobionymi płaskorzeźbą i nadświetlem  
(fot. Lech Dominik)*



*Odcisk pieczęci architekta Willy'ego Senckpiehla*