

Krzysztof Michalak, Jakub Wajda

Fortyfikacje Pozycji Pomorskiej jako walor kulturowy Drawieńskiego Parku Narodowego

Nadwarciański Rocznik Historyczno-Archiwalny nr 18, 131-150

2011

Artykuł został opracowany do udostępnienia w internecie przez Muzeum Historii Polski w ramach prac podejmowanych na rzecz zapewnienia otwartego, powszechnego i trwałego dostępu do polskiego dorobku naukowego i kulturalnego. Artykuł jest umieszczony w kolekcji cyfrowej bazhum.muzhp.pl, gromadzącej zawartość polskich czasopism humanistycznych i społecznych.

Tekst jest udostępniony do wykorzystania w ramach
dozwolonego użytku.

Krzysztof Michalak, Jakub Wajda
Gorzów Wielkopolski

Fortyfikacje Pozycji Pomorskiej jako walor kulturowy Drawieńskiego Parku Narodowego.

Wstęp

Praktycznie każda linia umocnień, dzieła twierdz lub inne obwarowania odznaczają się mniej lub bardziej szczególnym pięknem krajobrazu, który tworzą z otaczającą je szatą roślinną walor turystyczny. Często położone są na terenach górzystych, nad rzekami, jeziorami, w zatokach morskich. W czasach prężnie rozwijającej się turystyki fortyfikacyjnej rejonu takie stanowią nowy rodzaj trasy kulturowej pełnej atrakcyjnych i historycznych miejsc. Oferują obcowanie z równie atrakcyjną, jak i, w przypadku obszarów pod szczególną ochroną, tajemniczą przyrodą. Budowle militarne przykryte ziemią ze specjalnie formowaną rzeźbą terenu stworzyły podstawę dla atrakcyjnych parków krajobrazowych (np. Twierdza Boyen, Twierdza Dömitz, warownie Jury Krakowskiej). Często ruiny umocnień stwarzają świetne warunki schronienia dla zagrożonych gatunków fauny (rezerwat przyrody Nietoperek na Międzyrzeckim Rejonie Umocnionym). Przykłady idące z Europy, w tym z Polski, obrazują, jak świetnym walorem turystycznym jest hybryda architektury militarnej i otaczająca ją wyjątkową roślinność nierzadko zamieszkała przez dziką faunę.

Drawieński Park Narodowy jest w Polsce jednym z wielu obszarów chronionych, gdzie fortyfikacje wkomponowane są w ich rzeźbę terenu. W podstawowej literaturze, za jaką uważa się „Wał Pomorski” Janusza Miniewicza i Bogusława Perzyka, odcinek przebiegający przez Drawieński Park Narodowy został opisany pobieżnie. Podobnie we wszystkich przewodnikach turystycznych temat fortyfikacji jest wyłącznie sygnalizowany. Dlatego też postanowiliśmy na łamach niniejszego opracowania przedstawić fortyfikacje zinwentaryzowane od Jeziora Sitno na północy odcinka do Głuskich Ostępów na południu. Liczne wyprawy do Drawieńskiego Parku Narodowego, przy okazji badań terenowych za każdym razem przynosiły pozytywne wrażenia obcowania z przyrodą parku.

Początek Pozycji Pomorskiej

Najwięcej obiektów z pierwszej fazy rozbudowy pozycji powstało w 1932 roku. Są to głównie prostej konstrukcji pojedyncze stanowiska z pomieszczeniem mieszczącym ciężki karabin maszynowy z obsługą, amunicję i przedsiónek. Chodziło bo-

wiem o to, by zabezpieczyć najważniejsze punkty ogniowe przed działaniem artylerii przeciwnika. Zdarzają się rozwiązania w postaci obiektów połączonych korytarzem¹ oraz obiektu powiększonego o izbę pogotowia bojowego dla drużyny obiektu². Ich zadaniem było zabezpieczenie miejsc pozbawionych naturalnych przeszkód terenowych, gdzie nieprzyjaciel może rozwinąć swoje siły i szukać obejścia trudniejszych do ataku miejsc.

Fortyfikacje przez następny rok wzmacniano i rozszerzano o przeszkody przeciwpiechotne. Trwało bowiem opracowywanie przez Inspekcję Saperów i Fortyfikacji wytycznych do budowy strefy defensywnej, na której miały być wznoszone schrony. W grudniu '33 wytyczne zostają wydane i zatwierdzone.

W roku 1934 następuje rozbudowa dotychczasowej linii umocnień. Szereg naturalnych przeszkód terenowych w postaci jezior, kanałów i rzek sprawiło, że ufortyfikowaniu podlegały przesmyki, korytarze lub trakty komunikacyjne między nimi. Obsadzenie wąskiego terenu przez schrony broniące przeprawy spowodowało skupienie ich w wąski obszar nazwany na potrzeby opracowania węzłami obronnymi. W Drawieńskim Parku Narodowym wyszczególniliśmy dziewięć takich węzłów (rys. 1). Obejmuje je siedem odcinków taktycznych, których skrótami nazw sygnowano wszystkie obiekty, zazwyczaj na jednej ze ścian przedsonka.

Ogólna charakterystyka węzłów obronnych

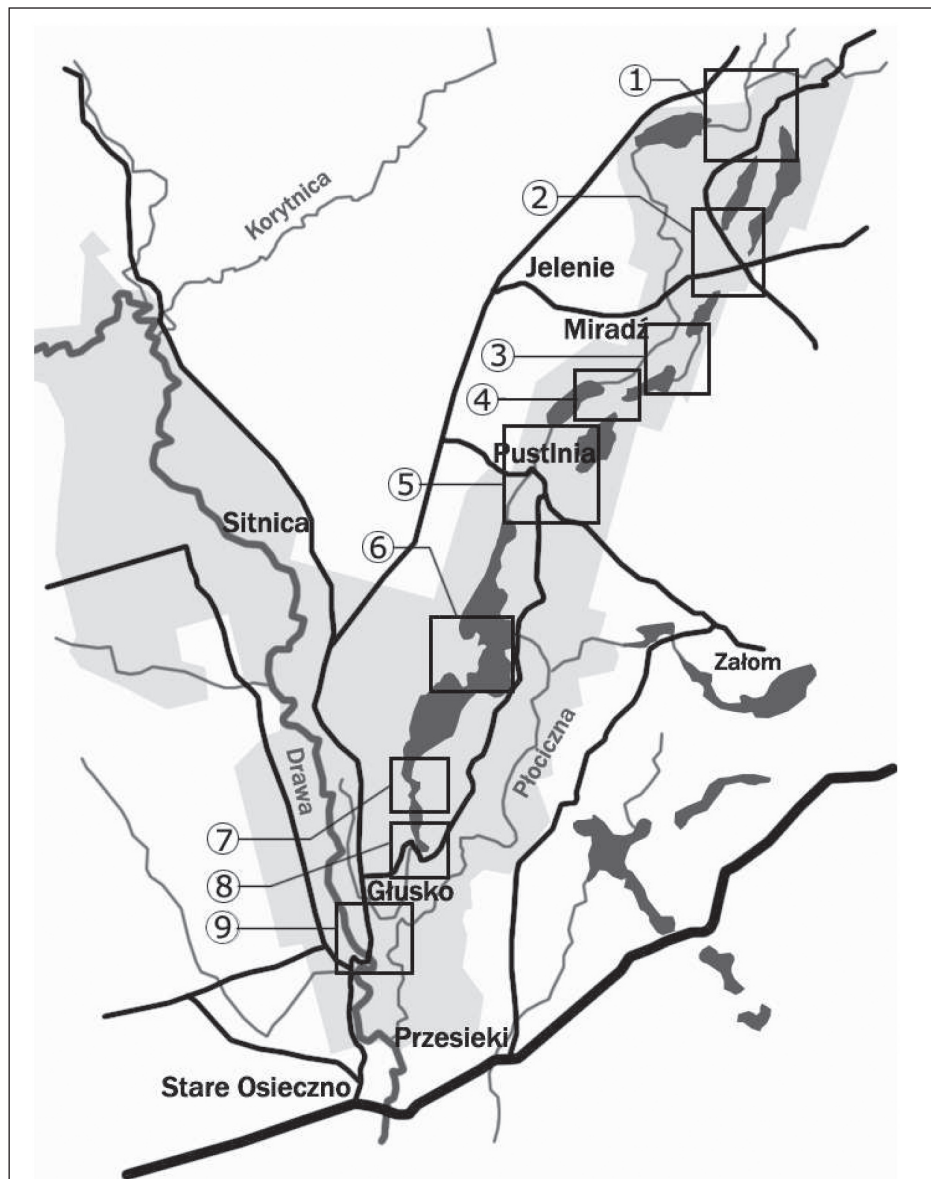
Usytuowanie obiektu jak i organizacja całej struktury węzła obronnego było ściśle związane z ukształtowaniem terenu. Niemcy, bazując na swoim doświadczeniu z I wojny światowej uznali, że konieczną bronią do utrzymania linii obronnej jest broń maszynowa. Dlatego ciężki karabin maszynowy stał się ogniem zasadniczym schronów Pozycji Pomorskiej. Umieszczony na lawecie za pancernem, zapewnić miał skruszenie ataku na każdy odcinek frontu obronnego. Ważnym zamysłem taktycznym było uniemożliwienie obejścia punktu ognia. Rozwiązaniem tego problemu było usytuowanie obiektów z jednosektorowym polem ostrzału by się nawzajem mogły osłaniać. Dążono przy tym do niwelacji martwych pól ostrzału gdzie wróg mógłby się ukryć i czekać na wsparcie. Zbyt rygorystyczne normy gęstego obsadzenia broni maszynowej na 1 km frontu zmusiły Niemców do uzupełnienia go znaczną ilością stanowisk polowych.

Najważniejsze wytyczne instrukcji wznoszenia schronów dotyczyły jednak samej konstrukcji schronów, gdyż to te przeszły większą modernizację niż taktyka obronna. Odtąd wprowadzone zostają nowe kategorie odporności i wytyczne budowy obiektów, przez co ujednolicone zostają grubości ścian i stropów:

- najłżejsza klasa C posiada ściany o grubości 0,6 m żelbetu, 0,5 m stropu i do 80 mm pancerza, co daje odporność na ciągły ogień pociskami burzącymi 75 mm i ppanc 37 mm;

1 Schrony bojowe z rejonu Strzalina i Prusinowa Waleckiego.

2 Schron w Prusinowie Waleckim.



Przebieg Pozycji Pomorskiej przez Drawieński Park Narodowy z zaznaczonymi węzłami obronnymi (1-9). Rys. J. Wajda.

- klasa średnia B1 posiada ściany o gr. 1m żelbetu, 0,8 stropu i do 120 mm pancerza, co daje odporność na wielokrotne trafienie 120 mm pociskami burzącymi i 105 mm ppanc;
- klasa najwyższa B posiada żelbet 1,5 m i do 250 mm pancerza, co daje odporność na ciągły ogień pociskami 150 mm i pojedyncze trafienie pociskami kalibru 210 mm.

Obiekty klasy C najczęściej spotykane są w prostej postaci jednoizbowego schronu łączącego funkcje izby bojowej i izby odpoczynku dla obsługi broni maszynowej. Standardem zatem było wyposażenie ich w jeden rząd pryczy dla dwóch osób. Oprócz tego na wyposażeniu znajdował się piec okopowy, przyłączy telefony z telefonem górniczym i lampa naftowa lub karbidowa³. Zdarzają się wyjątki od reguły gdzie obiekt bojowy występuje z dodatkowym pomieszczeniem pogotowia bojowego dla załogi schronu (Miradź Północ, rys. 2c) lub jako schron dowodzenia z wydzielonym pomieszczeniem dla dowódcy odcinka (Półwysep Dąbie, rys. 2d).

Ze względu na swoją klasę odporności, prostotę oraz wytyczne finansowe i terenowe stanowiska dla karabinów klasy C ubezpieczała od ostrzału płyta stalowa o grubości 4 cm⁴ wzmocniana ścianką żelbetową z profilowaniem rykoszetowym. Z drugiej strony niewielkie rozmiary schronu dają podstawę do doskonałego maskowania go.

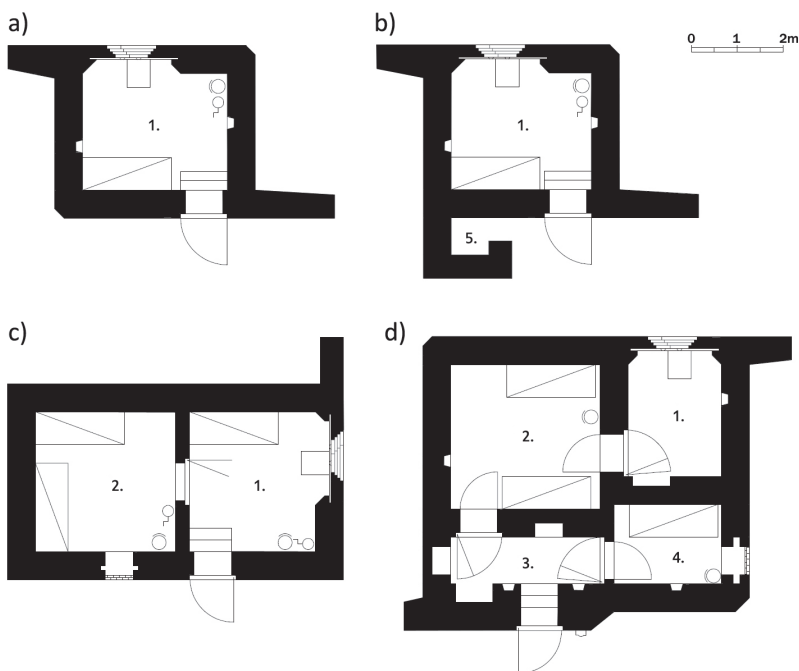
Innym rodzajem schronów odporności klasy C na omawianym odcinku są schrony bierne. Jak sama nazwa wskazuje, nie uczestniczą bezpośrednio w obronie. Miejsce izby bojowej zastępuje izba pogotowia lub izba dowódcy. Najczęściej schron zawiera oba te pomieszczenia, do których można było się dostać z korytarza pełniącego rolę służby gazowej. Usadowione są przeważnie na drugiej linii obrony. W paru przypadkach (okolice Miradza) występują zaraz za obiektem bojowym. Schron taki chronił drużynę, która wspierała na stanowiskach połowych obiekty bojowe. Zasadniczo wznoszono jeden typ budowlany schronu biernego na tym terenie (rys. 3a). Konstrukcja jego opierała się na symetrycznym rozłożeniu izb załogi przedzielonymi korytarzem pełniącym funkcję służby gazowej za włazem wejściowym. Wyjątkowymi konstrukcjami na terenie DPN-u są dwa obiekty bierne z odcinków na północ od Głuska i przy Pustelni. Pierwszy (rys. 3b) różni się usytuowaniem korytarza, który w tym przypadku przebiega równoległe do elewacji, a wejścia do izby dowódcy i załogi następują na jego końcach. Całkiem odmienne rozwiązanie konstrukcyjne przedstawia schron drugi (Rys. 3c). Dwa wejścia automatycznie wydłużyły korytarz również przebiegający równoległe do elewacji. Schron jest powiększony do pięciu izb. Z przedsionka dostępne były cztery izby – dwie dla załogi, jedno dla oficera, i sanitariaty. Do centralnej izby można było dostać się tylko z któregoś bocznych pomieszczenia pogotowia. Wyposażenie izby załogi w dwa rzędy prycz, piec oraz lampę było standardowym w obiektach biernych. Wyjątkowo w ostatnim z omawianych schronów nie występują charakterystyczne wnęki na lampy oświetleniowe z niepoznanych dotąd przyczyn. Izba dowódcy zawsze posiadała centralkę do łączności z innymi schronami.

3 A. Kędryna, R. M. Jurga „Wyposażenie socjalne obiektów fortyfikacji niemieckiej 1933-1944”, Donjon, Kraków 1999.

4 Płyta stalowa Scharten-Platte 40mm nie ujęta w zbiór Panzeratlasu zawierającego ujednolicone pancerze stosowane w niemieckich umocnieniach stałych od 1934r. Stosowanie jej w obiektach budowanych w '34 tłumaczy się nadmierną produkcją pancerza w latach wcześniejszych oraz wielkim kosztem budowy schronu bojowego.

Tab. 1. Wykaz cyfrowych oznaczeń pomieszczeń z ich przeznaczeniem, stosowany na planach opracowania.

1.	- izba bojowa
2.	- izba pogotowia bojowego
3.	- przedsionek / śluza gazowa
4.	- pomieszczenie dla dowódcy
5.	- odkryte stanowisko obserwacyjne
6.	- pomieszczenie obserwacyjne pod płytą poziomą
7.	- pomieszczenie dla załogi
8.	- izba łączności
9.	- WC



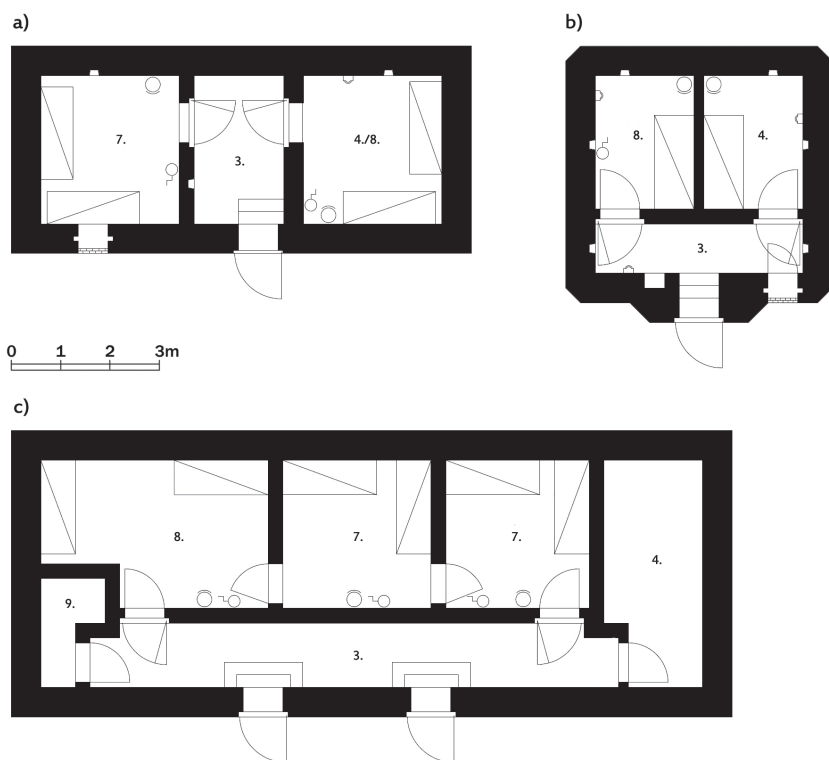
Rys. 2. Schrony bojowe w odporności klasy C dla 1 ckm-u:
 a) jednoizbowy (1/1), b) z zewnętrznym obserwatorem piechoty (1/2),
 c) z izbą pogotowia, d) obiekt dowodzenia (6/4).

Dla ułatwienia odnajdywania obiektów na planach odcinków przyjęto w opracowaniu system numeracji: numer planu węzła obronnego/numer zaznaczonego na nim obiektu.

Rys. P. Maciejewski.

Tam, gdzie naturalna przeszkoda była łatwa do pokonania – droga była utwardzona - lub przerywała się na szerszej pości terenu, podstawą struktury obronnej były schrony klasy odporności B1. Takie miejsce było atrakcyjne do ataku wrogich jednostek uzbrojonych w artylerię i/lub pojazdy pancerne. Wzmocnienie konstrukcji żelbetowej oraz lepszego opancerzenia ognia prowadzonego ze schronów bojowych miało być silnym oporem przeciw takiemu natarciu.

Przed wszystkim we wszystkich obiektach B1 rozdzielono izbę bojową i izbę pogotowia dla obsługi ckm-u. Izba bojowa zyskuje nowe opancerzenie w postaci grubszych płyt. Na tym odcinku pozycji Pomorskiej stosowane są tylko dwa warianty – płyta czołowa osadzona w elewacji obiektu⁵, oraz kazamata złożona z płyt czołowej i stropowej⁶. Standardową bronią schronu są karabiny maszynowe MG 08 o kalibrze 7,92 mm, montowane na specjalnych lawetach fortecznych. Od roku 1936 dalszy rozwój fortyfikacji spowodował, że zaczęto montować filtr powietrza napędzany ręcznie.

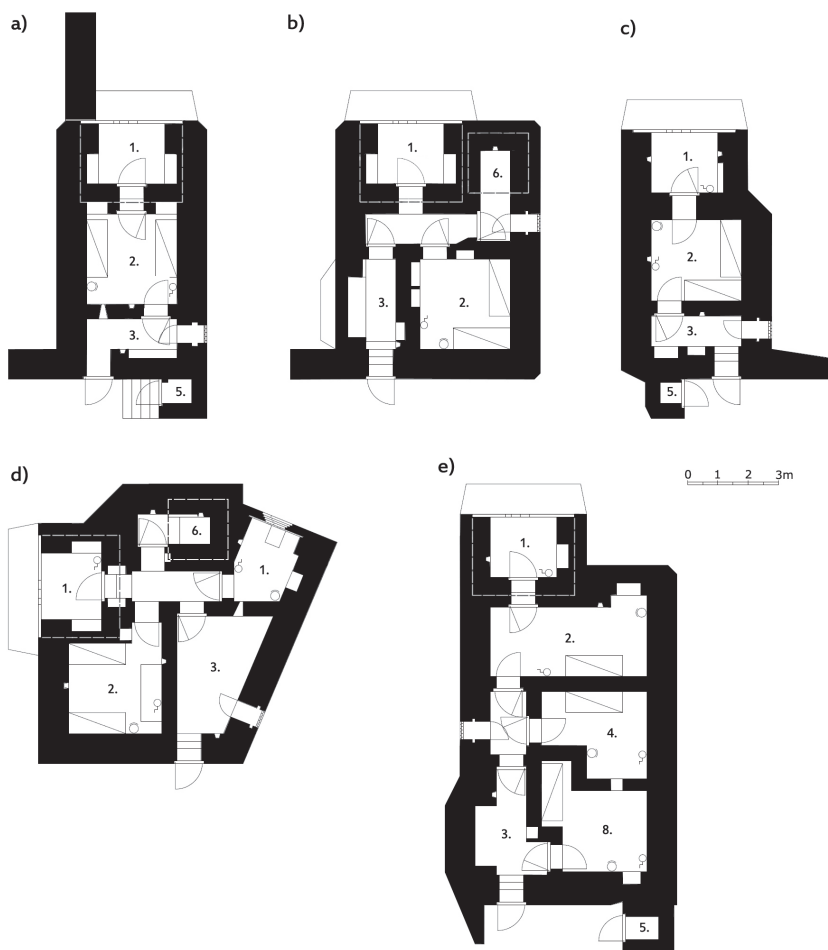


Rys. 3. Schrony bierne w odporności klasy C: a) dla dowódcy z załogą (3/5), b) kryjący pomieszczenia dowodzenia dla obiektu rozproszonego (8/4), c) powiększony o kilka pomieszczeń dla załogi i WC (5/1). Rys. P. Maciejewski.

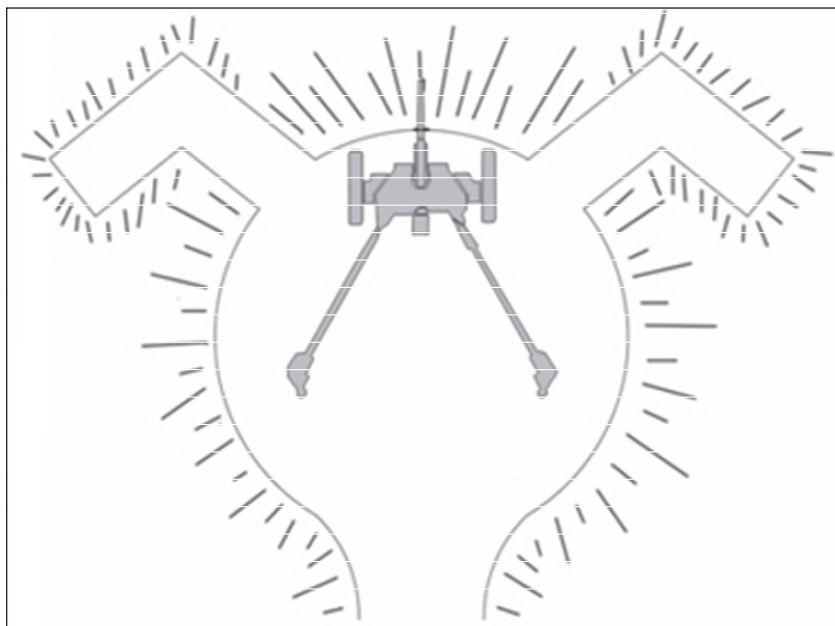
5 Płyta stalowa dla ckm-u 7P7 o grubości 10 cm i wadze 7,5 tony.

6 Połączone Płyty stalowa ze strzelnicą i stropowa dla ckm-u o gr. 10 cm i wadze 15 t.

Częstym elementem schronów były stanowiska obserwacyjne, z których największą liczbę stanowią odkryte stanowiska usadowione przy wejściu schronu, niewystające ponad jego strop. Prostota stanowiska oznaczała wykorzystanie prostych instrumentów optycznych - lornetki. Bardziej złożonym, ale bezpieczniejszym stanowiskiem było zastosowanie w nim płyty poziomej. Istniała jeszcze możliwość obserwacji w małej kopule obserwacyjnej. Jednak nie znalazło ono zastosowania na omawianym terenie. Najbliżej takie stanowisko znajduje się pod Starym Osiecznem zamaskowane w ogrodzeniu cmentarza. Wytyczne budowlane nakazywały umieszczać stanowisko pod płytą w bezpośrednim sąsiedztwie izby pogotowia bojowego. Zarówno stanowisko odkryte jak i te pod pancernem posiadało komunikację z izbą bojowa za pomocą rury głosowej prowadzonej przez ścianę schronu.













Rys. 4. Schrony bojowe odporności klasy B1: a) z kazamatą dodatkowo chronioną (2/4), b) z obserwacją pod płytą poziomą (2/7), c) z płytą pancerną i odsłoniętym stanowiskiem obserwacji (8/3), d) o dwusektorowym polu ostrzału (3/1), e) z kazamatą i stanowiskiem dowodzenia (9/8). Rys. P. Maciejewski.



Rys. 5. Polowe stanowisko armaty p-panc wykonane w czasie rozbudowy pozycji w 1944 r.
Rys. J. Wajda.

Przeciw wozom opancerzonym zaadaptowano na zaporę terenową Kanał Siciński (*Zietenfierkanal*) snujący się od Jeziora Sitno do Głuska. Dopiero w 1944r. wsparcie artyleryjskie schronów przeciw wozom opancerzonym lub przeciw artylerii wroga następowało z pozycji polowych (rys. 5), które najczęściej sąsiadowały ze schronami bojowymi.

Obiekty w klasie odporności C:	Obiekty w klasie odporności B1:
 → bojowy 1-sektorowy z płytą	 → bojowy 1-sektorowy z płytą
 → bojowy 1-sektorowy z płytą i odsłoniętym stanowiskiem obserwacyjnym	 → bojowy 1-sektorowy z płytą i odsłoniętym stanowiskiem obserwacyjnym
 → bierny	 → bojowy 1-sektorowy z kazamatą + obserwator
Inne stanowiska:	
 → obiekt łączności	 → bojowy 1-sektorowy z kazamatą i obserwacją pod płytą poziomą
 → polowe stanowisko armaty przeciwpancernej	 → bojowy 2-sektorowy z kazamatą i płytą + obserwator

Rys. 6. Opis znaczenia symboli zastosowanych na planach węzłów obronnych.
Rys. J. Wajda.

Przebieg Pozycji Pomorskiej w Drawieńskim Parku Narodowym

Grüneberg Nord (*Miradż Północ*)

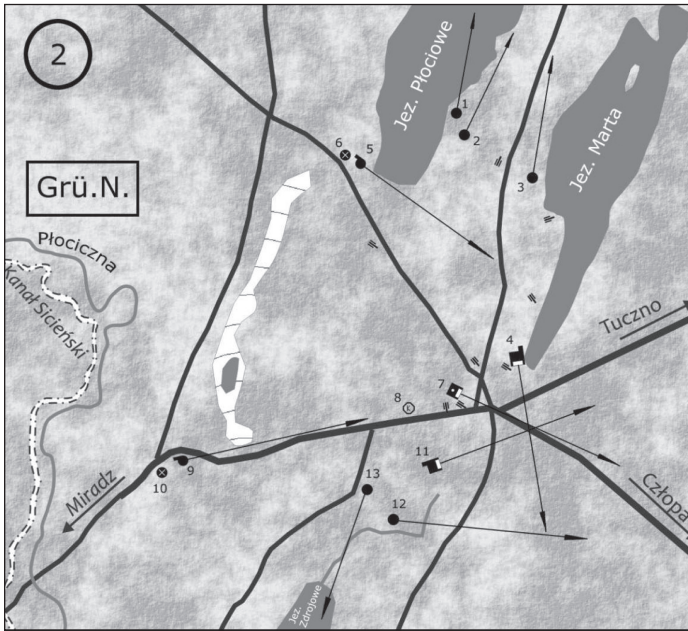
Rys. 7. Węzeł broniący drogi z Tuczna w kierunku Jeleni. Rys. J. Wajda, K. Michalak.

Odcinek taktyczny skupiający dwa węzły obrony (rys. 7 i 8) na dwóch przesmykach: między zabagnionym terenem rzeki Płocicznej a Jeziorem Płociowym oraz na skrzyżowaniu dróg między jeziorami Marta a Zdrojowym. Północny węzeł posiada jeden punkt newralgiczny, jakim jest droga biegnąca przez groblę nad ciekim wodnym (rys. 7). Wokół grobli usytuowane są trzy schrony bojowe o odporności C broniące przesmyku ogniem krzyżowym, w tym jeden z osłoniętym stanowiskiem obserwacyjnym.



Fot. 1. Elewacja stanowiska jednoizbowego odporności C (2/2). Fot. K. Michalak, 2011.

Z obiektów klasy B1 na tym odcinku wyróżnia się obiekt, którego równia ognio-
wa zabezpieczona jest dodatkową ścianką, tzw. uchem (rys. 4a). Konstrukcję taką
wymusiło niemal prostopadłe położenie osi ognia do drogi prowadzącej od strony
Tuczna. W ten sposób obiekt był zamaskowany wałem ziemnym i zyskał dodatkową
osłonę przed artylerią.



Rys. 8. Skupienie schronów i stanowisk wokół skrzyżowania dróg zbiegających się w gwiazdę
(niem. Stern). Rys. J. Wajda, K. Michalak.



Innym ciekawym obiektem ze struktury odcinka jest niespotykany poza terenem par-
ku mały obiekt powstały na planie ośmiokąta, którego przeznaczenia do końca nie znamy.
Możemy jedynie opierać się na domysłach, że mógł to być obiekt ukrywający łączność po-
lową wykorzystującą antenę wysuwaną po-
nad strop obiektu (2/8).

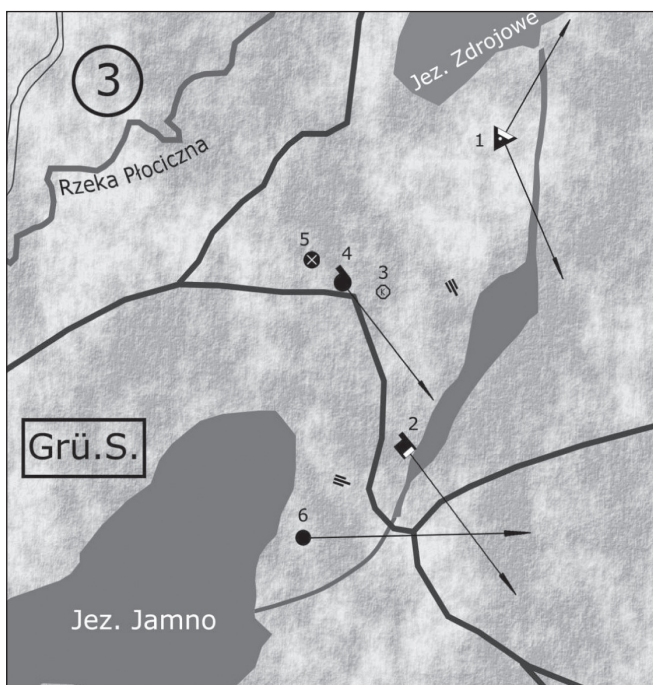
Fot. 2. Kwitnący wawrzynek wilczyłoko
(*Daphne mezereum* L.) w dolinie Płocicznej
w rejonie węzła nr 1. Fot. K. Michalak, 2008

Przez południowy węzeł obronny przechodzi czerwony szlak turystyczny ciągnący się przez kolejne umocnienia aż do Pustelni. Tam przechodząc na żółty szlak turystyczny dojdziemy wzdłuż Jeziora Ostrowieckiego do Głuska.



Fot. 3. Odslonięte stanowisko obserwacyjne przy schronie bojowym odporności B1 (2/11).
Fot. J. Wajda, 2011.

Grüneberg Süd (Miradż Południe)



Rys. 9. Węzeł broniący dostępu do Miradza od strony południowej. Rys. J. Wajda, K. Michalak.

Odcinek obejmuje jeden węzeł, który bronił przesmyku między Jeziorem Zdroje a Jeziorem Jamno. Drogi biegnącej przez przewężenie broniły bezpośrednio dwa schrony – odporności B1 z kazamatą w sposób krzyżujący ogień ze schronem odporności C. Z pierwszej linii wyróżnia się trzeci obiekt odporności B1 posiadający dwa sektory ostrzału – pod kazamatą i za płytą stalową (rys. 4d). Jego wyjątkowość w Drawieńskim Parku podnosi dodatkowo zastosowanie obserwacji pod płytą poziomą. Zastosowanie dwóch strzelnic wprowadziło rozszerzenie kąta ostrzału, co umożliwiło indywidualną obronę przeprawy przez wąski ciek wodny pod Jez. Zdrojowym. Drugą linię uzupełniają lekkie schrony – bojowy i bierny. Ten drugi położony jest na zboczu szczególnie malowniczego kociołka polodowcowego.

Salmer Theerofen Krähenfließ (*Pustelnia kanał*)



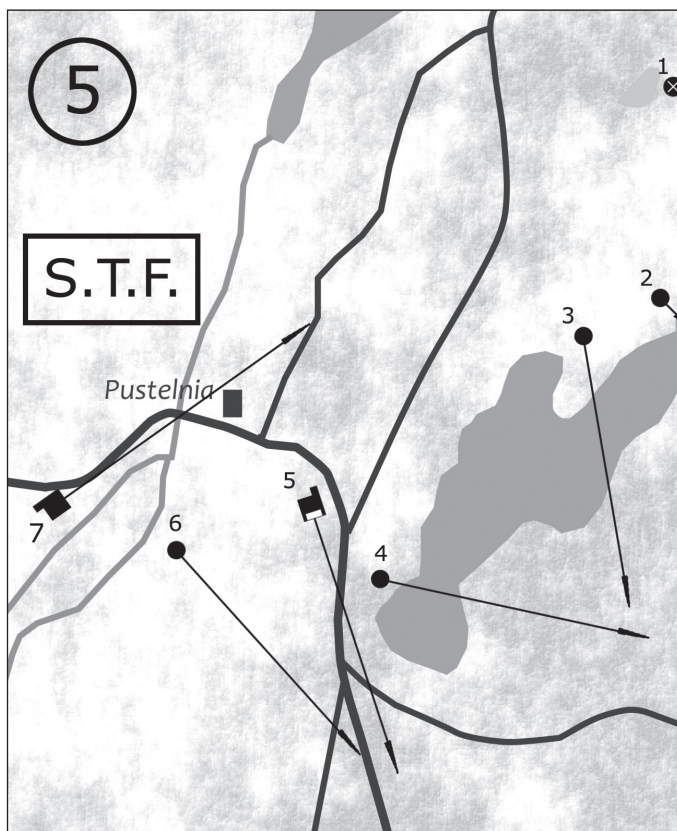
Rys. 10. Węzeł broniący dojazdu do Pustelni od północy. Rys. J. Wajda, K. Michalak.

Odcinek taktyczny między jeziorami Jamno i Piaseczno Duże broniący dostępu do Pustelni od północy. Ubogo obsadzony obiektami – dwa stanowiska jednoizbowe w odporności C na kanale oraz jeden schron w odporności B1 przy głównej drodze dojazdowej do Pustelni. Schemat obiektu przy drodze spotykany jest także na innych odcinkach – izbę bojową chroniła kazamata, a obserwację przedpoła prowadzono z odsłoniętego stanowiska.

Salmer Theerofen (*Pustelnia*)

Pofałdowany teren przy jeziorach Piaseczno Duże, Piaseczno Małe oraz rzecze Płocicznej sprawia, że pojawia się sporo martwych stref, do których ogień prowadzony ze schronów nie dotrze. Teren taki mógł sprzyjać obejściu schronów. Wobec

tego potrzeba była obsadzenia sporej liczby stanowisk polowych. By zaradzić temu w czasie zagrożenia atakiem wzniesiono nietypowy duży schron bierny (rys. 3c). Głównym zadaniem odcinka była obrona przeprawy z Człopy do Drawna. Droge w pierwszej linii - przed rzeką - ostrzeliwał schron B1 z odkrytym stanowiskiem obserwacyjnym. Ogień krzyżowy tworzył z nim schron odporności C. Za rzeką, na południe od mostu, przeprawy bronił schron B1 jedyny na drugiej linii.



Rys. 11. Węzeł obronny broniący przeprawy z kierunku Człopy. Rys. J. Wajda, K. Michalak.

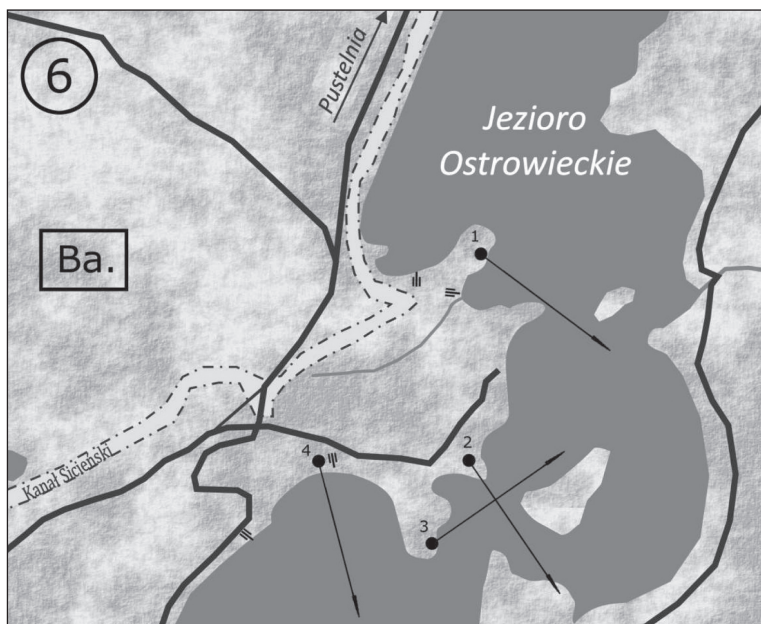
Do głównej drogi dochodziła boczna, którą mogły ostrzeliwać dwa lekkie schrony. Kolejną możliwość obejścia między jeziorami Piaseczno Duże i Małe bronił jeden lekki schron. Kolejne dwa uniemożliwiały przejście stromym brzegiem, który chroniłby przed ogniem poprzedniego. W ten sposób widzimy, że schrony odporności B1 zachowują swój priorytet na najważniejszym fragmencie linii obrony. Reszta obszaru wspomagana jest jednoizbowymi stanowiskami dla karabinu maszynowego (rys. 2a).

Na północnym krańcu odcinka znajdują się dwa jednoizbowe stanowiska w odporności C nieujęte na mapie nr 5 (rys. 11).



Fot. 4. Elewacja wejściowa schronu biernego z Pustelini (5/1). Fot. K. Michalak, 2011.

Bahrenort See (Jezioro Ostrowieckie)



Rys. 12. Węzeł obronny skupiony na półwyspach wchodzących w Jez. Ostrowieckie.
Rys. J. Wajda, K. Michalak.

Węzeł obrony tego odcinka taktycznego odbiega od tendencji taktycznych z prostego powodu – węzeł bronił przepraw wodnych w najwęższych miejscach Jeziora Ostrowieckiego. Takie najdogodniejsze miejsca znajdują się na wysokości wyspy Pokrzywki i Okrzei, gdzie wody otaczają teren leśny, tworząc w ten sposób półwysep. Wyspy mogły stanowić doskonały przyczółek dla wroga do desantu, stąd na przeciwko nich wzniesiono trzy schrony odporności C – jeden na przeciwko wyspy Pokrzywki, a dwa kolejne naprzeciwko w-y Okrzei, z której było najbliżej do lądu. Półwysep od południa zabezpieczał obiekt z izbą dla dowódcy, również odporności C (rys. 2d), z wykonanym w betonie kryptonimem „Lukaz”. Jest to jedyny ciekawy obiekt tego odcinka z nietypowym rozwiązaniem konstrukcyjnym. Obiekt posiada wzmocnienie elewacji do odporności B1, mimo to klasyfikowany jest na obiekt klasy odporności C, chociażby ze względu na zastosowanie pancerza w izbie bojowej klasy C (płyta stalowa 4 cm – przyp.) jak i zachowanie reszty elementów konstrukcji w tej klasie, w tym stropu). Szczególnie północny cypek jest godny zwiedzenia ze względu na liczną dębinę, od której ów cypek zasięgnął nazwę Półwysep Dębowy.

Na północnym krańcu odcinka znajdują się trzy jednoizbowe stanowiska w odporności C nieujęte na mapie nr 6 (rys. 12).



Fot. 5. Okazała dębina od której nazwę wziął półwysep. Fot. J. Wajda, 2011.



Rys. 13. Mały węzeł z ogniem krzyżującym się na przeprawie między Jez. Ostrowieckim i Głuchym Dużym. Rys. J. Wajda, K. Michalak.

Na cieśninie między jeziorami Ostrowieckim i Głuchym Dużym na północ od Głuska znajduje się drewniana przeprawa mostowa. Lekka konstrukcja mostu mogła być niebezpieczna dla pojazdów opancerzonych, wobec tego przeprawy pilnowały tylko dwa jednoizbowe obiekty odporności C. Krzyżujący się ogień z obu stanowisk mógł skutecznie odwrócić od zamysłu szturmowania go przez wrogą piechotę.



Fot. 6. Sygnatura w bloku wejściowym Ba.3 - oznaczająca odcinek Jez. Ostrowieckie, naniesiona w latach budowy - oraz C/b 15 - naniesiona przy podziale na odcinki dywizyjno-pułkowe, (6/4). Fot. J. Wajda, 2011.

Steinbusch Nord (Głusko Północ)

Rys. 14. Węzeł broniący przeprawy przez kanał na północ od Głuska.

Rys. J. Wajda, K. Michalak.

Atrakcyjniej prezentuje się węzeł poniżej, broniący również przeprawy mostowej nad kanałem, ale o solidniejszej konstrukcji. Bardziej dogodna przeprawa dla oddziałów zmechanizowanych wymusiła osadzenie węzła dwoma schronami bojowymi o odporności B1. Sektory ostrzału obu schronów w sposób podręcznikowy krzyżują się przed mostem. Zwłaszcza ciekawy jest obiekt nr 4 (rys. 4c), który tworzy z jedynym tutaj biernym (rys. 3b) zespół dwóch obiektów ściśle powiązanych ze sobą. Stacjonujący dowódca i łącznościowiec w obiekcie biernym na zapole mógł szybko postawić obronę w stan gotowości i kierować obroną ze stanowiska obserwacyjnego przy obiekcie bojowym. Podejścia pod skarpę na flankach węzła broniły dwa lżejsze schrony w tym w jednym (na południu) zastosowano rozwiązanie dodatkowej ścianki maskująco-ochronnej jak w obiekcie na północ od Miradza.

Skarpę w pewnej części okrojono, co uwidacznia przerwany rów dobiegowy do połowych pozycji strzeleckich. W tym miejscu zlokalizowano parking, który oprócz wędkarzy świetnie służy turystom chcącym stąd zacząć obcowanie z Drawieńskim Parkiem Narodowym.



Fot. 7. Widok na wysadzoną izbę bojową schronu odporności B1 (8/3).

Fot. J. Wajda, 2011.

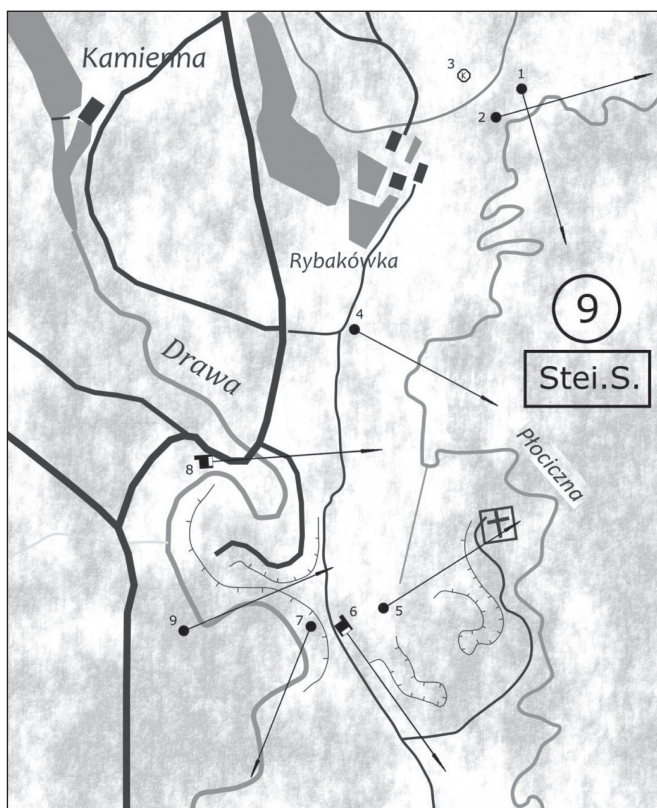
Steinbusch Süd (*Głusko Południe*)



Fot. 8. Kryptonim obiektu nad Drawą wykonany w betonie nad wejściem (9/8).

Fot. K. Michalak 2010.

O sile tego węzła obronnego stanowiły, jak w większości, schrony odporności C. Ze względu na bagienny teren oraz wysokie skarpy dominujące nad Drawą teren był mało atrakcyjny do przeprawy przez wrogie wojska. Pod względem konstrukcyjnym najciekawszy schron znajduje się dopiero za zakrętem za mostem na Drawie. Obiekt ma wykonany w elewacji wejściowej kryptonim „Konrad”. Miał za zadanie obronę przeprawy przez most na Drawie, dlatego świetna lokalizacja na wzniesieniu jak i kąt ostrzału pokrywający całą przeprawę czynił go ważnym punktem ogniowym. Do tego stopnia, że obiekt był dość rozbudowany na tle innych obiektów odporności B1 z omawianego rejonu (rys. 4e). Tradycyjnie przy wejściu znajdowało się odsłonięte stanowisko obserwacyjne. Jednak w środku ponad standard wybija się umieszczenie w schronie trzech izb dla załogi, z czego jedna zaraz za izbą bojową to niewątpliwie izba pogotowia bojowego. Ciekawym rozwiązaniem jest zastosowanie dwóch słuz gazowych. Pierwsza posiada sporą wnękę na wyposażenie schronu w narzędzia saperskie lub podręczną broń. Po przeciwnej stronie znajduje się wejście do izby łączności. Druga słuza dostępna jest z pierwszej. Z niej dostaniemy się do dwóch kolejnych izb - dowódcy i wspomnianej pogotowia bojowego.



Rys. 15. Węzeł zlokalizowany wzdłuż Płocicznej broniącej Głuska od południa i przeprawy przez Drawę. Rys. J. Wajda, K. Michalak.

Ruiny schronów Pozycji Pomorskiej wraz z innymi miejscami historycznymi, takich jak zabytki techniki i kościoły oraz zapomniane relikty osad leśnych świadczące o działalności człowieka na tym terenie, nadają mu specyficzny charakter. Dziś las upomina się co mu kiedyś zabrano i poprzez naturalną sukcesję roślinności przykrywa miejsca, tworząc ich tajemniczy urok. Ciekawe miejsca historyczne opatrzone tablicami informacyjnymi uatrakcyjnią szlaki turystyczne. Pomimo rozciągłości Pozycji Pomorskiej na terenie Parku jedyna tablica, na której można znaleźć informację o umocnieniach, znajduje się przy parkingu na północ od Głuska.

Turyście przemierzającemu szlaki parku powinno się przedstawić wszystkie powyższe atrakcje. Drawieński Park Narodowy został bowiem utworzony w celu ochrony nie tylko rzek jezior i lasów, ale całego kompleksu przyrodniczego połączonego z krajobrazem kulturowym będącym tworem gospodarki ludzkiej.

Mamy nadzieję, że nasza publikacja przyczyni się do rozpropagowania omówionych fortyfikacji, co w przyszłości zaowocuje utworzeniem nowych szlaków obejmujących najciekawsze obiekty Pozycji Pomorskiej w Parku.

Autorzy dziękują Piotrowi Maciejewskiemu, Mariuszowi Wojtasikowi, a szczególnie Dariuszowi Pstusiowi za jego materiały źródłowe.

LITERATURA:

1. BA-MA, Taktisch-technische Richtlinien für Friedensausbau von Stellungen, Der Chef des Heeresleitung, Nr. 824/33 geh.Kdos. W A In 5 Iva, Berlin 1933.
2. A. Kędryna, R. M. Jurga „Wyposażenie socjalne obiektów fortyfikacji niemieckiej 1933-1944”, Kraków 1999.
3. J. Miniewicz, B. Perzyk „Wał Pomorski”, Warszawa 1997.
4. M. Dudek, J. Sadowski „Pancerze fortyfikacji niemieckiej z lat 1934-1941”, Gliwice 2006.
5. L. Agapow(red.) „Drawieński Park Narodowy”, Gorzów Wlkp 1998.
6. G. Urbanek „Umocnienia Pozycji Pomorskiej w Drawieńskim Parku Narodowym – węzeł obronny Pustelnia, [w:] Pozycja Pomorska, studia nad dziejami fortyfikacji w dolinie Noteci”, red. J. Sadowski Drezdenko 2011.