

# Zaremba, Dorota

---

## Pałac w Sannikach w świetle nowych ustaleń naukowych

---

Nasze Korzenie 4, 36-41

---

2013

Artykuł został opracowany do udostępnienia w internecie przez Muzeum Historii Polski w ramach prac podejmowanych na rzecz zapewnienia otwartego, powszechnego i trwałego dostępu do polskiego dorobku naukowego i kulturalnego. Artykuł jest umieszczony w kolekcji cyfrowej [bazhum.muzhp.pl](http://bazhum.muzhp.pl), gromadzącej zawartość polskich czasopism humanistycznych i społecznych oraz w kolekcji mazowieckich czasopism regionalnych [mazowsze.hist.pl](http://mazowsze.hist.pl).

Tekst jest udostępniony do wykorzystania w ramach dozwolonego użytku.

# Pałac w Sannikach

w świetle nowych ustaleń naukowych

Sanniki nieodłącznie kojarzone są z Fryderykiem Chopinem. Tu spędził sierpień 1828 roku – miał wówczas 18 lat – i gościł u swego szkolnego przyjaciela Konstantego Prusaka. Lecz nie wiemy, jak wyglądała wówczas letnia siedziba Prusaków. Czy był to pałac, który choć w części przypomina współczesny?

Sam Chopin jest w tej sprawie bardzo lakoniczny. O pobycie w Sannikach pisał w liście do Tytusa Woyciechowskiego w 1828 roku: *Byłem wówczas w Sannikach u Prusaków. Całe lato tam spędziłem. – O zabawie tamtejszej nic Ci nie piszę, byłeś i Ty w Sannikach... W Sannikach przerobiłem owe Rondo C-dur (ostatnie, jeżeli sobie przypominaś) na dwa fortepiany* [Sydow 1955].

W latach 2011-2012 trwały w zabytkowym zespole pałacowo-parkowym w Sannikach prace rewaloryzacyjne. Rewaloryzacja połączona z adaptacją na Europejskie Centrum Artystyczne im. Fryderyka Chopina sfinansowana została przez Zarząd Województwa Mazowieckiego i Urząd Gminy w Sannikach, w ramach projektu dofinansowanego z Regionalnego Programu Operacyjnego Województwa Mazowieckiego 2007-2013, Działanie 6.1. „Kultura”. Zadanie to zrealizowała firma Winnicki – Paweł Winnicki z Sochaczewa.

W literaturze pałac w Sannikach, w większości opracowań, datowany jest na 1880 lub, częściej, na rok 1910 [zob.: Galicka Sygietyńska 1975; Jaroszewski Baraniewski 1995; Jaroszewski 1996]. Niektórzy badacze podejrzewali, że pałac mógł w części powstać jeszcze za czasów Prusaków [zob.: Bartosiewicz 1981; Kwiatkowska Kwiatkowski Wesołowski 2001; Sławińska-Dahlig

2009]. Dzieje dóbr przedstawiane są w sposób następujący: Prusakowie, zarządcy dóbr Sanniki od roku 1789, wykupili je w 1834 roku; w 1858 Aleksander Ksawery Prusak sprzedał majątek wraz z cukrownią Seligowi Natansonowi, a w 1909 roku własność otrzymał Stefan Dziewulski, jako część posagu swej żony Antoniny Marii z Natansonów.

Pracom rewaloryzacyjnym, już od etapu projektowania, towarzyszyły badania konserwatorskie – dzięki nim odzyskaliśmy historię pałacu i zbliżyliśmy się do prawdy o wyglądzie obiektu z czasów pobytu w nim Chopina. Badania te rozpoczęły się w 2007 roku i już na ich początku odnaleziono dokument historyczny, który zelektryzował badaczy i rozbudził nadzieje na wielkie historyczne odkrycia. Był to opis pałacu w Sannikach z roku 1853 zamieszczony w Księdze Hipotecznej Dóbr Sanniki przechowywanej w Archiwum Państwowym w Płocku [Hipoteka Gostynińska, sygn. 2/315, s. 156]. Z opisu tego wynika, że, w zasadzie, z drobnymi zmianami, pałac w połowie XIX wieku wyglądał identycznie jak w naszych czasach. I to był początek – od tego momentu i dokumenty historyczne, i sam pałac zaczęły zdawać relację z tego, co tak naprawdę działo się w Sannikach. Poznaliśmy prawdziwą historię dóbr sannickich i pałacu: etapy jego przekształceń, wygląd w poszczególnych etapach, dekoracje architektoniczne i malarskie. Nowe ustalenia naukowe, zwłaszcza Anny Lorek i Doroty Zaremba [Lorek Zaremba 2007], dotyczące historii dóbr Sanniki, badania architektoniczne Jacka Gzowskiego [Gzowski 2011] i Agnieszki Wielochy badania nowo odkrytych polichromii wnętrza [Wielocha 2011a; 2011b; 2012], kompletnie zmieniły stan wiedzy znany z literatury.

Elewacja frontowa pałacu – styczeń 2011; fot. autorki.



Elewacja frontowa pałacu – wrzesień 2012; fot. autorki.



# OPIS PAŁACU Z 1853 R.

HIPOTEKA GOSTYNIŃSKA,

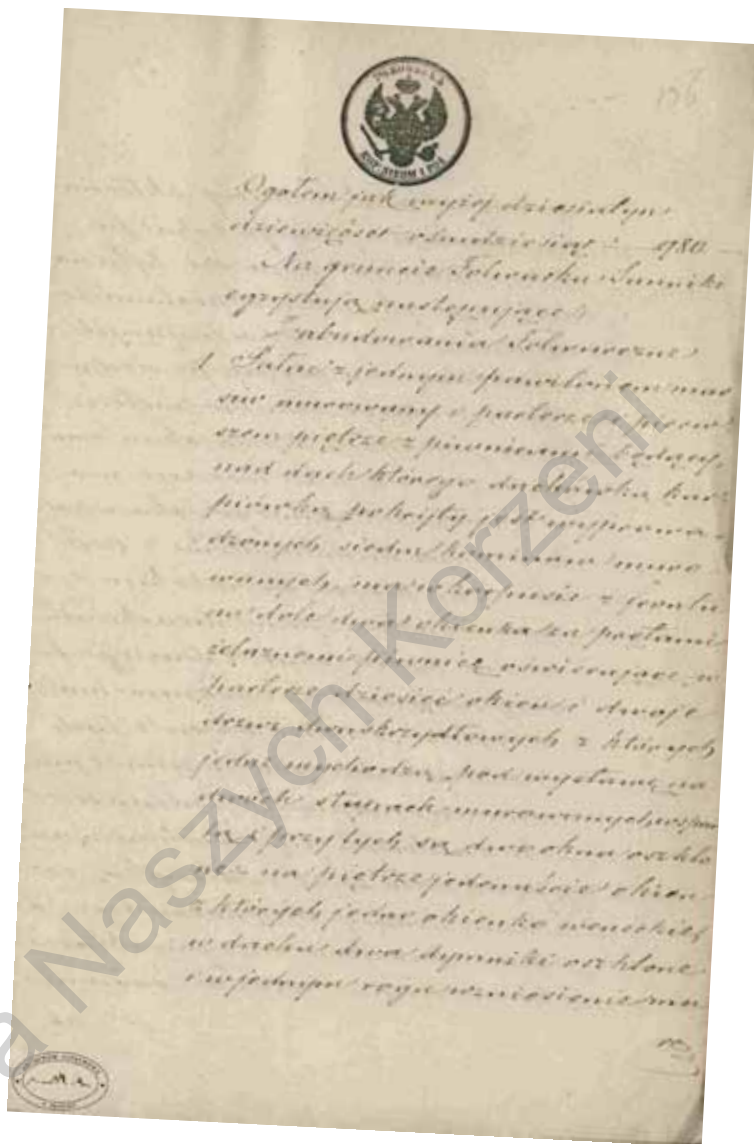
SYGN. 2/315, S. 156.

Pałac w Sannikach położony jest w centrum wsi gminnej Sanniki, w otoczeniu parku krajobrazowego, przy trasie wiodącej z Płocka do Sochaczewa, w sąsiedztwie kościoła parafialnego usytuowanego po przeciwnej, południowej stronie drogi. Zespół pałacowy ogrodzony jest z trzech stron murowanym parkanem. Z głównej bramy wjazdowej, znajdującej się w południowej części parkanu, do pałacu prowadzi aleja obsadzona kasztanowcami. Pałac jest murowany z cegły i otynkowany, przykryty dość niskim dachem wielospadowym, pokrytym blachą. Jest to budynek dwukondygnacyjny, wzniesiony na planie litery „L”, z południowym skrzydłem stanowiącym korpus główny, pawilonem przylegającym prostopadle do korpusu i z trzykondygnacyjną wieżą w narożniku południowo-zachodnim. W korpusie głównym dają się wyodrębnić trzy części różniące się wysokością, odmienną kompozycją elewacji i kształtowaniem bryły. Część środkowa przykryta jest dachem dwuspadowym o kalenicy wyższej niż część sąsiadująca z nią od zachodu. Od wschodu, nad niższą, parterową częścią korpusu, wykonano taras. Pawilon przykryty jest jednym dachem trzyspadowym, a od północy przylega do niego też dwukondygnacyjna, lecz znacznie niższa, przybudówka. Nad całością dominuje narożna wieża.

Fasada pałacu jest siedemnastoosiowa, w parterze boniowana, zwieńczona gzymsem płycinowym ciągnącym się przez wszystkie elewacje. Otwory okienne pałac ma prostokątne, na piętrze w profilowanych opaskach. Wyróżnia się symetryczna część środkowa, dziewięcioosiowa, w której na osi wykonano płytki trójosiowy ryzalit z wejściem głównym pośrodku. Ryzalit poprzedzony jest gankiem na czterech słupach, nad którym wykonano balkon z balustradą tralkową. Osie skrajne, również wyodrębnione płaskimi opilastrowanymi w narożach ryzalitami, zwieńczone są niskimi trójkątnymi tympanonami. Część tę zamyka murek attykowy i balustrada tralkowa.

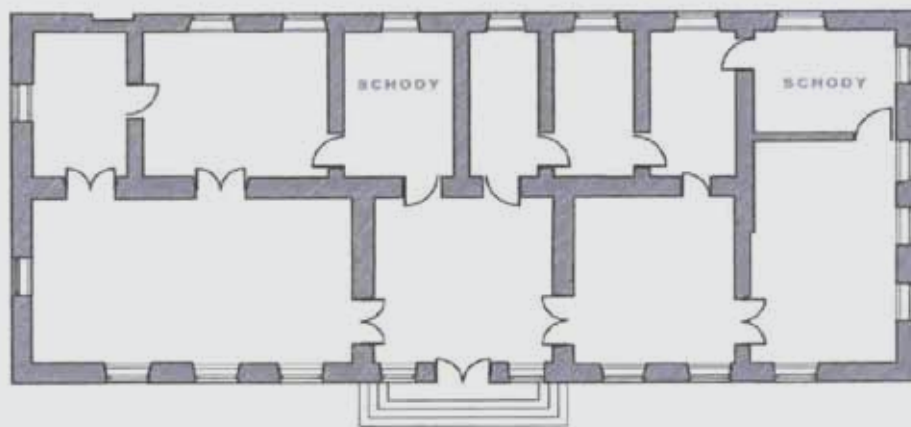
Historia Sannik sięga czasów średniowiecza – dobra Sanniki powstały wówczas w ziemi gostyńskijskiej jako osada służebna książąt płockich. Jeden z najciekawszych momentów w ich dziejach rozpoczyna się w ostatniej ćwierci wieku XVIII, gdy były wsią królewską dzierżawioną przez szlachtę.

W 1765 i w 1775 roku komisje sporządzające inwentarz Skarbu Koronnego opisały dwór sannicki. Był to drewniany dwór alkierzowy – typowe rozwiązanie stosowane w siedzibach średnio zamożnej szlachty mazowieckiej w tym okresie: na planie prostokąta, przykryty wysokim dachem „polskim”, krytym gontem, z wejściem głównym i gankiem kolumnowym w osi symetrii. Obiekt był „w miernym stanie”. Kolejna lustracja dóbr, pochodząca z 1789 roku, nie zawierała już danych o dworze. Opisano w niej folwark, zabudowania gospodarcze, browar, karczmę dworską i stary, wymagający remontu drewniany kościół. O dwo-



rze nawet nie wspomniano – widocznie już nie istniał [ASK LIV; ASK XLVI 1789; ASK XLVI 1765].

Prawdziwy renesans w dobrach sannickich rozpoczął się pod koniec XVIII wieku i związany był z przybyłą na Mazowsze z Pomorza Gdańskiego tzw. linią senatorską rodziny Pruszków. Pierwszym z tej rodziny zarządcą Sannik był Tomasz Tadeusz – kasztelan gdański, poseł na sejmy, opiekun Adama Kazimierza Czartoryskiego, zwolennik reform Sejmu Czteroletniego i Konstytucji 3 Maja [Pruszek 2010]. Należy podkreślić, że Sanniki dostał za „szczególnym kontraktem”. Była to emfiteuza – dziedziczna i pozbywalna dzierżawa gruntu; za dobra emfiteutyczne płacono roczny niezmienny czynsz, niezależny od uzyskiwanych dochodów. Jak wynika z badań architektonicznych [Gzowski 2011], to Tomasz Tadeusz wznosił pałac w Sannikach. Po trzecim rozbiore Polski wyprowadził się z Warszawy, gdzie posiadał pałac wzniesiony przez ojca, Józefa Pruszkę, również kasztelana gdańskiego, przy ul. Marszałkowskiej, i zamieszkał na stałe w Sannikach [Lorek Zaremba 2007; Herbst 1954]. Jacek Gzowski, autor badań architektonicznych, zrekonstruował rzuty 1. fazy pałacu z końca XVIII wieku i zaproponował rekonstrukcję jego fasady.



Rekonstrukcja rzutu parteru pałacu w Sannikach fazy 1. (k. XVIII w., ok. 1793 r.); wg Gzowski 2011.

Udało się także odnaleźć w pałacu dekoracje malarskie z tej fazy na ścianach pomieszczenia na piętrze. Pierwotnie pomieszczenie to znajdowało się w skrajnej północno–zachodniej części pałacu, pełniąc funkcję prawdopodobnie gabinetu lub sypialni. Dziś znajduje się we fragmencie wewnętrznego korytarza [Wielocha 2011a; 2011b].

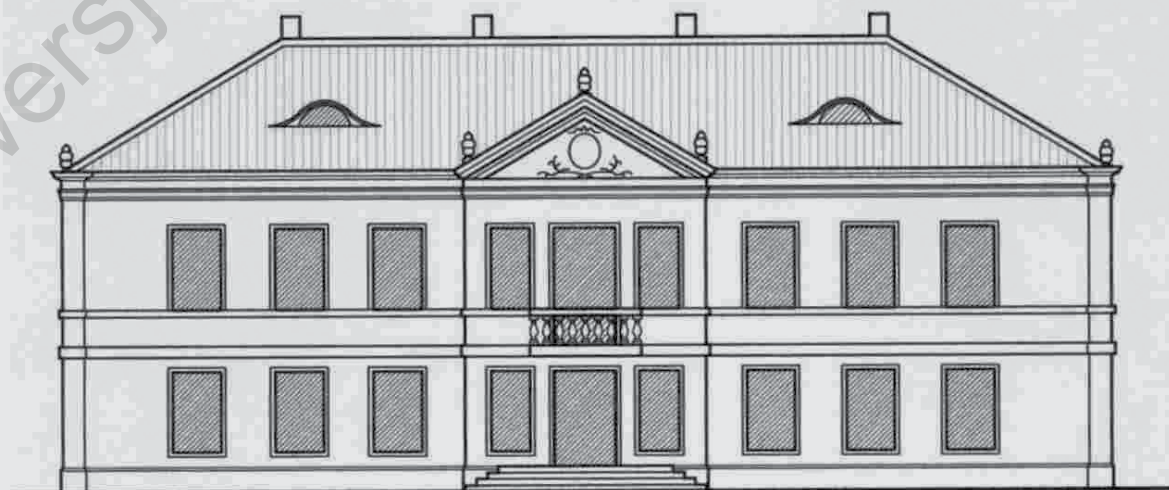
W 1. połowie XIX wieku nastąpiły bardzo duże przekształcenia w parku, co dodatkowo uprawdopodobnia wyżej opisaną hipotezę. Z tego czasu pochodzą aleje kasztanowcowe w części południowej i zachodniej założenia. Najważniejsza zmiana dotyczyła zakomponowania głównego reprezentacyjnego podjazdu od strony południowej, bezpośrednio z drogi prowadzącej z Płocka do Sochaczewa. W 1775 roku główny wjazd do dworu, usytuowanego frontem na wschód, prowadził od strony wschodniej. Ukształtowany w 1. połowie XIX wieku wjazd wyznacza istniejąca po dziś dzień aleja ze starych kasztanowców [Majdecki Wojtatowicz Wojewoda 1983; Pape Olecki 2005; Lorek Zaremba 2007]. Z pewnością najpierw wzniesiono rezydencję, a następnie przekomponowano

otoczenie i ogród w nawiązaniu do nowej siedziby. Jest to kolejny argument za tak wczesnym datowaniem pałacu.

Po bezpotomnej śmierci Tomasza Tadeusza, od 1808 roku w Sannikach gospodaruje jego bratanek Aleksander, jeden z „najzabieglejszych gospodarzy swego czasu”, polityk i posiadacz ziemski. W pierwszych latach XIX wieku rodzina Aleksandra powiększyła się. Wzrósł również stan posiadania i prestiż rodziny – Aleksander Pruszek uważany był za jednego z najbogatszych ziemian na Mazowszu, pełnił szereg ważnych funkcji publicznych. Miał troje dzieci: dwóch synów, w tym Konstantego – przyjaciela Chopina, i córkę [Pruszek 2010].

To Aleksander rozbudował pałac w Sannikach. Jesteśmy dziś w stanie [Gzowski 2011] zrekonstruować rzuty obiektu w 2. fazie – budynek przebudowano i rozbudowano do obecnej kubatury. Datujemy tę fazę na 1. ćwierć XIX wieku – po 1808 roku – i jesteśmy raczej pewni, że to w pałacu wzniesionym przez Aleksandra mieszkał w 1828 roku Fryderyk Chopin. Byłaby to pierwsza na ziemiach polskich realizacja tzw. willi włoskiej.

Rekonstrukcja elewacji frontowej pałacu w Sannikach fazy 1. (k. XVIII w., ok. 1793 r.); wg Gzowski 2011.



Na piętrze zabytku odkryto polichromie wykonane na ścianach i sufitach 2. fazy pałacu, zawierające pigmenty datujące: zieleni szwajnfurcką, biel cynkową i biel barytową, stosowane łącznie w latach od 1834 (wprowadzenie do handlu bieli cynkowej) do 1900 (wycofanie z użycia zieleni szwajnfurckiej jako barwnika) [Wieloch 2011b]. Zieleni szwajnfurcka zawdzięcza piękny szmaragdowo-zielony kolor związkom arszeniku. Ma ona swoją czarną legendę. Według jednej z teorii spiskowych za pomocą tego barwnika Anglicy otruli Napoleona na wyspie św. Heleny, raz w miesiącu maltując jego pokój tym kolorem. Znaleźliśmy również tajemniczy tunel przebiegający pod podłogą korytarza – pomiędzy korpusem głównym pałacu i pawilonem, nieznanego dotąd przeznaczenia (murowany z cegły, ze sklepieniem kolebkowym, o wysokości w strzałce 140 cm i szerokości 90 cm) i jedną taflę posadzki użytą wtórnie w ślepym pułapie stropu nad parterem. Pałac tej fazy został dokładnie opisany w księdze wieczystej w roku 1853. To był pierwszy sygnał ze źródeł historycznych, że pałac w Sannikach jest o wiele wcześniejszy, niż zakładano w literaturze przedmiotu [Lorek Zaremba 2007].

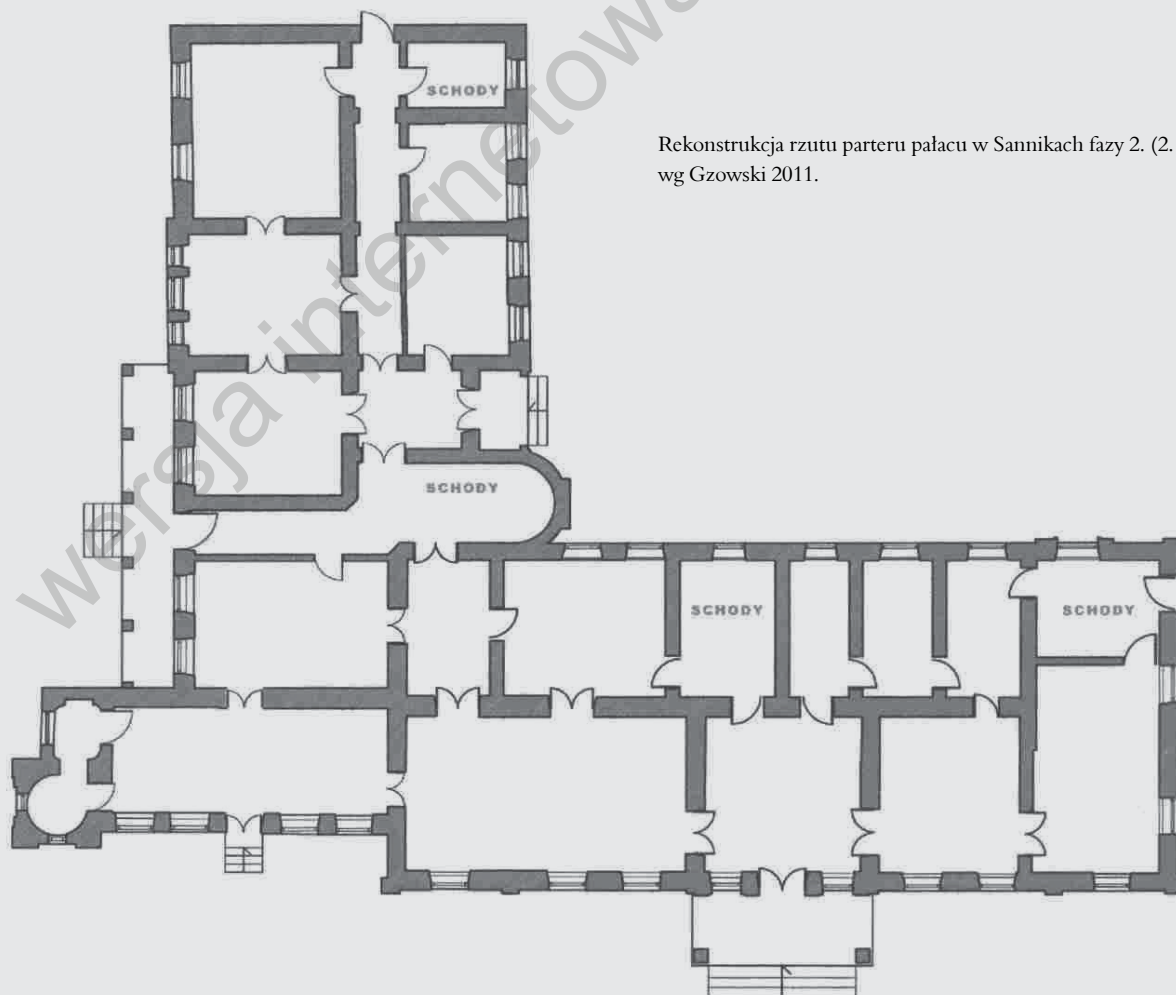
Aleksander Pruszek wykupił dobra Sanniki na własność w roku 1834. Zmarł w 1847 roku, a Sanniki odziedziczył jego syn Konstanty. W 1849 roku Konstanty Pruszek wraz ze swym bratem Tomaszem i Franciszkiem Bereźnickim założył w dobrach Sanniki fabrykę cukru z buraków i rafinerię, która nazywała się „Osada Fabryczna Sanniki”. W roku 1849 roku spółka powierzyła Zeligowi (Seligowi)



Fragment polichromii malarskiej 1. fazy pałacu – stan przed konserwacją; fot. autorki.

Natansohnowi prowadzenie „komissu” – sprzedaży cukru przy fabryce. Cukrowania ta była prawdopodobnie, jak inne w tym okresie, małym zakładem porównywalnym w skali do ówczesnych gorzelni i browarów.

Po śmierci Konstantego na jego spadkobiercę – małoletniego syna Aleksandra Xawerego Macieja Pruszaka i jego opiekunkę, matkę Amelię (Amalię) z Christianich Pruszek – spadły problemy finansowe. W 1853 roku dobra zostały zajęte i miały zostać sprzedane w drodze „przymuszonego” wywłaszczenia. Zostały zinwentaryzowane i dzięki temu w roku 1853 pałac w Sannikach został dokładnie



Rekonstrukcja rzutu parteru pałacu w Sannikach fazy 2. (2. ćw. XIX w.); wg Gzowski 2011.



## ZMIANY WŁASNOŚCI DÓBR SANNIKI W 1856 R.

HIPOTEKA GOSTYNIŃSKA

SYGN. 2/308, s. 19.

opisany. W roku 1856 dobra Sanniki wykupił na „przymuszonej” licytacji przyjaciel rodziny, Apolinary Schouppé, i po miesiącu odsprzedał je Leonowi księciu Sapiesze [Hipoteka Gostynińska; Lorek Zaremba 2007]. Historia Sapiechów w Sannikach była dotychczas zupełnie nieznaną. Informacje podawane w literaturze o tym, że Pruszkowie sprzedali dobra Sanniki Natansohnom w 1858 roku, okazały się fałszywe – po prostu mylono historię dóbr z historią Osady Fabrycznej Sanniki.

Rodzina Natansohnów wykupywała bowiem udziały w fabryce. Już w 1858 roku jedynymi udziałowcami osady fabrycznej i fabryki cukru był Selig Natansohn i Ignacy Natansohn, a od 1866 sam Selig. Protoplasta rodziny Natansohnów – Selig, współwłaściciel domu bankowego, kupiec bławatny, przemysłowiec (należał do pionierów przemysłu mydlarskiego i cukrowniczego w Królestwie Polskim), kupił od Leona księcia Sapiehy dobra Sanniki dopiero w 1873 roku. Umarł w 1882 roku i dobra dziedziczyli jego spadkobiercy – synowie: Henryk, Jakub, Ludwik, Szymon i Adam, ponadto dzieci Ignacego Natansohna: Grzegorz i Klara oraz inni. W tym samym roku powstała spółka akcyjna Fabryki Cukru Sanniki, która przejęła dobra i osadę fabryczną, i fabrykę cukru na własność.

W 2. połowie XIX wieku, w 3. fazie, pałac poddano generalnemu remontowi i częściowej przebudowie. Jeszcze niedawno nie wiedzieliśmy, czy nastąpiło to za czasów księcia Sapiehy, za Seliga Natansohna czy też za Towarzystwa Akcyjnego. Pałac sam dał odpowiedź. Na odwrocie deski podłogowej na parterze pawilonu i na kominach poddasza znaleźliśmy inskrypcje pozwalające datować 3. fazę pałacu na rok 1883. I w tej fazie również odsłonił polichromie na ścianach i stropach piętra obiektu [Wielocha 2011b; Gzowski 2011].

W 1909 roku dobra Sanniki kupiła (nie otrzymała w wianie, jak podaje literatura) Antonina Aleksandra Maria z Natansohnów Dziewulska, żona Stefana, adwokata przysięgłego. Razem przebudowali pałac według projektu Władysława Marconiego w 1910 roku. To 4. faza przekształceń. Architekt ten projektował również inne budowle dla Dziewulskich, np. willę w Konstancinie czy też pałac w Alejach Ujazdowskich 33/35 (obecnie siedziba ambasady Bułgarii). Firma Monument Service odnalazła zdjęcia pałacu z początku XX wieku i możliwe jest dokładne zidentyfikowanie fragmentów pałacu przeprojektowanych przez Marconiego.

W połowie września 1939 roku Sanniki znalazły się w centrum walk toczonych przez armie Poznań i Pomorze. W dworze mieścił się sztab Grupy Operacyjnej generała Michała Tokarzewskiego-Karaszewicza. Po klęsce wrześniowej w pałacu urzędowały władze okupacyjne, a majątkiem zarządzał Niemiec Taichert. Po wojnie część majątku Sanniki rozparcelowano, a z części w 1949 roku utworzono Państwowe Gospodarstwo Rolne. Pałac użytkowany był jako mieszkania dla pracowników PGR i przedszkole. Decyzja



Wizyta prezydenta Ignacego Mościckiego w pałacu w Sannikach, 1929 r., obok prezydenta – Stefan Dziewulski, współwłaściciel dóbr; Archiwum WKZ Płock.

o przeznaczeniu pałacu na ośrodek chopinowski zapadła na naradzie przeprowadzonej w Ministerstwie Kultury i Sztuki u zastępcy generalnego konserwatora zabytków mgr. inż. arch. Jacka Cydzika 16 grudnia 1976 roku, z udziałem m.in. Ryszarda Mąki – dyrektora PGR Sanniki, Feliksa Dzierżanowskiego – Przedsiębiorstwo Państwowe Pracownie Konserwacji Zabytków Warszawa, Kazimierza Arciszewskiego – wojewódzki konserwator zabytków Płock i Jerzego Waldorffa – redaktora „Polityki”, przewodniczącego Zarządu Głównego Towarzystwa Opieki nad Zabytkami. W 1978 roku rozpoczęły się prace remontowo-adaptacyjne. W 1979 roku zakończono prace w Sali Koncertowej, w roku następnym – w holu. W ten sposób zrealizowano 5. fazę pałacu. 20 lipca 1985 odsłonięto pomnik Chopina na terenie parku, autorstwa Ludwika Kraskowskiej-Nitschowej [Lorek Zaremba 2007]. Dziś pałac wkroczył w fazę 6. swej historii.

Wszyscy, którzy interesują się obiektami chopinowskimi, wiedzą, jak niewiele mamy w kraju pamiątek po kompozytorze. W zasadzie wszystkie obiekty na Mazowszu – z Żelazową Wolą, Brochowem, obiektami warszawskimi – są kreacjami konserwatorskimi lub zostały odbudowane po zniszczeniach drugiej wojny światowej. Dziś wiemy, że pałac w Sannikach jest jedynym na Mazowszu obiektem w pełni autentycznym, w którym przebywał Fryderyk Chopin. ■

#### Źródła i literatura

- ASK LIV – Archiwum Skarbu Koronnego, Oddział LIV, *Zestawienie dochodów z dóbr królewskich XVIII-XIX wiek; Inwentarz Starostwa Gostynińskiego, woj. Rawskie*, AGAD, Warszawa, A-20315.
- ASK XLVI 1765 – Archiwum Skarbu Koronnego, Oddział XLVI, *Lustracja województwa rawnego 1765*, AGAD, Warszawa, 158 2578.
- ASK XLVI 1789 – Archiwum Skarbu Koronnego, Oddział XLVI, *Lustracja Starostw i Królewskich w województwie rawnym Ziemi Gostynińskiej leżących w Roku 1789 odbyta*, 1789, AGAD, Warszawa, 172, 2591.
- Bartosiewicz 1981 – T. Bartosiewicz, *Sanniki. Pałac – dokumentacja historyczno-architektoniczna*, Przedsiębiorstwo Państwowe Pracownie Konserwacji Zabytków Oddział w Warszawie (maszynopis niepublikowany).
- Galicka Sygietyńska 1975 – I. Galicka i H. Sygietyńska [red.], *Katalog Zabytków Sztuki w Polsce*, t. 10, *Daune województwa warszawskie*, z. 3, *Dawny powiat gostyniński*, Warszawa.
- Gzowski 2011 – J. Gzowski, *Pałac w Sannikach. Badania architektoniczne*, Biuro Badawczo-Projektowe Agencja „Dart”, Gdańsk (maszynopis niepublikowany).
- Herbst 1954 – S. Herbst, *Ulica Marszałkowska*, Warszawa.
- Hipoteka Gostynińska – Hipoteka Gostynińska, *Księgi hipoteczne dóbr Sanniki 1796-1939*, Archiwum Państwowe w Płocku.
- Jaroszewski 1996 – T. S. Jaroszewski, *Po pałacach i dworach Mazowsza*, t. 2, Warszawa.
- Jaroszewski Baraniewski 1995 – T. S. Jaroszewski i W. Baraniewski, *Po pałacach i dworach Mazowsza*, Warszawa.
- Kwiatkowska Kwiatkowski Wesołowski 2001 – M. J. Kwiatkowska, M. Kwiatkowski i K. Wesołowski, *Znane i nieznanne. Rezydencje, ludzie i wydarzenia*, Warszawa.
- Lorek Zaremba 2007 – A. Lorek i D. Zaremba, *Dokumentacja konserwatorska Pałacu w Sannikach. Wytoczne konserwatorskie do projektu wnętrza*, Europejskie Centrum Artystyczne im. Fryderyka Chopina w Sannikach, Płock (maszynopis niepublikowany).
- Majdecki Wojtatowicz Wojewoda 1983 – L. Majdecki, J. Wojtatowicz i J. Wojewoda, *Dokumentacja ewidencyjna parku w Sannikach*, Wojewódzki Urząd Ochrony Zabytków w Warszawie – Delegatura w Płocku, Warszawa (maszynopis niepublikowany).
- Pape Olecki 2005 – D. Pape i S. Olecki, *Projekt rewaloryzacji parku w Sannikach, woj. mazowieckie*, Europejskie Centrum Artystyczne im. Fryderyka Chopina w Sannikach, Warszawa (maszynopis niepublikowany).
- Pruszek 2010 – T. A. Pruszek, „...żem zawsze życzliwy temu domowi”, Warszawa.
- Ślawińska-Dahlig 2009 – E. Ślawińska-Dahlig, *Chopin w Sannikach. Konteksty historyczno-kulturowe*, Sanniki.
- Sydow 1955 – B. E. Sydow [zebrał i oprac.], *Korespondencja Fryderyka Chopina*, t. 1, Warszawa.
- Wielocha 2011a – A. Wielocha, *Dokumentacja badań konserwatorskich dekoracji malarskiej pomieszczeń pałacu w Sannikach*, Monument Service Marcin Kozarzewski, Michałowice (maszynopis niepublikowany).
- Wielocha 2011b – A. Wielocha, *Dokumentacja II etapu badań konserwatorskich dekoracji malarskiej pomieszczeń na I piętrze pałacu w Sannikach*, Monument Service Marcin Kozarzewski, Michałowice 2011 (maszynopis niepublikowany).
- Wielocha 2012 – A. Wielocha, *Dokumentacja prac konserwatorskich i restauratorskich polichromii pomieszczeń na I piętrze pałacu w Sannikach*, Monument Service Marcin Kozarzewski, Michałowice (maszynopis niepublikowany).



Odwrocie deski podłogowej – widoczna data: 1883.



Inskrypcja na kominie poddasza – widoczna data: 1883.



Wnętrze pałacu w Sannikach – stan po konserwacji.



Wnętrze pałacu w Sannikach – stan po konserwacji.