

Nowak, Gabriela

Zapomniana bóżnica w Pomiechówku

Nasze Korzenie 4, 45-46

2013

Artykuł został opracowany do udostępnienia w internecie przez Muzeum Historii Polski w ramach prac podejmowanych na rzecz zapewnienia otwartego, powszechnego i trwałego dostępu do polskiego dorobku naukowego i kulturalnego. Artykuł jest umieszczony w kolekcji cyfrowej bazhum.muzhp.pl, gromadzącej zawartość polskich czasopism humanistycznych i społecznych oraz w kolekcji mazowieckich czasopism regionalnych mazowsze.hist.pl.

Tekst jest udostępniony do wykorzystania w ramach dozwolonego użytku.

Zapomniana bóżnica w Pomiechówku

*Już nie ma tych miasteczek, gdzie biblijne pieśni
Wiatr łączył z polską piosnką i słowiańskim żalem,
Gdzie starzy Żydzi w sadach pod cieniem czereśni
Oplakiwali święte mury Jeruzalem.*

A. Słonimski, *Elegia miasteczek żydowskich*

Nazwa mazowieckiej wsi położonej w dolinie rzeki Wkry – Pomiechówka – funkcjonuje w naszej świadomości przede wszystkim w kontekście obozu, który w latach 1941-1945 istniał w Forcie III, a w którym Niemcy więzili ok. 100 tys. osób, w tym Polaków, Żydów, Rosjan i Węgrów, dokonując masowych egzekucji. Tymczasem wieś owa może poszczycić się zamierchłym rodowodem – Pomiechówek wspomniany jest bowiem już w roku 1254 jako własność klasztoru czerwińskiego w akcie legata papieskiego Opizona¹. W latach osiemdziesiątych XIX wieku w gminie Pomiechowo znajdował się kościół katolicki, cerkiew prawosławna, ewangelicki dom modlitwy, urząd leśny, urząd i sąd gminy, a także fabryka zapalek, fabryka odlewów żelaza, dwie cegielnie, młyn wodny i pięć wiatraków. Istniała także stacja kolei żelaznej, funkcjonowało 6 szkół i 11 karczem. Według ówczesnych badaczy gmina była jedną z zamożniejszych w kraju dzięki oszczędności i pracy jej mieszkańców². Jak podają autorzy *The Encyclopedia of Jewish Life Before and During the Holocaust*³, na XIX wiek przypadają także początki osadnictwa żydowskiego w Pomiechówku. Według spisu powszechnego przeprowadzonego w 1921 roku 202 mieszkańców Pomiechówka (tj. ok. 30% populacji osady) deklarowało pochodzenie żydowskie⁴.

Wygląd domu modlitwy dla Żydów w Pomiechówku znany jest dziś wyłącznie z zachowanego w zespole archiwalnym *Płocki Rząd Gubernialny* projektu wykonanego w 1886 roku, pod którym złożyli swoje podpisy czterej członkowie dozoru bóżniczego: Majer Kruk, M. Gingold, Dawid Mak i Szmeral Bejmowicz.⁵ Jakkolwiek, według Z. Glogera, budownictwo bóżnic drewnianych pod koniec XIX wieku nie przynosiło twórcom szacunku i wykazywało upadek w porównaniu z estetyką ciesielstwa dawnej Polski, jest to cenny ślad bytności ludności żydowskiej na Mazowszu, zwłaszcza że na temat Żydów w Pomiechówku nie mieliśmy jak dotąd wielu informacji⁶. Jak dotychczas bóżnica w Pomiechówku nie znalazła

swojego miejsca w literaturze traktującej o ukształtowaniu architektonicznym bóżnic drewnianych na ziemiach polskich, brak jej także w wykazie bóżnic drewnianych w najobszerniejszej publikacji na ten temat, autorstwa Marii i Kazimierza Piechotków⁷.

Zestaw zachowanych rysunków architektonicznych ukazuje kształt projektowanej bóżnicy (elewacja zachodnia i północna) oraz rodzaj konstrukcji, jej umiejscowienie na działce budowlanej i podział pomieszczeń we wnętrzu. Brak jest natomiast opisu technicznego, który przedstawiałby idee projektu oraz rysunków szczegółów budowlanych. Jak wynika z dokumentacji, bóżnica była niepozornym budynkiem o prostej bryle, jednokondygnacyjnym, przykrytym dachem naczółkowym o pokryciu wykonanym z gontu, którego skromny charakter przywołuje pamięć wiejskich synagog w Glinnem i w Wiśniowej. Pierwotnie budynek ten pełnił funkcję magazynu zbożowego. 9 września 1886 roku naczelnik powiatu płońskiego przedstawił gubernatorowi płockiemu raport wraz z planem jego przebudowy na dom modlitwy dla Żydów, który został zatwierdzony tydzień później.

Budynek domu modlitwy był orientowany, na planie prostokąta. Z zewnątrz zastosowano sumikowo-łatkową konstrukcję ścian. Wnętrze bóżnicy było podzielone na główną salę modlitewną (przeznaczoną wyłącznie dla mężczyzn) od strony południowej oraz sień i (prawdopodobnie) babiniec od północy. Do wnętrza budynku prowadziły dwie pary dwuskrzydłowych drzwi z nadświetleniem górnym, umieszczone na ścianie frontowej (zachodniej) – jedne wiodące do sali głównej, drugie – do sieni. Okna bóżnicy były pojedyncze i kwadratowe, o skrzydłach okiennych dzielonych szczeblinami na małe kwatery, umieszczone wysoko (w ścianie północnej umieszczono dwa okna w sieni i jedno w babiniecu). Sala główna była jednoprzestrzenna, na planie zbliżonym do kwadratu, nie podzielona słupami. Brak materiałów źródłowych uniemożliwia jej opisanie, zarazem pomocą może w tym znajomość standardowego wyposażenia tradycyjnej bóżnicy. Z całą pewnością na osi ściany wschodniej, między oknami, usytuowany był Aron Ha-kodesz, w którym przechowywano zwoje Tory. Naprzeciw szafy ołtarzowej usytuowana była centralnie bima, z której odczytywano uroczyste Tory i wygłaszano modlitwy i nauki. Pozostałe dwie sale bóżnicy – sień (pomieszczenie, w którym zazwyczaj umieszczano naczynie do rytualnego obmywania rąk) i wydzielone pomieszczenie dla kobiet

1. B. Chlebowski, W. Walewski [red.], *Słownik geograficzny Królestwa Polskiego i innych krajów słowiańskich*, t. 8, Warszawa 1887, s. 745.

2. Tamże.

3. S. Spector [red.], *The Encyclopedia of Jewish Life Before and During the Holocaust*, t. II, New York 2001, s. 1014.

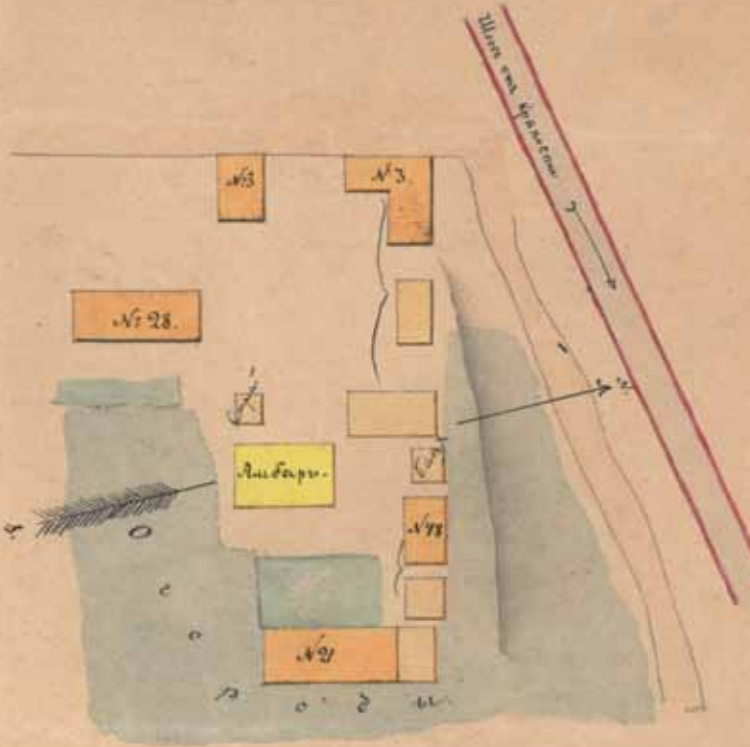
4. Tamże.

5. Archiwum Państwowe w Płocku, Płocki Rząd Gubernialny, sygn. 3197, k. 36-38.

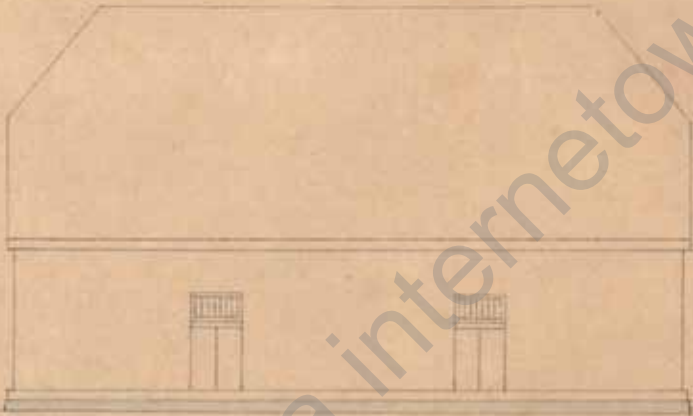
6. Z. Gloger, *Budownictwo drzewne i wyroby z drzewa w dawnej Polsce*, t. 1, Warszawa 1907, s. 53.

7. M. i K. Piechotkowie, *Bramy Nieba. Bóżnice drewniane na ziemiach dawnej Rzeczypospolitej*, Warszawa 1996.

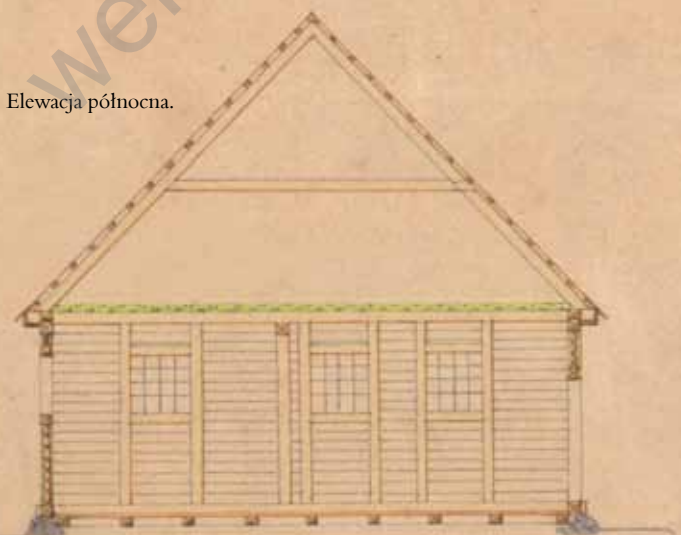
Rysunki z zasobu Archiwum Państwowego w Płocku.



Plan sytuacyjny.



Elewacja zachodnia.



Elewacja północna.

– babiniec, były także zbliżone w planie do kwadratu. Niewykluczone, że babiniec miał niezależne wejście od strony ściany wschodniej.

Według relacji rodowitej mieszkanki Pomiechówka, pani Haliny Rudzkiej, bóżnica była zlokalizowana na niewielkim placu w pobliżu dzisiejszej ulicy Kupieckiej (na obszarze, którego granice wyznacza ul. Kupiecka, ul. Warszawska i rzeka Wkra). Ulica ta przed wojną stanowiła największe skupisko Żydów w Pomiechówku. W pamięci pani Rudzkiej zapisała się także duża piekarnia żydowska u zbiegu wymienionych ulic, w której codziennie rano idąc do szkoły kupowała rogaliki, i przylegający do piekarni sklep spożywczy (również należący do Żydów), gdzie spotykała regularnie (rozdając słodycze biednym dzieciom) żonę gen. Felicjana Sławoja-Składkowskiego – Germaine Susanne. W pobliżu bóżnicy zlokalizowane były liczne żydowskie sklepy różnych branż (w tym elegancki sklep delikatesowy pani Zajdrowej, w którym zaopatrywali się ponoć nawet mieszkańcy Warszawy), magazyny i domy mieszkalne.

W oczach pani Haliny Rudzkiej dostrzec można iskrę, kiedy wspomina, jak nie mogąc oprzeć się swej ciekawości, zajrzała przez uchylone drzwi do wnętrza domu modlitwy, chcąc choć przez chwilę przyrzeć się żydowskiemu nabożeństwu. Jej dziecięcy postępek udaremniła jednak jej siostra śpiesząca do pobliskiego magła. Gdyby nie to, kto wie, czy nie mielibyśmy relacji z pierwszej ręki na temat wyglądu wnętrza zapomnianej dziś bóżnicy w Pomiechówku. Została ona zniszczona przez Niemców w 1939 roku.

Z informacji uzyskanej w Urzędzie Gminy wiemy, że przygotowywana jest obecnie monografia poświęcona Pomiechówkowi, której wydanie planowane jest na 2014 rok, a pracę nad nią prowadzi dr Piotr Oleńczak. Być może przyniesie więcej informacji na temat historii Żydów w Pomiechówku. Póki co, stanowi ona białą plamę w dziejach tej malowniczo położonej mazowieckiej wsi. ■

W głębi ul. Kupieckiej ponad 70 lat temu wznosił się budynek domu modlitwy; fot. K. Matusiak.

