

Stella Płaczek

Mapa w nauczaniu początkowym

Nauczyciel i Szkoła 2 (5), 109-121

1998

Artykuł został zdigitalizowany i opracowany do udostępnienia w internecie przez Muzeum Historii Polski w ramach prac podejmowanych na rzecz zapewnienia otwartego, powszechnego i trwałego dostępu do polskiego dorobku naukowego i kulturalnego. Artykuł jest umieszczony w kolekcji cyfrowej bazhum.muzhp.pl, gromadzącej zawartość polskich czasopism humanistycznych i społecznych.

Tekst jest udostępniony do wykorzystania w ramach dozwolonego użytku.

Mapa w nauczaniu początkowym

Zgodnie z intencją programu nauczania uczniów klas I–III obowiązuje opanowanie około 80 pojęć geograficznych. Część z nich uczniowie powinni opanować w pełnym, a część w niepełnym zakresie. Rozszerzenie tych pojęć nastąpi w klasach wyższych.

Kształtowanie pojęć geograficznych (głównie na lekcjach środowiska społeczno-przyrodniczego) wymaga od nauczyciela nauczania początkowego stosowania różnorodnych środków dydaktycznych. Jednym z nich jest mapa. Pełne wykorzystanie tego źródła informacji jest uwarunkowane zdobyciem przez uczniów umiejętności posługiwania się nim. Jednak, aby tę czynność opanować, uczniowie klas I–III muszą nauczyć się wyodrębniać pojedyncze elementy z całości treści przedstawionych na mapie. Bez wykształcenia umiejętności w tym zakresie nie może być mowy o przejściu do kształtowania umiejętności bardziej złożonych i o zrozumieniu przez uczniów treści map, z którymi będą pracować w późniejszych latach edukacji.

Z tego względu nauczyciel klas początkowych musi tak zorganizować proces nauczania-uczenia się, aby uczniowie nie tylko poznali pojęcia geograficzne, ale potrafili w oparciu o nie zdobyć wiedzę geograficzną na określonym poziomie. W jej zakres powinny wchodzić, oprócz znajomości pojęć, umiejętność czytania i analizy mapy, wykształcenie pamięci wzrokowej prowadzące do wytworzenia w umyśle dziecka tzw. mapy pamięciowej lub wyobrażeniowej oraz umiejętność wykorzystania tej wiedzy w różnych sytuacjach.

Czym więc jest mapa? W geografii funkcjonuje wiele określeń tego pojęcia. Jedno z nich mówi, że mapa jest dwuwymiarowym rysunkiem przedstawiającym zmniejszony i uogólniony obraz powierzchni Ziemi lub jej części przy użyciu umownych, symbolicznych środków geograficznych.

Analizując inne definicje można wskazać kilka istotnych elementów pojęcia „mapa” i stopniowo zapoznawać z nimi uczniów.

Są to:

- mapa-obraz, rysunek Ziemi lub części jej powierzchni,
- przedstawienie na mapie zjawisk i ich powiązań,
- zmniejszenie obrazu Ziemi,
- przedstawienie obrazu Ziemi na płaszczyźnie,
- użycie znaków, symboli kartograficznych.

Mapa, będąc środkiem dydaktycznym dostarczającym bodźców zmysłowi wzroku i przedstawiającym rzeczywistość za pomocą umownych symboli i znaków, spełnia określone funkcje:

- poznawczą — służy pośredniemu poznawaniu fragmentów rzeczywistości;
- kształcącą — jest narzędziem rozwijania zdolności poznawczych, kształci spostrzegawczość, wyobraźnię, orientację, myślenie;
- dydaktyczną — stanowi źródło wiadomości i umiejętności oraz ułatwia utrwalanie przerobionego materiału i sprawdzenie stopnia jego opanowania.

W procesie dydaktycznym najczęściej stosowanymi mapami są mapy fizyczne i polityczno-administracyjne (ogólnogeograficzne i tematyczne) dużych formatów lub zamieszczone w atlasach i podręcznikach.

Oprócz map przygotowanych przez zespoły kartografów nauczyciel może wykorzystać tworzone przez siebie i uczniów mapy indukcyjne i konturowe.

W klasie III wprowadza się mapę po raz pierwszy na zasadach naukowych. Ma być ona źródłem wiedzy geograficznej i niezbędnym narzędziem pracy na każdej niemal lekcji. Opanowanie umiejętności czytania i rozumienia mapy wymaga od dziecka dojrzałości umysłowej, na którą wpływ wywiera stopień rozwoju procesów poznawczych dzieci w młodszym wieku szkolnym (wrażenia, spostrzeganie, obserwacja, wyobraźnia, uwaga, pamięć, uczenie się, myślenie).

Podstawowym sposobem wykorzystania mapy w szkole jest jej analiza wizualna (czytanie mapy). Proces czytania mapy jest uwarunkowany kilkoma czynnikami.

Pierwszym z nich jest zasada samej percepcji wizualnej, na którą składa się dostrzeganie obrazu mapy, uzależnione od jego czytelności, rozróżnianie poszczególnych elementów i identyfikacja znaków w oparciu o legendę lub skojarzenie oznaczeń z reprezentowanymi przez nie obiektami.

Drugim czynnikiem jest ukierunkowanie procesu odbioru i cel, jakiemu ma służyć czytanie i analiza mapy. Gdy mamy do czynienia ze swobodnym spostrzeganiem obrazu mapy, uwagę naszą przyciągają elementy graficzne szczególnie wyróżniające się, elementy łatwo rozpoznawalne i znane. Przy ukierunkowanym czytaniu mapy koncentrujemy się na konkretnych treściach określonych zadaniem.

Trzecim czynnikiem jest zdolność do wykorzystania mapy uwarunkowana wprawą w posługiwaniu się językiem tego źródła wiadomości, wykształceniem pamięci wzrokowej, zdolnością grupowania i klasyfikowania informacji oraz łączenia ich z dotychczasową wiedzą.

Umiejętne odczytywanie treści mapy nie jest łatwe. By oswoić ucznia kl. III z mapą i nauczyć go odczytywania wyobrażonego na niej terenu, by pomóc mu w wyszukiwaniu konkretnych elementów i określaniu zależności pomiędzy nimi, a przez to nauczyć go myślenia pojęciami geograficznymi, warto stosować mapy uproszczone, tworzone przez nauczyciela i uczniów w toku procesu nauczania-uczenia się. Będą one wprowadzać dzieci w świat symboli i treści zawartych na mapie. Istotną ich zaletą jest to, że można na nich w sposób prosty i wyraźny przed-

stawiać te elementy krajobrazu, które w danym momencie są najważniejsze. Pamiętać przy tym należy, że każdemu symbolowi na mapie powinna odpowiadać w umyśle dziecka odpowiednia treść ukształtowana na podstawie rzeczywistości geograficznej.

Wyizolowanie poszczególnych elementów mapy jest ważne z tego względu, że ogólnie stosowane szkolne mapy fizyczne zawierają tak wiele informacji, że dziecko dziesięcioletnie nie potrafi ich rozpoznać, selekcjonować i hierarchizować.

Uproszczona mapa Polski jest w klasie III środkiem dydaktycznym ułatwiającym proces nauczania-uczenia się. Może być ona wykonana z płyty pilśniowej lub płyt styropianowych. Na przygotowanej płycie zaznacza się tylko granice państwa, linię brzegową, Wisłę i Odrę z głównymi dopływami. Oprócz tego opracowujemy zestaw oznaczeń, które w miarę realizacji treści kształcenia będziemy umieszczać na mapie. Oznaczenia te muszą być zgodne ze znakami, które są umieszczone na mapkach w podręcznikach i atlasach uczniowskich. Równocześnie z nanoszeniem na mapę nowych symboli tworzymy jej legendę.

Mapa tego rodzaju jest niezbędna przy wprowadzaniu nowego tematu, gdy ilustrujemy na niej elementy zagadnienia, które nie jest łatwo dostrzegalne i wyraźne na mapie fizycznej.

Wyłączając z treści innej mapy interesujące nas w danej chwili zagadnienia i ukazując rozmieszczenie zjawisk w bardzo wyraźny sposób, przyczyniamy się do kształtowania wyobraźni przestrzennej i pamięci wzrokowej uczniów. Porównywanie nowych treści naniesionych na uproszczoną mapę z treścią innych map kształci nie tylko spostrzegawczość ucznia, ale wdraża go do dokonywania analizy i uogólnień.

Uproszczoną mapę Polski możemy też stosować w części wstępnej lekcji, w celu powtórzenia zagadnień omawianych na poprzednich zajęciach, aby w oparciu o nie rozpocząć realizację nowych treści.

Kolejnym momentem nadającym się do wykorzystania tej mapy jest końcowa część lekcji, w której powtarzamy i utrwalamy zdobyte na lekcji wiadomości.

Innym przykładem pracy z mapą tego typu są lekcje powtórzeniowe. W ich trakcie uczniowie omawiają poszczególne elementy składające się na utworzoną mapę, określają ich powiązania, porównują z innymi mapami itp.

Mapa ta może być wykorzystana również na innych lekcjach, a oprócz tego stanowi dodatkowy element dekoracyjny klasy.

Konstruowanie na lekcjach środowiska społeczno-przyrodniczego uproszczonej mapy Polski pozwala nie tylko wprowadzać pojęcia geograficzne, wzbogacać ich treść, ale też wdrażać uczniów do poprawnego ich stosowania, co jest najwyższym stopniem opanowania pojęć.

Analizując omówiony wyżej problem przeprowadzono badania¹ mające na celu sprawdzenie, czy stosowanie takiej mapy ma wpływ na poziom osiągniętej przez uczniów wiedzy geograficznej i umiejętność orientacji na mapie.

Z wyników badań (zastosowano test słownikowy i test orientacji na mapie) wynika, że uczniowie pracujący z uproszczoną mapą Polski

- 1) osiągnęli wyższe średnie oceny z obydwu testów (test słownikowy 4,65; test orientacji na mapie — 4,60) niż uczniowie, którzy nie pracowali z tego rodzaju mapą (3,50; 3,65),
- 2) udzielili o 10,6% odpowiedzi poprawnych więcej (w łącznej punktacji testów),
- 3) w teście orientacji na mapie wykonali poprawnie o 20,4% zadań więcej,
- 4) w teście słownikowym udzielili o 10,8% odpowiedzi poprawnych więcej.

Przeprowadzone badania i ich wyniki dowodzą, że konstruowanie na lekcjach środowiska społeczno-przyrodniczego w klasie III uproszczonej mapy Polski pomaga w kształtowaniu pojęć geograficznych i nabywaniu przez uczniów wiedzy geograficznej.

Literatura

- Bukacka A., Wnuk G.: *Zeszyt ćwiczeń z geografii. Czwarta klasa*. Wrocław 1992.
- Czarnecki K.: *Szkolna wiedza pojęciowa uczniów klas początkowych*. Katowice 1995.
- Czarnecki K., Kowolik P.: *Sprawdzanie wiedzy pojęciowej uczniów klas początkowych*. Katowice 1993.
- Czarnecki K., Kowolik P.: *Metoda badań szkolnej wiedzy pojęciowej uczniów klas I-III*. Katowice 1994.
- Czekańska M.: *Zarys metodyki geografii*. Warszawa 1959.
- Dylikowa A. (red.): *Dydaktyka geografii w szkole podstawowej*. Warszawa 1990.
- Korzeniewski B.: *Kształtowanie pojęć geograficznych w nauczaniu początkowym*. Warszawa 1985.
- Kupisiewicz C.: *Podstawy dydaktyki ogólnej*. Warszawa 1977.
- Pietkiwicz S., Żmuda S.: *Słownik pojęć geograficznych*. Warszawa 1973.
- Tywoński K.: *Pomoce naukowe do nauczania geografii fizycznej*. Warszawa 1971.

¹ Placzek S.: *Wykorzystanie mapy Polski w kształtowaniu pojęć geograficznych na lekcjach środowiska społeczno-przyrodniczego w klasie III*. Praca magisterska napisana pod kierunkiem dr Piotra Kowolika w Katedrze Pedagogiki Wczesnoszkolnej UŚ. Katowice 1996.

Test słownikowy

Instrukcja dla ucznia: Masz przed sobą test z różnymi zadaniami. Staraj się je wszystkie rozwiązać poprawnie, wpisując właściwą odpowiedź do specjalnego arkusza. Zadania są ponumerowane. Uważaj, żeby numer odpowiedzi zgadzał się z numerem pytania. Pracuj samodzielnie. Jeżeli nie potrafisz podać poprawnej odpowiedzi na pytanie, to pozostaw je i wykonaj kolejne zadania. Po rozwiązaniu testu powróć do zadań nie rozwiązanych, a jeśli nadal nie umiesz na nie odpowiedzieć, napisz „nie wiem”.

Przykład:

Jak nazywamy człowieka, który leczy ludzi?

Odp.: lekarz

Zadania słownikowe

Jak nazywamy?

1. miejsce na ziemi, z którego wypływa woda?
2. zbiornik wodny rozlany na dużym terenie ziemi?
3. teren wodny, do którego wpadają małe strumyczki?
4. miejsce, w którym rzeka wpada do morza?
5. miejsce na morzu, w którym statki oczekują na pozwolenie wplynięcia do portu?
6. statki służące do połowu ryb?
7. wyznaczone miejsca, przez które przechodzi się do sąsiednich państw?
8. miejsce w porcie, do którego przyplływają statki pasażerskie?
9. symbole znajdujące się na mapie, które informują o sposobie przedstawiania różnych obiektów?

Dokończ zdania:

10. Miejsce odlotu i przylotu samolotów nazywamy
11. Nadmiar wody w korytach rzek, wylewający się na pola, łąki, wsie i miasta, nazywamy
12. Urządzenie, które w czasie mgły lub nocy pokazuje statkom drogę do portu sygnałem świetlnym i dźwiękowym, nazywamy
13. Zbudowana przegroda rzeki to
14. Przyrząd, który określa kierunki widnokregu, to
15. Miejsce, w którym woda z urwiska skalnego spada do dół, to

Podaj pełną nazwę skrótów:

16. RP
17. PKS

- 18. PKP
- 19. Pn.
- 20. Pd.
- 21. Wsch.
- 22. Zach.

W pytaniach 23, 24, 25, 26-musisz wybrać właściwą odpowiedź spośród trzech podanych i zaznaczyć ją w karcie odpowiedzi przez skreślenie litery, która tę odpowiedź oznacza.

Przykład:

TULIPAN to:

- a) ptak;
- b) duży motyl;
- c) kwiat.

Odp.: a b ~~c~~

23. WYDMA to:

- a) nazwa rzeki;
- b) piaszczysty pagórek lub wzgórze usypane przez wiatr;
- c) nazwa drzewa iglastego.

24. BURSZTYN to:

- a) żywica iglastych drzew znajdująca np. na morskiej plaży;
- b) nazwa ptaka o jasnobrązowym upierzeniu;
- c) ślimak żyjący na podmokłych łąkach.

25. TRANSPORT to:

- a) nazwa części stoczni;
- b) skrót nazwy nabrzeża portowego;
- c) przewożenie i przenoszenie ładunków oraz przewożenie osób.

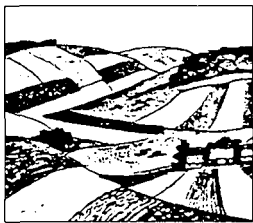
26. STOLICA to:

- a) nazwa szczytu góry;
- b) miasto będące siedzibą naczelnych władz państwa;
- c) nazwa miasta w województwie katowickim.

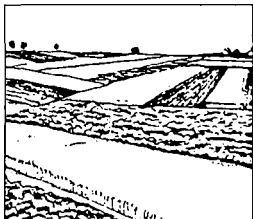
27. Jaki to krajobraz?



28. Jaki to krajobraz?



29. Jaki to krajobraz?



30. Jaki to krajobraz?



Karta odpowiedzi

Pytania od 1 do 30

Zadania słownikowe:

1.
2.
3.
4.
5.
6.
7.
8.
9.
10.
11.
12.
13.
14.
15.
16.
17.
18.
19.
20.
21.
22.
23. a b c
24. a b c
25. a b c
26. a b c
27.
28.
29.
30.

Odpowiedzi poprawne do Testu słownikowego ze Środowiska społeczno-przyrodniczego dla uczniów klas III

Pojęcia geograficzne:

- | | |
|------------------------|---------------------------------------|
| 1. źródło | 16. Rzeczpospolita Polska |
| 2. jezioro | 17. Państwowa Komunikacja Samochodowa |
| 3. rzeka | 18. Polskie Koleje Państwowe |
| 4. ujście rzeki | 19. północ |
| 5. reda | 20. południe |
| 6. kutry | 21. wschód |
| 7. przejście graniczne | 22. zachód |
| 8. nabrzeże | 23. wydma — odpowiedź „b” |
| 9. legenda | 24. bursztyn — odp. „a” |
| 10. lotnisko | 25. transport — odp. „c” |
| 11. powódź | 26. stolica — odp. „b” |
| 12. latarnia morska | 27. krajobraz górski |
| 13. zapora | 28. krajobraz wyżynny |
| 14. kompas | 29. krajobraz nizinny |
| 15. wodospad | 30. krajobraz nadmorski |

„Klucz” do oceny wyników rozwiązane go testu słownikowego

Punkty	Ocena
25–30	bardzo dobry
19–24	dobry
13–18	dostateczny
7–12	niedostateczny
1–6	bardzo słaby

Test orientacji na mapie

Zadania dotyczące orientacji na mapie

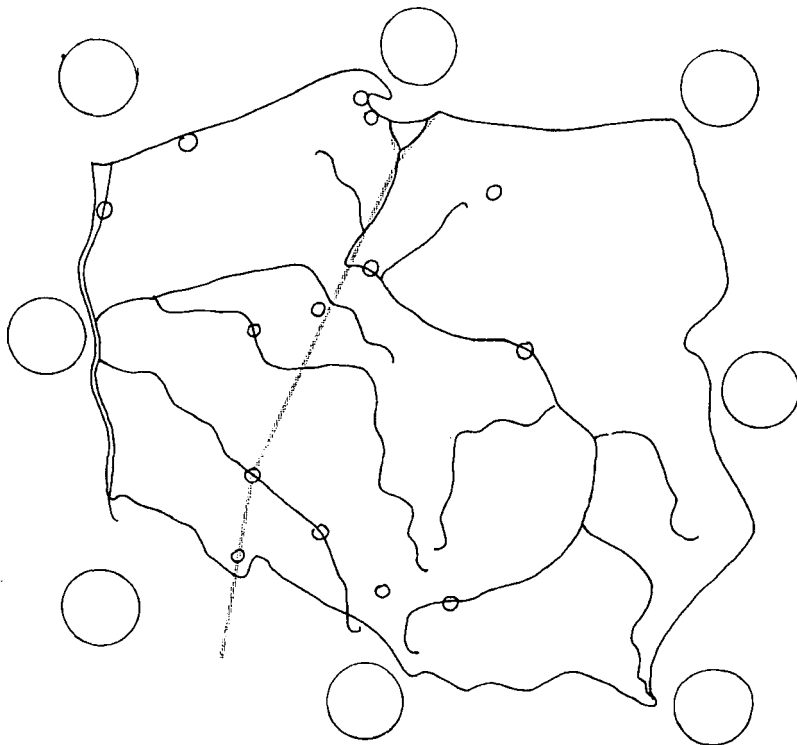
Odpowiedzi na pytania od 31 do 40 zaznacz na mapce, używając tylko takich kolorów, które są określone w pytaniach.

Zaznacz na mapie:

31. kolorem niebieskim — linię brzegową (wybrzeże) naszego kraju i napisz, jak nazywa się morze, nad którym leży Polska;
32. kolorem niebieskim — Wisłę i Odrę i napisz nazwy tych rzek;
33. kolorem brązowym — granicę, która przebiega przez góry;
34. kolorem żółtym — dawne stolice Polski i napisz, jak nazywały się te miasta;
35. kolorem czerwonym — obecną stolicę Polski i napisz, jak nazywa się to miasto;
36. kolorem czarnym — miasta, w których znajdują się porty; napisz nazwy tych miast;
37. kolorem zielonym — prawobrzeżne dopływy Wisły;
kolorem pomarańczowym — lewobrzeżne dopływy Wisły;
38. W kółka zaznaczone na mapce wpisz skróty:
Pn., Pd., Wsch., Zach., Pn.-Wsch., Pn.-Zach., Pd.-Wsch., Pd.-Zach.;
39. Wypisz nazwy tych miast, które leżą nad Wisłą: Gniezno, Kraków, Zielona Góra, Wisła, Katowice, Szczecin, Kołobrzeg, Warszawa, Poznań, Toruń, Bydgoszcz, Opole;
40. Co wyznacza żółta linia nakreślona na mapce?

Karta odpowiedzi

Pytania od 31 do 40



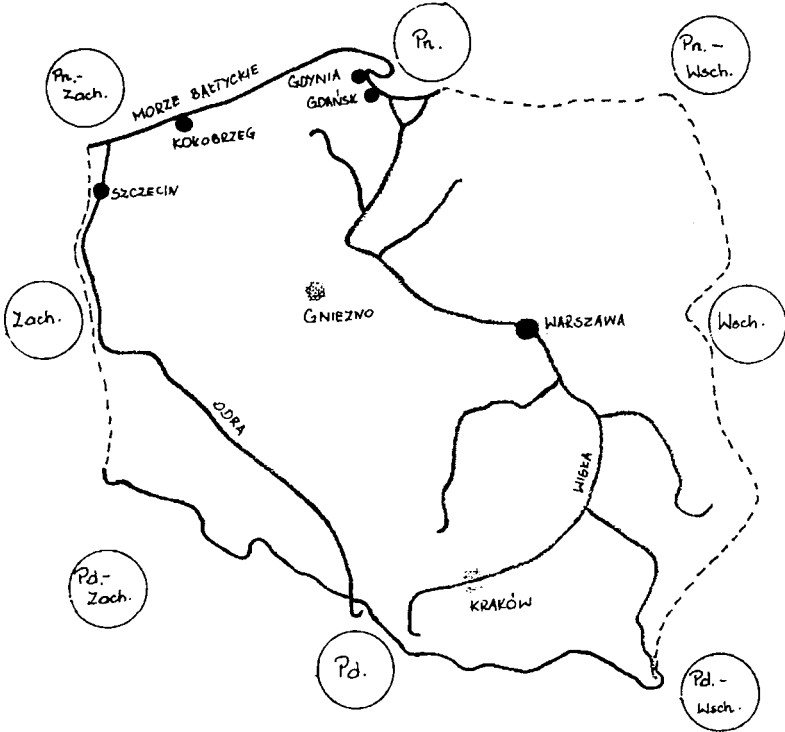
39.

.....

40.

.....

Odpowiedzi poprawne
do testu orientacji na mapie dla uczniów kl. III



39. Kraków, Wisła, Warszawa, Toruń, Bydgoszcz

40. bursztynowy szlak

„Klucz” do oceny wyników rozwiązane go testu orientacji na mapie

Punkty	Ocena
33–40	bardzo dobry
25–32	dobry
17–24	dostateczny
9–16	niedostateczny
1–8	bardzo słaby

Metryczka

1. Nazwisko i imię
2. Płeć
3. Pochodzenie społeczne
4. Poziom wykształcenia rodziców ucznia
5. Poziom kwalifikacji zawodowych nauczyciela
6. Staż pracy nauczyciela

1. *Test słownikowy:* *punktacja ocena*

2. *Test orientacji na mapie:* *punktacja ocena*

1. Suma punktów w teście
2. Ocena wyniku testu
3. Podpis osoby prowadzącej badania
4. Data badania