

Konstantinos Tsirigotis, Ewa Lewik-Tsirigotis

Niektóre aspekty funkcjonowania osobowościowego kandydatów na nauczycieli

Nauczyciel i Szkoła 1-2 (22-23), 155-174

2004

Artykuł został zdigitalizowany i opracowany do udostępnienia w internecie przez Muzeum Historii Polski w ramach prac podejmowanych na rzecz zapewnienia otwartego, powszechnego i trwałego dostępu do polskiego dorobku naukowego i kulturalnego. Artykuł jest umieszczony w kolekcji cyfrowej bazhum.muzhp.pl, gromadzącej zawartość polskich czasopism humanistycznych i społecznych.

Tekst jest udostępniony do wykorzystania w ramach dozwolonego użytku.

Niektóre aspekty funkcjonowania osobowościowego kandydatów na nauczycieli

Wstęp

Osobowość nauczyciela jest czynnikiem niezmiernie ważnym w procesie nauczania i wychowywania, ponieważ przez nią, jak przez „filtr” przechodzą wszystkie cele i założenia edukacyjne, programy edukacyjne itp. Innymi słowy, nie tylko rozporządzenia i wytyczne ministerialne (gdzieś tam „na górze” bliżej nie określonej) dla ucznia dalekie, lecz również osobowość nauczyciela jest w tych procesach ważna, ponieważ to nauczyciel w życiu szkolnym codziennie styka się z uczniem. W związku z tym, od tego jakim on jest człowiekiem zależy to, jaki będzie jego wpływ na ucznia (nie tylko jako specjalisty, fachowca, lecz również jako człowieka).

W pracy niniejszej, za Murray¹ em¹, ujmujemy **osobowość** jako organ kierujący ciałem, instytucję, która od urodzenia aż do śmierci zajęta jest nieustannie transformacyjnymi operacjami funkcjonalnymi. Uważa on, że osobowość to hipotetyczna struktura umysłu, organizacja stanów i procesów, która manifestuje się w sposób powtarzalny w wewnętrznych i zewnętrznych aktach zachowania; ważny w jego koncepcji jest wymiar czasu: organizm dla niego to „time binding organizm”, czyli człowiek zachowuje wspomnienia z przeszłości, żyje terażniejszością i przewiduje zdarzenia w przyszłości². Do struktury osobowości zalicza on jako zmienne, potrzeby (jawne i ukryte), różne wewnętrzne czynniki i ogólne cechy.

Potrzeba, jest konstruktem (dogodną fikcją lub pojęciem hipotetycznym), który reprezentuje pewną siłę (o nieznannej fizykochemicznej naturze) w okolicy mózgu, siłę, która organizuje percepcję, apercepcję, myślenie, dążenia, akt woli i działanie w taki sposób, żeby zmienić w określonym kierunku pewną istniejącą niezadowalającą sytuację.

Wymienia on potrzeby pierwotne, wiscerogenne (primary, viscerogenic needs) i wtórne, psychogenne (secondary, psychogenic n.), ze względu na ich pochodze-

¹ Murray H. A., *Próba analizy sił kierunkowych osobowości*, [W]: Reykowski J.(red.), *Problemy osobowości i motywacji w Psychologii amerykańskiej*, PWN, Warszawa 1964

² Murray H.A., Kluckhohn C., Schneider D., *Personality in nature, society and culture*, New York 1953, Knopf.

nie". Ze względu na kierunek i nastawienie wyróżnia potrzeby pozytywne, „do, ku” (positive, adient n.) oraz negatywne, „od” (negative, abient). Pod względem związków czynnościowych wyróżnia potrzeby uzupełniające, pomocnicze (subsidiary) i determinanty. Ze względu na pozycję człowieka w stosunku do przedmiotu potrzeby wymienia też potrzeby infrawertywne i suprawertywne. Jeśli chodzi o "adresata" korzyści płynących z zaspokojenia wymienia potrzeby egocentryczne lub egofilne (egophile; gr., $\epsilon\gamma\omega = \text{ja} + \phi\iota\lambda\omega = \text{kocham, miłuję}$) i socjocentryczne lub socjofilne. Ze względu na kryterium jawności wyróżnia potrzeby jawne, „uprzedmiotowione” (objectified) i ukryte, latentne, „na wół uprzedmiotowione”, „upodmiotowione” (latent, semiobjectified, subjectified). Świadome i nieświadome potrzeby wymienia ze względu na kryterium świadomości³. Następnie wyróżnił potrzeby czynnościowe (activity n.), do których zalicza potrzeby aktywności (process n.) i potrzeby formy (mode n.), oraz potrzeby „efektu” (effect n.); ponadto wymienia też potrzeby twórczości (creativity n.), potrzeby proaktywne, reaktywne, proreaktywne i reproaktywne oraz potrzeby mające przewagę (prepotency) wobec innych, dominujące, pilne⁴.

Ważnym elementem osobowości człowieka jest hierarchia wartości przez niego uznawanych. Nauczyciel/wychowawca w sposób świadomy lub nieświadomy przekazuje uczniom/wychowankom informacje czy sygnały o wartościach przez siebie uznawanych czy wręcz wychowuje ich wedle swojej hierarchii wartości. Wychowanie zatem można rozpatrywać jako proces wpajania wartości.

W pracy niniejszej przyjmujemy, że **wartość** to pojedyncze przekonanie kierujące sądami i działaniem; jest to trwałe przekonanie, że określony sposób postępowania lub ostateczny cel istnienia jest osobiście lub społecznie preferowany w stosunku do przeciwnego lub odwrotnego sposobu postępowania bądź celów istnienia.

Rokeach dzieli wartości na **instrumentalne (instrumental values)** i **ostateczne (terminal v.)**, co wynika z różnic między preferowanymi sposobami zachowania a preferowanymi celami egzystencji, między wartościami reprezentującymi środki i cele. **Wartość instrumentalna** to pojedyncze przekonanie (single belief), w formie: „Wierzę że taki to a taki sposób postępowania (np. ambicja, odwaga) jest osobiście i społecznie preferowany we wszystkich sytuacjach i wobec wszystkich przedmiotów”; wartości instrumentalne to jakby modelowe zachowania, które znajdują odbicie w dyrektywach i celach działania. Wśród wartości instrumentalnych wyróżnia on wartości moralne (moral v.) i wartości kompetencyjne lub sprawnościowe (competence v.). Z drugiej strony, wartość ostateczna to stwierdzenie o formie: „Wierzę, że taki to a taki cel ostateczny egzystencji (np.

³ Murray H. A. (red.), *Explorations in personality*, Oxford University Press, New York 1949.

⁴ Murray H. A., *Próba analizy sił kierunkowych osobowości*, (w): Reykowski J. (red.), *Problemy osobowości i motywacji w Psychologii amerykańskiej*, PWN, Warszawa 1964

mądrość, prawdziwa przyjaźń) osobiście lub społecznie wart jest walki". Wartości ostateczne to wartości autoteliczne, nadrzędne, stanowią przedmioty dążeń. Autor dzieli je na osobiste lub osobowościowe (personal v.) i społeczne (social v.). Wartości mogą być osiągnane tylko poprzez realizację założonych celów życiowych i dlatego sferę wartości celów życiowych (dążeń) powinna charakteryzować zgodność, spójność i komplementarność.

Im ważniejsza jest dana wartość, tym silniej wpływa na życie psychiczne i na zachowanie człowieka^{5, 6}.

Rozpatrując kwestię osobowości nauczyciela przykładowo wymienimy badania przeprowadzone na początku lat '80-tych oraz badania z ubiegłego roku, w których zastosowano tę samą metodologię.

Bartel i Michowska-Gorysz⁷ zrealizowały projekt badań wśród nauczycieli przedszkół, szkół podstawowych i akademickich za pomocą Testu Przymiotników zakładając, że między nauczycielami pracującymi na różnych szczeblach edukacyjnych, powinno zachodzić podobieństwo; interesowały się one nasileniem u nauczycieli potrzeby zmian (zachowania innowacyjne, postawa twórcza) oraz potrzeby rozumienia siebie i innych (funkcje osobotwórcze). Na podstawie wyników tych badań stwierdziły m.in., że nasilenie potrzeby zmian i potrzeby rozumienia siebie i innych mieściło się w granicach wyników średnich, tj. były niższe od oczekiwanych, oraz że u nauczycieli pracujących ponad 20 lat, występowało gorsze przystosowanie społeczne.

Autorzy nowszych badań⁸ zainteresowali się zbadaniem możliwych różnic między realnym a idealnym obrazem siebie u nauczycieli, również za pomocą testu przymiotnikowego (ACL). W wyniku tych badań, autorzy ci doszli do wniosku, że badani nauczyciele sprawnie funkcjonują w sferze działaniowej i zadaniowej, mają zadowalające kontakty interpersonalne, predyspozycje do kierowania innymi, zaufanie do siebie i poczucie samokontroli; autorzy za niepokojące uznali stwierdzone u badanych osób zachowania obronne, niską tendencję do zmiany dotychczasowego sposobu funkcjonowania, niski poziom działania intuicyjnego oraz tendencje do podejmowania podrzędnych ról społecznych.

Ponieważ w większości dotychczasowych prac badano różne aspekty funkcjonowania nauczycieli już pracujących^{9, 10, 11}, w pracy niniejszej postanowiono zba-

⁵ Rokeach M., *Beliefs, attitudes and values*, Jossey-Bass, San Francisco 1968.

⁶ Rokeach M., *The nature of human values*, Free Press, New York 1973.

⁷ Bartel S., Michowska-Gorysz D., *Próba charakterystyki psychologicznej nauczycieli*, „Psychologia Wychowawcza”, 1983, 5

⁸ Poleszak W., Bogucki J., *Cechy osobowości wybranych grup nauczycieli w świetle analizy psychologicznej*, „Edukacja”, 2000, 1

⁹ Schulz R., *Kształtowanie postaw i zachowań innowacyjnych nauczyciela*, „Nauczyciel i Wychowanie”, 1977, 3

¹⁰ Włodarski Z., *Pożądane cechy nauczyciela i sposoby porozumiewania się w procesie nauczania*, (w:) Przetacznikowa M., Włodarski Z.: *Psychologia Wychowawcza*, PWN, Warszawa 1979

¹¹ Zaborowski Z., *Psychospołeczne determinanty pracy nauczyciela*, „Kwartalnik Pedagogiczny” 1978, 4

dać osobowościowe funkcjonowanie kandydatów na nauczycieli, tj. studentów kierunków nauczycielskich, w tym również ich system wartości.

Metodologia badań

W celu zrealizowania postawionych celów badawczych badaniom poddano 70-osobową grupę studentów (35 mężczyzn, 35 kobiet) kierunków nauczycielskich w Kolegium Nauczycielskim w Wieluniu za pomocą polskiej wersji Adjective Check List (ACL) Gougha i Heilbruna, tj. *Testu Przymiotników i Kwestionariusza (Skali) Wartości*, tj. polskiej wersji *Rokeach Value Survey (RVS, VS)* M. Rokeacha^{12, 13, 14} w opracowaniu Brzozowskiego^{15, 16, 17} z uwagi na dopracowaną i rozbudowaną koncepcję wartości tegoż autora.

Test Przymiotników (ACL) składa się z 300 określeń opisujących różne cechy osobowości; zostało ono skonstruowane do zbadania **cech osobowości i potrzeb**. Najnowsza amerykańska wersja zawiera 37 skal, do których w niniejszej pracy dołączono jeszcze 4 (Dfn i Lab ze starszej wersji oraz Sam lub Sac i Opt Matkowskiego). Skale narzędzia zostały uporządkowane w **pięć grup**. **Pierwszą część stanowią 4 skale „modus operandi”** mające częściowo charakter **skal kontrolnych** informujących o postawie, jaką przyjęła osoba badana wobec sytuacji badania i ostrzegających przed możliwościami zniekształceń wyników pozostałych skal.

1. No.Ckd-Całkowita Liczba Zaznaczonych (wybranych) Przymiotników (Number of Adjectives Checked).

Wynik w tej skali jest istotny przy obliczaniu wyników standardowych pozostałych skal; wskazuje również na poziom aktywności w oddziaływaniach i kontaktach z innymi.

2. Fav-Liczba wybranych przymiotników pozytywnych (Number of favorable adjectives).

Skala bada skłonność do oddziaływań związanych ze zdobywaniem akceptacji społecznej i konwencjonalnego zachowania.

3. Unfav-Liczba wybranych przymiotników negatywnych (Number of unfavorable adjectives).

¹² Rokeach M., *Beliefs, attitudes and values*, Jossey-Bass, San Francisco 1968.

¹³ Rokeach M., *The nature of human values*, Free Press, New York 1973.

¹⁴ Rokeach M., *Value Survey*, Halgren Tests, Sunnyvale, 1982.

¹⁵ Brzozowski P., *Polska wersja Testu Wartości Rokeacha i jej teoretyczne podstawy*, „Przegląd Psychologiczny”, 1986, 2, 527-40.

¹⁶ Brzozowski P., *Skala Wartości-Polska wersja testu Milтона Rokeacha*, [W:] Drwał R.Ł. (red.): *Techniki kwestionariuszowe w diagnostyce psychologicznej*, UMCS, Lublin 1987, 81-122.

¹⁷ Brzozowski P., *Skala Wartości (SW)*. Polska adaptacja Value Survey M. Rokeacha. Podręcznik, PTPsychol., Warszawa 1989.

Wyniki w tej skali wskazują na stopień kontroli nad wrogimi, agresywnymi nastawieniami.

4. Com-Typowość (Comunality).

Skala ta została wprowadzona później i ma zadanie dwojakie: identyfikację niezetelnie wypełnionych protokołów oraz ocenę czynnika typowości odpowiedzi¹⁸.

5. Dfn-Nastawienie obronne (Defensivness).

Skala ta stosowana w pracy niniejszej pochodzi ze starszej wersji narzędzia i za zadanie ma wykrywanie fałszowania odpowiedzi¹⁹.

Drugą część narzędzia stanowi grupa 15 skal potrzeb skonstruowanych w oparciu o koncepcję potrzeb Murray'a, pozwalających na określenie osobowościowych korelatów potrzeb psychicznych.

6. Ach-Potrzeba Osiągnięć (Achievement).

Dążenie do osiągania sukcesu i społecznie uznawanego znaczenia.

7. Dom-Potrzeba Dominacji (Dominance).

Dążenie do pełnienia przywódczej roli w grupie oraz chęć wywierania wpływu na innych.

8. End-Potrzeba Wytrwałości (Endurance).

Potrzeba wytrwania w podejmowanych przedsięwzięciach.

9. Ord-Potrzeba Porządku (Order).

Troska o porządek, systematyczność, organizowane i planowanie swojej aktywności.

10. Int-Potrzeba Rozumienia siebie i innych (Intracception).

Dążenie do rozumienia swego zachowania i postępowania innych.

11. Nur-Potrzeba Opiekowania się innymi (Nurturance).

Angażowanie się w działania na rzecz innych (materialnie lub emocjonalnie).

12. Aff-Potrzeba Przynależności, afiliacji (Affiliation).

Poszukiwanie i utrzymywanie przyjaznych stosunków z wieloma osobami.

13. Het-Potrzeba Kontaktów Heteroseksualnych (Heterosexuality).

Poszukiwanie kontaktów i czerpanie zadowolenia z interakcji z równymi sobie osobami płci przeciwnej.

14. Exh-Potrzeba Ekshibicjonizmu, pokazania się (Exhibition).

Tendencja i gotowość do zachowań zmierzających do zwracania na siebie uwagi.

¹⁸ Gough H. G., Heilbrun A. B. (Jr), *The Adjective Check List manual*, Palo Alto 1980, Consulting Psychologists Press.

¹⁹ Gough H. G., Heilbrun A. B. (Jr), *The Adjective Check List Manual*, Palo Alto 1971, Consulting Psychologists Press.

15. **Aut-Potrzeba Autonomii (Autonomy).**
Potrzeba działania niezależnego od innych ludzi oraz od społecznych oczekiwań i wartości.
16. **Agg-Potrzeba Agresji (Aggression).**
Tendencja do zachowań atakujących innych lub sprawiających innym przykrość.
17. **Cha-Potrzeba Zmian (Change).**
Tendencja do poszukiwania nowych doświadczeń i unikania rutyny.
18. **Suc-Potrzeba Oparcia (Succorance).**
Zabieganie o miłość, sympatię, pomoc lub emocjonalne wsparcie ze strony innych.
19. **Aba-Potrzeba Poniżenia się (Abasement).**
Wyrażanie poczucia niższości przez przeżywanie poczucia winy i samokrytycyzm lub niezaradność społeczną.
20. **Def-Potrzeba Uległości (Deference).**
Skłonność do poszukiwania i podejmowania podporządkowanych ról w stosunkach z innymi.
Trzecia część narzędzia zawiera 10 skal tematycznych, obejmujących różne aspekty osobowości i zachowań interpersonalnych.
21. **CRS-Gotowość do poddania się poradnictwu (Counseling Readiness Scale).**
Poziom motywacji do zmiany siebie pod wpływem oddziaływań psychokorekcyjnych i psychoterapeutycznych.
22. **S-Cn-Samokontrola (Self-Control).**
Poziom kontrolowania się i koncentracji na przestrzeganiu norm społecznych.
23. **S-Cfd-Zaufanie do samego siebie (Self-Confidence).**
Poziom zrównoważenia i pewności siebie w relacjach interpersonalnych.
24. **P-Adj-Przystosowanie Osobowościowe (Personal Adjustment).**
Poziom życiowego optymizmu i zdolności adaptacyjnych.
25. **ISS-Skala Idealnego „Ja” (Ideal Self Scale).**
Skala ta pozwala określić stopień zgodności obrazu siebie z preferowanym ideałem osobowości i stanowi alternatywną strategię wobec skali P-Adj w zakresie oceny przystosowania.
26. **CPS-Skala Twórczej Osobowości (Creative Personality Scale).**
Bada ona twórcze właściwości osobowości.
27. **MLS-Skala (wojskowych) Zdolności Przywódczych (Military Leadership Scale).**

Skala opracowana dla celów wojska, diagnozuje cechy przydatne w kierowaniu grupami ludzkimi.

28. Mas-Skala Męskości (Masculine Attributes Scale) oraz

29. Fem-Skala Kobiecości (Feminine Attribute Scale).

Skale te spełniają trzy funkcje, z których najważniejsza to umiejscowienie osób badanych na kontinuum, którego jeden kraniec obejmuje cechy „mniej” męskie, bardziej zależne i skromne, drugi zaś zachowania „męskie”, pełne inicjatywy.

30. Lab-Skala Labilności (Lability)

Skala bada takie cechy jak spontaniczność, elastyczność, brak konwencjonalizmu, indywidualizm.

Czwarta część narzędzia to 5 skal opracowanych na bazie teorii Analizy Transakcyjnej Berne'a, wedle której zachowania intrapsychiczne i interpersonalne, „transakcje”, można opisywać w kategoriach poszczególnych stanów ego, jako wywodzące się z jego trzech pierwotnych stanów. Te trzy podstawowe stany pełnią pięć funkcji, które są obecne w każdej transakcji.

31. CP-Rodzic Krytyczny (Critical Parent).

Tendencje do zachowań surowych, rygorystycznych i karzących w stosunku do innych.

32. NP-Rodzic Wychowujący (Nurturing Parent).

Tendencje do zachowań opiekuńczych i ochronnych w stosunku do innych.

33. A-Dorosły (Adult).

Poziom integracji osobowościowej i zdolności do empatii.

34. FC-Naturalne (swobodne) Dziecko (Free Child).

Tendencje do działań spontanicznych, umiejętność zaspokajania własnych pragnień emocjonalnych.

35. AC-Przystosowane Dziecko (Adapted Child).

Poziom przystosowania do wymogów społecznych, uleganie konwencjonalnym zachowaniom.

Ostatnią, piątą część narzędzia stanowią 4 skale **Oryginalności-Inteligencji** oparte na koncepcji **Welsha**, wg której twórczość (oryginalność) i inteligencja stanowią niezależne wymiary i struktury osobowości; dla tych wymiarów stworzył on dwa neologizmy: **Origence** i **Intellectence**. Jakości te mogą występować w czterech różnych, niezależnych od siebie konfiguracjach obrazujących odmienne funkcjonowanie osobowości.

36. AI-Wysoka Oryginalność, Niska Inteligencja.

Typ histrioniczny i obdarzony wyobraźnią.

37. A2-Wysoka Oryginalność, Wysoka Inteligencja.

Typ intelektualny i intuicyjny.

38. A3-Niska Oryginalność, Niska Inteligencja.

Typ pragmatyczny i konwencjonalny.

39. A4-Niska Oryginalność, Wysoka Inteligencja.

Typ naukowy i analityczny.

Skale Com, ISS, CPS, MLS, Mas, Fem, CP, NP, A, FC, AC, A1, A2, A3 i A4 są nowe i występują w wersji narzędzia z 1980r.

W Polsce narzędzie to jest od dawna stosowane w kilku różnych wersjach; z tego powodu Matkowski przeprowadził adaptację i normalizację oraz dodał skalę **Samoakceptacji (Sam, S-ac)** i **Optymizmu (Opt)**, które zastosowano również w pracy niniejszej^{20, 21, 22}.

Zadanie osoby badanej polega jedynie na oznaczeniu tych przymiotników, spośród 300, które opisują ją samą. Instrukcja i wykonanie jest bardzo proste a to zdecydowało o wyborze tej techniki do badań w niniejszej pracy. Skale tak oryginalnej wersji jak i adaptacji ACL dokonanej przez Matkowskiego charakteryzują się wysoką rzetelnością i trafnością.

Kwestionariusz (Skala) Wartości (RVS) służy do pomiaru wartości podmiotowych i składa się z dwóch podskal po 18 pozycji każda; jedna z podskal przeznaczona jest do pomiaru **Wartości Ostatecznych (WO)**, tj. najważniejszych celów istnienia a druga do badania **Wartości Instrumentalnych (WI)**, tj. najogólniejszych sposobów postępowania. W tej pracy zastosowana została polska adaptacja wersji E, w której ob. otrzymuje dwie listy po 18 wartości każda (WO i WI) i jej zadanie polega na porangowaniu ich od 1 do 18 wg ważności każdej wartości dla niej; rangę 1 otrzymuje wartość najważniejsza a 18 najmniej ważna. Wartości w podskalach są ułożone alfabetycznie i przy nazwie każdej wartości jest dopisane krótkie jej określenie. Nazwy wartości w podskali WI mają formę przymiotnika, imiesłowa lub inną, do określania najbardziej preferowanych sposobów postępowania.

I. WARTOŚCI OSTATECZNE

Bezpieczeństwo Narodowe (Zabezpieczenie przed napaścią).

Bezpieczeństwo Rodziny (Troska o najbliższych)

²⁰ Matkowski M., *Test Przymiotników jako narzędzie do badania struktury potrzeb jednostki*, „Przeгляд Psychologiczny”, 1984, 2

²¹ Wolińska Jolanta, Drwal R. L., *Test Przymiotnikowy ACL H.G. Gougha i A.B. Heilbruna w badaniach samooceny i percepcji społecznej*, [W]: Drwal R. (red.): Techniki kwestionariuszowe w diagnostyce psychologicznej. Wybrane zagadnienia, UMCS, Lublin 1987

²² Wolińska J., Drwal R.L., *Test Przymiotnikowy (ACL) H.G. Gougha i A.B. Heilbruna w badaniach samooceny i percepcji społecznej*, [W]: Drwal R.L. (red.): Adaptacja kwestionariuszy osobowości PWN, Warszawa 1995

Dojrzała Miłość (Bliskość seksualna i duchowa)
Dostatnie Życie (Dobrobyt)
Mądrość (Dojrzałe Rozumienia życia)
Poczucie Dokonania (Wniesienie trwałego wkładu)
Poczucie Własnej Godności (Samopoważanie)
Pokój na Świecie (Świat wolny od wojen i konfliktu)
Prawdziwa Przyjaźń (Bliskie koleżeństwo)
Przyjemność (Miłe uczucia, brak nadmiernego pośpiechu)
Równowaga Wewnętrzna (Brak konfliktów wewnętrznych)
Równość (Braterstwo, jednakowe szanse dla wszystkich)
Szczęście (Radość, zadowolenie)
Świat Piękna (Piękno natury i sztuki)
Uznanie Społeczne (Poważanie, podziw)
Wolność (Niezależność osobista, wolność wyboru)
Zbawienie (Zbawienie duszy, życie wieczne)
Życie Pełne Wrażeń (Podniecające, aktywne)

II. WARTOŚCI INSTRUMENTALNE

Ambitny (Pracowity, z aspiracjami)
Czysty (Zadbany, schludny)
Intelektualista (Inteligentny, myślący)
Kochający (Czuły, delikatny)
Logiczny (Konsekwentny, rozumny)
Niezależny (Nie podporządkowany nikomu, samodzielny)
Obdarzony wyobraźnią (Śmiały, twórczy)
Odpowiedzialny (Niezawodny, rzetelny)
Odważny (Broniący swoich przekonań)
Opanowany (Powściągliwy, zrównoważony)
O szerokich horyzontach (O otwartym umyśle)
Pogodny (Wesoły, niefrasobliwy)
Pomocny (Pomagający, niosący pomoc)
Posłuszny (Wypełniający polecenia, pełny szacunku)
Uczciwy (Niezdolny do oszustwa, szczerzy, prawdomówny)
Uprzejmy (Życzliwy, grzeczny wobec innych)
Uzdolniony (O dużych umiejętnościach)
Wybaczący (Gotowy do wybaczenia innym).

Tak oryginalna wersja E SV jak i polska adaptacja E-4 SW charakteryzują się wysoką trafnością i rzetelnością.

Dane ilościowe uzyskane w wyniku przeprowadzonych badań poddano analizie statystycznej stosując takie statystyki i metody jak średnia (\bar{x}), odchylenie standardowe (σ), test „t”, za pomocą komputerowego pakietu statystycznego *Statistica PL 5.1 for Windows*²³.

Wyniki badań własnych i ich omówienie.

Ogólna charakterystyka struktury osobowości studentów kolegium nauczycielskiego

Wyniki uzyskane przez osoby badane zamieszczone są w tab. 1 i wykr. 1.

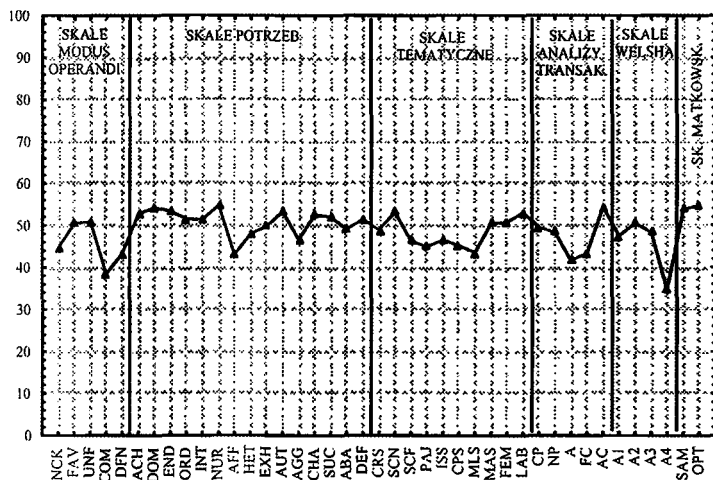
Tab. 1: Wyniki osób badanych w skalach ACL.

SKALA	\bar{x}	σ
1. NCK	44,63	9,88
2. Fav	50,54	8,96
3. Unfav	50,91	9,09
4. Com	38,42	9,47
5. Dfn	43,37	7,76
6. Ach	52,78	8,70
7. Dom	54,26	10,18
8. End	53,30	9,56
9. Ord	51,54	9,52
10. Int	51,38	9,93
11. Nur	54,82	9,19
12. Aff	42,98	7,68
13. Het	47,97	10,86
14. Exh	49,76	8,74
15. Aut	53,34	9,69
16. Agg	46,64	10,59
17. Cha	52,56	9,58
18. Suc	52,04	10,66
19. Aba	49,16	10,07
20. Def	51,50	11,25
21. CRS	48,92	10,88
22. SCn	53,14	7,98
23. SCf	46,34	10,18
24. PAdj	44,98	8,08
25. ISS	46,60	8,27
26. CPS	45,26	8,64
27. MLS	43,48	9,34
28. Mas	50,44	10,07
29. Fem	50,74	10,12
30. Lab	53,06	10,62
31. CP	49,52	8,65
32. NP	48,30	7,69
33. A	41,62	7,92
34. FC	43,36	8,40
35. AC	54,44	10,42
36. A1	47,50	10,00
37. A2	50,60	9,01
38. A3	48,36	9,45
39. A4	34,76	9,09
40. Sam	53,84	9,48
41. Opt	54,80	8,82

Przyglądając się profilowi powstałemu ze średnich wyników grupy badanych studentów można stwierdzić, że mieści się on w granicach przeciętnego (30-70 T), gdyż skale przeważnie oscylują wokół 50 T.

Spośród skal **modus operandi**, najwyższy wynik osiągnęły one w skali Unfav, co oznacza, że występuje w nich słaba kontrola nad wrogimi przejawami osobowo-

²³ StatSoft Polska, Statistica PL, Kraków 1997



Wykr. 1: Profil osobowości osób badanych w ACL.

ści, bunt i pesymizm. Najniższy wynik osiągnęły one w skali Com, co może świadczyć o tym, że są ambiwalentne w stosunku do innych, mają tendencje obronne i problemy w relacjach interpersonalnych.

W części składającej się ze **skal potrzeb**, najwyższy wynik uzyskały w skali Nur, badającej dążenie do podejmowania działań na rzecz innych ludzi, do udzielenia pomocy i opieki, co oznaczać może, że są one gotowe udzielać pomocy, wspierać potrzebujących. Druga co do wysokości skala w ich profilu jest skala Dom, badająca tendencje do wywierania wpływu w kontaktach z innymi, co oznaczać może, że są one energiczne, wytrwałe i zdecydowane w działaniu. Najniższe wyniki uzyskały w skalach Agg i Aff. Skala Agg bada skłonności do zachowań agresywnych, przynoszących innym ludziom szkodę; zatem taki wynik wskazywać może na to, iż osoby badane w stosunkach międzyludzkich są łagodne, cierpliwe, wyrozumiałe, unikają konfliktów. Skala Aff bada tendencje do poszukiwania i utrzymywania przyjaznych stosunków z innymi ludźmi; wynik taki może świadczyć o tym, że są one indywidualistami, którzy źle się czują gdy sytuacja wymaga intensywniejszych i dłuższych kontaktów z ludźmi.

W grupie **skal tematycznych** najwyższe wyniki osiągnęły w skalach S-Cn i Lab, najniższe zaś w skalach MLS i PAj. Skala S-Cn bada stopień samokontroli i dostosowania do zewnętrznych kryteriów norm i ocen społecznych, a wynik przez osoby badane uzyskany oznaczać może, że osoby te są poważne, sumienne, odpowiedzialne, godne zaufania, być może nadmiernie się kontrolujące. Skala Lab bada występowanie takich cech jak spontaniczność, elastyczność, odrzucenie konwen-

cjonalizmu, indywidualizm, a wynik przez nie uzyskany oznaczać może, że mają szerokie zainteresowania, bogatą wyobraźnię, są wrażliwe na to, co nowe i ciekawe, ale też pełne napięcia i niespokojne. Skala PAAdj bada pozytywną postawę wobec życia, optymizm oraz gotowość do dostosowania się, a wynik przez osoby badane uzyskany świadczyć może o niezadowoleniu, napięciu, zmienności nastrojów, unikaniu bliskich stosunków z innymi. Wynik w skali MLS oznaczać może, że nie wierzą one w skuteczność nieustannych starań i samodyscypliny, lubią zmiany i urozmaicenie.

Spośród skal **analizy transakcyjnej** najwyższy wynik uzyskały one w skali AC, najniższy zaś w skali A. Wynik w skali AC oznaczać może, że brakuje im samodzielności, czują się niepewne co do podłożenia wymogom dorosłego życia. Wynik w skali A może świadczyć o niskiej skuteczności osoby badanej w radzeniu sobie z wymogami pracy i odpowiedzialnością związaną z rolą dorosłego.

Spośród skal **Oryginalności-Inteligencji Welsha**, najwyższy wynik uzyskały one w skali A2, najniższy zaś w skali A4. Wynik w skali A2 (Wysoka Oryginalność, Wysoka Inteligencja, typ Intelktualny i Intuicyjny) może wskazywać na oryginalność procesów poznawczych, wrażliwość estetyczną, silną wolę, niezależność. Wynik w skali A4 (Niska Oryginalność, Wysoka Inteligencja, typ Naukowy i Analityczny) może wskazywać na niską kontrolę i zmienność^{24, 25, 26, 27, 28}.

Reasumując można stwierdzić, że w funkcjonowaniu osobowościowym i psychologicznym badanych studentów występują tendencje do udzielania pomocy i wspierania potrzebujących, w stosunkach międzyludzkich wykazują łagodność, cierpliwość, wyrozumiałość; aczkolwiek mają pewne tendencje dominacyjne, unikają konfliktów. Można ich określić jako osoby poważne, sumienne, odpowiedzialne, godne zaufania, lecz być może nadmiernie kontrolujące się. Badani mają szerokie zainteresowania, oryginalne myślenie, bogatą wyobraźnię, wrażliwość estetyczną, lubią nowości, ale są też pełni napięcia i niespokojni.

Z drugiej strony można stwierdzić u nich słabą kontrolę nad wrogimi przejawami osobowości, bunt i pesymizm; wykazują ambiwalencję w stosunku do innych, mają tendencje obronne i problemy w relacjach interpersonalnych. Są indywidualistami, którzy źle się czują gdy sytuacja wymaga intensywniejszych kontaktów z ludźmi

²⁴ Gough H. G., Heilbrun A. B. (Jr), *The Adjective Check List Manual*, Palo Alto 1971, Consulting Psychologists Press.

²⁵ Gough H. G., Heilbrun A. B. (Jr), *The Adjective Check List manual*, Palo Alto 1980, Consulting Psychologists Press.

²⁶ Matkowski M., *Test Przymiotników jako narzędzie do badania struktury potrzeb jednostki*, „Przeгляд Psychologiczny”, 1984, 2

²⁷ Wolińska Jolanta, Drwal R. L., *Test Przymiotnikowy ACL H.G. Gougha i A.B. Heilbruna w badaniach samooceny i percepcji społecznej*, [W]: Drwal R. (red.), Techniki kwestionariuszowe w diagnostyce psychologicznej. Wybrane zagadnienia, UMCS, Lublin 1987

²⁸ Wolińska J., Drwal R.L.: *Test Przymiotnikowy (ACL) H.G. Gougha i A.B. Heilbruna w badaniach samooceny i percepcji społecznej*. [W]: Drwal R.L. (red.), *Adaptacja kwestionariuszy osobowości*, PWN Warszawa 1995,

i może dlatego unikają bliskich stosunków z innymi. Często towarzyszy im niezadowolone, napięcie, zmienność nastrojów. Brakuje im samodzielności, czują się niepewne co do podołania wymogom dorosłego życia, nie zawsze skutecznie radzą sobie z wymogami pracy i odpowiedzialnością związaną z rolą dorosłego.

Pamiętać należy, że wyniki uzyskane przez badanych studentów, w większości oscylują wokół wartości przeciętnych (z nielicznymi wyjątkami) zatem w opisie przedstawione są cechy i zachowania, które być może dominują w ich funkcjonowaniu intrapsychoicznym i w relacjach interpersonalnych.

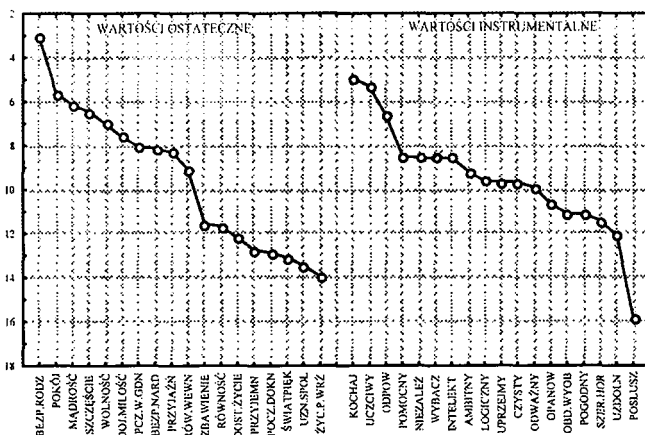
Ogólna charakterystyka hierarchii wartości studentów kolegium nauczycielskiego

Hierarchia wartości zbadana za pomocą polskiej wersji Rokeach Value Survey (RVS) przedstawiona jest w tab. 2 oraz w wyk. 2 i 3. Ponieważ wg instrukcji osoby badane miały uporządkować wartości ze względu na ich ważność przypisując wartości najważniejszej rangę 1 a najmniej ważnej rangę 18, im niższa liczba przypisana została danej wartości, tym wartość ta jest ważniejsza.

W hierarchii Wartości Ostatecznych badani studenci KN najwyższe pozycje przyznały *Bezpieczeństwu Rodzinnemu, Pokojowi na Świecie i Mądrości, najniższe zaś - Światu Pięknemu, Uznaniu Społecznemu i Życiu Pełnemu Wrażeń.*

Tab. 2: Hierarchia Wartości Ostatecznych i Instrumentalnych, badanych za pomocą RVS, u studentów KN (rang)

Lp	WARTOŚCI OSTATECZNE	\bar{x}	WARTOŚCI INSTRUMENT.	\bar{x}
1	Bezpieczeństwo Rodziny	3,12	Kochający	4,94
2	Pokój na Świecie	5,62	Uczciwy	5,31
3	Mądrość	6,15	Odpowiedzialny	6,63
4	Szczęście	6,45	Pomocny	8,49
5	Wolność	7,02	Niezależny	8,55
6	Dojrzała Miłość	7,62	Wybaczający	8,55
7	Poczucie Własnej Godności	8,05	Intelektualista	8,57
8	Bezpieczeństwo Narodowe	8,12	Ambitny	9,18
9	Prawdziwa Przyjaźń	8,29	Logiczny	9,62
10	Równowaga Wewnętrzna	9,09	Uprzejmy	9,65
11	Zbawienie	11,55	Czysty	9,66
12	Równość	11,66	Odważny	9,89
13	Dostatnie Życie	12,23	Opanowany	10,66
14	Przyjemność	12,74	Obdarzony Wyobraźnią	11,11
15	Poczucie Dokonania	12,88	Pogodny	11,12
16	Świat Pięknemu	13,09	O Szerokich Horyzontach	11,43
17	Uznanie Społeczne	13,46	Uzdolniony	12,09
18	Życie Pełne Wrażeń	13,94	Posłuszny	15,88



Wykr. 2: Hierarchia Wartości Ostatecznych i Instrumentalnych, badanych za pomocą RVS, u studentów KN (rangi)

Można stąd wywnioskować, że dla nich najważniejsza jest troska o najbliższych; taki wynik pozostaje w zgodzie z tendencją do opiekowania się innymi i udzielania pomocy potrzebującym²⁹. Wartość ta wchodzi w skład bieguna Bezpieczeństwa Rodzinnego VI-ego dwubiegunowego, wyodrębnionego przez Rokeacha³⁰, czynnika *Bezpieczeństwo Społeczne-Bezpieczeństwo Rodzinne*.

Drugą co do ważności wartością jest *Pokój na Świecie*, tj. świat wolny od wojen i konfliktów; wartość ta należy do bieguna Orientacji Społecznej IV-ego czynnika *Orientacja Społeczna-Orientacja Osobista*. Wybór tych dwóch wartości może być wyrazem próby zapewnienia sobie poczucia bezpieczeństwa.

Trzecią pozycję w tej hierarchii zajmuje *Mądrość*, tj. dojrzałe rozumienie życia, wartość należąca do bieguna Gratyfikacji Odroczonej I-ego czynnika *Gratyfikacja Bezpośrednia-Gratyfikacja Odroczonej*.

Jedną z najniższych pozycji (szesnasta) w tej hierarchii zajmuje *Świat Piękny*, tj. piękno natury i sztuki, co pozwala przypuszczać, że kategorie estetyczne i piękno dla osób badanych nie są zbyt ważne. Następne miejsce (siedemnaste) zajmują *Uznanie Społeczne*, tj. poważanie i podziw; jest to wartość należąca do bieguna Poważania VI-ego czynnika *Poważanie-Miłość* Rokeacha i do czynnika Osiągnięć Schwartza i Bilsky-ego³¹. Na ostatnim miejscu w hierarchii Wartości Osta-

²⁹ Lewik-Tsirigotis E., Tsirigotis K., *Cechy osobowości kandydatów na nauczycieli*, [W:] Mikolajewicz W. (red.), *Kształcenie i doskonalenie nauczycieli (dla edukacji alternatywnej)*, Impuls, Kraków 2001, 137-51

³⁰ Rokeach M., *The nature of human values*, Free Press, New York 1973.

³¹ Schwartz S.H., Bilsky W., *Toward a universal psychological structure of human values*, „Journal of Personality and Social Psychology”, 1987, 53, 550-62

tecznych jest Życie Pełne Wrażeń, tj. życie aktywne i podniecające; jest to wartość związana z biegunem Gratyfikacji Bezpośredniej I-ego czynnika *Gratyfikacja Bezpośrednia-Gratyfikacja Odroczone* i z *Hedonizmem Życiowym*.

Na uwagę zasługuje pewne „skupisko” wartości, które uzyskały bardzo zbliżone rangi, „średkowe”: *Poczucie Własnej Godności, Bezpieczeństwo Narodowe i Przyjaźń*; są to wartości wchodzące w skład IV-ego czynnika *Orientacja Społeczna-Orientacja Osobista*. Następne skupisko środkowe tworzą wartości *Zbawienie i Równość*, wartości kwalifikowane do wartości *Prospołecznych*. Ostatnie skupisko wartości o rangach raczej niskich obejmuje *Przyjemność, Poczucie Dokonania, Świat Piękna, Uznanie Społeczne i Życie Pełne Wrażeń*; wybory te w większości są związane z hedonizmem życiowym i wartościami osobistymi.

W hierarchii Wartości Instrumentalnych najwyższe pozycje zajęły następujące wartości: *Kochający, Uczciwy, Odpowiedzialny i Pomocny, najniższe zaś - O Szerokich Horyzontach, Uzdolniony i Posłuszny*. Najważniejsza wartość to miłość, czułość i delikatność jako najbardziej pożądany sposób postępowania wchodzi ona w skład bieguna Miłości VI-ego czynnika *Poważanie-Miłość*. Drugą pozycję w tej hierarchii zajęła uczciwość, prawdomówność i szczerłość, która należy do bieguna samoograniczenia się III-ego czynnika *Samoograniczenie się-Ekspansja siebie*³² i do *Prospołeczności*³³. Następną wartość to odpowiedzialność, niezawodność i rzetelność a czwarta to pomoc, tj. wartości prospołeczne. Wynika stąd, że najważniejsze są tu wartości związane z relacjami interpersonalnymi, z przychylną postawą wobec drugiego człowieka.

Wartości, które zajęły ostatnie miejsca w hierarchii Wartości Instrumentalnych, *O Szerokich Horyzontach, Uzdolniony i Posłuszny*, wchodzi w skład III-ego czynnika *Samoograniczenia się-Ekspansja siebie*; stąd można wywnioskować o tendencjach osób badanych do samoograniczania się niż do ekspansji; poza tym są to wartości związane z kompetencjami.

Niska pozycja wartości posłuszeństwa pozostaje w zgodzie z tendencjami dominacyjnymi, które stwierdzono u kandydatów na nauczycieli w innej pracy³⁴.

W hierarchii wartości instrumentalnych wystąpiły trzy skupiska wartości, które otrzymały zbliżone rangi. W jednym skupisku o wysokiej pozycji znalazły się wartości pomoc, niezależność, wybaczenie i inteligencja, które wchodzi w skład II-ego czynnika *Kompetencja-Moralność Religijna*. W drugim skupisku o środkowej pozycji znalazły się wartości logika, uprzejmość, czystość i odwaga wchodzą-

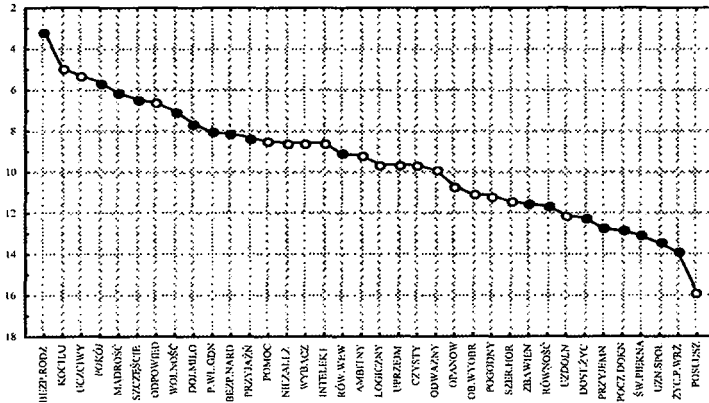
³² Rokeach M., *The nature of human values*, Free Press, New York 1973.

³³ Schwartz S.H., Bilsky W., *Toward a universal psychological structure of human values*, „Journal of Personality and Social Psychology”, 1987, 53, 550-62

³⁴ Lewik-Tsirigotis E., Tsirigotis K., *Cechy osobowości kandydatów na nauczycieli*, [W]: Mikołajewicz W. (red.), *Kształcenie i doskonalenie nauczycieli (dla) edukacji alternatywnej*, Impuls, Kraków 2001, 137-51

ce również w skład II-ego czynnika *Kompetencja-Moralność Religijna*³⁵ oraz czynnika *Ograniczanie się*³⁶. Ostatnie skupisko o pozycji raczej niskiej obejmuje wyobraźnię, pogodę i otwartość umysłu, tj. wartości raczej kompetencyjne.

Na wykr. 3 przedstawiona jest łączna hierarchia wszystkich wartości, bez podziału na podskale wartości ostatecznych i instrumentalnych.



Wykr. 3: Łączna hierarchia wartości (Ostatecznych i Instrumentalnych), badanych za pomocą RVS, u studentów KN (rangi; wyróżnione są Wartości Ostateczne).

Na podstawie danych zawartych w tym wykresie można stwierdzić, że występuje większe rozproszenie wyników w hierarchii Wartości Ostatecznych niż Instrumentalnych. Z kolei rangi przypisane skupiskom w hierarchii wartości instrumentalnych są o wiele bardziej do siebie zbliżone, niż w przypadku wartości ostatecznych. Należy zwrócić uwagę również na to, że Wartościom Ostatecznym przypisano rangi bardziej „krańcowe” (wysokie i niskie) natomiast Wartościom Instrumentalnym przypisano rangi bardziej „środkowe”, średnie, w środkowym przedziale. Podobnie, jak zobaczymy później, ostateczne cele egzystencji w większym stopniu różnicują hierarchię wartości mężczyzn od hierarchii wartości kobiet. Może zatem mieć miejsce większe zdecydowanie a wybory mogą być jaśniejsze w przypadku ostatecznych celów istnienia niż w przypadku najbardziej preferowanych sposobów postępowania.

Rozpatrując łączną hierarchię wartości w kategoriach czynników wyodrębnionych przez Rokeacha³⁷ można stwierdzić, że w przypadku czynnika I-ego (Graty-

³⁵ Rokeach M., *The nature of human values*, Free Press, New York 1973.

³⁶ Schwartz S.H., Bilsky W., *Toward a universal psychological structure of human values*, „Journal of Personality and Social Psychology”, 1987, 53, 550-62

³⁷ Rokeach M., *The nature of human values*, Free Press, New York 1973.

fikacja Bezpośrednia-Gratyfikacja Odroczone), wybory osób badanych leżą bliżej bieguna Gratyfikacji Odroczonej, przy sporym rozproszeniu wyników (pozycje wysokie, środkowe i niskie). W przypadku czynnika II-ego (Kompetencje-Moralność Religijna), wybory rozłożyły się w środkowym przedziale, bez wyraźnej tendencji ku któremuś z biegunów. Rozproszenie wyników w czynniku trzecim (Orientacja Społeczna-Orientacja Osobista) jest większe z tendencją ku Orientacji Społecznej. Podobnie rozproszone są wyniki w czynniku V-ym (Bezpieczeństwo Rodzinne-Bezpieczeństwo Społeczne), bliżej bieguna Bezpieczeństwa Rodzinnego. Wybory wartości czynnika VI-ego (Poważanie-Miłość) również charakteryzują spore rozproszenie, a są leżą one bliżej Miłości. Mniejsze rozproszenie występuje wśród wyników w czynniku VII-ym (Kierowanie wewnątrz-Kierowanie z zewnątrz), bez wyraźnej tendencji ku któremuś z biegunów. Niskie pozycje zajęły wartości schematu Hedonizmu Życiowego.

Spośród czynników wyodrębnionych przez Schwartz'a i Bilsky'ego³⁸, wysokie pozycje zajęły wartości czynnika Prospołeczności i Bezpieczeństwa, niskie zaś wartości wchodzące w skład czynnika Przyjemności i czynnika Osiągnięć.

Podsumowując wyniki przeprowadzonych badań można stwierdzić, że w podskali WO dla osób badanych najważniejsza jest troska o najbliższych, tj. *Bezpieczeństwo Rodziny*; drugą co do ważności wartością jest *Pokój na Świecie*, tj. świat wolny od wojen i konfliktów, a trzecią pozycję w tej hierarchii zajmuje *Mądrość*, tj. dojrzałe rozumienie życia. Jedną z najniższych pozycji (szesnastą) w tej hierarchii zajmuje *Świat Piękna*, tj. piękno natury i sztuki, następne miejsce (siedemnaste) zajmuje *Uznanie Społeczne*, tj. poważanie i podziw, a na ostatnim miejscu jest *Życie Pełne Wrażeń*, tj. życie aktywne i podniecające. W zakresie WI najważniejszą dla nich okazała się miłość, czułość i delikatność (Kochający), drugą pozycję w tej hierarchii zajęła uczciwość, prawdomówność i szczerowość (Uczciwy), trzecią zaś jest odpowiedzialność, niezawodność i rzetelność a czwarta to pomoc (Pomocny). Wartości, które zajęły ostatnie miejsca, *O Szerokich Horyzontach* i *Posłuszny* związane są z samoograniczeniem się, a Uzdolniony z kompetencjami. W łącznej hierarchii, Wartościom Ostatecznym przypisano rangi bardziej „krańcowe” (wysokie i niskie) natomiast Wartościom Instrumentalnym przypisano rangi bardziej „środkowe”, średnie, w środkowym przedziale. Wyżej była ceniona Gratyfikacja Odroczone, Orientacja Społeczna i Prospołeczność, Bezpieczeństwo Rodzinne, niżej zaś Hedonizm Życiowy i Przyjemność.

Kończąc przedstawienie wyników badań nad hierarchią wartości u studentów KN można stwierdzić, że w podskali Wartości Ostatecznych najważniejsza jest troska o najbliższych, świat wolny od wojen i konfliktów i dojrzałe rozumienie życia.

³⁸ Schwartz S.H., Bilsky W., *Toward a universal psychological structure of human values*, „Journal of Personality and Social Psychology”, 1987, 53, 550-62

Najmniej ważne to piękno natury i sztuki, poważanie i podziw oraz życie aktywne i podniecające. W zakresie Wartości Instrumentalnych najważniejsza jest miłość, czułość i delikatność, uczciwość, prawdomówność i szczerłość, odpowiedzialność, niezawodność i rzetelność oraz pomoc. Wartości najmniej ważne to otwartość umysłu i posłuszeństwo, związane z samoograniczeniem się oraz duże umiejętności związane z kompetencjami. W łącznej hierarchii, Wartościom Ostatecznym przypisano rangi bardziej „krańcowe” (wysokie i niskie) natomiast Wartościom Instrumentalnym przypisano rangi bardziej „środkowe”, średnie, w środkowym przedziale. Wyżej była ceniona Gratyfikacja Odroczone, Orientacja Społeczna i Prospołeczność, Bezpieczeństwo Rodzinne, niżej zaś Hedonizm Życiowy i Przyjemność.

Na podstawie powyższych wyników badań i wywodów można stwierdzić, że aczkolwiek trudno jest poddać się „chirurgii osobowości” w celu dokonania zmian w jej strukturze i w nasileniu poszczególnych cech, można udoskonalić pewne aspekty funkcjonowania intrapsychoicznego i interpersonalnego, zanim kandydaci podejmą pracę w zawodzie, jeszcze w trakcie studiów.

Bibliografia:

- Bartel S., Michowska-Gorysz D., *Próba charakterystyki psychologicznej nauczycieli*, „Psychologia Wychowawcza”, 1983, 5
- Brzozowski P., *Polska wersja Testu Wartości Rokeacha i jej teoretyczne podstawy*, „Przegląd Psychologiczny”, 1986, 2, 527-40.
- Brzozowski P., *Skala Wartości-Polska wersja testu Milтона Rokeacha*, (w): Drwal R.Ł. (red.), *Techniki kwestionariuszowe w diagnostyce psychologicznej*, UMCS, Lublin 1987, 81-122.
- Brzozowski P., *Skala Wartości (SW)*. Polska adaptacja Value Survey M. Rokeacha. Podręcznik, PTPsychol., Warszawa 1989.
- Gough H. G., Heilbrun A. B. (Jr), *The Adjective Check List Manual*, Palo Alto 1971, Consulting Psychologists Press.
- Gough H. G., Heilbrun A. B. (Jr), *The Adjective Check List manual*, Palo Alto 1980, Consulting Psychologists Press.
- Lewik-Tsirigotis E., Tsirigotis K., *Cechy osobowości kandydatów na nauczycieli*, (w): Mikołajewicz W. (red.), *Kształcenie i doskonalenie nauczycieli (dla edukacji alternatywnej)*, Impuls, Kraków, 2001, 137-51
- Lewik-Tsirigotis E., Tsirigotis K., *Hierarchia wartości u kandydatów na nauczycieli*, (w): *Rocznik Edukacji Alternatywnej*, 2003, 1 (3)

- Matkowski M., *Test Przymiotników jako narzędzie do badania struktury potrzeb jednostki*, „Przegląd Psychologiczny”, 1984, 2
- Murray H. A.(ed.), *Explorations in personality*, Oxford University Press, New York 1949.
- Murray H. A., *Próba analizy sił kierunkowych osobowości*, (w): Reykowski J.(red.): *Problemy osobowości i motywacji w Psychologii amerykańskiej*, PWN, Warszawa 1964,
- Murray H.A., Kluckhohn C., Schneider D.: *Personality in nature, society and culture*, Knopf, New York 1953,
- Poleszak W., Bogucki J., *Cechy osobowości wybranych grup nauczycieli w świetle analizy psychologicznej*, „Edukacja”, 2000, 1
- Rokeach M., *Beliefs, attitudes and values*, Jossey-Bass, San Francisco 1968.
- Rokeach M., *The nature of human values*, Free Press, New York 1973.
- Rokeach M., *Value Survey, Halgren Tests*, Sunnyvale, 1982.
- Schulz R., *Kształtowanie postaw i zachowań innowacyjnych nauczyciela*, „Nauczyciel i Wychowanie”, 1977, 3
- Schwartz S.H., Bilsky W., *Toward a universal psychological structure of human values*, „Journal of Personality and Social Psychology”, 1987, 53, 550-62
- StatSoft Polska: *Statistica PL*, Kraków 1997
- Włodarski Z., *Pożądane cechy nauczyciela i sposoby porozumiewania się w procesie nauczania*, (w): Przetacznikowa M., Włodarski Z.: *Psychologia Wychowawcza*, PWN Warszawa 1979
- Wolińska Jolanta, Drwal R. Ł., *Test Przymiotnikowy ACL H.G. Gougha i A.B. Heilbruna w badaniach samooceny i percepcji społecznej*, (w): Drwal R. (red.), *Techniki kwestionariuszowe w diagnostyce psychologicznej. Wybrane zagadnienia*, UMCS, Lublin 1987
- Wolińska J., Drwal R.Ł., *Test Przymiotnikowy (ACL) H.G. Gougha i A.B. Heilbruna w badaniach samooceny i percepcji społecznej*, (w): Drwal R.Ł. (red.): *Adaptacja kwestionariuszy osobowości*, PWN, Warszawa 1995
- Zaborowski Z., *Psychospołeczne determinanty pracy nauczyciela*, „Kwartalnik Pedagogiczny” 1978, 4

Summary

The aim of the paper was a description of the personality functioning of prospective (aspirant) teachers. 70 college students (35 men, 35 women) were examined using the Polish version of the Adjective Check List (ACL) and the Rokeach Value Survey (RVS) as tools.

It was found that the students have a tendency to offer help and succorance, in their inter-personal relationships they show mildness, patience and forbearance; however they have some dominative tendencies, they avoid conflicts. For them the most important terminal values were: taking care of the loved ones, a world free of war and conflict and a mature understanding of life. Among the instrumental values the most important were: love, honesty and responsibility.