

Grzegorz Rąkowski

Zabytki i miejsca historyczne na Wołyniu

Niepodległość i Pamięć 15/1 (27) [2], 495-512

2008

Artykuł został zdigitalizowany i opracowany do udostępnienia w internecie przez Muzeum Historii Polski w ramach prac podejmowanych na rzecz zapewnienia otwartego, powszechnego i trwałego dostępu do polskiego dorobku naukowego i kulturalnego. Artykuł jest umieszczony w kolekcji cyfrowej bazhum.muzhp.pl, gromadzącej zawartość polskich czasopism humanistycznych i społecznych.

Tekst jest udostępniony do wykorzystania w ramach dozwolonego użytku.

Grzegorz Rąkowski

Instytut Ochrony Środowiska
Warszawa

Zabytki i miejsca historyczne na Wołyniu

Wołyń jest jedną z wielkich historyczno-geograficznych krain dawnej Rzeczypospolitej. Jej precyzyjne granice jest trudno określić, jako że w ciągu dziejów wchodziła ona w skład różnych organizmów państwowych i jednostek administracyjnych. Przypominajmy więc w skrócie, że we wczesnym średniowieczu Wołyń był pod kontrolą Rusi Kijowskiej, później znajdował się w granicach Rusi Halicko-Włodzimierskiej, w XIV w. był odrębnym księstwem związanym z Litwą, w końcu tego stulecia został wchłonięty przez Wielkie Księstwo Litewskie jako odrębne namiestnictwo, zaś po unii lubelskiej w 1569 r. został włączony do Korony jako województwo wołyńskie ze stolicą w Łucku, pozostając w jej granicach aż do rozbiorów. Zagarnięty przez Rosję wszedł w skład guberni wołyńskiej, której stolicę umieszczono w Żytomierzu. Po odzyskaniu przez Polskę niepodległości w okresie międzywojennym z zachodniej części Wołynia utworzono ponownie województwo wołyńskie ze stolicą w Łucku, natomiast jego wschodnia część znalazła się w granicach Rosji Radzieckiej, a później ZSRR. Po II wojnie światowej cały Wołyń został włączony do ZSRR jako część Ukraińskiej SSR, zaś od 1991 r. znajduje się w granicach niepodległej Ukrainy.

Generalnie Wołyń jest obszarem położonym na wschód od górnego Bugu, pomiędzy Polesiem na północy i Podolem na południu, choć historyczne granice tej krainy obejmują również ziemie należące pod względem geograficznym do obu wymienionych sąsiednich regionów. W niniejszych rozważaniach zajmujemy się obszarem województwa wołyńskiego w jego granicach sprzed II wojny światowej. Obecnie tereny te znajdują się w granicach obwodów wołyńskiego i rówieńskiego oraz północnej części obwodu tarnopolskiego współczesnej Ukrainy. Dalej na wschód leży obszar Wołynia Wschodniego, wchodzący niegdyś w skład wschodniej części przedrozbiorowego województwa wołyńskiego i późniejszej guberni wołyńskiej.

Tak rozumiane terytorium Wołynia składa się z dwu obszarów o zasadniczo odmiennym krajobrazie. Jego północna część to piaszczysta, zabagniona, w dużym stopniu zalesiona i stosunkowo słabo zaludniona równina Polesia Wołyńskiego. Południowa część krainy to silnie pofałdowana i pocięta wąwozami Wyżyna Wołyńska, tworząca ciągnącą się południkowo szeroką grzędę, ze względu na niezwykle żyzne gleby niemal pozbawiona lasów i gęsto zaludniona, gdzie znajdują się najważniejsze miasta historyczne Wołynia i gdzie koncentruje się większość zabytków i pamiątek historycznych regionu. Południowe obrzeża historycznego Wołynia obejmują również tereny bagnistej kotliny Małego Polesia oraz Wyżyny Podolskiej. Charakterystyczny rys wołyńskiemu krajobrazowi nadają doliny głównych rzek, stanowiących niegdyś ważne ar-

terie komunikacyjne, wzdłuż których skupiało się osadnictwo. Rzeki te mają układ południkowy, i oprócz granicznego Bugu z dopływem Ługą, wszystkie należą do dorzecza Prypeci płynącej wzdłuż północnej granicy regionu. Najważniejsze wołyńskie rzeki dorzecza Prypeci to: Turia, Stochód, Styr z dopływem Ikwą, Horyń, z dopływami Wilią i Ujściem oraz uchodząca do Horynia Słucz z dopływem Korczyk. Rzeki te płyną ku Prypeci równoległymi do siebie dolinami, tworząc charakterystyczną sieć wodną. Największe z nich: Styr, Horyń oraz Słucz, w swych górnych odcinkach przecinają Wyżynę Wołyńską tworząc malownicze przełomy, w dolnych zaś rozdzielają się na szereg odnóg i zamieniają się w szeroko rozlane rzeki poleskie. Prypeć, Turia i Stochód na całej swej długości mają charakter rzek poleskich, z tym, że ich górne odcinki są skanalizowane, naturalny charakter zachowały zaś odcinki środkowe i dolne.

Bogactwa żyznych ziem Wyżyny Wołyńskiej oraz ogromnych lasów Polesia Wołyńskiego spowodowały, że właśnie na Wołyniu w ciągu wieków wyrosły fortuny najpotężniejszych rodów magnackich Rzeczypospolitej, a w szczególności litewsko-ruskich rodów kniaziowskich, które miały tu swoje gniazda rodzinne.

W XV i XVI w. najpotężniejszym rodem wołyńskim był wywodzący się od Rurykowiczów ruski ród kniaziów Ostrogskich, którego główną siedzibą był Ostróg nad Horyniem. Ród ten wygasł w 1 poł. XVII w. na Januszu Ostrogskim, który przed śmiercią w 1620 r. założył ordynację ostrogską, będącą w tym czasie jedną z największych posiadłości ziemskich na terenie całej Rzeczypospolitej. W XVII w. wygasł również inny ważny ruski ród kniaziowski: spokrewnieni z Ostrogskimi Zasławscy z Zasławia na wschodnim Wołyniu. Od Rurykowiczów wywodzi się także kniaziowski ruski ród Czetwertyńskich, którego gniazdem rodowym była wołyńska Czetwertnia nad Styrem. Wiele znakomitych wołyńskich rodów książęcych pochodzi od litewskich Giedyminowiczów, którzy opanowali Wołyń w XIV w. Z rodów tych największe znaczenie osiągnęli Wiśniowiecy, których główną siedzibą był Wiśniowiec nad Horyniem. Ród ten wygasł w 1 poł. XVIII w. Ogromną rolę w dziejach Rzeczypospolitej odegrali też wywodzący się z Giedyminowiczów i silnie później rozrodzeni Czartoryscy, którzy swe nazwisko przyjęli od posiadłości Czartorysk nad Styrem, lecz ich główną siedzibą był Klewań. Inne znane książęce rody wołyńskie wywodzące się od Giedyminowiczów to Sanguszkowie, których główną siedzibą był Kamień Koszyrski, Zbarascy (wygasli w XVII w.) ze Zbaraża i Koreccy (również wygasli w XVII w.) z Korca oraz mniej znaczące rody kniaziów Nieświckich z Nieświcza, Poryckich z Porycka, Woronieckich z Woronczyna i Trubeckich z Trubek. Na pocz. XVI w. na Wołyniu pojawili się Radziwiłłowie, litewski ród książęcy nie wywodzący się od Giedymina, których rozległe dobra ordynackie z ośrodkiem w Ołyce, przetrwały do II wojny światowej. W XVIII i XIX w. duże i rozległe majątności posiadały na Wołyniu polskie rody książęce Lubomirskich i Jabłonowskich. Spośród innych ważniejszych rodów magnackich, które odegrały dużą rolę na Wołyniu warto wymienić ruski ród Chodkiewiczów, których głównym ośrodkiem był Młynów.

Bogaci właściciele ziemscy, wywodzący się z wymienionych powyżej oraz innych rodów, byli fundatorami wielu wspaniałych zabytkowych budowli: zamków, pałaców i dworów, kościołów, klasztorów i cerkwi. Niestety, jako że Wołyń należy do najczęściej doświadczonych przez historię ziem dawnej Rzeczypospolitej, zawieruchy dziejowe spowodowały, że wiele z tych wspaniałych zabytków nie dotrwało do naszych czasów, a te które ocalały, znajdują się w większości w fatalnym stanie lub są całkowicie odarte z dawnej świetności.

Do dziejowych katastrof, które spowodowały wielkie zniszczenia należały m.in. potwarzające się przez pięć stuleci najazdy tatarskie oraz wojny kozackie w latach 1648-1651. Dotkliwie straty przyniósł okres zaboru rosyjskiego w XIX w., kiedy to wszystkie klasztory rzymskokatolickie i unickie zostały skasowane, zamknięto też wiele kościołów, a wiele wspaniałych budowli sakralnych zostało rozebranych, zdewastowanych, bądź uległo przeróbkom po przejściu przez duchowieństwo prawosławne. Największe straty przyniósł jednak wiek XX. Najpierw toczyły się tu zacięte walki w okresie I wojny światowej, kiedy to w poprzek Wołynia przez blisko 3 lata biegła linia frontu, a wiele świątyń i siedzib ziemiańskich zostało uszkodzonych podczas walk lub zdewastowanych przez wojsko. W latach 1919-1920 Wołyń znalazł się w ogniu walk polsko-bolszewickich. Podczas II wojny światowej, we wrześniu 1939 r. polscy KOPiści toczyli tu walki z nawałą Armii Czerwonej, później dwukrotnie przewalili się tędy front niemiecko-radziecki. Podczas niemieckiej okupacji na Wołyniu, a w szczególności na Polesiu Wołyńskim działały i walczyły liczne grupy zbrojnego podziemia o różnej orientacji: partyzantka radziecka, lewicowa partyzantka polska, oddziały AK, polska samoobrona oraz różne grupy nacjonalistycznego podziemia ukraińskiego, scalone później w UPA. Grupy te toczyły walki z Niemcami, a także często zwalczały się nawzajem. Przeprowadzona w latach 1943-1944 antypolska akcja UPA na Wołyniu, w wyniku której wymordowano ok. 60 tys. osób, a ponad pół miliona Polaków pozbawiono dachu nad głową lub zmuszono do opuszczenia swych siedzib, przyniosła także niepowetowane straty w dziedzictwie kulturowym. Z premedytacją niszczone wszelkie pamiątki kultury polskiej, pałac i rujnując niemal wszystkie dwory i pałace na Wołyniu, a także wiele świątyń katolickich. Ostateczny cios wielu wołyńskim zabytkom zadała trwająca blisko pół wieku władza radziecka. W tym okresie pozostałe jeszcze relikty „pańskiej Polski”, a więc głównie uważane za takie pałace, dwory i kościoły, zostały bądź zburzone i rozebrane do fundamentów, bądź opuszczone, zdewastowane i zrujnowane, bądź barbarzyńsko przerobione na potrzeby nowych użytkowników.

Proces ten został zahamowany po uzyskaniu przez Ukrainę niepodległości w 1991 r. Część zdewastowanych kościołów wróciła do katolików, niektóre przejęte zostały przez inne wspólnoty religijne. Podjęto także remonty odzyskanych świątyń, a także niektórych innych zabytkowych obiektów. Na prowadzenie takich prac na większą skalę brak jednak środków finansowych, w związku z czym wiele obiektów w dalszym ciągu niszczeje, a ich stan z roku na rok się pogarsza. Po tych wszystkich klęskach właściwie należało by się dziwić, że jakiegokolwiek zabytki na Wołyniu dotrwały do naszych czasów. Tym cenniejsze są właśnie obiekty, które ocalały, i pomimo iż w obecnym stanie większość z nich nie prezentuje najwyższych walorów artystycznych, to jednak ich wartość historyczna jest wprost bezcenna. Zwiększają ją dodatkowo związki z wybitnymi postaciami i ważnymi wydarzeniami jakie rozgrywały się na tym terenie.

Stosunkowo najwięcej zabytków ocalało w miastach. Zespoły zabytkowe najstarszych części Łucka, Włodzimierza Wołyńskiego, Ostroga, Dubna, Krzemieńca i Poczajowa uzyskały na współczesnej Ukrainie status państwowych rezerwatów historyczno-kulturowych. Podobny status ma pole bitwy pod Beresteczkiem z zespołem obiektów w miejscowości Płaszowa. Poza wymienionymi miastami najciekawsze zespoły zabytków zachowały się w Ołyce, Wiśniowcu, Klewaniu i Korcu.

Historyczną stolicą województwa wołyńskiego (zarówno przedrozbiorowego, jak i tego z okresu międzywojennego) jest Łuck, dziś duże miasto obwodowe, którego liczne za-

bytki koncentrują się na stosunkowo niewielkim obszarze Starego Miasta i dawnego przedmieścia Chmielnik. Należą do nich starannie odnowiony w ostatnich latach XIV-wieczny zamek Lubarta oraz zespół XVII i XVIII-wiecznych świątyń i klasztorów, który tworzą: kościół (obecnie katedra rzymskokatolicka) i klasztor jezuitów, klasztory dominikanów, bonifratrów, trynitarzy i brygidek, kościół (dziś katedra prawosławna) i klasztor bernardynów, cerkiew bracka i klasztor bazylianów, cerkiew Pokrowska oraz obronna synagoga. Pozostałe dwa duże wołyńskie miasta: Równe i Kowel pozbawione są cenniejszych zabytków.

Najstarszym miastem na Wołyniu i dawną stolicą księstwa włodzimierskiego oraz ośrodkiem najstarszych w regionie diecezji – ruskiej i łacińskiej, jest leżący na zachód od Łucka, w pobliżu obecnej granicy ukraińsko-polskiej Włodzimierz Wołyński. Najcenniejszymi zabytkami miasta są: zespół prawosławnego katedralnego soboru Uspeńskiego, uznawanego za najstarszą świątynię na Wołyniu, wzniesionego w XII w. i później kilkakrotnie przebudowywanego oraz cerkiew św. Bazylego z przełomu XIII i XIV w. Ponadto w mieście zachował się zespół XVIII-wiecznych świątyń i klasztorów, który tworzą: kościół farny, kościół i klasztor jezuitów, klasztor dominikanów oraz cerkiew św. Mikołaja. W centrum miasta wznoszą się imponujące wały dawnego zamku. W niewielkiej odległości na południe od Włodzimierza znajduje się starannie odrestaurowany w ostatnich latach cenny zespół obronnego klasztoru prawosławnego w Zimnem, ze wznoszącym się na Świętej Górze nad rzeką Ługą zespołem świątyń oraz murami i wieżami obronnymi. Najstarsze budowle klasztoru wzniesiono na przełomie XV i XVI w.

Zespół cennych zabytków zachował się w położonej na wschód od Łucka Ołyce, która od XVI w. aż do II wojny światowej pozostawała w ręku Radziwiłłów i była ośrodkiem radziwiłłowskiej ordynacji. W centrum miejscowości położony jest ogromny XVI-wieczny zamek Radziwiłłów, otoczony fosą i bastionowymi fortyfikacjami ziemnymi. Obok wznosi się XVII-wieczna kolegiata, uznawana niegdyś za najwspanialszy kościół na Wołyniu, obecnie, po całkowitej dewastacji w okresie powojennym, poddawana powolnej restauracji. Inne zabytki Ołyki to XV-wieczny kościółek św. Piotra i Pawła oraz Brama Łucka – pozostałość obwarowań miejskich. Przez ponad cztery wieki nieodległy od Ołyki Klewań pozostawał rezydencją Czartoryskich. Zachował się tu ich zamek z przełomu XV i XVI w. oraz ogromny XVII-wieczny kościół, spełniający funkcję mauzoleum rodowego. W miasteczku jest także fundowana przez Czartoryskich XVIII-wieczna cerkiew.

Jednym z najważniejszych miast na Wołyniu jest Dubno, sławne niegdyś z odbywanych tu kontraktów, czyli ogromnych dorocznych jarmarków. Najcenniejszym zabytkiem miasta jest dobrze zachowany i odnowiony w ostatnich latach zamek otoczony fortyfikacjami bastionowymi – dawna rezydencja Ostrogskich, Sanguszków i Lubomirskich. Inne zabytki miasta to XVIII-wieczne kościół i klasztor bernardynów, kościół parafialny, klasztor karmelitanek, trzy cerkwie, z których najstarsza jest XVI-wieczna cerkiew Preobrażeńska, XVI-wieczna synagoga przebudowana w XVIII w. w stylu barokowym oraz Brama Łucka z barbakanem, będąca pozostałością dawnego systemu obwarowań miejskich.

Miastem o bogatej przeszłości jest również Ostróg położony nad Horyniem, historyczne gniazdo potężnego rodu Ostrogskich i niegdysiejsza siedziba założonej przez nich w XVI w. Akademii Ostrogskiej – pierwszej wyższej uczelni na ziemiach ruskich. Znajduje się tu XIV-wieczny zamek Ostrogskich z XVI-wieczną cerkwią zamkową. Obok wznosi się pochodzący z tego samego okresu (później przebudowywa-

ny) kościoł katolicki. Inne zabytki Ostroga to synagoga z przełomu XVI i XVII w., XVIII-wieczny kościół i klasztor kapucynów oraz pozostałości dawnych obwarowań miejskich w postaci bram Łuckiej i Tatarskiej. W odległości kilku kilometrów od Ostroga położony jest cenny zespół obronnego dawnego klasztoru franciszkanów w Międzyrzeczu Ostrogskim z początku XVII w., od 2 poł. XIX w. znajdującego się w rękę prawosławnych, otoczony doskonale zachowanymi murami obronnymi z oryginalną atyką oraz narożnymi basztami.

Na wschodnim krańcu przedwojennego województwa wołyńskiego, nad rzeką Korczyk, leży miasto Korzec, historyczne gniazdo wygasłego w XVII w. rodu książąt Koreckich, słynne niegdyś z istniejącej tu manufaktury porcelany i fajansu, założonej przez Czartoryskich, której wyroby do dziś są bardzo cenione przez kolekcjonerów. W mieście zachowały się ruiny XVI-wiecznego zamku Koreckich, przebudowanego w XVIII w. przez Czartoryskich, tzw. mały pałac Czartoryskich z XVIII w., kościół parafialny z początku XVIII w., XVII-wieczny kościół i klasztor franciszkanów, przebudowany w XIX w. na prawosławny monaster oraz XVIII-wieczny klasztor bazylianów.

W południowej części regionu leży Krzemieniec – najbardziej znane i najbliższe sercu Polaka oraz najczęściej odwiedzane przez turystów z Polski miasto wołyńskie, oczywiście z racji jego związków z urodzonym tu Juliuszem Słowackim. W mieście znajduje się muzeum naszego wieszca w zachowanym dworku Słowackich oraz jego dwa pomniki. Innym powodem popularności Krzemieńca jest sława założonego na początku XIX w. Liceum Krzemienieckiego, jednej z najświetniejszych instytucji edukacyjnych na historycznych ziemiach polskich, zwanej „Wołyńskimi Atenami”. Jej wykładowcami byli tak znani naukowcy i uczestnicy ówczesnego życia publicznego jak m.in. ojciec Juliusza, polonista Euzebiusz Słowacki, historyk Joachim Lelewel, poeta Alojzy Feliński, prawnik Aleksander Mickiewicz – brat Adama, wybitny botanik Wilibald Besser oraz pisarz Józef Korzeniowski. Jeszcze więcej znakomitości było wśród uczniów Liceum. Oprócz Juliusza Słowackiego należeli do nich m.in. poeci: Antoni Malczewski, Tymon Zaborowski, Maurycy Gosławski, Tomasz August Olizarowski, Tymko Padurra, pamiętnikarze – Narcyz i Gustaw Olizarowie oraz Antoni Andrzejowski, socjalista utopijny Stanisław Worcell, a także Ernest Malinowski, słynny później inżynier, budowniczy transandyjskiej linii kolejowej w Peru. Zespół zabudowań dawnego Liceum Krzemienieckiego, z XVIII-wiecznym pojezuickim kościołem, należy do najcenniejszych zabytków w skali całego Wołynia. Ale to nie koniec atrakcji tego miasta. Są tu inne cenne zabytki: ruiny średniowiecznego zamku na górze królowej Bony, użytkowane obecnie przez prawosławnych XVII i XVIII-wieczne kościoły oraz klasztory franciszkanów i reformatów, niezwykle interesujący zespół cmentarzy obejmujący m.in. Cmentarz Tunicki z grobem ukochanej matki Juliusza – Salomei Słowackiej-Bécu, cmentarz bazylikański z grobami profesorów Liceum Krzemienieckiego, największy z zachowanych na Wołyniu cmentarz żydowski oraz XVII-wieczny cmentarz kozacki. Nade wszystko jednak Krzemieniec zachwyca swoim malowniczym położeniem w głębokim wąwozie lessowym otoczonym wysokimi wzgórzami, gdzie możemy odnaleźć zarówno atmosferę poezji Słowackiego jak i urok zapomnianej kresowej prowincji.

Drugi z najcenniejszych zespołów zabytkowych na Wołyniu znajduje się w nieodległym od Krzemieńca Poczajowie, gdzie znajduje się słynna Ławra Poczajowska czyli położony na szczycie najwyższego w okolicy wzgórza klasztor i zespół prawosławnych świątyń, budowanych w różnych okresach, z najwspanialszym głównym Soborem Uspieńskim z końca XVIII w. Jest to największe na Wołyniu i jedno z najbardziej znanych na terenie dawnej Rzeczypospolitej sanktuariów maryjnych, często nazywane

„wołyńską Częstochową”. Niezależnie od tego świątynie Ławry mają wielką wartość zabytkową, zarówno jeśli chodzi o ich architekturę jak i wyposażenie.

Najwspanialsza z rezydencji magnackich zachowanych na Wołyniu znajduje się w położonym na południe od Krzemieńca Wiśniowcu, historycznym gnieździe rodu Wiśniowieckich. Znajduje się tu malowniczo położony na wysokim brzegu Horynia zamek Wiśniowieckich, wzniesiony w XIV w. i gruntownie przebudowany w XVIII w. na barokowy pałac, otoczony fortyfikacjami bastionowymi i parkiem. U podnóża zamkowej skarpy wznosi się fundowana przez Wiśniowieckich XVI-wieczna cerkiew zamkowa.

Po omówieniu zespołów zabytków znajdujących się w najciekawszych wołyńskich miastach i miasteczkach pora na przegląd pozostałych zabytków, rozproszonych po całym regionie. Spośród kilkudziesięciu istniejących niegdyś na Wołyniu zamków, poza już wymienionymi, znajdującymi się w większych miejscowościach, do naszych czasów dotrwało zaledwie kilka, głównie w postaci ruin. Należą do nich ruiny zamków w Hubkowie nad Słuczą, Nowomalinie, Tajkurach i Oleksińcu Starym oraz ziemne wały pozostałe po zamkach w Lubomlu, Włodzimiercu, Stepaniu i Koniuchach. W licznych miejscach zachowały się na Wołyniu grodziska, będące pozostałością grodów z okresu Rusi Kijowskiej i późniejszych zamków drewnianych. Do najbardziej interesujących należą grodziska w Kuraszu, Peresopnicy, Dorohobużu, Czartorysku, Peremylu, Uściługu i Stożku. Spośród późniejszych zabytkowych budowli o charakterze obronnym na uwagę zasługują ruiny dużego fortu rosyjskiego wzniesionego w końcu XIX w. w Tarakanowie koło Dubna.

Do najcenniejszych zabytków sakralnych na Wołyniu, poza już wymienianymi, należą: gotycki kościół parafialny w Lubomlu, barokowe kościoły: popijarskie w Dąbrowicy i Międzyrzeczu Koreckim, poddominikański kościół w Czartorysku (obecnie cerkiew), poaugustiański w Radziechowie (obecnie cerkiew), potrynitarski w Beresteczku, pofranciszkański (obecnie cerkiew) w Szumsku, poreformacki w Dederkałach Wielkich, pokarmelicki w Kisielinie (ruina) oraz parafialne – w Zaturcach, Hołobach i Mielnicy, a także klasycystyczne świątynie w Niewirkowie i Mizoczu. Na uwagę zasługują także ruiny kościołów w Maciejowie (obecnie Łukiw), Zahorowie Nowym, Wiśniowcu Starym, Tuczynie, Mokwinie, Sokulu i Tajkurach. Wyjątkowym zabytkiem jest starannie zrekonstruowany i odnowiony barokowy drewniany kościół ze wsi Wiszenki, przeniesiony obecnie do Kowla. Całkowitej zagładzie podczas II wojny światowej lub po niej uległy cenne kościoły w Wiśniowcu Nowym, Boremlu, Kozinie, Horochowie, Porycku (obecnie Pawliwka), Łokaczach, Turzysku, Nieświczu, Stepaniu, Włodzimiercu, Bereźnicy, Kazimierce, Swojczowie i Uściługu.

Cennymi zabytkami architektury cerkiewnej są klasztory prawosławne o tradycjach sięgających średniowiecza, z zespołami świątyń i innych budowli klasztornych, znajdujące się w Dermaniu, Mielcach koło Kowla, Gródka koło Równego i w Żydyczynie koło Łucka, a oprócz nich obronne XVI-wieczne cerkwie w Kołodnie koło Wiśniowca, Dorohobużu i Czetwertni oraz barokowe świątynie w Niskieniczach, Gródku, Poddębcach, Białymstoku, Kisielinie, Sztuniu, Ochłopowie i Maciejowie (obecnie Łukiw). Bardzo liczne są na Wołyniu cerkwie drewniane, z których najciekawsze, pochodzące z XVII-XVIII w., znajdują się w Huszynie, Równem, Starym Porycku, Hrudkach, Stepaniu, Dorotyczach (obecnie w granicach Sarn), Obarowie, Orzewie, Remczycach, Rozważu, Tuczynie i Plaszowej.

Spośród istniejących niegdyś w każdej większej miejscowości licznych świątyń żydowskich zachowały się jedynie bardzo nieliczne. Wśród nich największą wartość za-

bytkową mają wymieniane już murowane synagogi w Łucku, Dubnie i Ostrogu. Nie przetrwała, niestety, jedna z najpiękniejszych na ziemiach polskich wspaniała renesansowa synagoga w Lubomlu.

Do nielicznych zachowanych zabytków architektury dworskiej i pałacowej na Wołyniu, oprócz wymienionych już zamków w Wiśniowcu, Otyce i Korcu, które spełniały rolę magnackich rezydencji, należą zespoły dworsko-pałacowe w Międzyrzeczu Korcekim, Włodzimiercu, Tynnem, Maciejowie (Łukiw), Białokrynicy, Zaturcach i Młynowie. Na szczególną uwagę zasługuje ten ostatni, niegdyś rezydencja Chodkiewiczów. Pomimo iż nie zachował się główny pałac, to znaczną wartość artystyczną ma ocalała oficyna oraz inne budowle dworskie, a także rozległy park. Mniej cenne, bądź znacznie przekształcone zespoły dworskie ocalały w Gródku, Szpanowie, Lubomlu, Hoszczy, Ostroźcu, Beresteczku i Hołobach. Pozostałościami nieistniejących już rezydencji są parki podworskie, z których najbardziej interesujące zachowały się w Tuchynie, Aleksandrii, Mizoczu i Bereznie. Po wielu wspaniałych wołyńskich rezydencjach nie ma dziś prawie żadnego śladu. Jeszcze podczas I wojny światowej zniszczono piękne pałace w Chołoniowie, Bereźcach i Boczanicy, zaś do największych i najcenniejszych rezydencji, które uległy zagładzie podczas II wojny światowej lub po niej, należą: wspaniała rezydencja Lubomirskich w Równem oraz pałace i dwory w Smordwie, Sielcu, Porycku, Zabłotcach, Bużanach, Lipkach, Horodcu, Nieświczu, Turyczanach, Ożeninie, Zahajcach, Białozórce i Kołodnie.

Wspomnieć należy także o zabytkach tradycyjnego drewnianego budownictwa ludowego, które w znacznym stopniu zachowało się jeszcze na Polesiu Wołyńskim, a zwłaszcza w jego północnej i wschodniej części, gdzie istnieje jeszcze wiele wsi o niemal całkowicie drewnianej zabudowie.

Godne uwagi na Wołyniu są także cmentarze i miejsca pamięci narodowej. Wiele cmentarzy katolickich, z licznymi niegdyś cennymi nagrobkami zostało zaniedbanych, zdewastowanych lub celowo zniszczonych w okresie powojennym, co spotkało np. ogromny cmentarz w Łucku, zamieniony w miejski park. Mimo to, na licznych wołyńskich cmentarzach znaleźć można pomniki nagrobne o znacznej wartości artystycznej oraz mogiły znanych osób. O cennym zespole cmentarzy w Krzemieńcu była już mowa. Poza tym do najciekawszych i najlepiej zachowanych cmentarzy katolickich należą cmentarze w Kowlu, Równem, Ostrogu, Korcu, Dubnie i Wiśniowcu.

Liczne są także na Wołyniu mogiły żołnierzy polskich, których część odnowiono w ostatnich latach. Cmentarze legionistów I Brygady Legionów Józefa Piłsudskiego poległych w latach 1915-1916 w walkach nad Styrem, odnowione dzięki staraniom polskich harcerzy ze Zgierza, znajdują się w Kostiuchnowce, Wołczecku i Maniewiczach. Zachowały się także cmentarze i mogiły wojenne z okresu I wojny światowej, m.in. w Kowlu i okolicy oraz pod Łuckiem i pod Dubnem, gdzie w czerwcu 1916 r. rozegrała się jedna z największych bitew tej wojny toczonych na froncie wschodnim. Żołnierze polscy polegli w walkach z bolszewikami w 1920 r. spoczywają m.in. w kwartach wojskowych na cmentarzach w Kowlu i Równem.

Niemal w każdej większej miejscowości na Wołyniu znajdują się masowe groby i upamiętnienia na miejscu eksterminacji ludności żydowskiej w okresie II wojny światowej. Bardzo liczne są mogiły i cmentarze żołnierzy i partyzantów radzieckich, a także członków oddziałów UPA. Groby partyzantów AK oraz członków polskiej samoobrony znajdują się na cmentarzach w Zasmykach, Rymaczach, Bielinie i Przebrażu (obecna nazwa – Hajowe). Wołyń usiany jest także miejscami martyrologii Polaków, którzy zginęli z rąk nacjonalistów ukraińskich w latach 1943-1945. Pomniki

i krzyże znajdują się w wielu miejscach mordów na ludności polskiej, na mogiłach ofiar oraz w miejscach nieistniejących obecnie miejscowości i świątyń. Liczne groby i miejsca zbrodni wciąż pozostają jednak bezimiennie. Symbolicznym miejscem upamiętnienia ofiar wołyńskich mordów jest pomnik na cmentarzu w Porycku (obecnie Pawliwka), uroczyscie odsłonięty przez prezydentów Polski i Ukrainy w 2003 r.

Miejscami o szczególnym znaczeniu historycznym są na Wołyniu pobojuwiska sławnych i mniej znanych bitew oraz walk toczonych tu przez różne polskie formacje. Jednej z największych klęsk w historii ich najazdów na Rzeczpospolitą doznali Tatarzy w 1512 r. w bitwie pod Wiśniowcem, gdzie rozgromiły ich wojska dowodzone przez hetmana Konstantego Ostrońskiego. Z kolei największym w dziejach starć polsko-kozackich była bitwa pod Beresteczkiem w 1651 r., w której Kozacy Chmielnickiego wspomaganymi przez Tatarów Tuhaj-beja zostali rozbici przez wojska koronne pod osobistym dowództwem króla Jana Kazimierza. Na polu bitwy w Plaszowej koło Beresteczka znajduje się ciekawy kompleks memorialny z mauzoleum Kozaków poległych w bitwie, dwiema cerkwiami i muzeum. Podczas Powstania Listopadowego w 1831 r. ścigany przez Rosjan korpus gen. Józefa Dwernickiego rozbił ich w bitwie pod Boremlem, którą uznano za największe starcie kawaleryjskie podczas całej kampanii 1830-1831. Pod Kostiuchnowką, w słynnym Polskim Lasku i na Polskiej Górze zachowały się pozostałości okopów i umocnień ziemnych z okresu walk legionowych w latach 1915-1916, a także cmentarze, o których była mowa i część odrestaurowanych ostatnio kamiennych obelisków z okresu międzywojennego upamiętniających te walki. Pas betonowych umocnień ciągnący się wzdłuż doliny Stuczy w rejonie Sarn, to z kolei rejon heroicznego boju żołnierzy KOP z przeważającymi siłami Armii Czerwonej we wrześniu 1939 r. – jedyny obszar wschodniej granicy II Rzeczypospolitej gdzie KOP-iści stawili Sowiecom skuteczny opór. Największą w całej kampanii wrześniowej bitwą polsko-radziecką był zwycięski bój KOP-istów z czerwonarmistami stoczony w końcu września pod Szackiem. Liczne miejsca walk polskich partyzantów w okresie II wojny światowej znaczą mogiły i cmentarze. Wysoki krzyż upamiętnia miejsce tragicznej przeprawy 27 Wołyńskiej Dywizji AK przez Prypeć na wschód od Ratna w maju 1944 r.

Warto wspomnieć jeszcze o muzeach na Wołyniu, w których zgromadzono liczne ciekawe i cenne pamiątki historii i kultury, m.in. bogate znaleziska archeologiczne, cenne zbiory ikon i sztuki sakralnej, portrety, starodruki i zbiory etnograficzne. Do największych i najciekawszych na Wołyniu placówek muzealnych należą obwodowe muzeum krajoznawcze, galeria obrazów i muzeum ikon w Łucku, obwodowe muzeum krajoznawcze w Równem, muzeum zamkowe i muzeum drukarstwa w Ostrogu, muzeum zamkowe w Dubnie, muzeum Juliusza Słowackiego i muzeum krajoznawcze w Krzemieńcu oraz muzea krajoznawcze we Włodzimierzu Wołyńskim, Młynowie, Kowlu i Sarnach; przy ostatnich dwóch utworzono niewielkie skanseny budownictwa ludowego.

Oprócz zabytków architektury godne odwiedzenia na Wołyniu są także miejsca, obiekty i pamiątki związane ze znanymi postaciami historii i kultury wywodzącymi się z tego regionu. Dużą grupę stanowią wśród nich wybitni przedstawiciele rodów arystokratycznych. Z Ostroga pochodzili dwaj najpotężniejsi w swoim czasie oligarchowie w całej Rzeczypospolitej: wybitny wódz i pierwszy w dziejach hetman najwyższy litewski Konstanty Ostroński (ok. 1460-1530) oraz jego syn, wojewoda kijowski, wielki magnat i przywódca sprzeciwiającej się unii brzeskiej prawosławnej opozycji w Rzeczypospolitej Konstanty Wasyl Ostroński (ok. 1525-1608). Tego ostatniego, urodzonego w Ostrogu i pochowanego w podziemiach tamtejszej cerkwi zamkowej,

upamiętnia tablica wmurowana tam w 300-lecie jego śmierci. Z ostrogskim zamkiem wiąże się także dramatyczna historia urodzonej tu i wychowanej bratanicy Konstantego Wasyla, Halszki z Ostroga (1539–1582), której tragiczne losy opiewano w licznych utworach literackich. W podziemiach nieistniejącego dziś kościoła jezuitów w Ostrogu spoczął jeden z najwybitniejszych hetmanów w dziejach Rzeczypospolitej – Jan Karol Chodkiewicz (1560-1621). Z Ołyką i istniejącą tu ordynacją związanych było kilkanaście pokoleń innego potężnego rodu – Radziwiłłów. Do najwybitniejszych wśród nich należeli – pierwszy z tego rodu właściciel Ołyki i budowniczy tutejszego zamku marszałek wielki litewski Mikołaj Radziwiłł „Czarny” (1515-1565) oraz urodzony w Ołyce i pochowany w podziemiach ufundowanej przez siebie kolegiaty wybitny polityk i pamiętnikarz kanclerz wielki litewski Albrycht Stanisław Radziwiłł (1593-1656). Rodowym gniazdem Wiśniowieckim – Wiśniowcem włądowało z kolei kilkanaście pokoleń Wiśniowieckich, z których najbardziej znani to słynny wojewoda ruski Jeremi Wiśniowiecki (1612-1651), jego syn – król Polski Michał Korybut Wiśniowiecki (1640-1673) oraz ostatni z rodu, najbogatszy w swoim czasie magnat Rzeczypospolitej hetman wielki litewski Michał Serwacy Wiśniowiecki (1680-1744), którego nagrobek zachował się na cmentarzu w Wiśniowcu. Znanym na Wołyniu przedstawicielem kolejnej potężnej rodziny magnackiej był słynny starosta kaniowski Mikołaj Bazyli Potocki (1712-1782), dziwak, warchoł i awanturnik, który jednocześnie był fundatorem licznych kościołów i klasztorów, w tym m.in. istniejącej do dziś głównej cerkwi Ławry Poczajowskiej, przy której osiadł pod koniec życia i mieszkał do śmierci jako pokutnik.

Z Wołyniem związanych było kilku znanych duchownych. Wieloletnią posługę duszpasterską pełnili tu dwaj wybitni ruscy hierarchowie, główni inicjatorzy unii brzeskiej – biskup włodzimierski Hipacy Pocięj (1541-1613) – późniejszy unicki metropolita kijowski i biskup łucki Cyryl Terlecki (zm. 1607). We Włodzimierzu Wołyńskim urodził się św. Jozafat Kuncewicz (1580-1623), wybitny unicki działacz religijny, archimandryta wileński, a następnie unicki arcybiskup połocki, zamordowany przez przeciwników unii w Witebsku. Wieloletnim biskupem łuckim był poeta i historyk Adam Naruszewicz (1733-1796). Kanonik krakowski Hugo Kołłątaj (1750-1812), wybitny polityk i publicysta epoki Oświecenia, urodził się w Dederkałach Wielkich niedaleko Krzemieńca. Arcybiskup i prymas Jan Paweł Woronicz (1757-1829) przyszedł na świat w Brodowie pod Ostrogiem, a w Ostrogu uczęszczał do szkół jezuickich. Metropolita warszawski i zesłaniec bł. Zygmunt Szczęsny Feliński (1822-1895) urodził się w Wojutynie pod Łuckiem.

W Niskieniczach niedaleko Włodzimierza Wołyńskiego urodził się komisarz królewski i negocjator w rokowaniach polsko-kozackich wojewoda kijowski Adam Kisiel (1600-1653), który jest pochowany w tamtejszej cerkwi, gdzie zachował się jego cenny nagrobek. Wołyniakiem był urodzony w Porycku i zmarły w Dubnie historyk i działacz oświatowy, kolekcjoner i bibliofil, twórca Liceum Krzemienieckiego Tadeusz Czacki (1765-1812). W Stepaniu urodził się działacz niepodległościowy i uczestnik paryskiej Wielkiej Emigracji Stanisław Worcell (1799-1857). Inne znane osoby wywodzące się z Wołynia to słynny podróżnik i badacz Syberii urodzony w Krzemieńcu Aleksander Czekanowski (1833-1876) oraz rzeźbiarz Tomasz Oskar Sosnowski (1810-1886), który przyszedł na świat w Nowomalinie koło Ostroga.

Wołyń był także ojczyzną licznych pisarzy i poetów. Najśłynniejszym wołyniakiem był bez wątpienia urodzony w Krzemieńcu nasz genialny wieszcz Juliusz Słowacki (1809-1849), o którym była już mowa. Poeta Cyprian Godebski (1765-1809) wywodził się z Polesia Wołyńskiego, a w Dąbrowicy uczęszczał do szkół pijarskich. Na przed-

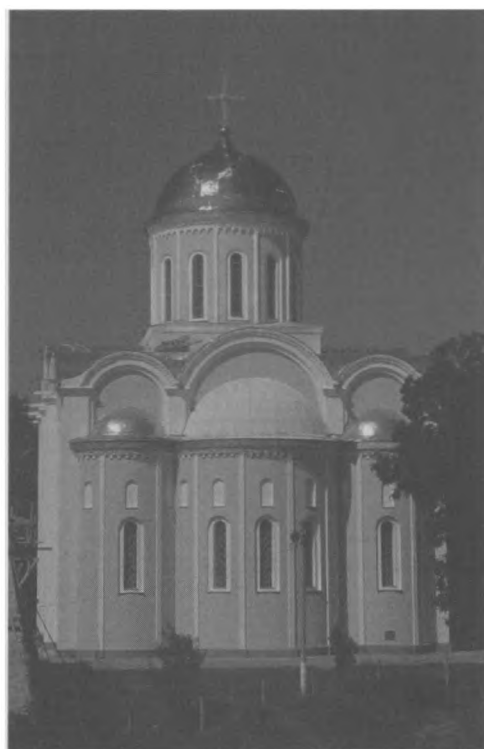
mieściach Łucka urodził się poeta i dramatopisarz epoki Oświecenia Alojzy Feliński (1771-1820). W Kniahininie koło Dubna przyszedł na świat znakomity poeta romantyczny, autor słynnego poematu *Maria*, Antoni Malczewski (1798-1826), któremu poświęcona jest pamiątkowa tablica odsłonięta niedawno na kościele katolickim w Dubnie, gdzie poeta przez kilka lat mieszkał. Wiele lat na Wołyniu spędził także Józef Ignacy Kraszewski (1812-1887), który był właścicielem niewielkich majątków Gródek i Hubin w powiecie łuckim, co znalazło odbicie w jego licznych utworach. Znakomitymi źródłami do dziejów Wołynia są pamiętniki związanych z regionem: Antoniego Andrzejowskiego (1785-1868) urodzonego w Warkowiczach koło Dubna, Ewy z Wendorffów Felińskiej (1793-1859) – właścicielki majątku Wojutyn koło Łucka, Henryka Steckiego (1823-1895) – właściciela Międzyrzecza Koreckiego i Józefa Dunin-Karwickego (1833-1901) – właściciela Mizocza. Znana pisarka Gabriela Zapolska (1857-1921) – urodziła się w Podhajcach koło Łucka. Poeta Czesław Janczarski (1911-1971), urodzony w Hruszwicy niedaleko Równego, był głównym animatorem istniejącej w okresie międzywojennym grupy poetyckiej „Wołyń”, z którą związani byli również mieszkający przez pewien czas na Wołyniu poeci Józef Łobodowski (1909-1988), Józef Czechowicz (1903-1939) i Zuzanna Ginczanka (1917-1944). W Jeziorach na Polesiu Wołyńskim samobójczą śmiercią zginął w 1939 r. wybitny pisarz, dramaturg i malarz Stanisław Ignacy Witkiewicz – Witkacy (1885-1939); we wsi znajduje się jego grób oraz poświęcone mu niewielkie muzeum.

Warto jeszcze dodać, że w granicach obecnego obwodu wołyńskiego na Ukrainie znalazł się także fragment dawnego (przedwojennego i przedrozbiorowego) województwa poleskiego. Na obszarze tym znalazły się m.in. takie miejscowości jak Lubieszów, gdzie zachowały się pozostałości pałacu Czartoryskich, kościół i klasztor kapucynów oraz kolegium pijarów, w którym uczył się Tadeusz Kościuszko, co upamiętnia zachowana przedwojenna tablica, a także wieś Horki, pod którą Romuald Traugutt stoczył z wojskiem rosyjskim największą na Polesiu bitwę Powstania Styczniowego.

Wołyń to ciężko doświadczona przez historię, fascynująca, nieodległa i łatwo dostępna kraina – jej historyczną stolicę Łuck dzieli od Warszawy zaledwie 350 kilometrów, a na Ukrainę możemy jeździć bez wizy. Mimo to jest ona dziś niemal zapomniana, rzadko odwiedzana (wyjąwszy Krzemieniec) i wciąż czeka na odkrycie jej na nowo przez polskich turystów oraz miłośników historii i zabytków.



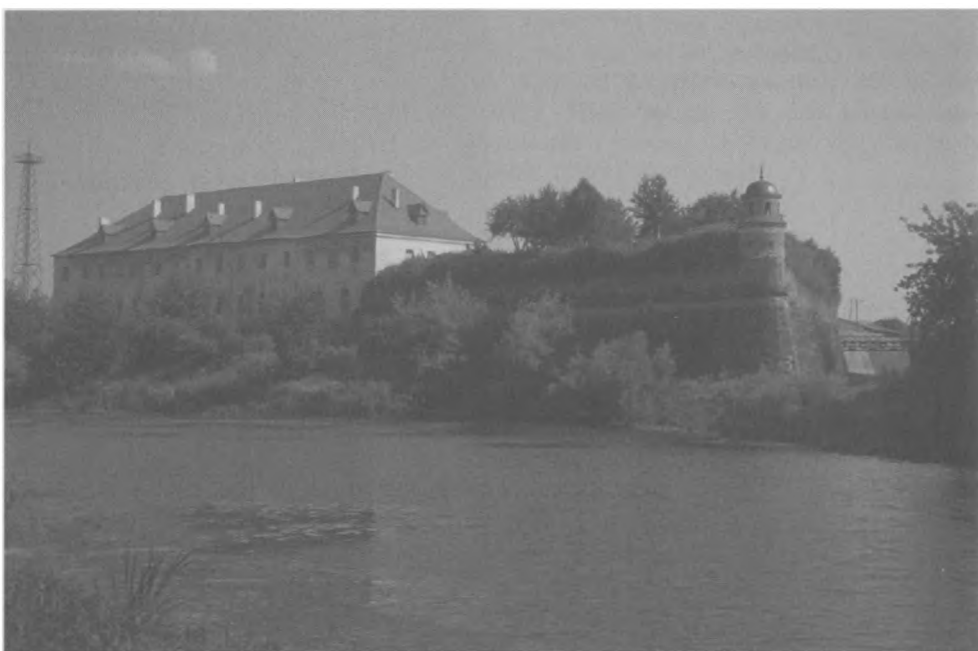
Zamek Lubarta w Łucku



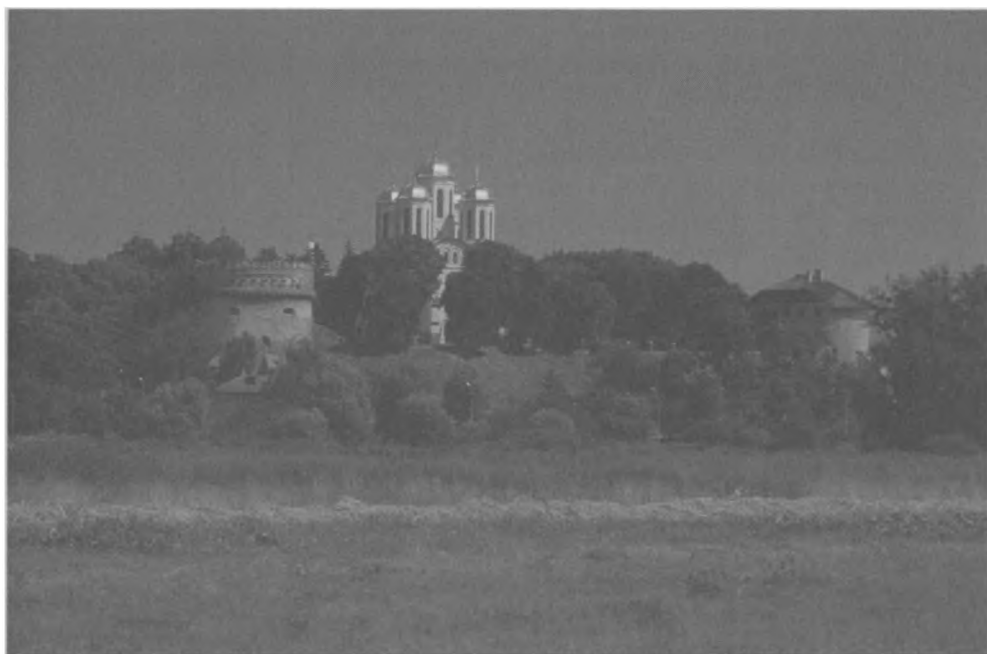
Katedralny sobór Uspieński
we Włodzimierzu Wołyńskim



Obronny monaster w Zimnem koło Włodzimierza Wołyńskiego



Zamek w Dubnie



Zamek w Ostrogu



Obronny klasztor pofranciszkański w Międzyrzeczu Ostrogskim



Ruiny zamku w Korcu



Dworek-muzeum J. Słowackiego w Krzemieńcu



Ławra Poczajowska



Zamek w Wiśniowcu



Gotycki kościół w Lubomlu



Drewniana cerkiewka w Huszynie koło Kowla na Polesiu Wołyńskim



Pałac Steckich w Międzyrzeczu Koreckim



Zbiorowa mogiła polskich legionistów w Polskim Lasku pod Kostuchówką



Cmentarz AK w Rymaczach koło Jagodzina

Fotografie: Grzegorz Rąkowski