

Dobrzański, K.

Dom wypoczynkowy P. T. T. K. w Płocku

Notatki Płockie 6/22, 47-48

1961

Artykuł został zdigitalizowany i opracowany do udostępnienia w internecie przez Muzeum Historii Polski w ramach prac podejmowanych na rzecz zapewnienia otwartego, powszechnego i trwałego dostępu do polskiego dorobku naukowego i kulturalnego. Artykuł jest umieszczony w kolekcji cyfrowej bazhum.muzhp.pl, gromadzącej zawartość polskich czasopism humanistycznych i społecznych oraz w kolekcji mazowieckich czasopism regionalnych mazowsze.hist.pl.

Tekst jest udostępniony do wykorzystania w ramach dozwolonego użytku.

NARADA W SPRAWIE UPOWSZECHNIANIA NAUKI I ROLI TOWARZYSTW NAUKOWYCH

Dnia 19.X.1961 r. odbyła się w Warszawie w Pałacu Staszica zorganizowana przez Polską Akademię Nauk narada pracowników i organizatorów nauki polskiej w sprawie rozwoju i upowszechniania nauki oraz roli towarzystw naukowych.

Obradom przewodniczył prezes Polskiej Akademii Nauk prof. dr Tadeusz Kotarbiński. Referat o rozwoju i upowszechnianiu nauki wygłosił prof. dr Bohdan Suchodolski. Drugi referent prof. dr Gerard Labuda mówił o roli towarzystw naukowych, analizując sytuację obecną i perspektywy rozwoju.

W dyskusji zabierali głos: wiceminister Szkolnictwa Wzwyższego Włodzimirz Michajłow, prezes PAN, prof. dr Kotarbiński, przedstawiciele Polskiej Akademii Nauk i jej placówek, szkół wyższych oraz towarzystw naukowych ogólnych i specjalistycznych. Szczególnie gorąco były przyjęte przemówienia, podkreślające, że towarzystwa naukowe pragną utrzymać dotychczasową więź organizacyjną z Polską Akademią Nauk. W drugiej ważnej sprawie narady — popularyzacji nauki przedstawiciele towarzystw naukowych wyrażali gotowość uczestniczenia w tej pracy w miarę swoich sił i środków, jednak z tym zastrzeżeniem, że towarzystwa naukowe nie mogą i nie powinny wkraczać w zakres działania tych instytucji,

które dotąd sprawą popularyzacji nauki szczególnie się zajmowały.

Środowisko plockie reprezentowali: prezes Towarzystwa Naukowego Plockiego poseł Tadeusz Gierzyński, wiceprezes Kazimierz Askanas oraz członkowie TNP: mgr Irena Nowakowa i mgr Stanisław Kostanecki.

Stanowisko TNP przedstawił mgr Kazimierz Askanas. Omówił on zasadnicze kierunki, wyznaczające rolę towarzystw naukowych w życiu naukowym kraju, rolę towarzystw w zakresie pracy naukowej, popularyzacyjnej i ich funkcję społeczną. Przede wszystkim podkreślona została zasadnicza różnica między strukturą i możliwościami pracy towarzystw w miastach uniwersyteckich i towarzystw prowincjonalnych w ośrodkach pozauniwersyteckich.

Na przykładach z działalności Towarzystwa Naukowego Plockiego zostały przedstawione podstawowe założenia i najkorzystniejsze formy pracy towarzystw w ośrodkach pozauniwersyteckich w oparciu o własne siły i w powiązaniu z zakładami PAN i uniwersytetami.

Jako zasadniczy kierunek pracy dla towarzystw tego typu wskazane zostały badania regionalne.

Przemówienie delegata TNP należało do tych głosów w dyskusji, które były szczególnie gorąco oklaskiwane.

DOM WYPOCZYNKOWY P. T. T. K. W PŁOCKU

Wysokie walory krajoznawcze Płocka, jego zabytki architektoniczne, stale postępujące uprzemysłowienie, oraz piękny szlak wodny w kierunku Bałtyku, jezior Mazurskich i Warmii, przy intensywnych wysiłkach aktywu miejscowego PTTK, oraz władz terenowych wysunęły konieczność budowy w Płocku „Domu Wycieczkowego PTTK”, którego brak było w terenie. Wspaniałe położenie na drodze wodnej Warszawa—Bałtyk, doskonałe połączenie szosami asfaltowymi Płock—Sochaczew—Warszawa i Płock Zakroczym Warszawa, zapewnia jego celowość i pełne możliwości rozwojowe.

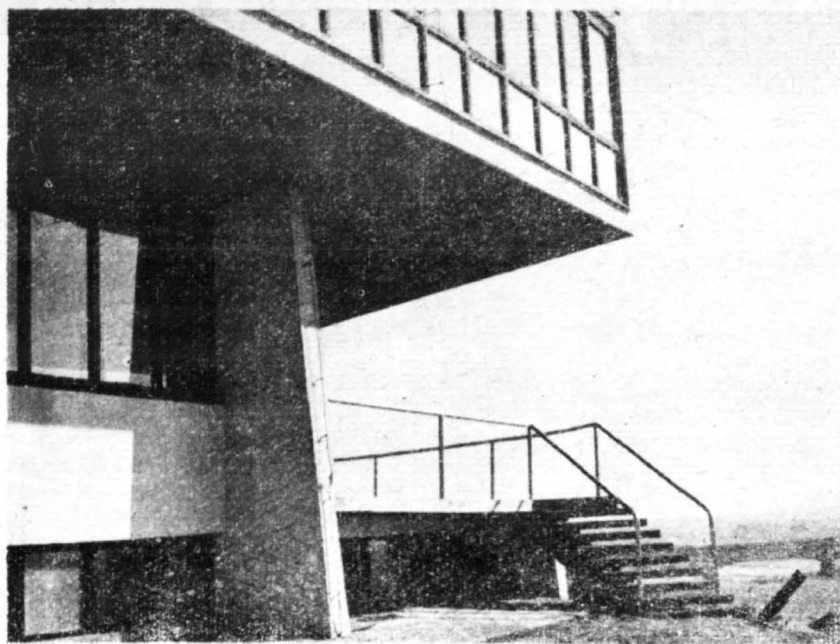
Doceniając piękną inicjatywę Obywateli Płocka Prezydium Zarządu Gł. PTTK postuloowało u Przewodniczącego Komitetu dla Spraw Turystyki budowę Domu Wycieczkowego w Płocku. Komitet dla Spraw Turystyki zlecił opracowanie dokumentacji na dom Prof. inż. arch. Markowi Leykamowi. Projekt opracowano na 120 miejsc noclegowych. Należy podkreślić, że nowoczesna sylweta budynku doskonale została wkomponowana na pięknej skarpie Wiślanej bo 40 mtr. nad poziom między obiekty architektury zabytkowej. Na I piętrze po-
koje noclegowe:

- 14 pokoi 2 osobowych z umywalkami
- 14 pokoi 3 osobowych „
- 4 sale 12 osobowe „ i natryskiem.

Na parterze zaprojektowano kawiarnię z tarazem od strony południowo-wschodniej ze wspaniałym widokiem na Wały Tumskie i wstęgę Wisły, salę klubową i czytelnię od strony zachodniej, niezależnie inne pomieszczenia, tj. holl, recepcję, biuro kier. Domu Wycieczk. Na niskim parterze kuchnia, piekarnia, kotłownia, c.o., pralnia, suszarnia itp. Ogólna powierzchnia użytkowa 1.200 m², kubatura 7.845 m³. Wystrój wnętrza części ogólnej — parteru surowy z drobnymi, ale na wysokim poziomie artystycznym, fragmentami wykonanymi przez artystów plastyków w ceramice, tj.:

- Hall mapa Płocka — Podoska — Koch i Zawidzka — herb Płocka — Manteuffel,
- Hall posadzka figuralna, czytelnia rzeźby ścienne — Helena i Lech Grześkiewiczowie.

Meble dla kawiarni wg projektu prof. Leykama wykonała Spółdzielnia „Ład” — Warszawa i zasłony do okien wg wzorów Prof. Kenara — film druk. Szafy dla części sypialnianej na I-szym piętrze wykonała Spółdz. Świt



Fragment Domu Wypoczynkowego PTTK w Płocku w/g projektu prof. W. Leykama

w Płocku. Fajans stołowy wykonany przez Fabrykę fajansu we Włocławku, porcelana przez Zakłady Porcelany Stołowej w Cmielowie.

Ogólny koszt budowy przy tym standardzie zamyka się sumą 8.487 tys. zł.

Po zatwierdzeniu dokumentacji przez Komitet dla Spraw Turystyki ustalono 3-letni cykl budowy. Rozpoczęcie budowy zaplanowano I-szy kwartał 1959 r. Zakończenie IV-ty kwartał 1961 r.

Dyrekcja Inwestycji Zarządu Głównego PTTK doceniając potrzeby bazy wypadowej dla turystyki i potrzeby miejscowego aktywu PTTK postanowiła przyspieszyć zakończenie budowy Domu Wycieczkowego i dnia 30 września 1961 r. zakończono budowę.

Zmniejszenie cyklu budowy nastąpiło przy dużym wkładzie pracy aktywu miejscowego PTTK, władz Komunalnych i dzięki stałym miesięcznym naradom roobczym z projektantami i wykonawcami. Ta stała koordynacja wpłynęła na poprawność funkcji i walory estetyczne wnętrza. Wybudowany Dom Wycieczkowy PTTK w Płocku będzie ośrodkiem dyspozycyjnym dla racjonalnego i planowego kierowania masowym ruchem turystycznym świata pracy i stanowi jedno z ogniw w sieci przyszłych domów wycieczkowych na szlaku Warszawa — Kujawy — Bałtyk.

K. Dobrzański

KRONIKA KULTURALNA

Instytut Historii Kultury Materialnej PAN — Sekcja wykopaliskowa w Płocku pod kierownictwem doc. dr. Wł. Szafraniego po raz szósty prowadziła prace wykopaliskowe na wzgórzu tumskim. Rezultat tegorocznych badań — odkrycie i dokładne zbadanie preromańskiej absydy należącej do rotundy rozkopanej w pobliżu katedry płockiej w letnich sezonach wykopaliskowych ostatnich dwóch lat. Odkrycie na badanym obiekcie absydy jako elementu wzbogacającego bryłę rotundy, ma — obok odkrytego już wcześniej śladu filara podpierającego piętrową lożę emporową — doniosłe znaczenie w dyskusji nad funkcją odkrytej budowli preromańskiej. Po odkryciu bowiem i zbadaniu absydy można nazwać naszą budowlę z całą pewnością rotundą, którą z uwagi na jej wczesną metrykę zaliczyć wypada do czołówek najstarszych rotund Polski wczesnopiastowskiej obok rotund Ostrowa Lednickiego, Giecza, Wawelu, Cieszyna i Przemysła.

Ustalono, iż wejście do rotundy znajdowało się od strony południowej i że pod piętrową emporą umiesz-

czono grobowiec monarszej pary — prawdopodobnie rodziców Krzywoustego. Sześciometrowa średnica wnętrza „w świetle” między fundamentami rotundy wskazuje na niewielkie rozmiary okrągłej świątynki. W sąsiedztwie rotundy wystąpiły ślady murów, prawdopodobnie zabudowań klasztornych opactwa benedyktyńskiego i ślady jakgdyby wirydarza klasztorne-

go. W obrębie rotundy znaleziono dwa fragmenty kostne czaszek: żeńskiej i męskiej. Mogą one być ewentualnie związane z opisaną w latach 1151—1158 przez mnicha bamberskiego Ebona, profanacją szczątków rodziców Krzywoustego dokonaną przez pomorskich napastników.

W granicach wykopu uchwycono część podgrodzia, która może być określana mianem przedwala, gdyż nie tylko sąsiaduje bezpośrednio z wałem obronnym, ale przede wszystkim dlatego, że jest usytuowana między wałem i dodatkowo zewnętrzną linią obroną w postaci podwójnych fos odkrytych pod samą rotundą.