

# Sołtysiak, Marian

---

## Wystawy Roku Ziemi Mazowieckiej w Muzeum Płockim

---

Notatki Płockie 8/24, 40-42

---

1963

Artykuł został zdigitalizowany i opracowany do udostępnienia w internecie przez Muzeum Historii Polski w ramach prac podejmowanych na rzecz zapewnienia otwartego, powszechnego i trwałego dostępu do polskiego dorobku naukowego i kulturalnego. Artykuł jest umieszczony w kolekcji cyfrowej [bazhum.muzhp.pl](http://bazhum.muzhp.pl), gromadzącej zawartość polskich czasopism humanistycznych i społecznych oraz w kolekcji mazowieckich czasopism regionalnych [mazowsze.hist.pl](http://mazowsze.hist.pl).

Tekst jest udostępniony do wykorzystania w ramach dozwolonego użytku.



Żniwa. Obraz Cz. Idźkiewicza.

Repr. Wł. Kozłowski

stał aresztowany i wywieziony do obozu koncentracyjnego w Dachau. Przebył tam do końca wojny. (W obozie zaprzyjaźnił się z Gustawem Morcinkiem, który po wojnie odwiedził go w Płocku).

Nawet w obozie koncentracyjnym, w okropnych warunkach, podczas pracy w warsztacie, mieszczącym się w wilgotnej, ciemnej piwnicy potrafił malować: zilustrował pięknie baśń ul-

żoną dla swej córki. Praca wykonana zwykłymi, anilinowymi ołówkami jest małym arcydziełem.

Po powrocie z Dachau, mimo zrujnowanego zdrowia natychmiast przystąpił do pracy nauczycielskiej i społecznej. Został wiceprezesem Tow. Naukowego Płockiego, do wznowienia działalności którego znacznie się przyczynił.

Zmarł nagle 1.II.1951 r. w wieku lat 61, w Płocku.

## KRONIKA KULTURALNA

### WYSTAWY ROKU ZIEMI MAZOWIECKIEJ W MUZEUM PŁOCKIM

W roku 1962 Muzeum Płockie zorganizowało lub było współorganizatorem 15 wystaw. Przyjęty program, zgodnie z zasadą dużej różnorodności, przewidywał szereg ekspozycji związanych tematycznie z ważnymi uroczystościami Roku Mazowieckiego w obchodach Tysiąclecia Państwa. Do tego cyklu zaliczyć należy następujące tytuły: „XX lecie PPR na Mazowszu Płockim”, „Rozwój Przestrzenny Miasta Płocka”, „Kultura Ludowa Mazowska Płockiego”, „Sztuka Mazowska Płockiego” oraz wystawę specjalistyczną Wojewódzkiego Konserwatora

Zabytków p.t. „Adaptacja Zabytków Województwa Warszawskiego” zorganizowaną zgodnie z programem obrad Sekcji Historii Sztuki i Zabytków na Sesji Mazowieckiej. Równocześnie wystawą nazwać można dekorację sal i ciągów komunikacyjnych w Liceum im. W. Jagiełły, gdzie odbywała się sesja popularno-naukowa. Wojewódzki Konserwator Zabytków wykorzystał do tego celu ekspozyty z Muzeum Narodowego i Muzeum Kultury i Sztuki Ludowej w Warszawie, Towarzystwa Naukowego Płockiego i Muzeum w Płocku.



Wystawa XX-lecia PPR na Mazowszu Płockim. Fragment ekspozycji.  
Foto - Andrzej Zborski

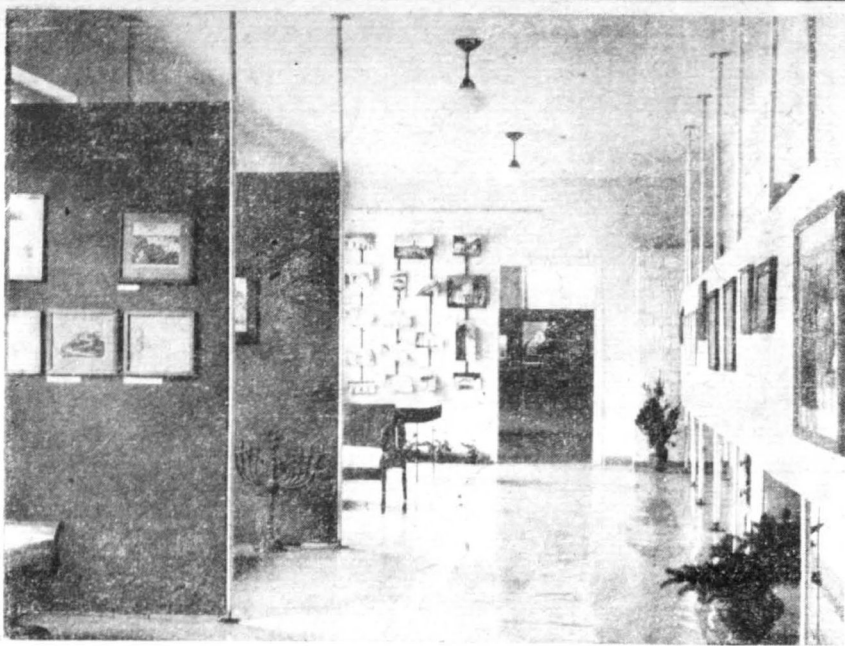
Wystawy poprzedzone były w wielu wypadkach badaniami własnymi Muzeum (XX-lecie PPR, „Kultura Ludowa Regionu Płockiego”), bądź badaniami prowadzonymi przez inne instytucje („Sztuka Mazowska Płockiego będąca fragmentem wystawy Muzeum Narodowego w Warszawie pt. „Sztuka Warszawska”).

Uzyskane tą drogą materiały, znacznie przekraczające zakres wystaw, są dodatkowym, bardzo cennym osiągnięciem wystawienniczym ubiegłego roku.

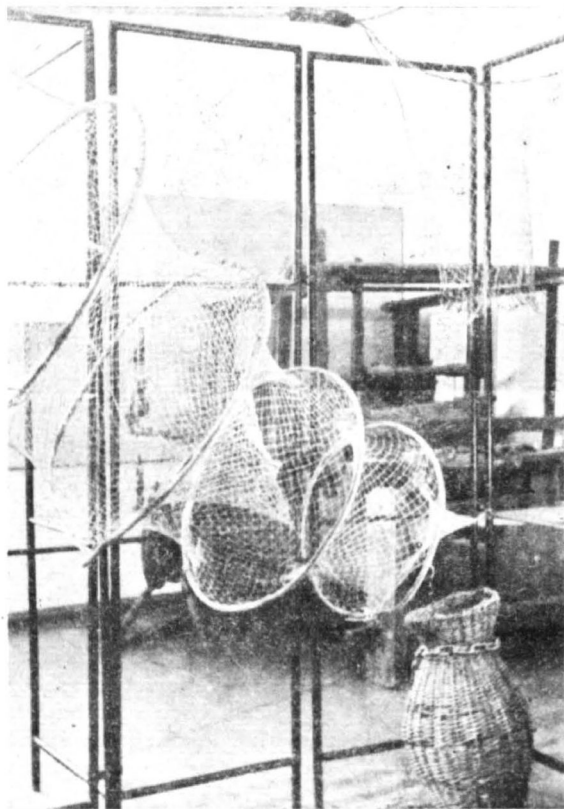
Innym również pozytywnym zjawiskiem, było nawiązanie współpracy z wieloma instytucjami i muzeami w Warszawie i Płocku w zakresie wypożyczania i wymiany eksponatów. Współpraca taka pozwoliła na operowanie dużą ilością eksponatów, często eksponatów najwyższej wartości. Muzeum Narodowe w Warszawie udostępniło XIX wieczne widoki Płocka (jeden

obraz pędzla Wojciecha Gersona), całe zestawy: malarstwa terytorialnie związanego z Mazowszem (XVI, XVII, XVIII i XIX wiek) i naczyń cynowych z XVII i XIX w., odlewy najwcześniejszych pieczęci płockich; Biblioteka Narodowa w Warszawie wypożyczyła świetny zabytek piśmiennictwa — modlitewnik płocki księżnej Anastazji z ok. 1160 r.; Muzeum Kultury i Sztuki Ludowej w Warszawie — rzeźby i wycinanki ludowe; Muzeum Historyczne m. Warszawy — panoramy i widoki Warszawy z XVII, XVIII i XIX w.; Muzeum Ruchów Rewolucyjnych w Warszawie — plakaty, sztandary i opaski konspiracyjne na wystawę „XX-lecie PPR”. Cały szereg eksponatów wypożyczono również z instytucji płockich.

Wystawy historyczne cieszyły się dużym zainteresowaniem mieszkańców miasta i regionu płockiego, zwiedziło je 40.833 osoby t.zn. ok.



Wystawa pt.: „Rozwój przestrzenny miasta Płocka”. Widok ogólny sali.  
Foto - Andrzej Zborski



Wystawa pt.: „Kultura ludowa Mazowsza Płockiego”. Fragment ekspozycji.

Foto - M. Soltysiak

połowa ogółu zwiedzających. Największą frekwencję — 21.625 osiągnęła wystawa „XX-lecie PPR na Mazowszu Płockim”, która eksponowana była poza Muzeum, Petrobudową i Liceum im. W. Jagiełły na terenie Płocka w sąsiednich miastach powiatowych, Sierpcu i Gostyninie oraz miejscowościach powiatu płockiego (Wyszogród, Starożreby, Łęg Kościelny i Mała Wieś).

Niewątpliwie jednak wszystkie wystawy zorganizowane w Płocku w roku 1962 złożyły się na stworzenie warunków do poznania historii i sztuki, dawnej i współczesnej, a zatem stanowiły większy lub mniejszy wkład do Obchodów Roku Mazowieckiego. Wymieńmy chociażby kilka tytułów: „Prace płockich plastyków”, będącą przeglądem współczesnej twórczości lokalnej, szereg ekspozycji grafiki współczesnej i dawnej („Warszawa w XIX wiecznej grafice”), wystawa Płockiego Domu Kultury „Kultura Białoruska”, Towarzystwa Naukowego Płockiego — „Płock w fotografii Stanisława Właszcza” zorganizowana w ramach działalności sekcji ikonograficznej, lub wreszcie „Karykatura Antywojenna” lub „Plakat polityczny”. Również pozytywnym zjawiskiem było rozpoczęcie działalności wystawienniczej w zakresie sztuki współczesnej przez Oddział Warszawski Związku Polskich Artystów Plastyków (np. prace grafików warszawskich Uniechowskiego i Balcerzaka w Muzeum).

M. Soltysiak