

# Stefański, Jerzy

---

## Fabryka Maszyn Żniwnych w Płocku : (zarys historycznych)

---

Notatki Płockie 14/1-50, 35-39

---

1969

Artykuł został zdigitalizowany i opracowany do udostępnienia w internecie przez Muzeum Historii Polski w ramach prac podejmowanych na rzecz zapewnienia otwartego, powszechnego i trwałego dostępu do polskiego dorobku naukowego i kulturalnego. Artykuł jest umieszczony w kolekcji cyfrowej [bazhum.muzhp.pl](http://bazhum.muzhp.pl), gromadzącej zawartość polskich czasopism humanistycznych i społecznych oraz w kolekcji mazowieckich czasopism regionalnych [mazowsze.hist.pl](http://mazowsze.hist.pl).

Tekst jest udostępniony do wykorzystania w ramach dozwolonego użytku.

# Fabryka Maszyn Żniwnych w Płocku

(Zarys historyczny)

JERZY STEFAŃSKI

Początki płockich tradycji przemysłu metalowego sięgają roku 1870, kiedy to w naszym mazowieckim grodzie powstaje pierwszy zakład narzędzi rolniczych. Właścicielem zakładu jest Sarna. Jak wynika z miesięcznika „Świat” (nr 28 z roku 1911, str. 21), produkuje się w nim pługi „Sokół” dla potrzeb płockiego rolnictwa. Wspomniany miesięcznik z dumą donosi, że płocki pług jest dwuskibowy znany ze swej doskonałości. W roku 1911 tj. w czterdziestym pierwszym roku istnienia, zakład zatrudniał 120 robotników.

W miarę rosnącego zapotrzebowania na sprzęt rolniczy powstaje w Płocku drugi zakład, znany później jako fabryka Marguliesa. Na temat drugiego zakładu „Głos Płocki” w numerze z roku 1911 donosił: „W tych dniach specjalna komisja miejska czyniła oględziny fabryki p. Marguliesa, przeniesionej do nowo wybudowanego, murowanego pawilonu. Pawilon prócz ubikacji dla pomieszczenia motoru, zawiera dwie duże sale: dolną i górną. Na dole mieści się tokarnia żelaza, na górze stolarnia; wszystkie warsztaty zarówno na górze jak i na dole za pomocą transmisji połączone są z motorem. Motor na gaz ssany, o sile 40 koni — zasila dynamomaszynę, wytwarzającą elektryczność dla oświetlenia fabryki. Poprzednie ciasne i niewygodne ubikacje zostały usunięte. Pozostał tylko budynek, w którym mieści się kuźnia i odlewnia. Fabryka p. Marguliesa zatrudnia obecnie 85 ludzi. W salach dużo światła i przestrzeni, urządzenia techniczne najwyższej konstrukcji”.

Oczywiście na ówczesne czasy mogły to być maszyny „najwyższej konstrukcji”, ale jakże ubogo wyglądały one w porównaniu z dzisiejszą techniką.

W 1939 roku w Płocku istnieją już trzy niewielkie fabryczki produkujące maszyny rolnicze. Wymienione fabryczki położone były obok siebie, co bez większych trudności wykorzystał okupant hitlerowski, tworząc z trzech fabryk — jedną, o zatrudnieniu dochodzącym do 600 osób. Nowo połączony zakład nosi nazwę „Maschinen Industrie”.

Załoga fabryki wywodziła się prawie wyłącznie z miejscowych, płockich robotników. W miarę niepowodzeń Niemców na frontach II wojny światowej, robotnicy zaczynają coraz bardziej organizować się, tworząc załóżki organizacji politycznych, których zadaniem jest



Fragment budynku administracyjnego FMZ w Płocku

walka z okupantem. W wyniku tych działań powstają dwie komórki Polskiej Partii Robotniczej i Polskiej Partii Socjalistycznej. W styczniu 1945 roku komórki te wzmagają swoją aktywność, uniemożliwiają hitlerowcom zdemontowanie i wywiezienie parku maszynowego. W dniu 21 stycznia 1945 roku zakład przechodzi w ręce polskich robotników. Zostaje powołany społeczny zarząd zakładu, w skład którego wchodzi: Zbigniew Andrzejewski, Anioł Urbański i Ryszard Pietrzak. W lutym 1945 roku organizuje się Oddział Związków Zawodowych Metalowców, a w zakładzie zostaje powołana pierwsza Rada Zakładowa, której przewodniczącym zostaje Waclaw Winnicki. Aktyw zakładowy w osobach: Konstantego Jakuckiego, Konstantego Rogińskiego, Franciszka Nowakowskiego, Stefana Topajewa, Franciszka Ko-

sińskiego, Czesława Świerczewskiego i innych, przeprowadza inwentaryzację składników majątkowych, dokonuje naprawy sprzętu mechanicznego.

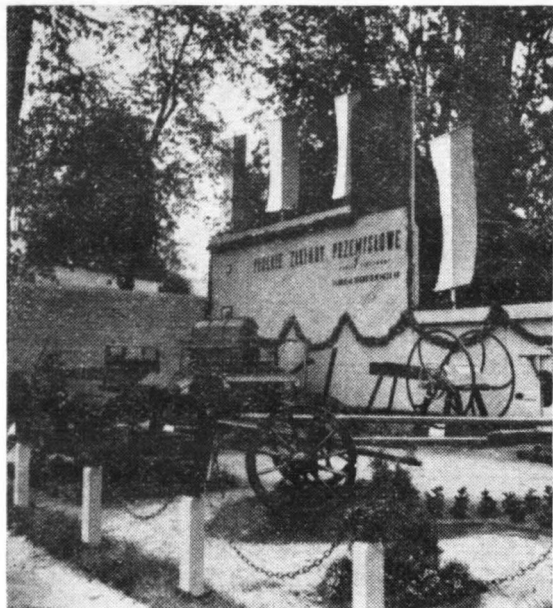
W lutym 1945 roku załoga liczy 70 osób. W kwietniu tegoż roku zakład otrzymuje nazwę: „Płockie Zakłady Przemysłowe” i oprócz wykonywanych usług polegających na przeprowadzaniu remontów maszyn rolniczych — podejmuje pierwszą produkcję wozów gospodarczych, kieratów, młocarni bębnowych napędzanych kieratami i wialni.

Rosły potrzeby rolnictwa, co powodowało stały i systematyczny wzrost asortymentu i jakości. Na mocy postanowienia Ministra Przemysłu i Handlu z dnia 15 września 1948 roku zakład otrzymuje nową nazwę: Fabryka Maszyn Żniwnych — Przedsiębiorstwo Wyodrębnione — im. Marcelego Nowotki. Nazwa ta przetrwała do dnia dzisiejszego.

Od tego momentu rozpoczyna się nowy etap w historii zakładu. Efekty gospodarcze zakładu zostały włączone do Narodowego Planu Gospodarczego. W tym też okresie zapadła decyzja o rozbudowie zakładu w celu zaspokojenia potrzeb socjalistycznego rolnictwa. Budowę nowego zakładu zlokalizowano około 3 km za miastem w pobliżu linii kolejowej Płock — Sierpc.

W niedługim okresie po podjęciu decyzji o rozbudowie zakładu przystąpiono do prac przygotowawczych, a w następnych etapach do budowy. W 1954 roku oddano do użytku nową halę montażową, a następnie dalsze obiekty. O ile chodzi o produkcję, zaczęto produkować żniwiarki konne, które dotąd nie były produkowane w kraju. W 1949 roku wyprodukowanych zostało 600 żniwiarek. Okres ten należy zaliczyć do II etapu rozwoju produkcji maszyn rolniczych potrzebnych rolnictwu.

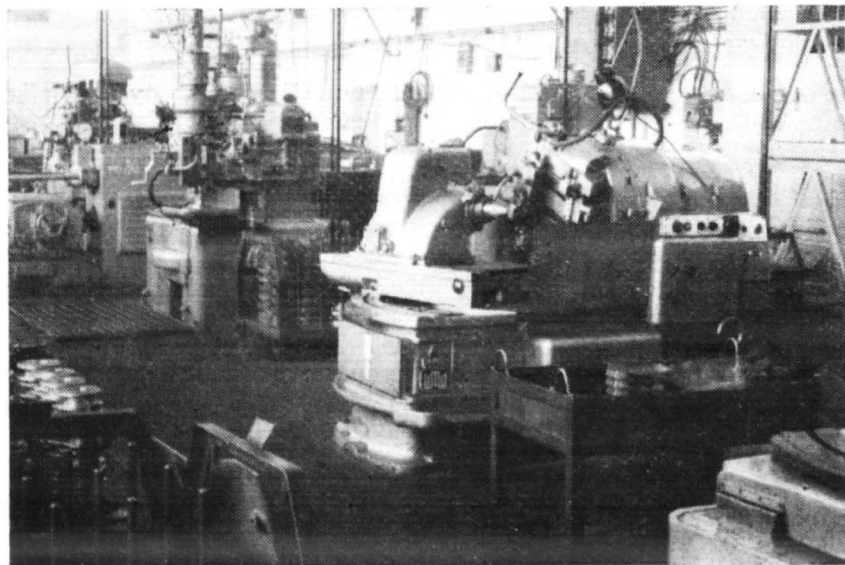
W 1951 roku zostaje uruchomiona produkcja sortowników do ziemniaków oraz kosiarek na licencji radzieckiej, a w roku 1953 kosiarek



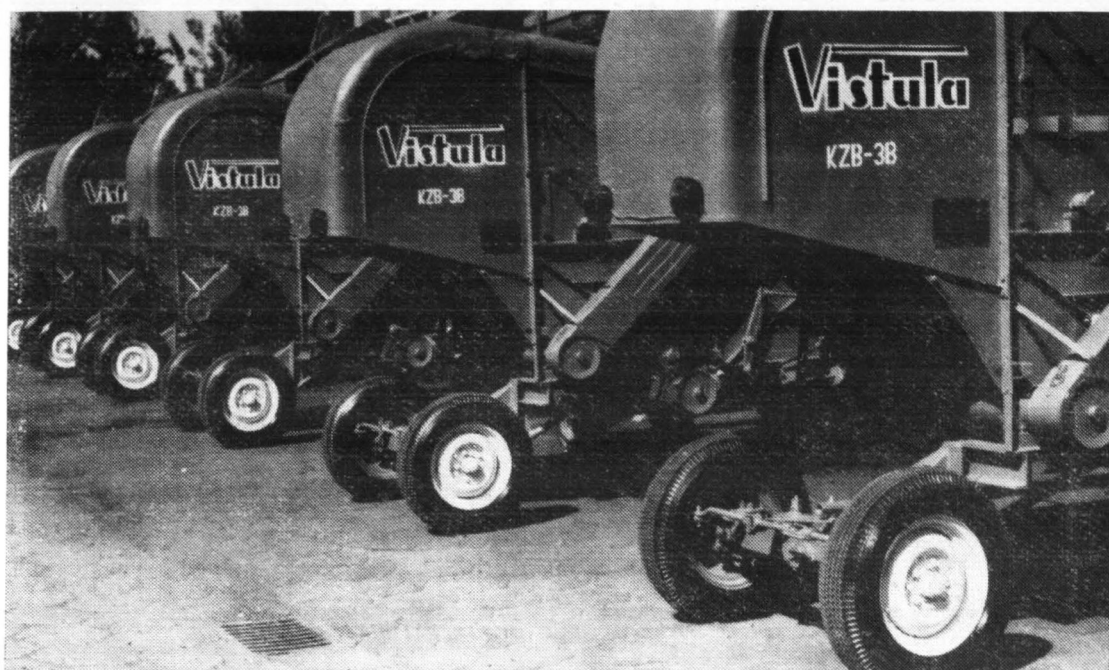
*Fragment ekspozycji wystawowej maszyn rolniczych Płockich Zakładów Przemysłowych w pierwszych latach po wyzwoleniu spod okupacji hitlerowskiej*

ciągnikowych. W 1954 roku zakład wyprodukował pierwsze 40 szt. samobieżnych kombajnów zbożowych ŻMS-4 na licencji radzieckiej, a w rok później już 300 szt. tych kombajnów.

Stale wzrastające potrzeby rolnictwa stawiają nowe wymagania przed zakładem i załogą. Rodzą się nowe projekty maszyn. W roku 1959 przekazanych zostało rolnictwu 20 szt. kombajnów KZB-3A. Starano się wyprodukować kombajn, który by odpowiadał parametrom kombajnów produkowanych przez państwo przodujące. Wynikiem dalszych usprawnień i ulepszeń był wyprodukowany w 1962 r. kombajn KZB-3B, który jest produkowany do dnia



*Wydział obróbki kół zębatych stanowi jeden z ważniejszych wydziałów FMZ*



Wynikiem dalszego rozwoju produkcji był wyprodukowany w 1962 r. Kombajn KZB-3B

dzisiejszego. Również w zakresie spraw eksportowych nastąpił znaczny wzrost. Odbiorcami kombajnów FMŻ są m. in. takie kraje jak: Węgry, Jugosławia, Brazylia, Kuba, Syria i inne.

Odrębny rozdział w historii fabryki stanowią sprawy socjalno-bytowe i kulturalno-oświatowe. Oczywiście wraz z rozwojem fabryki następował rozwój tych spraw. Wybudowano hotel robotniczy, a niezależnie od tego zorganizowana została spółdzielnia mieszkaniowa, która oddała do czerwca 1968 roku 309 mieszkań pracowniczych. W Soczewce k. Płocka uruchomiony został ośrodek wypoczynkowy, który dysponuje obecnie 41 domkami campingowymi i pawilonem z urządzoną stołówką i świetlicą. Nadto przy ul. Tumskiej otwarto stołówkę zakładową i Klub Metalowca, przy którym prowadzone są młodzieżowe zespoły muzyczne oraz 30 osobowy zespół orkiestry.

Przełomowe znaczenie dla zakładu miały obrady Egzekutywy Warszawskiego Komitetu Wojewódzkiego Polskiej Zjednoczonej Partii Robotniczej we wrześniu 1968 r. Podjęte wnioski z udziałem Ministrów Przemysłu Maszynowego i Rolnictwa otwierają przed Fabryką Maszyn Żniwnych w Płocku nowy etap, etap niewątpliwie trudny, lecz ambitny, napawający optymizmem. Zakład specjalizować się będzie w produkcji nowoczesnych, wysoko wydajnych kombajnów zbożowych na licencji zagranicznej.

#### **Działalność organizacji politycznych i społecznych w Fabryce Maszyn Żniwnych**

Fabryka Maszyn Żniwnych w Płocku jest terenem intensywnej działalności organizacji politycznych i społecznych. Należy tu w szcze-

gólności wymienić Polską Partię Robotniczą, a od zjednoczenia Polską Zjednoczoną Partię Robotniczą. Partie te odegrały najważniejszą rolę w historii zakładu. W okresie hitlerowskiej okupacji Partia potrafiła skupić najbardziej postępową i świadomą część społeczeństwa w walce o uzyskanie niepodległości.

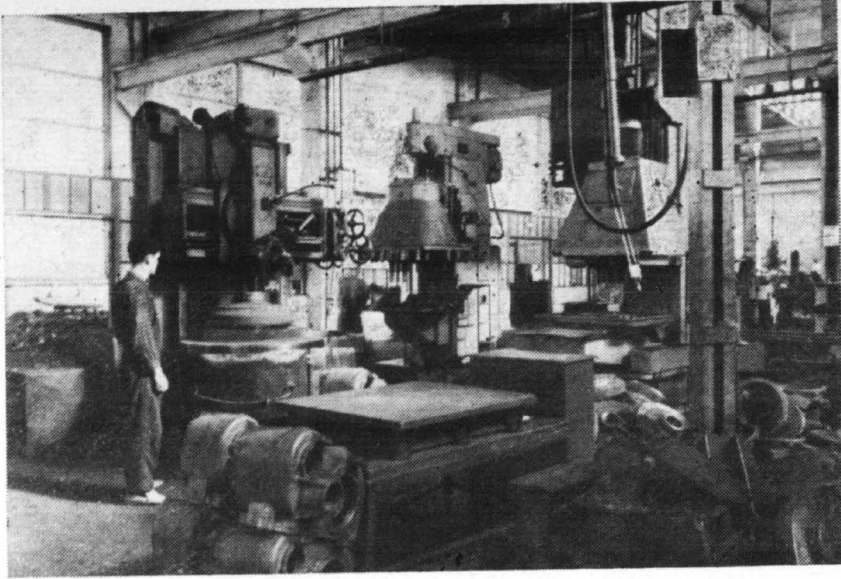
W Fabryce Maszyn Żniwnych w okresie hitlerowskiej okupacji zorganizowane zostały pierwsze komórki partyjne. Z czasem PPR stała się przewodniczką załogi w akcji militarnej i politycznej. W styczniu 1945 roku, gdy Niemcy przystąpili do demontażu i wywożenia sprzętu maszynowego w głąb Rzeszy, członkowie Partii byli tymi, którzy we wszelki możliwy sposób utrudniali tę akcję.

Przed niezwykle trudnymi zadaniami stanęła załoga w momencie wyzwolenia Płocka spod jarzma hitlerowskiego. Częściowo zdemontowano maszyny, miny, gruzy — oto obraz fabryki sprzed 23 lat. Znaleźli się jednak ludzie, którzy z narażeniem własnego życia, samorzutnie, bez poleceń, postanowili przywrócić fabryce życie. Wśród tych pierwszych pionierów czołową rolę odgrywali członkowie Partii. Walczyli oni o fabrykę, wiedzieli bowiem, że są jej współgospodarzami i od nich samych zależą dalsze jej losy.

Początkowa praca polegała na remontowaniu części do silników. Warunki pracy były niezwykle ciężkie i niebezpieczne. Wielu nie wytrzymało. Pozostali najbardziej zahartowani i najwytrwalsi.

Członkowie Partii dawali zawsze przykład dużego poświęcenia i ofiarnej pracy przy odbudowie fabryki. Brali czynny udział w odzyski-





*Fragment hali obróbki wiórowej w FMŻ.*

waniu i uruchomieniu maszyn, prowadzili wśród załogi akcję uświadamiającą, szerzyli idee socjalizmu. Spośród wielu, którzy zasłużyli się w tym pionierskim okresie należy wymienić Wacława Winnickiego, Jana Grabowskiego, Mariana Lewickiego i wielu innych.

Sledząc rozwój fabryki, należy stwierdzić, że jedną z najcenniejszych inicjatyw członków Partii w pierwszych latach po wojnie, była sprawa podjęcia produkcji maszyn rolniczych. Z tego to okresu pochodzą kieraty, młocarnie i wialnie. Stworzyło to podstawę do dalszego rozwoju fabryki.

Oprócz inicjowania i prowadzenia pracy ideologicznej, Partia poprzez swoich członków włączała się bezpośrednio w sprawy produkcyjne. Zdarzały się wypadki, że wbrew zdaniu ekspertów, z inicjatywy członków Partii podejmowano się zadań, które wydawały się niemożliwe do realizacji. Świadczy o tym najlepiej fakt wykonywania, a nawet przekraczania planów produkcyjnych.

Elementem mobilizującym do przekraczania planów produkcyjnych była świadomość, że załoga pracuje dla siebie i dla następnych pokoleń.

Za największe osiągnięcia organizacji partyjnej FMŻ należy niewątpliwie uznać wypuszczenie z taśmy w roku 1954 pierwszego polskiego kombajnu zbożowego ŻMS-4 na licencji radzieckiej, inicjatywę przy organizowaniu i rozwoju spółdzielczości mieszkaniowej, podnoszenie kwalifikacji zawodowych pracowników.

Zadaniem, którym zajmowała się organizacja partyjna przez cały okres, to sprawa warunków życia i pracy oraz odpoczynku członków załogi

i ich rodzin. Trzeba krytycznie powiedzieć, że mimo dużego wysiłku, sytuacja na tym odcinku nie jest najlepsza i wiele jeszcze trzeba zrobić, by ją zmienić.

Organizacja partyjna FMŻ poprzez systematyczną działalność w ciągu minionych 24 lat wychowała wielu ambitnych fachowców, ludzi oddanych bez reszty sprawie socjalizmu. Pod koniec 1968 roku ogółem w Fabryce Maszyn Żniwnych było 585 członków i kandydatów PZPR, w tym 61 kobiet.

Największą grupę, bo liczącą 383 — stanowią robotnicy.

#### **Związek Młodzieży Socjalistycznej**

Większość załogi FMŻ rekrutuje się z ludzi młodych, dlatego olbrzymie pole do działania ma organizacja młodzieżowa, jaką jest Związek Młodzieży Socjalistycznej. ZMS jest organizacją, przed którą stoją poważne zadania przede wszystkim w zakresie przygotowania młodych ludzi do zawodu, wychowania obywatelskiego, czy wreszcie zapewnienia im wypoczynku i rozrywki. Ważne zadanie ZMS — to przygotowanie młodych ludzi na przyszłych członków Partii.

Pomimo wielu trudności organizacja ZMS rozbudowała się i okrzepła. Do głównych zadań, którymi zajmuje się organizacja, należy przede wszystkim zaliczyć rozwijanie współzawodnictwa pracy, prowadzenie działalności ideowo-wychowawczej wśród członków.

W miarę rozrastania się organizacji formy jej pracy były coraz ciekawsze, młodzież wychodziła z nowymi inicjatywami organizacyjno-produkcyjnymi, propozycjami ożywienia życia

kulturalnego, sportowego i turystycznego. Młodzież zdobywa sobie autorytet i zaufanie wśród kierownictwa zakładu. Wielu młodych ludzi przekonało się, że ZMS jest organizacją prężną, pełną temperamentu i twórczego zapału. Młodzieżowe brygady współzawodnictwa pracy zdobywają tytuły BPS, powstają nowe grupy ZMS w wydziałach produkcyjnych. Komitet ZMS prowadzi szeroką działalność propagandową. Wykorzystuje się środki propagandy wizualnej, radiowęzeł zakładowy, zebrania, spotkania itp. Te formy pracy przyczyniają się do wzrostu autorytetu organizacji, przyciągają młodzież niezorganizowaną. Obecnie organizacja ZMS liczy 424 członków, z czego 90 uczy się w szkołach średnich i wyższych.

#### **Rada Robotnicza i Zakładowa**

Choć różne są zadania Rady Robotniczej i Rady Zakładowej, to zmierzają one do jednego celu, a mianowicie do polepszenia wyników ekonomicznych zakładu, a tym samym do poprawy warunków socjalno-bytowych. Na codzień obie Rady, każda na swoim odcinku zajmują się kontrolą realizacji uchwał Konferencji Samorządu Robotniczego. Wspólnie też rozwiązują trudne nieraz sprawy socjalno-bytowe, płacowe i inne.

Rada Robotnicza pracuje przede wszystkim poprzez komisje problemowe, których główna funkcja polega na kontroli działalności gospodarczej zakładu. Dla pełnego obrazu należy dodać, że w FMŻ działają Oddziałowe Rady Robotnicze w ramach poszczególnych wydziałów. Ci, których załoga obdarzyła największym zaufaniem, a są to produkujący robotnicy, inżynierowie i ekonomiści, stanowią władze Rady Robotniczej.

Główne zadania i formy pracy Rady Zakładowej ściśle zająbiają się z pracami Rady Robotniczej. Chodzi tu w szczególności o organizowanie współzawodnictwa pracy poprzez BPS, podnoszenie wydajności pracy, zmniejszenie ilości braków itp. Przedmiotem działalności są zagadnienia wynalazczości, postępu technicznego i racjonalizacji. Główny nacisk kładzie się na zdrowie pracowników, budownictwo mieszkaniowe, rozwój ośrodków wczasowo-kolonijnych. Zagadnieniem, którym Rada Zakładowa żyje na co dzień, to upowszechnienie znajomości przepisów ustawodawstwa pracy.

Rada Zakładowa oprócz spraw wymienionych stawia sobie za cel troskę o zaspokojenie potrzeb bytowych, kulturalnych i wypoczynkowo-turystycznych członków załogi. Przykładem dobrej pracy jest Koło Emerytów i Rentistów.

Do tych związkowców, którzy wnieśli największy wkład do rozwoju organizacji należy zaliczyć: Józefa Lisowskiego, Antoniego Fersz-

ta, Józefę Zakrzewską, Lucjana Krakowskiego, Józefa Tyburskiego i wielu innych.

#### **Fabryka Maszyn Żniwnych dziś i jutro**

Po licznych modernizacjach i znacznej rozbudowie Fabryka Maszyn Żniwnych w Płocku stała się nowoczesną Fabryką produkującą maszyny rolnicze. Średnio roczne zatrudnienie wynosi około 2.300 osób. Rocznie produkuje się 2.300 szt. kombajnów i około 6.000 szt. żniwiarek. W roku 1967 — 11,2% wykonanej produkcji zostało skierowane na eksport. Transakcja handlowa z 1967 roku w wyniku, której do Brazylii zostało wysłanych 150 kombajnów była największą operacją eksportową w fabryce. Te zadawalające wyniki zostały osiągnięte przede wszystkim dzięki temu, że nastąpiło duże zaangażowanie się w procesy produkcyjne wszystkich służb zakładu. W wyniku realizacji uchwał VII Plenum KC PZPR jakość produkowanych maszyn uległa znacznej poprawie. Wraz temu dali sami użytkownicy na naradzie 1967 roku, wyrażając się przychylnie o efektach naszej pracy.

W roku 1967 powiększony został majątek fabryczny o nowoczesną, spełniającą wymagania bezpiecznej pracy — malarnię gotowych maszyn, gniazdo obróbki indukcyjnej, magazyn części i szereg innych urządzeń — w sumie o 18 milionów złotych. Rozpoczęła się także budowa nowej hali produkcyjnej, po zakończeniu której zwiększy się znacznie moc produkcyjna fabryki.

W latach 1967—70 przewiduje się na mieszkaniowe budownictwo spółdzielcze prawie 6 milionów złotych, za które pracownicy fabryki otrzymają 58 mieszkań. Ta ilość mieszkań zabezpiecza w zasadzie najbardziej pilne potrzeby naszej załogi.

W 1969 roku w ramach poprawy warunków socjalno-bytowych rozpocznie się budowa nowego hotelu robotniczego na 300 miejsc. Mając na uwadze wypoczynek załogi przewiduje się także budowę dalszych domków campingowych w Ośrodku Wypoczynkowym w Soczewce tak, aby w ciągu roku mogła z niego korzystać połowa załogi fabryki.

W latach następnych przewiduje się budowę dwóch filii fabryki w Sierpcu i Gostyninie, co pozwoli w znacznym stopniu na zwiększenie ilości produkowanych maszyn.

W trosce o systematyczny dobór młodej kadry technicznej przewiduje się budowę nowej szkoły zawodowej, w której kształcić będą się specjaliści z zakresu budowy maszyn rolniczych.

Stały wzrost jakościowy standartu światowego oraz ustawiczne zwiększenie wymagań odbiorców tak zagranicznych jak i krajowych, wymaga od naszej załogi produkcji kombajnów o zwiększonej wydajności i wysoce ekonomicznych.