

# Kapica, Zdzisław

---

## Informacje antropologiczne o szczątkach kostnych z terenu Wyszogrodu

---

Notatki Płockie 15/1-55, 25-28

---

1970

Artykuł został zdigitalizowany i opracowany do udostępnienia w internecie przez Muzeum Historii Polski w ramach prac podejmowanych na rzecz zapewnienia otwartego, powszechnego i trwałego dostępu do polskiego dorobku naukowego i kulturalnego. Artykuł jest umieszczony w kolekcji cyfrowej bazhum.muzhp.pl, gromadzącej zawartość polskich czasopism humanistycznych i społecznych oraz w kolekcji mazowieckich czasopism regionalnych mazowsze.hist.pl.

Tekst jest udostępniony do wykorzystania w ramach dozwolonego użytku.

# Informacje antropologiczne o szczątkach kostnych z terenu Wyszogrodu

W końcu września 1969 roku Katedra Antropologii Uniwersytetu Łódzkiego została powiadomiona przez dr Bronisławę Nowicką o zabezpieczeniu przez nią odkrytych przypadkowo ludzkich szczątków kostnych. Na pochówki narażono przy pracach ziemnych prowadzonych na ulicy Klasztornej w Wyszogrodzie. Pochodzą one według wszelkiego prawdopodobieństwa z cmentarzyska późnośredniowiecznego (wiek XV—XVI n.e.), które rozciąga się od ulicy Wiślanej, dochodząc do murów kościoła. Według re-

lacji dr Bronisławy Nowickiej szczątki kostne odkryto w pobliżu miejsca noszącego nazwę „Poświętne św. Barbary”. W miejscu tym wielokrotnie znajdowano już kości ludzkie, potwierdziły to również badania B. Gerlacha (1966). Można więc przypuszczać, że na tym terenie znajduje się jedno ze starszych cmentarzysk Wyszogrodu, z przełomu III okresu wczesnohistorycznego i początków okresu późnośredniowiecznego.

Pomiary dwu czaszek męskich znalezionych na terenie m. Wyszogrodu <sup>1)</sup>

T a b e l a 1

Osobnik Pomiary	Osobnik		Osobnik Pomiary	Osobnik		Osobnik Wsk. i określenia	Osobnik	
	I	II		I	II		I	II
po — v	112	—	ast — ast	111	—	Podstawowe wskaźniki taksomiczne:		
g — op	174	±193	au — eu	139	148		główny	79,9
g — l	169	188	st — st	119	—	wys. dł.	71,8	—
n — l	168	—	ft — ft	96	—	wys. dł. (po)	64,4	—
n — op	170	—	zy — zy	132	—	wys. szer.	89,9	—
n — i	170	—	mf — mf	22	—	wys. szer. (po)	80,6	—
n — ba	96	—	mf — ek <sup>s/d</sup>	41/—	—	j. ciem.	95,0	—
n — ho	69	—	a. orb. <sup>s/d</sup>	31/31	—	cz. c.	69,1	—
g — b	104	107	zm — zm	94	—	oczod.	75,6	—
n — b	107	—	n — pr	64	—	lic. Kol.	48,5	—
b — l	107	121	n — ns	52	—	szcz. Vir.	68,1	—
l — i	53	52	l. ap. pyr.	26	—	nosa	50,0	—
i — o	54	—	Kąty pomiędzy płaszczyzną frankfurcką a:			Stan zachowania czaszki	Kalwarium	Kalo- ta
ba — l	107	—	g — b	47°	—			
ba — pr	94	—	g — m	85°	—	Wiek osobnika	60 lat	50 lat
ba — b	125	—	l — i	89°	—			
au — au	123	—	n — rhi	62°	—	Typ antropologiczny	YL	YE?
mss—mss	132	—	n — pr	84°	—			
msi—msi	104	—	ss — pr	80°	—			

<sup>1)</sup> Pomiary dokonano wg instrukcji R. Martina (1914). Zdjęcia badanych czaszek są zamieszczone w tablicy I.



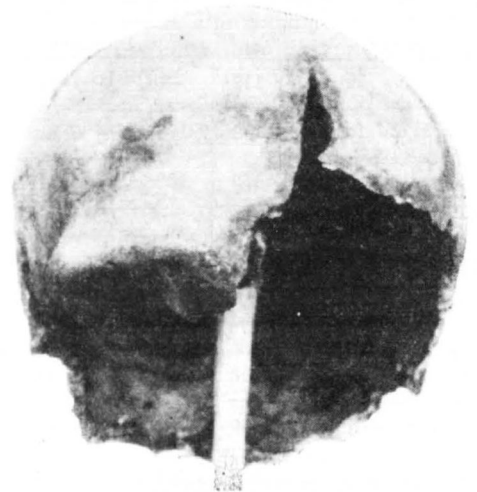
1



2



3



4

Opis zdjęć z tablicy I (fot. M. Michalski)

1—2. Czaszka osobnika I, reprezentant typu bałtyckiego (YL).

3—4. Czaszka osobnika II, prawdopodobnie przedstawiciel typu atlantyckiego (YE).

Przekazane nam szczątki kostne dotyczą kilku osobników. Stan zachowania materiałów osteologicznych jest niezadawalający. Do badań nadawały się tylko dwie czaszki męskie, których pomiary zamieszczamy w tabeli 1. Ustalenie cech morfologicznych dokonałem na podstawie tablic kranioskopijnych opracowanych przez I. Michalskiego.

Osobnik I. Mózgoczaszka w rzucie górnym posiada kształt szerokiego elipsoidu, w ujęciu tyl-

nym jest mitrowato zaokrąglona. Kontur boczny potylicy łukowato-splaszczony, guzowatość zewnętrzna wykształcona w postaci słabo rozwiniętego rzekomego wału (torus occipitalis spurius). Glabella ostro zaokrąglona, łuki nadoczodołowe silnie rozwinięte. Czoło słabo pochylone, kanciasto-dwuwypukłe. Ciemię wzniesione, wklęsłe. Wyrostek sutkowaty dość duży, wąski. Twarz (asymetryczna) z prognatyzmem zębodołowym. Oczodoły dość małe, prostokątnie

trapezowate. Nasada nosa słabo progowata, dość szeroka, miernie wysoka. Otwór nosowy posiada kształt gruszkowato-trapezowaty, dolna krawędź ostra. Kości nosowe dość słabo wystające, falisto-wklęsłe, w ujęciu przednim posiadają kształt flaszowato-klepsydrowaty. Kolec przedni nosa uniesiony, dość słabo wystający. Dół kłowy dość głęboki, wcięcie szczękowe dość silne. Na podstawie danych metrycznych i kranioskopijnych badanego osobnika należy zaliczyć do typu bałtyckiego (YL).

Osobnik II. Narys wierzchołkowy mózgowcazki zbliżony jest do ostrego elipsoidu. Potylicca w ujęciu bocznym okrągło-splaszczona, guzowatość typu grochowego. Część czołowa i twarzowa czaszki jest zniszczona. Na podstawie zachowanej prawej części kości czołowej można przypuszczać, iż oczodół był niski, natomiast łuki nadoczodołowe silnie rozwinięte. Według wszelkiego prawdopodobieństwa osobnik był reprezentantem typu atlantyckiego (YE).

Na szczególną uwagę zasługuje fakt, iż badani osobnicy nie reprezentowali tzw. form krótkogłowych, częściej spotykanych współcześnie. Według bowiem opracowania M. Beckera (w druku, Notatki Płockie), które ujmuje strukturę antropologiczną powiatu płockiego, pierwszoplanowe są obecnie typy:<sup>1)</sup> subnordyczny (AL) > dynarski (AH) > północno-zachodni (AE = bałtycki (YL)). Średnia sumaryczna wskaźnika głównego dla mieszkańców m. Wyszogrodu wynosi 83,2 (odpowiednik kostny 81,9). Doskonałym odzwierciedleniem krótkogłowości współczesnej populacji (n = 25) może być następujące zestawienie:

osobnicy długogłowi	(x-76)	—	4 <sup>0</sup> %
osobnicy średniogłowi	(77-82)	—	36 <sup>0</sup> %
osobnicy krótkogłowi	(83-x)	—	60 <sup>0</sup> %

Badani osobnicy należą do mieszkańców archaicznej rasy kromanionoidalnej. Faktu tego nie można traktować jako zwykły przypadek.

Wydaje się on być natomiast świadectwem potwierdzającym nasze dotychczasowe koncepcje o odmiennych strukturach antropologicznych ludności dawnych epok. Zagadnienie to szerzej przedstawiłem w odrębnym artykule, zamieszczonym w Notatkach Płockich (1969). Należy więc zakładać, że współczesne zróżnicowanie taksonomiczne ludności miasta Wyszogrodu ( $a \geq l > h \geq y = e$ ) jest odzwierciedleniem stałych przemian zarówno mikroewolucyjnych jak i etnograficznych. W toku tych różnicowań pierwszoplanowe składniki archaiczne (kromanionoidalny i wyżynny) uległy przesunięciom na skutek szeroko pojętych procesów biologiczno-antropologicznych.

W analizowanych materiałach osteologicznych nieliczne są również pełnie zachowane kości długie. W tabeli 2 zestawiam ich pomiary oraz wyliczenia wzrostu przeżyciowego.

Średnia wzrostu dla mężczyzn wynosi 164 cm, kobiet 151 cm. Współczesna przeciętna (z roku 1958) wzrostu mężczyzn wynosi 168 cm. Nieliczny więc materiał spostrzeżeniowy dostarczył potwierdzenia dla powszechnie notowanego dziś zjawiska większego wzrostu ludności współczesnej, w porównaniu z materiałami wykopaliskowymi. Występujące rozbieżności są tłumaczone m. in. szeroko pojętą poprawą warunków bytowych.

Z zakresu zagadnień medycznych na uwagę zasługują zmiany próchnicze w uzębieniu, stwierdzone u osobnika I. Umiejscowione one były po lewej stronie szczęki w siekaczach i kle. Nad ogniskami próchniczymi występują torbiele. Zęby przedtrzonowe (od P<sub>1</sub>) i trzonowe (do M<sub>3</sub>) usunięto przeżyciowo. Prawdopodobnie były one również dotknięte próchnicą. Należy sądzić, że w okresie tym schorzenia zębowe były dość pospolite, dowodem tego może być całkowicie bezzębna żuchwa mężczyzny bez charakterystycznych znamion starczych.

Na krótką wzmiankę zasługuje również zauważone złamanie dolnej (tylnej) części prawej

### Pomiary kości długich <sup>2)</sup>

Tabela 2

Lp.	Kości	Płeć	Pomiary w mm	Wzrost wg metody Pearson'a (Manouvrier'a)	Lp.	Kości	Płeć	Pomiary w mm	Wzrost wg metody Pearson'a (Manouvrier'a)
1	Łokciowa (p)	M	273	— (171,0)	5	Piszczelowa (p)	M	356	163,3 (162,2)
2	Łokciowa (l)	M	261	— (165,7)	6	Strzałkowa (p)	M	344	— (160,9)
3	Piszczelowa (l)	M	357	163,7 (162,9)	7	Łokciowa (p)	K	238	— (156,2)
4	Piszczelowa (p)	M	351	162,3 (161,9)	8	Udowa (p) (pom. nr 1 = 2)	K	391	148,7 (147,7)

<sup>1)</sup> Typy subnordyczny i dynarski należą do form krótkotrwałych.

<sup>2)</sup> Litery w nawiasach oznaczają kość prawą lub lewą według metody Manouvrier'a podane są w nawiasach.

kości strzałowej. Partia górna linii złamania jest niepełnie zrośnięta i lekko skrzywiona. Według wszelkiego prawdopodobieństwa rana pourazowa była zestawiona, brak jest bowiem charakterystycznych odkształceń jakie występują przy mimowolnych zrostach kostnych.

\* \* \*

Należy żałować, że przypadkowo wydobyte szczątki kostne nie zostały należycie potraktowane przez ich odkrywców. Mimo to dostarczy-

ły one interesujących spostrzeżeń w stosunku do ludności współczesnej. Można przypuszczać, iż podjęcie badań wykopaliskowych na odkrytym cmentarzysku przyczyni się do szerszego poznania dawnej ludności zamieszkującej Wyszogród, który swoim położeniem odegrał dużą rolę w prehistorii i historii naszego Państwa.

Kończąc pragnę serdecznie podziękować pani dr Bronisławie Nowickiej za uratowanie i przekazanie nam materiałów kostnych. Dzięki jej inicjatywie uzyskano pierwsze informacje o dawnych mieszkańcach Wyszogrodu.

#### LITERATURA:

Becker M. — Struktura antropologiczna powiatu plockiego, w druku — Notatki Płockie.

Gerlach B. — Prace wykopaliskowe w Wyszogrodzie-mieście w latach 1961 i 1964, Wiadomości Archeologiczne, t. XXXI, z. 4, Warszawa 1966, s. 391—398.

Gerlach B. — Góra Zamkowa w Wyszogrodzie

w świetle prac wykopaliskowych w latach 1959—1960, jak poprzednio, s. 380—390.

Kapica Z. — Wisła jako granica naturalna pomiędzy powiatem gostyńskim a częścią starego Mazowsza Płockiego, Notatki Płockie Nr 3/52, Płock 1969, s. 33—43.

Martin R. Lehrbuch der Anthropologie, Jena 1914.

JANUSZ KISIELEWSKI

## Znaleziska zabytkowych monet w Muzeum Mazowieckim

W ciągu kilku ostatnich lat szybki przyrost muzealiów znacznie wzbogacił zbiory Muzeum Mazowieckiego. Liczne nabytki dzieł malarstwa, rzemiosła artystycznego, wytworów sztuki ludowej i materiałów wykopaliskowych uzupełniły trzy duże zespoły zabytkowych monet, tzw. „skarby”, przekazane przez Wojewódzkiego Konserwatora Zabytków Archeologicznych w Warszawie. Tą drogą Muzeum uzyskało cenne znaleziska numizmatyczne z terenu Mazowsza, odkryte niedawno w Warce, w Górze, pow. nowodworskim i w Jadowie w pow. wołomińskim. Każde z nich zawiera zupełnie inne gatunki pieniądza kruszcowego, reprezentując te emisje monetarne, jakie były użytkowane w czasie, gdy chowano w ziemi poszczególne depozyty.

Skarb z Warki (zdj. 1) ukryto w początkach XIV wieku w burzliwych czasach, gdy Władysław Łokietek przystępował do restytucji Państwa Polskiego, realizowanej w warunkach konfliktu z Waclawem II panującym w sąsiednich Czechach i — przejściowo — w niektórych dzielnicach Polski. Nie było więc przypadkiem, że wśród 215 monet skarb zawiera aż 214 groszy praskich z imieniem tego władcy. Monety te, bite od roku 1300 w Kutnej Horze, gdzie wydobywano olbrzymie ilości czeskiego srebra, doko-

nały istnego zalewu środkowoeuropejskich ryneków. Były one głównym narzędziem polityki gospodarczej i symbolem scentralizowanej struktury władzy ostatniego Przemysłidy. Grosze praskie różnią się od innych współczesnych monet wielkością, stąd pierwotna ich włoska nazwa brzmi: „moneta grossa” (duża moneta). Bito je z wysokogatunkowego kruszcu oryginalnie wymodelowanymi stemplami. W polach zamieszczono wyobrażenia lwa czeskiego i efektownej gotyckiej korony, utworzonej z trzech lili złączonych ozdobnym diademem (fot. 2). Motywy te pojawiają się po raz pierwszy na monecie i symbolizują doskonale tożsamość państwa i władcy, — od reformy z roku 1300 jednego pana mennicznego w całym kraju. W podwójnym otoku awersu pomieszczono imię: WENCESLAUS SECUNDUS z pełną tytulaturą monarchy, wypisaną ostentacyjnie bez użycia skrótów: DEI GRATIA REX BOEMIE, w rewersie zaś napis: GROSSI PRAGENSES określa gatunek monety i stolicę państwa, mimo, że nie były tam wybijane. Liczbę monet w skarbie uzupełnia współczesny kwartnik śląski; pokrewny groszom gatunek „grubego” pieniądza, stanowiący wartość 1/4 skojca lub 1/2 grosza<sup>1)</sup>.