

# Chyliński, Wojciech

---

## Stan prac przy wykonywaniu w Szczecinie kopii romańskich "Drzwi Płockich"

---

Notatki Płockie 17/1-65, 33-35

---

1972

Artykuł został zdigitalizowany i opracowany do udostępnienia w internecie przez Muzeum Historii Polski w ramach prac podejmowanych na rzecz zapewnienia otwartego, powszechnego i trwałego dostępu do polskiego dorobku naukowego i kulturalnego. Artykuł jest umieszczony w kolekcji cyfrowej [bazhum.muzhp.pl](http://bazhum.muzhp.pl), gromadzącej zawartość polskich czasopism humanistycznych i społecznych oraz w kolekcji mazowieckich czasopism regionalnych [mazowsze.hist.pl](http://mazowsze.hist.pl).

Tekst jest udostępniony do wykorzystania w ramach dozwolonego użytku.

czyło ją w dniu 5 października i poszło na tułactwo.

Na emigracji próbowano wznowić działalność sejmu powstańczego w Paryżu. Z różnych stron przybyli do Francji posłowie i senatorowie z trudem osiągnęli wreszcie potrzebny do ważności obrad komplet 33 osób. Reprezentowali oni wszystkie województwa (z wyjątkiem augustowskiego), mające swych przedstawicieli w sejmie powstańczym. Województwo płockie było reprezentowane przez posłów Stanisława Barzykowskiego i Wincentego Chelmskiego. Odbyto szereg posiedzeń, w czasie których dyskutowano celowość i legalność wznowienia obrad na obczyźnie. Jak pisał w swych wspomnieniach Aleksander Jełowicki: „Chcący sejm... twierdzili, że jesteśmy kontynuacją sejm w Płocku zalimitowanego”. Przeciwnicy wznowienia oficjalnej działalności sejmu mówili, że rząd francuski nie zgodzi się na taką działalność. Na to Lelewel odpowiedział: „Jak nas rozpędzą, to pójdziemy gdzie indziej, a jak nas z Europy wygonią, to na okręcie będziemy protestować!” Jednak na skutek sprzeciwów konserwatywnej mniejszości zebrania posłów i senatorów, odbywane w latach 1832—1835, nigdy nie zyskały urzędowego charakteru.

WOJCIECH CHYLIŃSKI

## Stan prac przy wykonywaniu w Szczecinie kopii romańskich „Drzwi Płockich”

W poprzednim numerze kwartalnika „Notatki Płockie” (nr 5/64, październik—grudzień 1971) w artykule pt.: „Szczecińscy specjaliści w Nowogrodzie Wielkim” opisałem nasz pobyt i pracę nad wykonaniem matrycy romańskich, katedralnych „Drzwi Płockich” z połowy XII wieku, które od około 1400 roku znajdują się w zachodnim portalu nowogrodzkiego soboru św. Zofii.

Poniższa informacja omawiająca bieżący stan prac zespołu naukowo-badawczego Pracowni Konserwacji Zabytków — Oddział w Szczecinie nad wykonaniem kopii „Drzwi Płockich”, podana jest na tle harmonogramu obejmującego całokształt zakresu robót od chwili przywiezienia (listopad 1971) elementów matrycy z Nowogrodu Wielkiego aż do planowanego zakończenia dzieła.

Wstępna działalność skoncentrowana była na sprawach i pracach organizacyjnych. Chodziło tu o ułożenie programu, skompletowanie zespołu przez przyjęcie chemika, którego trzeba było przeszkolić, znalezienie miejsca pod zamagazynowanie przywiezionych materiałów, zaprojektowanie niezbędnej aparatury, zakup

Obecność i działalność w Płocku w dniach 21—25 września 1831 r. sejmu i rządu, tych najwyższych organów państwowych, sprawiły, że miasto nasze w tych 5 dniach wrześniowych było stolicą Polski. Tak to rozumiał Maurycy Mochnecki, który, usiłując podnieść na duchu zgnębionych kapitulacją Warszawy rodaków, napisał w Zakroczymiu w jednym z numerów „Gazety Narodowej” te słowa: „Gdzie przeniecujemy, tam będzie stolica Polski!” Te słowa tchnęły nadzieją na dalszą walkę aż do ostatecznego zwycięstwa. Podobną nadzieję wyrażały słowa marszałka sejmu Władysława Ostrowskiego: „Tymczasem sesja solwuje się”.

A może byłoby dobrze zainicjować, by, gdy nadejdzie 150-ta rocznica ostatniej sesji Sejmu Królestwa Polskiego na ratuszu płockim przybył na uroczystą sesję do Płocka Sejm Polskiej Rzeczypospolitej Ludowej, aby uczcić nie tylko godną postawę obywatelską i patriotyczną członków powstańczego sejmu, lecz także ich wiarę w przyszłe zwycięstwo sprawy wolności i sprawiedliwości.



zdjęcie 1

różnych drobiazgów, uzupełnienie zamówień na brakujące surowce itd.

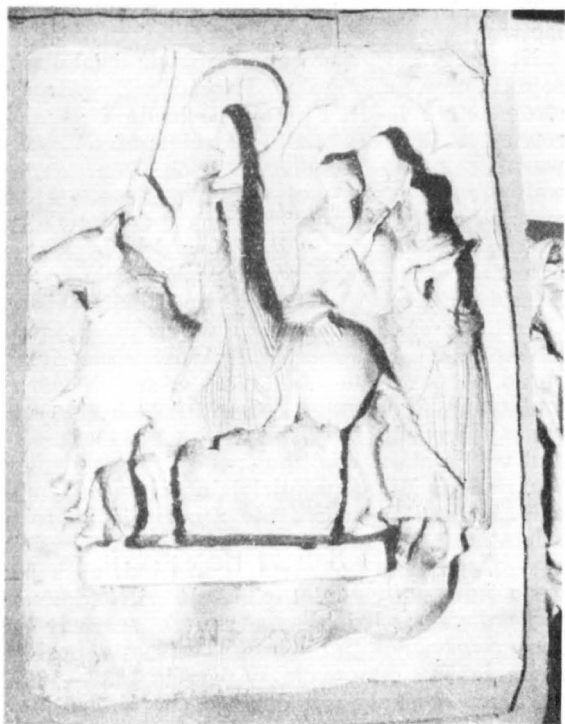
W miarę załatwiania tych spraw stwarzano coraz lepsze warunki dla wykonawstwa.

Dominującym kłopotem było wyszukanie odpowiednio wielkiej hali, która nadawałaby się do montażu Drzwi. Dopiero w końcu stycznia dzięki staraniom Dyrekcji PKZ problem ten został rozwiązany. Dyrekcja Muzeum Narodowego w Szczecinie udostępniła nam pomieszczenie w jednej ze swych sal na górnym piętrze Teatru Współczesnego przy Wałach Chrobrego. W chwili obecnej ekwipujemy tę salę, by uczynić z niej pracownię laboratoryjno-montażową.

Wykonawstwo posiada dwa kierunki działania: jeden związany z realizacją, a drugi z pracami badawczo-projektowanymi. Grupa wykonawcza zajmuje się obecnie wyłącznie obróbką surowych elementów matrycy, zaś grupa badawcza opracowuje ostateczne ustalenia technologii.

Obróbka elementów polega na uzupełnianiu brakujących powierzchni na obwodach i wykonywaniu obrzeży odpowiadających wysokością obramowania, potrzebie nadania płycie nośnej odpowiedniej grubości. Materiałem uzupełniającym te braki jest ten sam elastomer, z jakiego wykonano matryce.

Na zdjęciu 1 i 2 przedstawione są elementy w stanie surowym i po obróbce, gdzie wyraźnie widać uzupełnienia i obrzeża. Do wykonania tego skomplikowanego zabiegu zaprojektowano specjalną prasę, której widok przedstawiono na zdjęciu 3.

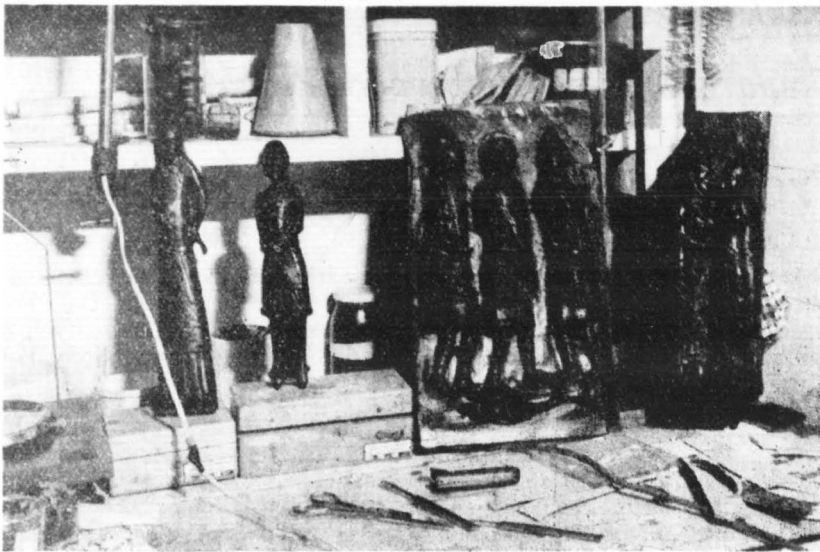


zdjęcie 2

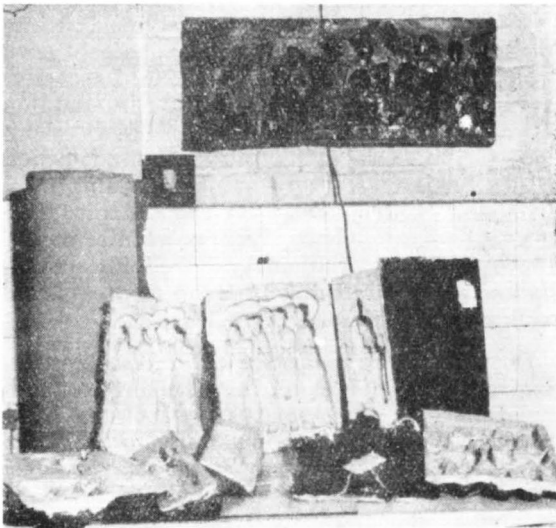
Tego rodzaju obróbka jest ponad oczekiwanie pracochłonna. Przy jednym stanowisku (jedna prasa) do wykończenia jednego elementu w ciągu dnia zatrudnionych jest dwóch pracowników. Celem przyspieszenia tej mozolnej



zdjęcie 3



zdjęcie 4



zdjęcie 5

czynności planuje się skonstruowanie już w nowym laboratorium drugiego stanowiska. Wykonanie obróbki prowadzone jest od 1 stycznia br. i trwać będzie do końca kwietnia, co jednak nie zahamuje wykonywania odlewów, które trwać będą od marca do końca maja 1972 r.

Załącza się poza tym fotografię kilku rozrzuconych egzemplarzy kwater w stanie surowym i po obróbce (zdjęcie 5). Prace obejmujące projektowanie i technologię posiadają szczegółowo ustalony odrębny harmonogram. W programie technologii poświęca się najwięcej uwagi obróbce pigmentów, sporządzaniu zacierów i sposobom ich zawieszania w masie podstawowej. Dyspersja pigmentów i efekty kolorystyki są kontrolowane mikroskopowo.

Odlewy wzorcowe poddane zostały w Instytucie Chemii Przemysłowej badaniu wytrzymałości. Zdjęcie 4 przedstawia kilka figur z serii próbných odlewów.

Takie tematy jak sposób umocowania odlewów na płycie drewnianej, obróbka mechaniczna polegająca na zdejmowaniu nadmiarów masy odlewniczej, projekt Drzwi i jego wykonanie, próby montażu oraz sam montaż odlewu Drzwi zaprogramowano na okres od marca do połowy czerwca. Przewóz i osadzenie w średniowiecznej Katedrze w Płocku projektuje się na trzecią dekadę czerwca 1972 r.

W świetle przytoczonych trudności i z uwagi na program badawczy, mający na celu jak najautentyczniejsze odtworzenie oryginału, dochowanie zakreślonych harmonogramem terminów wymaga maksymalnego wysiłku naszej załogi.