

Knapiński, Ryszard

Wartości artystyczne kielicha z pateną fundacji księcia Konrada Mazowieckiego

Notatki Płockie 26/2-107, 17-19

1981

Artykuł został zdigitalizowany i opracowany do udostępnienia w internecie przez Muzeum Historii Polski w ramach prac podejmowanych na rzecz zapewnienia otwartego, powszechnego i trwałego dostępu do polskiego dorobku naukowego i kulturalnego. Artykuł jest umieszczony w kolekcji cyfrowej bazhum.muzhp.pl, gromadzącej zawartość polskich czasopism humanistycznych i społecznych oraz w kolekcji mazowieckich czasopism regionalnych mazowsze.hist.pl.

Tekst jest udostępniony do wykorzystania w ramach dozwolonego użytku.

- 2) W. H. Gawarecki, *Opis topograficzno-historyczny Ziemi Dobrzyńskiej*, Płock 1825, s. 32—33.
- 3) W. H. Gawarecki, *Opis topograficzno-historyczny...*, tamże, s. 32.
- 4) Al. Petrow, *Lud Ziemi Dobrzyńskiej...*, Kraków 1878 r., s. 3—182.
- 5) A. Baliński, *Szlachta Ziemi Dobrzyńskiej za ostatnich Jagiellonów*, Studium historyczno-heraldyczne, Warszawa 1932, s. 18—110 i następne.
- 6) *Słownik Geograficzny Królestwa Polskiego i innych krajów słowiańskich* pod red. F. Sulimierskiego, B. Chlebowskiego i W. Walewskiego, t. I—XX, Warszawa 1880—1912.
- 7) W. Szeliga, *Z Płocka, Korespondencja*, [w:] „Gazeta Warszawska” 1857, nr 66—69 i następne.
- 8) Tak więc M. Smoleński podkreśla pozytywne kulturowe i obyczajowe mieszkańców Ziemi Dobrzyńskiej: „Lud Ziemi Dobrzyńskiej w większej części żyje w rozproszeniu, w dalekich od wiosek koloniach, nie zgromadza się na zabawy; nie prowadzi długich pogadanek pod karczmą lub gospodą soltysa, jak ma to miejsce w innych stronach Królestwa...”, ale wg W. Szeligi uwidaczniają się już cechy etnograficzne, np.: „W odzieży nie ma tu nic rażącego. Białych i burych samodziałek ani ujrzyć, płótnianki nie w modzie, noszenie koszuli na parciankach (spodniach zgrzebnych), szeroki pas z torbeczkami, krzesiwem i kozikiem, jak w Galicji—by tu wymiano. Mężczyźni noszą szerokie w buty spodnie i spancery z granatowego i cienkiego sukna, upstrzone przy kieszeniach i zapięciu białymi ze szkła guziczkami. Na to biorą płaszcz również granatowy z długim wiszącym kołnierzem, czyli pełryną. Wysoki po uszy kołnierz od koszuli przytwier-

- dają do szyi jaskrawą chustką. Buty noszą wysokie, głowy okrywają pilśniowym, czarnym o małych skrzydłach wysokim kapeluszu, zwężonym u góry na podobę głowy cukru. Chłopcy stroją kapelusze w czarne z białymi sprzączkami szerokie aksaminne wstążki i pawie pióra. Zamoźniejsi na wzór szlachty i mieszczan, biorą się do surdutów i niskich o szerokich skrzydłach kapeluszy. Przy pracy dodzierają podnoszone (znoszone, stare) szaty świetlane; okrywają się też w kozuchy i opończe, jak kto może itd.”, M. Smoleński, *Cztery kościoły w Ziemi Dobrzyńskiej*, Lwów 1869.
- 9) O. Kolberg, *Dziela wszystkie*, t. 27: *Mazowsze*, Kraków 1964, s. 35/6.
- 10) Tamże.
- 11) Dość powszechne jeszcze obecnie wśród Mazurów Pruskich określenie dorastającego chłopca, „wysadzającego się” na dorosłego.
- 12) Jeszcze współcześnie, do potomków kolonistów narodowości niemieckiej w Cerkach k. Ostrowitego używają określenia „Lutry”.
- 13) O. Kolberg, *Mazowsze*, t. IV..., tamże, s. 34.
- 14) A. Biliński, *Szlachta Ziemi Dobrzyńskiej...*, tamże, s. 218—222.
- 15) R. Kukier, *Regionalizacja etnograficzna Kujaw*, [w:] „Prace Komisji Historii BTN” w Bydgoszczy, t. 1: Bydgoszcz 1963, mapka.
- 16) Artykuł J. Baranowskiego o kulturowym pograniczu dobrzyńsko-mazowieckim.
- 17) R. Kukier, *Z zagadnień etnografii Ziemi Dobrzyńskiej*, [w:] „Z dziejów Ziemi Dobrzyńskiej” (Materiały sesji popularno-naukowej na 900-lecie istnienia Dobrzyń nad Wisłą), Toruń 1966, s. 40—51.

RYSZARD KNAPIŃSKI

Wartości artystyczne kielicha z pateną fundacji księcia Konrada Mazowieckiego

Odzyskanie klejnotów liturgicznych, jakimi są kielich z pateną ufundowany przez Konrada Mazowieckiego oraz relikwiarz hermowy na relikwie głowy św. Zygmunta stało się wydarzeniem wykraczającym poza granice diecezji płockiej. Echa tego wydarzenia podała prasa krajowa. Zyskało ono rangę urzędową poprzez specjalny komunikat bpa ordynariusza Bogdana Sikorskiego skierowany do wiernych w diecezji. O tym historycznym fakcie został powiadomiony także Ojciec św. Jan Paweł II. Daje się zauważyć w związku z tym zwiększone zainteresowanie wartościami artystycznymi rewindykowanych przedmiotów kultu.

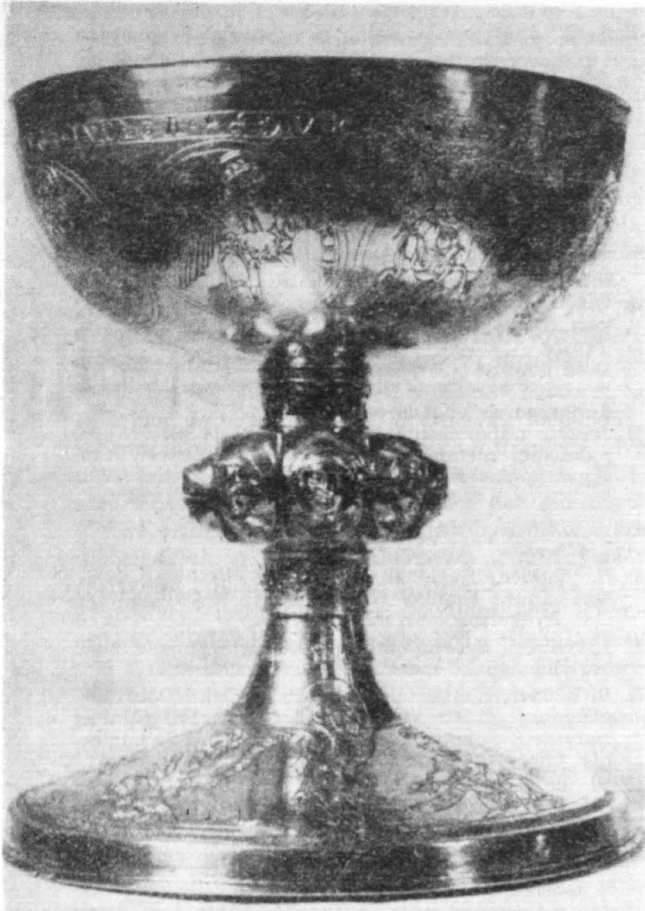
W literaturze specjalistycznej spotykamy na ogół krótkie opisy obu przedmiotów. Mają one charakter opisu inwentaryzatorskiego. Zarówno kielich jak i patena z funkcji Konrada nie doczekały się dotychczas monograficznego opracowania. A. J. Nowowiejski w monografii Płocka zamieszcza krótką charakterystykę obiektów. A. Bochnak, który znał dobrze płockie argenteria podał ich głębszą charakterystykę w kontekście innych wyrobów złotniczych okresu romańskiego w Polsce. W czasie okupacji, kiedy opisywane utensylia przebywały nie-

jako w areszcie władz hitlerowskich, ukazało się studium niemieckiego badacza. Niestety, obowiązująca wtedy megalomania i szowinizm, nakazujące dopatrywać się wszędzie śladów kultury niemieckiej wpłynęły na brak obiektywizmu i tendencyjność E. Mayera w jego publikacji. Istnieje więc pilna potrzeba nowego opracowania tych zabytków.

Gruntowne przebadanie literatury przedmiotowej i pomocniczej, zapoznanie się z materiałem źródłowym dawnym i tym, którego dostarczyła najnowsza historia obiektu wymagają dłuższego czasu. Dlatego niniejsze studium należy traktować jako wstępny szkic otwierający kolejny etap badań nad tymi zabytkami. Z tego powodu pominięto niektóre problemy badawcze.

1. Opis kielicha

Kielich i patena z fundacji ks. Konrada Mazowieckiego są wykonane ze srebra i pozłacane. Częściowo formowane na modelu, częściowo trybowane, ryte i niellowane. Wymiary kielicha: wysokość 21 cm, średnica czary i stopy 18 cm, średnica pateny 21 cm. Waga 890 g.



Romański kielich z fundacji ekspicyjnej księcia Konrada Mazowieckiego (1238). Czarę kielicha obiega wstęga z imionami donatorów.

Kielich ma zasadniczo kształt romański, ale można w nim już dostrzec cechy, które świadczą o poszukiwaniu nowych form. Pregotyckie znamiona występują w ukształtowaniu czary kielicha i w nodusie. Czara nie jest ściśle półkolistą, lecz nieco spłaszczoną i płytszą. Brzeg czary, zwany wargą, jest lekko wywinięty na zewnątrz. To świadczy o przenikaniu form gotyckich do wyrobów romańskiego rzemiosła artystycznego. Zjawisko takie łącznie z wprowadzeniem rozczłonkowanej stopy i z zastąpieniem kulistych nodusów przez nodusy pionowo żebrowane razem z wielobocznym ukształtowaniem trzonu występuje w kielichach pochodzenia francuskiego i angielskiego około 1200 roku.

Trzon kielicha jest okrągły, nie wieloboczny, jak to bywa w kielichach późniejszych. Zdobia go wycięte z blachy rozetki o motywach liściastych, oparte na kompozycji krzyża równobocznego.

Nodus stanowi ośmioboczna gałka złożona z lekko wklęsłych prostokątnych płytek, w porządku których mieszczą się rotuli z wypukło sztafcowanymi głowami. Co druga głowa jest identyczna. Przypominają one duchownych z tonsurami, albo są wyobrażeniem bezskrzydłych aniołów. Tylko na nodusie występuje

plastyczny element rzeźbiarski w dekoracji. Natomiast czarę i stopę ozdobił wykonawca rysunkami grawerowanymi i zapuszczanymi niellą.

Stopa jest okrągła, nierozczłonkowana, a więc typowo romańska.

A. Grawerunki na czarze

W niewielkim odstępie, poniżej wargi czary obiega wstęga z wypisanymi na niej imionami rodziny książęcej: † DUX CONRADUS DUX BOLESŁAV SEMOMYZL MESCO LUDMILLA SALOMEA IVDITA IVDITA. Jest to napis fundacyjny określający osobę fundatora i jego rodzinę.

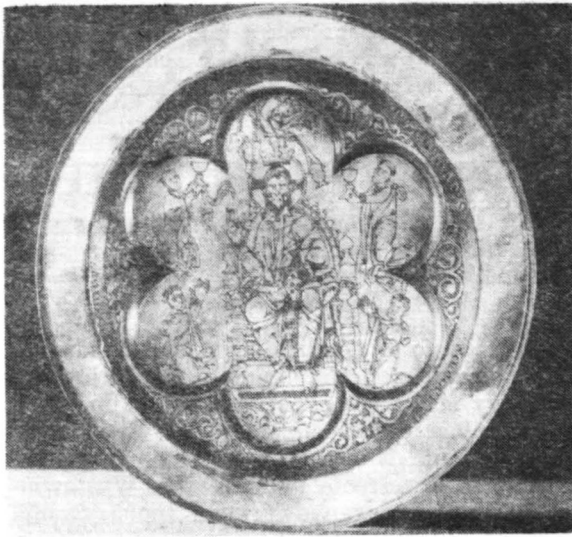
Poniżej, w ośmiu okrągłych medalionach wkomponowano sceny ewangeliczne z dzieciństwa Jezusa. Po dwa medaliony należą do jednego tematu ikonograficznego. Przedstawiają one następujące zdarzenia: Zwiastowanie Najświętszej Maryji Pannie (oddzielnie anioł i oddzielnie Maryja); Narodziny w Betlejem (Maryja na ziemi, obok Dzieciątko w żłobie i zwierzęta); Pokłon Trzech Króli (jeden z królów kłęczy przed Maryją z Dzieciątkiem, a dwaj pozostali — umieszczeni oddzielnie zdążają do tronu Maryji); Ucieczka do Egiptu (podczas gdy Herod rozkazuje mordować dzieci — jeden medalion — Maryja z Jezusem na osłociu udaje się do Egiptu — następna kompozycja).

B. Grawerunki na stopie

Scenom w medalionach na czarze kielicha odpowiadają grawerunki postaci umieszczone na stopie. W centrum znajduje się Chrystus Ukrzyżowany w długim perizonium, a nad głową tytuł w formie monogramu IHC. Krzyż ma formę krzyża widłowego Y. Antytetycznie wobec Ukrzyżowanego siedzą wskazując nań prorocy: Jeremiasz i św. Jan Chrzciel. Dalej, jakby w dialogu, zwróceniu do siebie twarzami siedzą: Izajasz i Abraham oraz Mojżesz i Eliasz. Każdy prorok trzyma w ręku banderolę z imieniem. W pisowni imion zastosowano ortografię łacińską z wpływami greckimi: † IOHANNES · IEREMIAS · HISAIAS · ABRAHAM · † MOISES · HELIAS. Postacie proroków są ukazane dynamicznie, żywo gęstykulują jakby ze sobą dyskutowali. Wszyscy są przedstawieni w kontrapoście siedzącym. Mimo że nie wiadać na czym mieliby siedzieć, układ ciała i rozstawienie stóp nie budzą wątpliwości, o jaką pozę chodzi. Stopy niektórych z proroków wchodzą w grawerowaną kratkę pierścienia obiegającego stopę kielicha. Podobny pierścień przebiega na wysokości tabliczki z monogramem Jezusa na krzyżu, w miejscu, gdzie stopa kielicha przechodzi w trzon tuż poniżej nodusa.

2. Opis pateny

Patena o krawędzi zakończonej waleczkowatym zgrubieniem ma dno dwukrotnie wgłębione o sześciolistnym wykroju. Lustro dna pateny wypełniają grawerunki figuralne Chrystusa



Patena do romańskiego kielicha z ekspiacyjnej fundacji ks. Konrada Mazowieckiego. Tronującego Pantokratora adoruje w geście donacji książę Konrad, jego małżonka Agafia oraz dwaj synowie: Kazimierz i Ziemowit.

Pantokratora pośrodku oraz antytetycznie wkomponowanych postaci Konrada i jego żony Agafii u góry, a ich synów Kazimierza i Ziemowita niżej. Konrad i jego małżonka mają na głowie coś w rodzaju diademów książęcych, w rękach trzymają kielichy. Synowie zaś, modlą się wznosząc ręce do Chrystusa.

Tron, na którym siedzi Chrystus wspiera się na romańskim kapitelu o motywach akantu mięsistego. Nad głową Chrystusa unosi się anioł, który prawą ręką podtrzymuje koronę, lewą zaś okadza Pantokratora.

Oba wgłębienia dna są wyraźnie sfazowane ku środkowi. Na sfazowaniu zewnętrznym, odpowiednio do rysunków postaci widnieją ich imiona: · DUX CONRADUS · OAFIA · SEMOVITUS · HAZIMIRUS. Żagielki pomiędzy polami sześcioliścia wypełnia zróżnicowany ornament roślinny wzorowany na motywach plecionki.

Obok wskazanych wcześniej znamion prototypowych w ukształtowaniu kielicha, podobne zapowiedzi nowego stylu znajdujemy w niektórych szczegółach rysunków wrytych na patenie. Są to: korona złożona z lilii heraldycznych, którą podtrzymuje anioł nad głową Chrystusa, czterolistne rozetki w kratkach na poduszce tronu Pantokratora oraz diadem i opaska na głowie Oafii.

3. Stan zachowania

Mając na uwadze wielowiekową historię kielicha i pateny można stwierdzić, że przedmioty te zachowały się w dobrym stanie. Widoczne jest nieznaczne odkształcenie całości. Na powierzchni występują drobne zmiany liniowe i punktowe oraz zadrapania i przetarcia złocenia. Stopa w jednym miejscu obok przedstawienia św. Jana jest lekko wgięta. Tu też występuje pęknięcie na cokole. Połączenie stopy z czarą na wcisk zostało rozłączone z powodu braku pierwotnych nitów. Dlatego musiało być wzmocnione tymczasowo przy pomocy odpowiednich małych wkrętów. Na spodzie stopy widać zarysowania w dwóch miejscach.

Czasza od zewnątrz w miejscu pomiędzy medalionami ze sceną Zwiastowania została spiłowana zapewne przez kogoś, kto chciał w ten sposób sprawdzić czy cały kielich jest ze złota. Dno czaszy jest lekko wgniecione i ma starą pozłotę od pocierania podczas puryfikacji.

Na nodusie trzy wgniecenia pomiędzy głowami.

Gorzej zachowana jest patena. Jej kołnierz na styku z lustrem jest pęknięty na około 3/4 obwodu. Pęknięcie to zreperował za pomocą przylutowanej blaszki berliński złotnik Bernhard Reimann, prawdopodobnie w r. 1940. W czasie przetrzymywania zabytku w Muzeum Narodowym w Warszawie w 1975 roku zespolono kołnierz z dnem klejem poliuretanowym. W razie potrzeby klej ten da się łatwo usunąć. Ponadto na krawędzi kołnierza występuje pęknięcie długości około 5 mm i jedno wgniecenie. Patena jest ogólnie odkształcona i ma przetarcia oraz drobne zarysowania powierzchni.

W latach 1949—1980 obiekty te były kilkakrotnie myte.

Przedstawiono tu opis kielicha i pateny z fundacji księcia Konrada Mazowieckiego. Omówiono dekorację tych przedmiotów oraz stan zachowania. W dalszych badaniach zostanie podjęta analiza ikonograficzna grawerowanych przedstawień. Wyjaśnienie zastosowanej zasady kompozycji różnych postaci ze Starego i Nowego Testamentu pozwoli, być może, odsłonić albo dodatkowo naświetlić motywy, jakimi kierował się fundator. Do ustalenia pozostaje określenie pozycji naszych zabytków w odniesieniu do sztuki złotniczej w Europie z okresu romańskiego i związanie ich z konkretnym warsztatem.

WYBRANA BIBLIOGRAFIA

1. A. Bochniak i J. Pagaczewski, *Polskie rzemiosło artystyczne wieków średnich*, Kraków 1959.
2. *Tresors d'Art Polonais. Chefs d'oeuvre des Musées de Pologne*, Bordeaux 1961.
3. *Sztuka warszawska od średniowiecza do połowy XX wieku*. Katalog Wystawy Jubileuszowej, Muzeum Narodowe w Warszawie, Warszawa 1962.
4. K. Askanas, *O niektórych zabytkach rzemiosła artystycznego epoki romańskiej w Płocku*, «Notatki Płockie», 1968, nr 4/48.
5. *Sztuka polska przedromańska i romańska od schyłku XIII wieku*, red. M. Walicki, Warszawa 1971.