

Chojnacki, Jakub

Królowa Polski w katedrze kolońskiej. Z delegacji do Fryzyngi, Norymbergi i Kolonii w Republice Federalnej Niemiec

Notatki Płockie 30/1-122, 3-13

1985

Artykuł został zdigitalizowany i opracowany do udostępnienia w internecie przez Muzeum Historii Polski w ramach prac podejmowanych na rzecz zapewnienia otwartego, powszechnego i trwałego dostępu do polskiego dorobku naukowego i kulturalnego. Artykuł jest umieszczony w kolekcji cyfrowej bazhum.muzhp.pl, gromadzącej zawartość polskich czasopism humanistycznych i społecznych oraz w kolekcji mazowieckich czasopism regionalnych mazowsze.hist.pl.

Tekst jest udostępniony do wykorzystania w ramach dozwolonego użytku.

Królowa Polski w katedrze kolońskiej. Z delegacji do Fryzyngi, Norymbergi i Kolonii w Republice Federalnej Niemiec

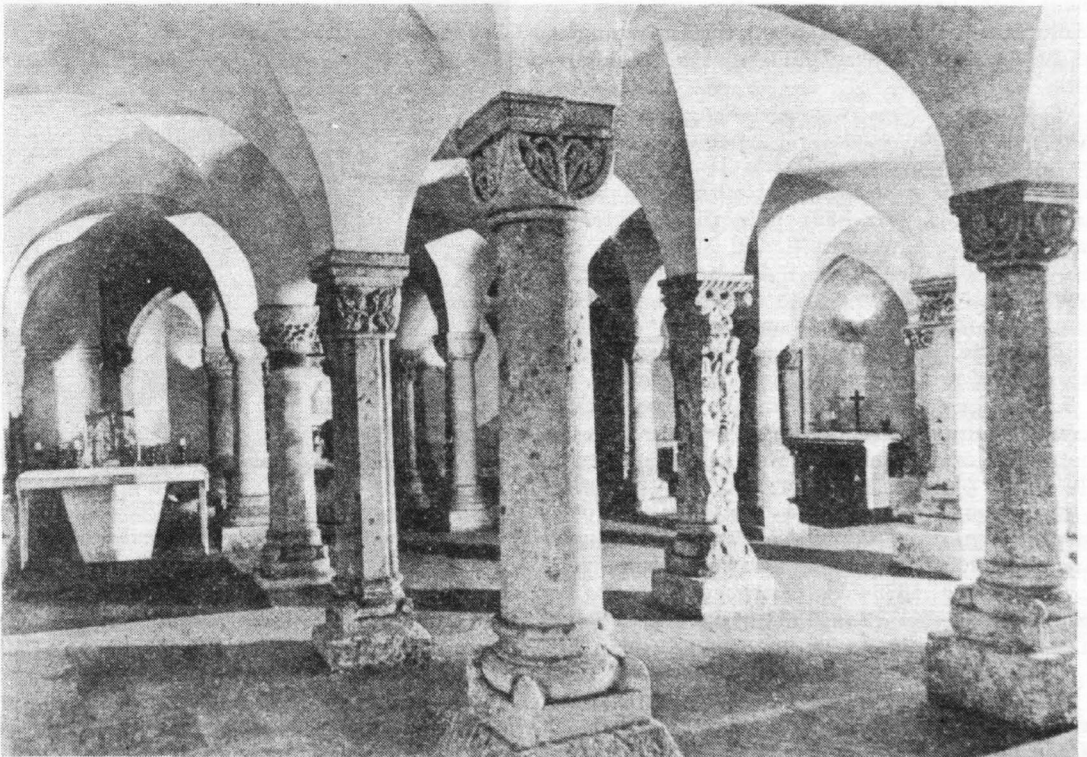
W maju 1983 r. na zaproszenie dyrektora Akademii Ewangelickiej w Loccum k. Hanoweru (Saksonia Dolna — Niedersachsen), pastora Hansa Maya, wygłosiłem tam odczyt o romańskich Drzwiach Płockich, a ponadto zwiedziłem założone jeszcze przez cesarza Karola Wielkiego miasto Hildesheim, które prawa miejskie otrzymało już w 1217 roku.

W prastarej romańskiej katedrze katolickiej znajdują się brązowe drzwi o wymiarach 227x472 cm i wadze 4000 kg z 1015 r. (Bronzetüren des Bischofs Bernward), najbardziej znane w Europie — chociaż nie najstarsze w Niemczech.

W czasie dwudniowego tam pobytu przewodnikiem moim był dr Michał Brandt — kustosz Muzeum Diecezjalnego w Hildesheim. Przekazał mi nieznaną, ważną informację, iż w Norymberdze w Germańskim Muzeum Na-

rodowym (Germanisches Nationalmuseum) znajduje się obok 2 innych kopii — kopia romańskich Drzwi Płockich. Napisałem o tym w kwartalniku Notatki Płockie.¹ W polskiej literaturze przedmiotu nikt o tej kopii nie pisał. Wydawało się, że istnieje tylko jedna kopia gipsowa tego zabytku, wykonana w 1885 roku dla nowo otwartego Muzeum Historycznego na placu Czerwonym w Moskwie. W 1970 r. w artykule pisałem: „To przypadkowe odkrycie jedynej chyba kopii Drzwi Płockich, nazwanych także”...² Teraz przyznaję, że myliłem się. Ale o tym bodaj mało kto wiedział. Są więc dwie kopie gipsowe.

Zarząd Towarzystwa Naukowego Płockiego wydelegował mnie dla zbadania sprawy tych Drzwi do Norymbergi. W związku z wyjazdem postanowiłem odwiedzić także 35-tysięczną Fryzyngę (Freising) nad rzeką Izarą, jedno z naj-



Romańska krypta Korbiniana katedry katolickiej we Fryzyndze (Freising). Z lewej strony ołtarz św. Korbiniana, pierwszego biskupa Fryzyngi, zmarłego 8 IX 730 r., ze stojącym za nim na sarkofagu relikwiarzem. W środku krypty po prawej światowej sławy „kolumna — bestia”, wyrzeźbiona z jednego bloku wapienia.

starszych miast w Bawarii Górnej, znany ośrodek kulturalno-naukowy, ze słynną katedrą i romańską kryptą. Biskupstwo założono tam już w VIII wieku, ale od 1821 r. biskup Fryzzyngi rezyduje w Monachium mając dwie stolice (Erzbischof von München und Freising). W Fryzzyndze działał także słynny kronikarz niemiecki Otto z Freisingu (Otton z Fryzzyngi), ur. ok. 1111 r., od 1138 r. biskup, zmarły w 1158 r. Był on autorem jednego z najwybitniejszych dzieł średniowiecza „Chronica sive historia de duabus civitatibus” oraz „Gesta Friderici I imperatoris”. W kronice stworzył koncepcję historiozoficzną, przedstawiając dzieje świata jako historię walki „państwa Bożego” z „państwem szatana”.

Staralem się przeprowadzić tam kwerendę dotyczącą może nieznanym nam faktów z życia Bolesława III Krzywoustego, w związku ze zbliżającą się 900 rocznicą jego urodzin (20 sierpnia 1985 r.) Dr Peter Steiner, dyrektor Muzeum Diecezjalnego, będzie tu bardzo pomocny.

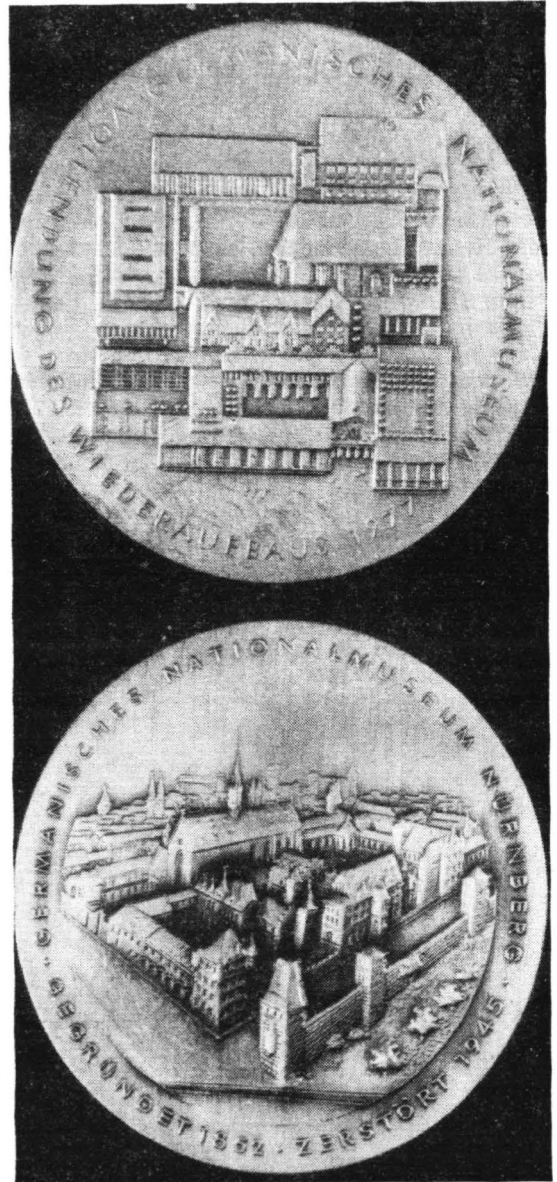
W hallu Muzeum przybywających wita duży napis: „Timor Domini principium sapientiae”, co można przetłumaczyć: Bojaźń Pańska (Boża) — początkiem mądrości.

W Muzeum zwrócił moją uwagę eksponat (M. 638) — polonicum — znajdujący się w małej salce II piętra, dar króla polskiego Zygmunta III Wazy z roku 1625. Przedstawia on św. Benona — Patrona Bawarii i Monachium, siedzącego na tronie biskupa z pastorałem w lewej ręce, w prawej trzymającego klucz. To dzieło sztuki (około 1 m wys.) zostało wykonane w Augsburgu przez Jeremiasza Sibenbürgera.

W Muzeum tym zwraca uwagę rzadka kolekcja około 500 medali 262 papieży: od Piotra I (33—67) do Jana Pawła II przedstawionego na ośmiu medalach. Już od czasów papieża Hadriana I (772—95) polecali oni bić na monetach swoje wizerunki. Od XV wieku dla celów reprezentacyjnych i dla turystów przybywających do Rzymu bito medale z podobiznami papieży, z krótkim opisem ich dokonań na odwrocie. Medale wybijano w ołowiu, miedzi, brązie, srebrze, złocie lub pozłacano.

W tym pięknym bawarskim mieście, ciężko doświadczonym przez wojny, akcentowane są motywy antywojenne. W centrum, przy ul. Obere Hauptstrasse na starym pomniku o charakterze obelisku czytamy: „Die Toten verpflichten die Lebenden” (Martwi zobowiązują żyjących). Podane są liczby: Freising verlor im Krieg 1870—71 (Fryzzynga straciła w wojnie 1870—71) 12 z 1783 (tj. 0,6%) swoich mieszkańców; w I wojnie światowej 472 z 15 647 (3,0%), a w II wojnie światowej 1112 z 24 482 (4,5%). I słowa: „Die sich des Vergangenen nicht erinnern, sind verurteilt, es zu Wiederholen. Unser Opfer ist Eure Verpflichtung — Frieden” (Ci, którzy nie pamiętają o przeszłym, są zobowiązani, to nadrobić. Nasza ofiara jest waszym zobowiązaniem — po-

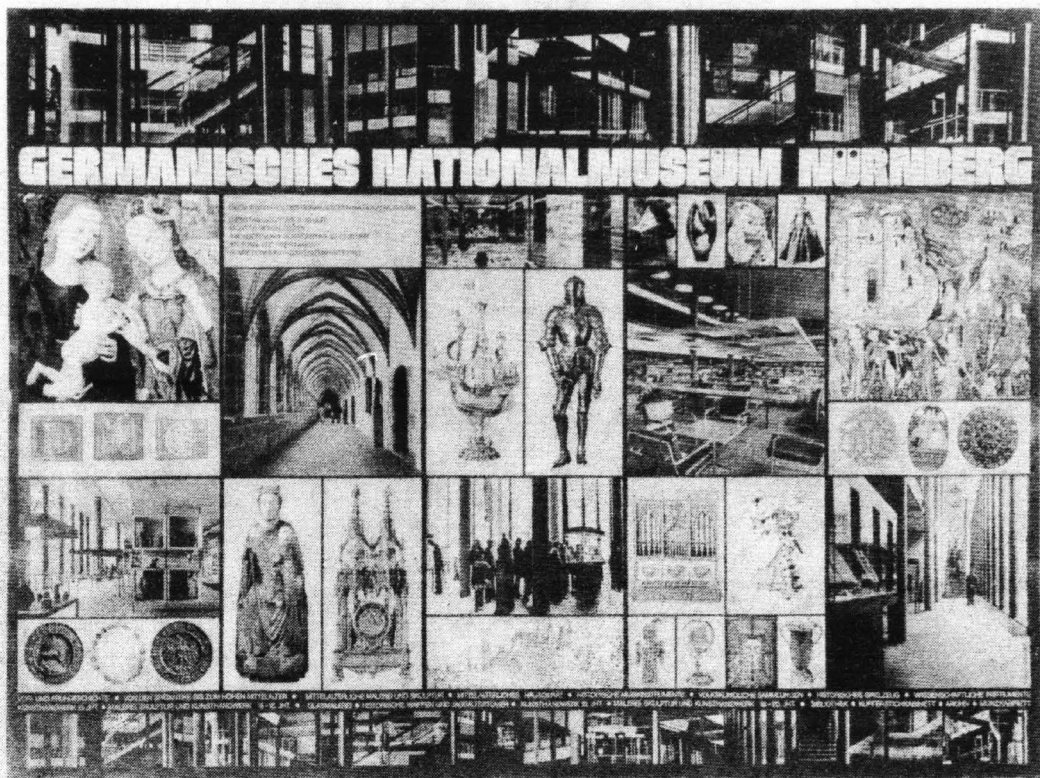
kój). Miasto posiada najstarsze tradycje piwowarskie. Szczyci się najstarszym browarem (św. Szczepana) w świecie, istniejącym tu od 1040 r. (Weihestephan — älteste Brauerei der Welt — seit 1040, Bayerische Staatsbrauerei). W tym



Medal wybito dla upamiętnienia odbudowy Germańskiego Muzeum Narodowego w Norymberdze ofiarowanej prezesowi TNP przez dyrektora dra Kurta Löchera. Medal wybito w brązie, a częściowo patynowany, \varnothing 40 mm.

Awers: w polu uproszczony widok aksonometryczny zespołu budowli tworzących kompleks muzeum; w otoku napis — GERMANISCHES NATIONALMUSEUM VOLLENDUNG DES WIEDERAUFBAUS 1977.

Rewers: w polu z lotu ptaka widok kompleksu budynków muzeum w obrębie murów starej Norymbergi przed bombardowaniem w 1945 r., w otoku napis — GERMANISCHES NATIONALMUSEUM NÜRNBERG. GEGRÜNDET 1852 ZERSTÖRT 1945.



Plakat popularyzujący zbiory Germańskiego Muzeum Narodowego w Norymberdze.

to roku klasztor Benedyktynów (dziś nie istniejący) otrzymał przywilej na produkcję piwa.

W Fryzynie odwiedziłem także cmentarz leśny (Waldfriedhof). Najładniejszy, jaki w życiu widziałem. Od cmentarzy polskich różni się tym, że nie ma grobów nadzwyczaj drogiej w postaci katakumb — niekiedy pustych — marmuru, stali, betonu (przykład: zobacz nowy cmentarz komunalny w Ciechanowie). Wszystkie groby usytuowane w linii prostej, przykryte ziemią, darnią oraz kwiatami. Na każdym grobie prostopadle — i w jednej linii — ustawione są różne płyty kamienne (marmurowe) — jako epitafia o powierzchni ok. 1 m² i grubości 10—15 cm z odpowiednim napisem. Wygląda to estetycznie, porządnie, oszczędnie.

* * *

16 października 1984 r. — tylko jeden dzień zwiedzałem Germańskie Muzeum Narodowe w Norymberdze. Bardzo serdecznie przyjęty przez jego dyrektora dra Kurta Löchera i kierowniczkę panią Helgę Schäfer. Dyrektor wręczył mi piękny album oraz medal wybity dla upamiętnienia odbudowy Muzeum po zniszczeniach atakami lotniczymi amerykańsko-angielskimi w 1945 roku.

Z tematyki szczególnie mnie interesującej obejrzałem wystawione tam na parterze trzy gipsowe kopie brązowych drzwi z Hildesheim, Augsburga i Nowogrodu Wielkiego (Płockie). W zawieszonej obok informacji czytamy m.in.: „...Die ausgestellten Gipsabgüsse der drei bedeutenden mittelalterlichen Bronzetüren bieten dem Besucher die Möglichkeit wichtige und räumlich weit auseinanderliegende Kunstwerke des mittelalterlichen Bronzegusses zu studieren”. (Wystawione odlewy gipsowe trzech ważnych średniowiecznych drzwi brązowych dają zwiedzającemu możliwość przestudiowania ważnych i rozlokowanych daleko od siebie dzieł sztuki średniowiecznego odlewnictwa z brązu).

Gipsową kopię brązowych z 1015 r. drzwi katedry w Hildesheim wykonano w 1855 roku, kopię drzwi z 1060 r. katedry w Augsburgu w 1856 r., a kopię „Drzwi Płockich” podaje się, że między rokiem 1866 i 1870. Przy kopii Drzwi Płockich odpowiedni napis głosi:

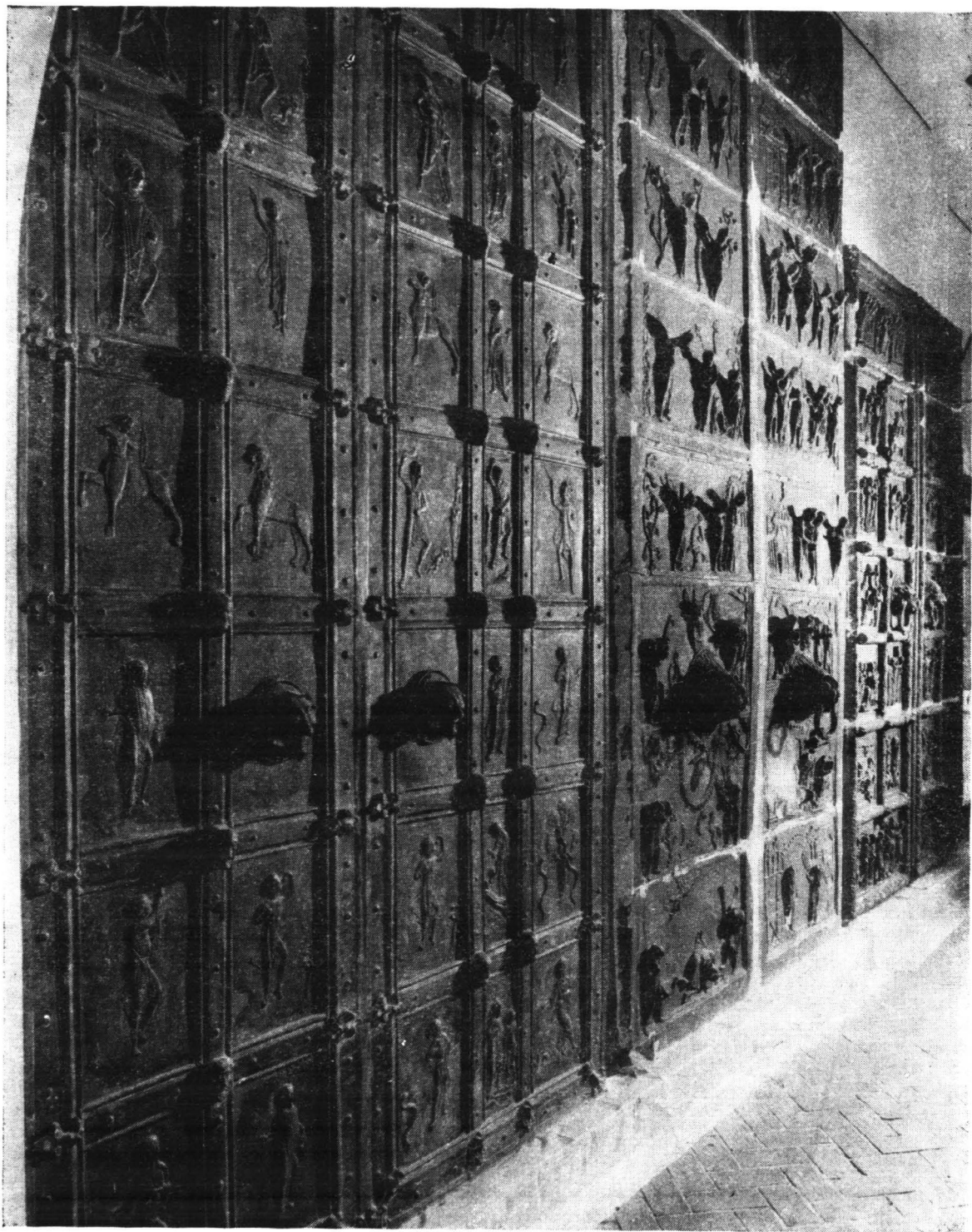
Die Bronzetüren von Nowgorod

Entstanden: 1152—1156

Höhe: 3,60 m

Breite: 2,40 m

„Die Darstellungen auf den Türflügeln zeigen Ereignisse aus dem Leben Jesu von seiner Geburt bis zu seiner Himmelfahrt. Die Bildnisse des Bischofs von Plock, Alexander (1130—



Germańskie Muzeum Narodowe w Norymberdze. Parter. Trzy gipsowe kopie arcydzieł sztuki romańskiej.

Od lewej strony: drzwi katedry w Augsburgu (wymiary: wysokość 4 m, szerokość lewego skrzydła 1,29 m, prawego 1,01 m, kopia wykonana w r. 1856); drzwi katedry w Hildesheim (wymiary: wys. 4,72 m, szer. 2,27 m, kopia wykonana w r. 1855); drzwi płockie w Nowogrodzie Wielkim (wymiary: wys. 3,6 m; szer. 2,4 m, kopia wykonana między rokiem 1866 i 1870). Fotografję wykonano w Muzeum i otrzymałem ją dzięki uprzejmości p. dyrektora dr Kurta Löchera.

1156), siceh die Entstehung der Türen in den Jahren 1152 bis 1156 in einer Magdeburger Giesshütte. Die Türen zierten die Kathedrale der polnischen Stadt Plock bis sie 1336 nach Russland überführt und an der Sopiienkathedrale von Nowgorod angebracht wurden. Die Platten der Bronzetüren sind einzeln gegossen und auf einen Holzkern montiert.

Gipsabguss angefertigt zwischen 1866 und 1870”.

(Obrazy na skrzydłach drzwi pokazują wydarzenia z życia Jezusa, od jego narodzenia do Wniebowstąpienia. Podobizny biskupa Magdeburga Wichmana von Seeburg (1152—1192) i biskupa z Płocka Alexandra (1130—1156) świadczą o powstaniu drzwi w latach 1152—1156 w magdeburgskiej odlewni. Drzwi zdobyły katedrę polskiego miasta — Płocka do 1336 r., kiedy to zostały przewiezione do Rosji i umieszczone w katedrze Mądrości Bożej w Nowogrodzie Wielkim. Płyty drzwi brązowych odlane zostały pojedynczo i na drewnie montowane.

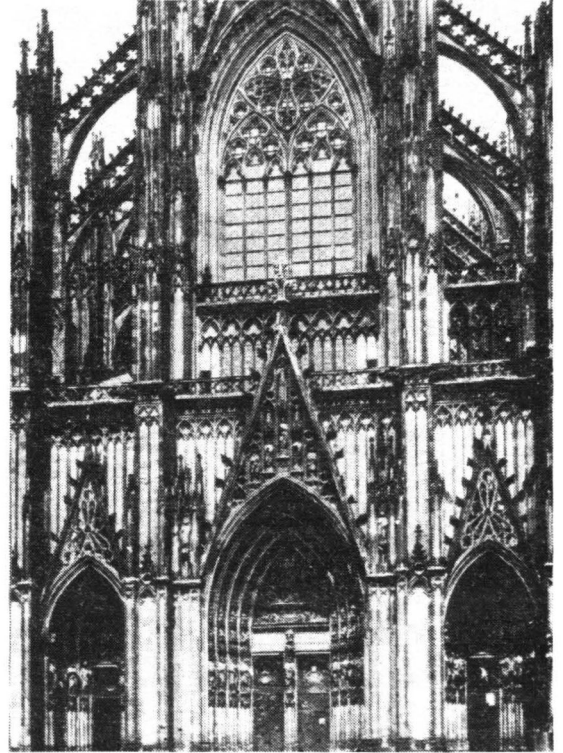
Odlew gipsowy sporządzony między 1866 i 1870 r.).

odpowiedzieć. O kopii „moskiewskiej” nie wiedzieli.

Postawiłem wówczas hipotezę, że prawdopodobnie w Nowogrodzie wykonano zatem dwie kopie dla obu muzeów. Jednak powstaje znaczna różnica dat. Wiadomo, że kopię dla Muzeum Historycznego w Moskwie wykonano na jego otwarcie tj. w 1885 roku. Kopia w Norymberdze datowana jest na lata 1866 do 1870.

Zasugerowałem podjęcie badań w celu ustalenia ewentualnych związków tych dwu kopii.

Poza Muzeum zwiedziłem w tym dniu historyczny kościół ewangelicki św. Wawrzyńca (die Lorenzkirche zu Nürnberg) budowany w



Kościół ewangelicki św. Wawrzyńca (St. Lorenz) w Norymberdze budowany w latach 1250—1439. N/z: główny portal wykonany około 1356 r. z drzwiami z brązu roboty Heinza Heibera — sprzed paru laty (1979).



Plakat informujący o wystawie Wita Stwosza (ok. 1447—1533) w Germańskim Muzeum Narodowym.

A więc okazało się, że romańskie Drzwi Płockie znajdujące się od około 1430 roku w Sofijskim Sborze w Nowogrodzie Wielkim³ mają dwie gipsowe kopie. Jedną „moskiewską”, drugą „norymberską”. Kiedy dokładnie powstała ta ostatnia i gdzie ją wykonano — dyrektor Muzeum ani kustosz działu nie mogli

latach 1250—1439 z drzwiami z brązu sprzed kilku lat (1979). Przed głównym ołtarzem jest zawieszona ażurowa rzeźba ze sceną Zwiastowania, dzieło wykonane w 1517/18 r. przez Wita Stwosza po jego powrocie z Krakowa. W gotyckim wnętrzu zauważyłem słowa brzmiące jak memento: TOD ODER LEBEN (śmierć albo życie):

W 1983 r. w Republice Federalnej Niemiec zarejestrowano:

11 674 zabitych w wypadkach drogowych
13 364 samobójców

91 000 usunięć ciąży (Abtreibungen — liczba chyba wysoko zaniżona).

Obok pouczające zawołanie: „Schwerter zu Pflugscharen” (przekuć miecze na lemieszce).

Dzięki uprzejmości polskiego przedsiębiorstwa budowlanego — „Instal-Export-Termocor” — Warszawa, mogłem dwa dni spędzić w Kolonii, trzecim co do wielkości (po Hamburgu i Monachium) mieście w RFN. Miasto to — ważne w historii Niemiec — już od IV wieku było siedzibą biskupa, a od 785 roku stolicą arcybiskupią.



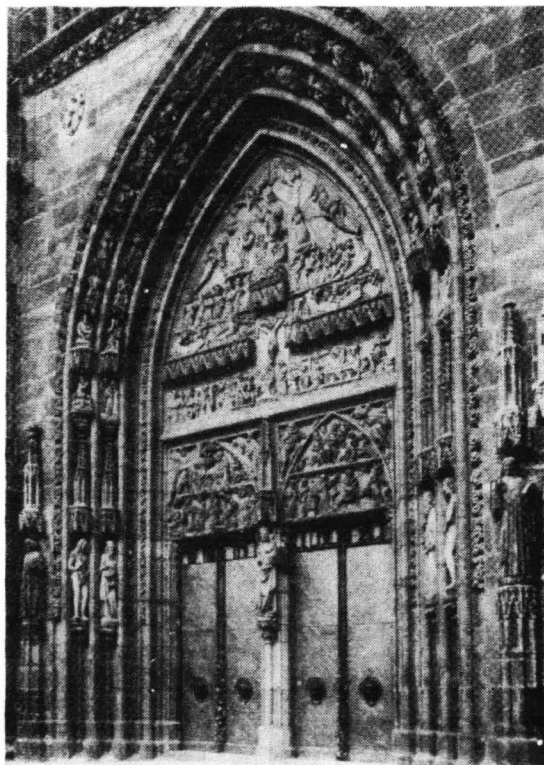
Portret Ryksy-Rychezy znajdujący się po prawej stronie sarkofagu. Odbitkę kserograficzną z rozprawy prof. dr Heinz Neu „Das Grab einer Königin im Kölner Dom” nadesłał mi p. Heinz Scholz z Kolonii. Reprodukacja roboty mistrza Krydy.

Każdy przybysz kieruje swe kroki przede wszystkim do największej gotyckiej katedry. O jej ogromie świadczą liczby: powierzchnia okien (witraże) ok. 10 000 m², dachów 12 500 m², powierzchnia zabudowy 7914 m², użytkowa 6166 m², kubatura 407 000 m³. Wysokość 2 wież 157 m (są to drugie po katedrze w Ulm — 161 m — najwyższe wieże kościelne na świecie), długość zewnętrzna wynosi 144,5 m. Ta pięcionawowa bazylika z trzynawowym transeptem, obejściem i wieńcem kaplic promienistych czyni duże wrażenie. Jej budowę rozpo-

częto w 1248 r., lecz wieże ukończono dopiero przed 100 laty (1880 r.).

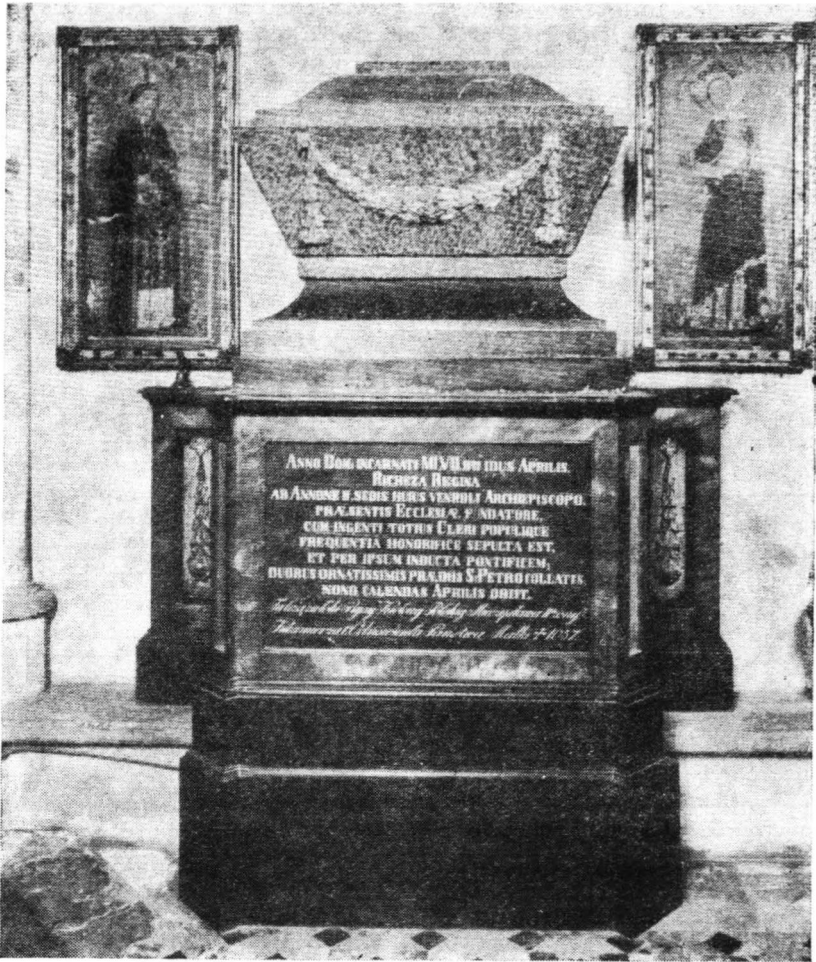
Zwiedzając katedrę natknąłem się na ważne polonicum, na które znani mi Polacy — będący w katedrze — nie zwrócili uwagi. Dzięki uprzejmości pani kierownik Ilsy Krichel — otrzymałem broszurę „Der Dom zu Köln”.⁴ Na stronie 24 zwrócił moją uwagę punkt 48 o treści następującej:

„Das schlichte Grabmal der seligen Richeza (Rixa), Königin von Polen, wurde 1817 hier errichtet. Die Gebeine der 1057 verstorbenen Königin ruhten vorher in der Kirche Maria ad gradus im Osten des Domes. Richeza war die Enkelin Kaiser Ottos II und die Schwester des Erzbischofs Heriman II. Nach dem Tode ihres Mannes, des polnischen Königs Mieczysław, musste sie wegen ausbrechender Wirren Polen verlassen. Ihr Sohn, König Casimir, gilt als der „Restaurator Poloniae”, der Wiederhersteller Polens. Die Polen bewahren beider Andenken in Ehren. Die Grabinschrift ist in lateinischer und polnischer Sprache gehalten. Dem Dom hat die Königin eine Heizungsrente vermacht (vgl. Inschrift in der Sakramentskapelle). Die Bildnisse auf dem Stein (um 1400)



Katedra katolicka w Kolonii (Köln). Portal główny (południowy) z drzwiami z brązu z czasów nowożytnych (sprzed ok. 100 lat).

neben dem Grabmal stammen von der alten Grablege. Sie stellen Richeza und ihren Bruder Heriman dar.”) Skromny grobowiec błogosławionej Rychezy (Ryksy) królowej Polski, został tu wzniesiony w 1817 r. Zwłoki zmarłej



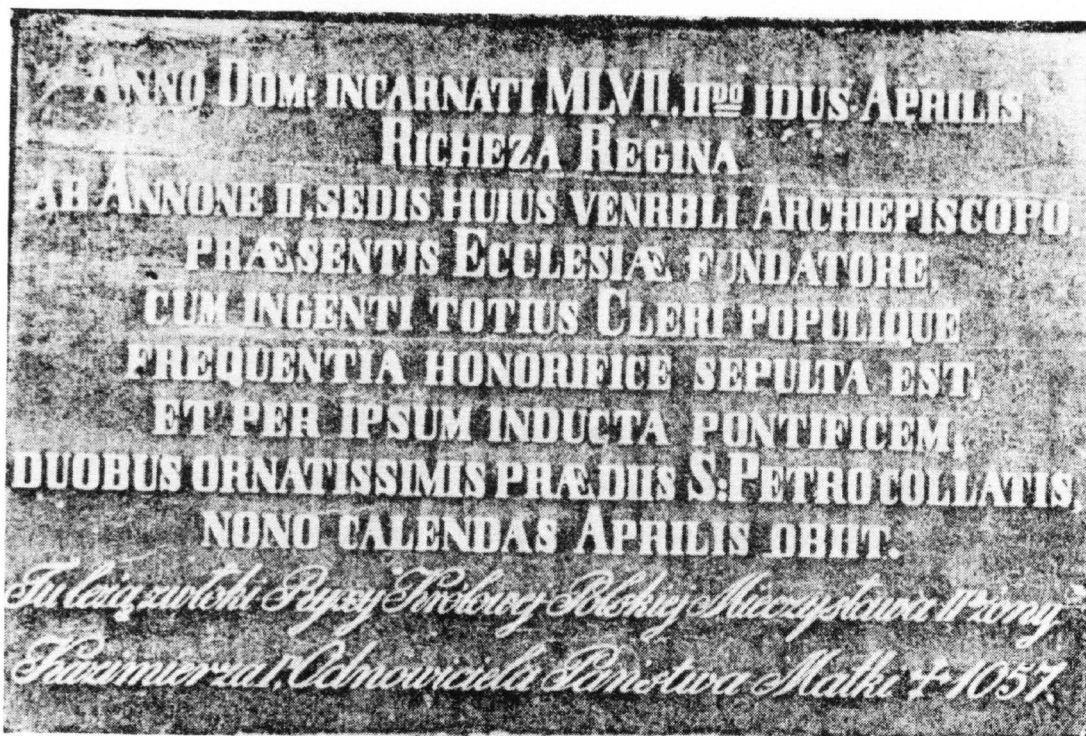
Sarkofag królowej Polski Ryksy-Rychezy w kaplicy św. Jana w katedrze kołońskiej. Epitafium w języku łacińskim i polskim (kursywa). Portret z prawej strony przedstawia Rychezę, a z lewej jej brata Hermana — arcybiskupa Kolonii w latach 1036—1056. Fotografie wykonaną przez Rheinisches Bildarchiv w Kolonii otrzymałem dzięki uprzejmości p. dra Waltera Schulten — dyrektora Muzeum Archidiecezjalnego w Kolonii. Niniejszą reprodukcję wykonał mistrz Zbigniew Kryda — prezes Płockiego Towarzystwa Fotograficznego im. Aleksandra Macieszy.

w 1057 r. królowej spoczywały dotychczas w kościele św. Marii ad gradus (przy schodach) na wschodzie katedry. Ryksa była wnuczką cesarza Ottona II i siostrą arcybiskupa Hermana II. Po śmierci swego męża, króla polskiego Mieczysława, musiała z powodu wybuchłych w Polsce zamieszek opuścić kraj. Jej syn, król Kazimierz, uchodzi za „Restaurator Poloniae” — Odnowiciela Polski. Polacy czczą pamięć obojga. Napisy na grobie są w języku łacińskim i polskim. Katedrze królowa zapisała rentę opalową. Wizerunki w kamieniu (ok. 1400 r.) obok grobowca pochodzą ze starożytnego grobu. Przedstawiają one Ryksę i jej brata Hermana).

Poprosiłem pana Heinza Scholza — przewodnika po katedrze o wskazanie mi miejsca. Okazuje się, że chodzi tu o kaplicę św. Jana, w której — po prawej stronie — znajduje się

skromny klasycystyczny sarkofag stojący na drewnianym cokole. Napisy w języku łacińskim i co ciekawsze również polskim. Jak oświadczył mi pan Scholz przed tym sarkofagiem modlił się dnia 22 września 1978 r. kardynał Karol Wojtyła.

Stojąc przed sarkofagiem, myśl zwraca się do początków obecnego tysiąclecia, kiedy to związki matrymonialne miały kończyć okresy wojenne, gwarantować pokój. Ranga Polski musiała być wówczas ogromna, jeśli za syna polskiego monarchy wydano kobietę ze sławnego rodu, córkę palatyna Renu Ezzona i jego małżonki — córki cesarskiej Matyldy. Była wnuczką cesarza niemieckiego Ottona II, a prawnuczką cesarza bizantyjskiego. Jej brat Herman od 1036 do 1056 r. był arcybiskupem Kolonii.



Epitafium w języku łacińskim i polskim znajdujące się na sarkofagu. Odbitkę kserograficzną nadesłał mi p. Heinz Scholz z Kolonii. Reprodukcję wykonał mistrz Zbigniew Kryda.

Właśnie ślub Ryksy i Mieszka II (Mieczysława II) miał być gwarancją pokoju i odnowionej przyjaźni między narodami. A więc małżeństwo miało charakter polityczny. Jej syn Kazimierz w historii Polski uzyskał zaszczytny przydomek „Odnowiciel”.

Na sarkofagu — jako datę śmierci Ryczezy podano rok 1057. W historii naszej, jak również w rozprawie niemieckiego uczonego prof. dr Heiricha Neu — której kserograficzną odbitkę nadesłał mi pan Heinz Scholz — podaje się rok 1063 (21 marca)⁵. Mimo, iż z rozprawy prof. Neu pochodzi fotografia przedrukowanego tu epitafium, profesor nie ustosunkował się do sześćoletniej rozbieżności w dacie śmierci. Sprawę tę należy poddać badaniom. Wniosek nasuwa się sam: na metalowej kracie kaplicy św. Jana w katedrze kołońskiej winien znaleźć się napis w języku niemieckim, a dobrze i polskim, że tu znajduje się sarkofag królowej Polski Ryczezy (Ryksy), żony i matki królów Polski. Stąd zrodził się pomysł poniższego listu:

Towarzystwo Naukowe Płockie

L. dz. 62/85

Płock, dnia 6 stycznia 1985 r.

Jego Eminencja

Josef Kardynał Höffner

Arcybiskup Koloński

Kardynał — Frings — Strasse 10

D-5000 KOLONIA 1

Przesyłam Jego Eminencji z najstarszego grodu Mazowsza wyrazy głębokiego szacunku oraz nadziei, że zdrowie Eminencji będzie nadal w dobrym stanie.

Pozwalam sobie w imieniu Zarządu Towarzystwa Naukowego Płockiego zwrócić się z pewną propozycją — prośbą.

W dniach 17—18 października 1984 r. miałem możliwość przebywać (po raz pierwszy) w Kolonii. Nastąpiło to dzięki polskiemu przedsiębiorstwu budowlanemu wykonującemu w Republice Federalnej Niemiec roboty izolacyjne. Tak dostałem się z Germańskiego Muzeum Narodowego w Norymberdze do Kolonii.

Pani Kierownik Ilse Krichel ofiarowała mi wydawnictwo „Der Dom zu Köln”, w którym na stronie 24 znalazłem ważną dla nas Polaków informację i pan Heinz Scholz, przewodnik po katedrze, wskazał mi pomnik świadczący o dawnych tradycjach przyjaźni, a mianowicie sarkofag królowej Polski Ryczezy (Ryksy).

Zwiedzający katedrę turyści polscy — a jest ich coraz więcej — niestety nie są w stanie zauważyć tego pomnika — polonicum poświęconego Królowej, która na stałe weszła do historii polskiej.

Stąd moja prośba o umieszczenie na metalowym ogrodzeniu kaplicy napisu w językach niemieckim i polskim. Ośmielam się zaproponować ewentualny tekst:

Kaplica św. Jana. Po prawej stronie sarkofag Ryczezy (Ryksy) królowej Polski, żony króla polskiego Mieszka II (Miecysława II) i matki monarchy Kazimierza I Odnowiciela (Restaurator Poloniae), zmarłej 21 marca 1063 roku.

Towarzystwo w 1821 roku. W postaci Ryksy artysta przedstawił Helenę Modrzejewską — ówczesną polską aktorkę o światowej sławie.

Przekazuję także Jego Eminencji serdeczne podziękowanie za miły list z dnia 18 października 1984 r.

Z wyrazami poważania

Prezes

Towarzystwa Naukowego Płockiego
dr inż. Jakub Chojnacki



Rycheza



Kazimierz I Odnowiciel

Portrety królowej Ryksy-Rychezy i jej syna Kazimierza I Odnowiciela namalowane przez Jana Matejkę (1838—1893). Reprodukacja z „Pocztu królów i książąt polskich” (44 osoby), ze zbiorów Muzeum Narodowego we Wrocławiu. Czytelnik, Warszawa 1984, s. 465—475. Reprodukację wykonał mistrz Zbigniew Kryda — prezes Płockiego Towarzystwa Fotograficznego im Aleksandra Macieszy.

Równocześnie uprzejmie informuję, że w rozprawie prof. dr. Henryka Neu pt.: „Grób królowej w katedrze kolońskiej” — której kserograficzną odbitkę był uprzejmy przysłać mi p. Heinz Scholz, na stronie 16 tekst polski z epitafium Królowej został przełożony na język niemiecki nieściśle.

Jednocześnie pozwalam sobie załączyć fotografię portretu królowej Ryczezy wykonanego przez polskiego malarza Wojciecha Gersona w 1891 r. Portret nosi tytuł: „Rykksa dumna królowa” i jest eksponowany w Płocku w Muzeum Mazowieckim, założonym przez nasze

W rozmowie z profesorem Zygmuntem Świechowskim z Warszawy uzyskałem informację, iż przed kilku laty Muzeum Narodowe w Warszawie zorganizowało wystawę prac Wojciecha Gersona, a wśród nich eksponowano namalowany przez niego obraz „Rykksa dumna królowa”. A co bardzo ważne, wydano wówczas katalog. Niestety, nakład został wyczerpany, nie udało się mi go zdobyć.

Celem uzyskania bliższych informacji zwróciłem się do dyrekcji Muzeum Narodowego. Pani mgr Barbara Malinowska z działu Malarsstwa Polskiego, nadesłała mi poniższy list:

Warszawa, dnia 10 stycznia 1985 r.

Szanowny Panie Prezesie!

Przesyłam informacje o interesującym Pana obrazie wg: Wojciech Gerson 1831—1901. Katalog wystawy monograficznej, Muzeum Narodowe w Warszawie, Warszawa 1978 (opr. J. Zielińska) (...) poz. kat. 77 KRÓLOWA RYKSA (RYKSA DUMNA KRÓLOWA) olej, płótno, wym. 86,5x60,5 cm, sygn.: Wojciech Gerson 1891. Własność Muzeum Mazowieckiego w Płocku, nr inw.: MMP/S/314. Nabyty przez Towarzystwo Zachęty Sztuk Pięknych w Warszawie do rozlosowania między członkami; w 1892 r. wylosował go Stefan Demby; w latach międzywojennych własność Towarzy-

stwa Naukowego Płockiego; przekazany do Muzeum w 1949 r.⁶

Bibl. Sprawozd. TZSP, 1982, s. 44; Kur. Warsz. 1891, nr 147 z 30.V./L., Wystawa sztuki. Korespondencja własna Kuriera Warszawskiego, Berlin 27-go maja); Tyg. Ilustr. 1891, nr 60, s. 127; Piątkowski, Tygodnik Ilustr. 1901, nr 10, s. 188; Vetulani, Ryszkiewicz, Materiały dotyczące życia i twórczości Wojciecha Gersona, Wrocław 1951, s. 38, nr 384; Bohdziewicz, Katalog wystawy Wojciecha Gersona, Łódź 1962, s. 9, nr 23; Wiercińska, Katalog prac wystawionych w Towarzystwie Zachęty Sztuk Pięknych w Warszawie w latach 1860—1914, Wrocław 1969.

(...) W postaci Ryksy przedstawiona została Helena Modrzejewska.

(...) Prezentowany na Międzynarodowej wystawie sztuki w Berlinie 1891..."



Wojciech Gerson (1831—1901). Ryksa dumna królowa. 1891. Z prawej strony to prawdopodobnie jej mąż Mieszko II oraz ich syn Kazimierz I Odnowiciel.
Foto: Grzegorz Rychlik — Muzeum Mazowieckie w Płocku.

Obraz ten znajduje się obecnie w Muzeum Mazowieckim w Płocku (założonym w 1821 r. przez Towarzystwo Naukowe Płockie, a od 1 stycznia 1950 r. Muzeum Państwowe) w stałej ekspozycji historycznej „Dzieje Mazowsza” w hallu II piętra, prezentującym malarstwo polskie oraz ikonografię miasta Płocka. Obraz przedstawia królową Ryksę — Rychezę (? — 21.III.1063) i prawdopodobnie jej męża króla polskiego Mieszka II (990 — 10.V.1034) drugiego syna Emnildy, trzeciej żony Bolesława I Chrobrego. Mieszko i Rycheza małżeństwo zawarli w Merseburgu w 1013 roku, koronacja obojga odbyła się w Gnieźnie w 1025 roku. Na obrazie chłopiec z lewej — to ich syn Kazimierz I Odnowiciel, urodzony 26.VII.1016 r., zmarły 28.XI.1058 r. Panował w latach 1038—1058. Pokonał on w 1047 roku pod Płockiem

wojska cześnika swego ojca Masława (Mieciałwa), który zginął w tej bitwie. Miała ona miejsce prawdopodobnie na wzgórzu nad Wisłą gdzie obecnie znajduje się Szpital Wojewódzki im. prof. dr. Marcina Kacprzaka (Wzgórze Masława).

Kazimierza I Odnowiciela i Dobronegi księżniczki kijowskiej (córkę wielkiego księcia kijowskiego Włodzimierza Wielkiego) drugim z kolei synem (po Bolesławie II Śmiałym) był tak mocno z Płockiem związany Władysław I Herman (ok. 1040 — 4.VI.1102). Był on wnukiem króla Mieszka II i Rychezy — Ryksy, siostry — jak już pisałem arcybiskupa Kolonii Hermana. Po nim zapewne, sławnym bracie swej babki Rychezy, odziedziczył Władysław I swe drugie imię: Herman.

PRZYPISY

- ¹ Jakub Chojnacki: *Z pobytu w Loccum i Hildesheim w Republice Federalnej Niemiec*, «Notatki Płockie» 1983, nr 2/115, s. 13.
- ² Jakub Chojnacki: *W sprawie katedralnych „Drzwi Płockich” z połowy XII w. w Nowogrodzie Wielkim*, «Notatki Płockie» 1970, nr 4/58, s. 3—8.
- ³ Praca zbiorowa: *Romańskie Drzwi Płockie 1154 — ok. 1430—1982*, Towarzystwo Naukowe Płockie, Płock 1983, s. 71—72.
- ⁴ Walter Schulten, *Der Dom zu Köln*, Greven Verlag Köln, wydanie VI — 1983, s. 24. Z wydawnictwa tego zaczerpnąłem także dane dot. wielko-

ści katedry (s. 39—40).

- ⁵ Heinrich Neu: *Das Grab einer Königin im Kölner Dom*. Rozdział z książki (s. 16—25), której tytułu nie znam.
- ⁶ Z dniem 1 stycznia 1950 r. zbiory TNP: Muzeum Mazowsza Płockiego im. Prezydenta Rzplitej prof. Ignacego Mościckiego zostały przekazane „w zarząd i użytkowanie państwa”. Fotografia romańskiej krypty w katedrze Fryzyn-gi pochodzi z wydawnictwa „*Der Mariendom zu Freising*”. Verlag Schnell — Steiner, Monachium i Zurych, wydanie VIII — 1979.