

Kłodawski, Krzysztof

Imigracja luteran w okolice Płocka i jej wpływ na powstanie i rozwój terytorialny parafii ewngelicko-augsburskiej w Płocku

Notatki Płockie 46/3-188, 10-17

2001

Artykuł został zdigitalizowany i opracowany do udostępnienia w internecie przez Muzeum Historii Polski w ramach prac podejmowanych na rzecz zapewnienia otwartego, powszechnego i trwałego dostępu do polskiego dorobku naukowego i kulturalnego. Artykuł jest umieszczony w kolekcji cyfrowej bazhum.muzhp.pl, gromadzącej zawartość polskich czasopism humanistycznych i społecznych oraz w kolekcji mazowieckich czasopism regionalnych mazowsze.hist.pl.

Tekst jest udostępniony do wykorzystania w ramach dozwolonego użytku.

IMIGRACJA LUTERAN W OKOLICE PŁOCKA I JEJ WPŁYW NA POWSTANIE I ROZWÓJ TERYTORIALNY PARAFII EWANGELICKO-AUGSBURSKIEJ W PŁOCKU

Wiek XIX na ziemiach polskich obfitował w wiele znamienych wydarzeń o charakterze politycznym, społecznym oraz kulturalnym. Procesy te doczekały się wielu syntez, monografii oraz mniejszych opracowań. Równolegle następowały zmiany w strukturze narodowościowej i etnicznej tychże ziem, które stanowiły przyczynę bądź skutek wzmiankowanych procesów.

Problematyka mniejszości narodowych - bądź ujmując ściślej - wyznaniowych na ziemiach polskich w XIX wieku poznana jest w stopniu niewystarczającym. Odnosi się to również do Płocka, który poza krótkotrwałym zaborem pruskim i chwilową niezależnością w ramach Księstwa Warszawskiego podlegał cesarstwu rosyjskiemu w formie poszerzonej lub ograniczonej autonomii.

Dzieje XIX-wiecznego miasta wraz z jego najbliższą okolicą traktować należy nierozłącznie z przeszłością Mazowsza Płockiego. Ważne miejsce w ujęciu regionalnym wspomnianych zagadnień zajmują prace Tadeusza Stegnera, Witolda Prussa, Adolfa Różańskiego, Mariana Żychowskiego, Wiesława Śladkowskiego, Mi-

chała Mariana Grzybowskiego, które łącznie z wieloma innymi artykułami np. Pawła Fijałkowskiego stanowią łączny dorobek badawczy¹.

W odniesieniu do Płocka ów dorobek jest nieporównanie mniejszy. Problematykę obecności ludności wyznania ewangelicko-augsburskiego podnoszono w monografii: "Dzieje Płocka" pod red. A. Gieysztor, monografii historycznej arcybiskupa A. J. Nowowiejskiego - "Wspomnieniu jubileuszowym z okazji 125 rocznicy założenia parafii w Płocku" pastora A. Gundlacha czy w "Opisach miast polskich z lat 1793-1794" J. Wąsickiego.² Spośród pozycji źródłowych wart odnotowania jest "Topographisch - statistische Nachrichten von der Königlichen Immediat Stadt Plock... 1802". Ubóstwo prac dotyczących luteran płockich nie ma przełożenia na liczbę źródeł archiwalnych, które oczekują na ich opracowanie. Mam tu na myśli przede wszystkim Księgi Metrykalne parafii ewangelicko-augsburskiej w Płocku, które stanowią kopalnię wiedzy nie tylko dla badaczy zajmujących się problematyką demografii, ale również



Kościół "Na Górkach" zbudowany w 1234 roku za panowania księcia płockiego Konrada I, w roku 1804 przekazany został luteranom przez władze pruskie na parafię ewangelicko-augsburską.

Fot. W. Kowalski

społeczno-zawodową i przestrzenną (rozmięszczenie terytorialne). Nie są to jedyne archiwalia. Wiele informacji zawiera zespół archiwalny: "Akta Miasta Płocka 1806-1867".³

Głównym celem niniejszego artykułu jest zaprezentowanie początków funkcjonowania parafii luteranńskiej w Płocku.

Omówię zarówno jako:

- przyczyny i kierunki migracji luteran w okolice Płocka.
- rozwój terytorium oraz wewnętrzną organizację parafii.

Warto przybliżyć to historyczne oraz wydarzenia mające miejsce na Mazowszu oraz w Płocku pod koniec XVIII i początkach XIX wieku, które miały fundamentalne znaczenie dla zaistnienia tychże zjawisk.

Początki osadnictwa ewangelickiego na Mazowszu, szczególnie jego części południowo-zachodniej sięgają jeszcze połowy XVII wieku. Jednak zasadniczy napływ kolonistów nastąpił od połowy XVII wieku. Jak podaje Paweł Fijałkowski pierwszą falę kolonizacyjną stanowili przybysze z Pomorza Wschodniego i Kujaw, następną z Hesji i Wirtembergii⁴. W większości byli oni luteranami choć część osadników stanowili mennonici i herrnhuci reformowani⁵. Wśród przyczyn kolonizacji tychże obszarów przez luteran leżała chęć dziedziców nadwiślańskich posiadłości do zagospodarowania corocznie zalewanych przez wodę łąk i pastwisk a także pól uprawnych. Osadnicy ci pochodzący z Europy Zachodniej zwani "olędrami" stali się mieszkańcami pierwszej tego typu osady nazwanej - Troszyn Niemiecki a miało to miejsce w roku 1759. W tym czasie powstały także osady: Borki, Kępa Tokarska, Wiączemin Niemiecki oraz osada Sady (1769). Kolejnymi osadami "holęderskimi" były: Kępa Antonińska, Kępa Bieniewska, Łęg Januszewski i Kępa Pieczyska⁶.

Przybysze napotykali na ogromne utrudnienia w życiu codziennym związanym z usługami religijnymi. Powodowało to chociażby konieczność odbywania chrztów, ślubów w kościołach katolickich i uiszczania różnego rodzaju opłat.

Utrudnienia w życiu religijnym rekompensowały warunki, na jakich osiedlali się koloniści. Przede wszystkim w odróżnieniu od ludności miejscowej byli ludźmi wolnymi tzn. po uregulowaniu zobowiązań wobec właściciela mogli opuścić gospodarstwa. Posiadali też własny sąd złożony z sołtysa oraz dwóch ławników, posiadający kompetencje z wyjątkiem spraw kryminalnych.

Sytuacja uległa zmianie w roku 1767 kiedy sejm konfederacki a następnie ustawa sejmowa z 1775 roku zezwoliły cudzoziemcom na osiedlanie się. Wówczas to osadnicy mogli legalizować własne praktyki religijne w miejscu organizowania osad poprzez budowanie domów modlitw pełniących jednocześnie funkcje szkół. Sprzyjające prawodawstwo przyczyniło się do zdynamizowania procesu "olęderyzacji" obszarów nadwiślańskich w postaci założenia parafii luteranńskiej w Iłowie w 1775 roku czy też powstania nowych osad: Grabie Niemieckie (1772), Wymyśle Niemieckie w okolicach Gąbina oraz Kępa Karolińska i Suchodół-Łęg⁷.

Informacji o istnieniu skupisk luteranńskich dostarczają protokoły wizytacji dekanatów: sierpeckiego, bieżuńskiego, bodzanowskiego, wyszogrodzkiego, lipno-

wskiego i dobrzyńskiego należących do diecezji płockiej, odbytej w 1775 roku z polecenia Michała Jerzego Poniatowskiego. Czternastopunktowy plan opisu obejmował w punkcie pierwszym informacje o danym kościele parafialnym, liczbie parafian, wsiach do niej należących. Wśród nich znajdowały się informacje o innowiercach mieszkających na ich terenie. Spośród obszarów, które w przyszłości podlegały płockim pastorom luteranńskim lub znajdowały się w niewielkiej odległości można znaleźć informacje iż między innymi na obszarze parafii sierpeckiej znajduje się 1 akatolik⁸. Na terenie dekanatu bieżuńskiego w opisie parafii Biezuń, wśród parafian: "lutrów zaś tak w Bieżuniu, jako też w Karnyszynie liczy się wszystkich z dziećmi 56..."; parafii lubowidzkiej i żuromińskiej "Inszej religii jako to Lutrów jest w całej parafii osób nro 7..."; natomiast w parafii Rościszewo - "... akatolik 1 w Kośkach" a w parafii Skrwilno "Dysydenatów gospodarzy 3, niewiast dysydenckich 4, dzieci dysydenckich pięcioro"⁹. Na terenie dekanatu wyszogrodzkiego informacje o luteranach znajdujemy przy opisie parafii Wysogród, gdzie: "... lutrów zaś na Kempie Wiślanej do Wysogroda należącej i do parafii osób trzystaście", natomiast na terenie parafii Zakrzewo: "Innej religii osób znajduje się wiele jako to: lutrów [162] z dziećmi po kępach więcej jak 50..."¹⁰. Skupiska luteran znajdowały się również na terenie dekanatu dobrzyńskiego w granicach parafii Rokicie, gdzie "...lutrów na Kępie Więctawskiej mieszkających osób 7 ..."; parafii Sobowo "luterskiej religii osób na Kępie Głowińskiej mieszkających z dziećmi małemi 41" natomiast w granicach parafii Tłuchowo "luterskiej sekty z dziećmi osób 24"¹¹.

Przedstawiony w zarysie schemat rozwoju infrastruktury osadniczej luteran schyłkowego okresu istnienia I Rzeczypospolitej nie oddaje w pełni okoliczności tej z porzobiorowej - sterowanej odgórnie.

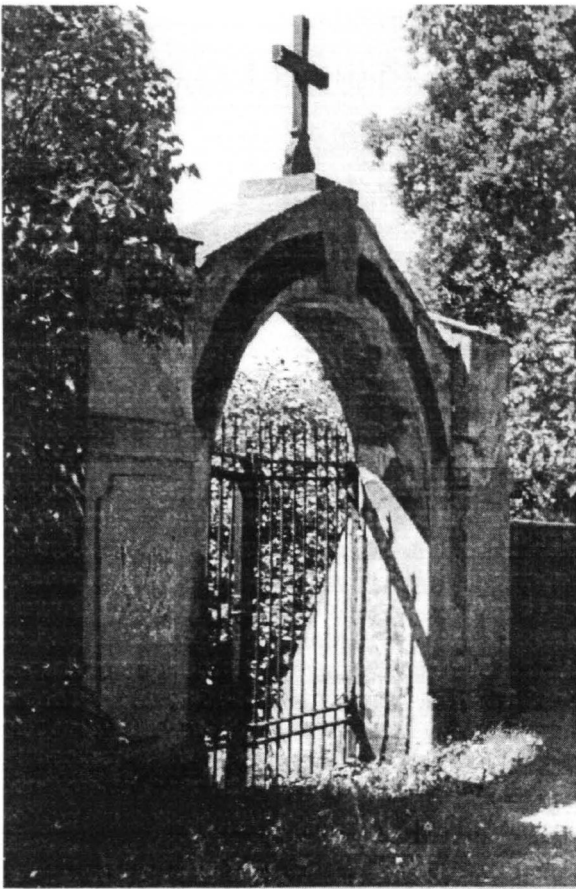
Jak na tym tle przedstawiała się sytuacja w Płocku i okolicach?

Płock, który w ramach drugiego rozbioru znalazł się w Prusach Nowowschodnich stał się ośrodkiem wzmożonej kolonizacji.

Dnia 7 kwietnia 1793 roku wojska pruskie zajęły Płock. Wówczas to doszło do instalacji praw na modłę niemiecką. Prusy Południowe podzielone początkowo na dwa departamenty: piotrkowski i poznański otrzymały w tym samym roku trzeci - płocki z siedzibą w Płocku, w ramach którego wydzielony został powiat płocki jako jeden z 15 okręgów w ramach departamentu¹².

Jednym z istotnych elementów unifikujących nowo zdobyte ziemie z państwem pruskim była kolonizacja, która od momentu dokonania zaboru stała się jednym z głównych celów polityki pruskiej w Płocku. Jak kształtował się więc proces wzrostu liczebnego luteran w Płocku i jego okolicach?

Punktem wyjścia niniejszej analizy jest informacja podana w "Opisie miast polskich z lat 1793-794" opracowanym w formie ankiety, gdzie podana jest liczba 30 luteran przy 1062 osobach wyznania rzymsko-katolickiego i 862 Żydach¹³. Pierwsi koloniści zaczęli osiedlać się w okolicach Płocka w roku 1797. Wówczas powstało 20 ko-



Brama cmentarza parafii ewangelicko-augsburskiej w Płocku założonego w 1804 r. Widok od ul. Kazimierza Wielkiego

lonii skupiających 505 rodzin (2896 osób)¹⁴. W samym mieście nastąpiło zsynchronizowanie działań kolonizatorskich, gdzie około 1800 roku w całym departamencie na 2879 rodzin, 400 mieszkało w Płocku¹⁵. Według "Topographisch - statistische Nachrichten von der Koniglichen Immediat Stadt Plock ... 1802" oraz monografii Płocka arcybiskupa A. J. Nowowiejskiego, w roku 1802 na 3714 mieszkańców Płocka, ewangelicy liczyli 1783 osoby. We "Wspomnieniu ..." pastora A. Gundlacha podana jest informacja, iż około roku 1798 w okręgu płockim mieszkało 5879 rodzin ewangelickich, natomiast w Płocku i okolicach około 2000 ludzi. Pewien spadek liczby luteran zanotowano w latach 1806-1813. Płock w roku 1810 zamieszkiwało 875 osób pochodzenia niemieckiego¹⁶. Potwierdzeniem napływu osadników w okolicy Płocka jest kolonia Schröttersdorf (przedtem i obecnie wieś Maszewo) - która swoją nazwę przyjęła od nazwiska ministra Prus Wschodnich i Zachodnich barona von Schröttera. We wspomnianym powyżej opracowaniu pastor Gundlach podaje, iż za panowania króla pruskiego Fryderyka Wilhelma II osiedle w Maszewie liczyło 5 rodzin pochodzących z Priegnitz, 5 z Kurmark oraz 12 z innych prowincji pruskich.¹⁷

Wraz z upływem lat liczebność luteran w Płocku wzrastała. Według informacji pastora J.K. Hevelke z dnia 13 października 1823 r. liczba członków płockiej wspólnoty ewangelickiej wynosiła 2275 osób, z czego przedstawicielki płci żeńskiej 1872 osoby (kobiety 714, dziewczynki 1158); płeć męska to 1127 osób

(mężczyźni 724, chłopcy 403)¹⁸. Wyraźny wzrost liczby parafian nastąpił pod koniec lat 30-tych, kiedy w roku 1837 parafia liczyła 3280 dusz (610 familii), a widoczny spadek nastąpił na początku lat 40-tych XIX wieku, kiedy to w 1841 roku parafia liczyła 2500 dusz (507 familii) a w 1843 roku 2410 dusz (500 familii).¹⁹

Jak podaje Stefan Gorski, koloniści napływający na obszar zajęty przez Prusy byli w dużej mierze wyrzutkami społecznymi lub nędzarzami wypędzonymi przez głód z własnego kraju. Z tą opinią nie współgra ocena pastora Gundlacha stwierdzającego, iż Maszewo stanowiło punkt zborny dla przybyszów z Wirtembergii, Meklemburgii, Saxonii; Chelpowo dla przedstawicieli Meklemburgii i Wirtembergii a kolonię Powsino zasiedliło 10 rodzin z Prus i 3 z Meklemburgii, natomiast w samym Płocku pojawiło się wówczas wielu rzemieślników (podupadłych tkaczy) z Prus, Szwabii czy Frankonii; urzędników pruskich oraz chłopów pochodzących również z Meklemburgii oraz Wirtembergii²⁰.

Materiały dotyczące migracji luteran na te tereny autor artykułu uzyskał w oparciu o własne badania przede wszystkim o księgi metrykalne parafii ewangelicko-augsburskiej płockiej pochodzące z XIX wieku. Zbadanie procesu napływu ludności tejże konfesji stanowi ważny element opisu płockiej parafii gdyż to właśnie migracja była fundamentem jej zaistnienia i rozwoju.

Najliczniejsza grupa imigrantów przybyła do Płocka i jego okolic w latach 1808-1863 z obszaru państwa pruskiego. Należy przy tym zwrócić uwagę na używane określenia swoistych regionów Królestwa Pruskiego typu: Prusy, Śląsk Pruski, Państwo Pruskie, Prusy Zachodnie, Prusy Wschodnie, Królestwo Pruskie, Saksonia Pruska, Litwa Pruska. Inne wyszczególnione krainy w ramach tego państwa to: Brandenburska, Pomerania Szwedzka, Nowa Marchia Brandenburska, Warmia.

Ogółem z obszaru Królestwa Pruskiego przybyło do Płocka i jego okolic 52,5% luteran. Z ogólnej liczby aż 45% pochodziło z obszarów posiadających w zapisach metrykalnych określenie "Prusy", "Pruski", "Pruskie". Pozostałe 7% imigrantów to: przybysze z Brandenburgii (około 4,5%), Pomeranii (2,5%). Natomiast wzmiankowo wręcz traktowane są podane również: Warmia oraz Nowa Marchia Brandenburska (od 1-3 zapisów). Inne - znajdujące się poza granicami królestwa kraje niemieckie miały również swój udział w tym procesie. Należą do nich: Królestwo Wirtemberskie (12,5%), Meklemburgia traktowana jako całość oraz z wyszczególnieniem: Księstwa Strelitz - Meklemburskiego oraz Księstwa Meklemburg - Schwerin, gdzie ich łączny udział to około 5,7% przybyłych. W materiałach źródłowych pojawiają się również inne państwa niemieckie, których udział w globalnym rozrachunku jest raczej znikomy: Saksonia około 2,8%; Badenia traktowana jako całość oraz Księstwo Baden-Durlach (około 1,1%); Księstwo Hanowerskie (około 0,3%); Królestwo Westfalskie (około 0,16%) oraz inne kraje niemieckie, które stanowiły około 0,5% imigrantów. Natomiast wartościami bliskimi lub równymi zeru (od 1-3 zapisów) legitymują się: Wolne Miasto Hamburg, Turyngia, Księstwo Dessau, Księstwo Ansbach, Księstwo Anhalt, Hrabstwa: Hohenstein, Izenburg oraz Livlandia (Estonia).

Imigracja, aczkolwiek zdominowana przez wyznawców pochodzących z krajów niemieckich, nie była jedynym kanałem przemieszczeń ludności. Społeczność tejże konfesji napłynęła również z takich państw jak: Anglia, Austria (Galicja Austriacka), Rosja (określana jako Kraj Rosyjski oraz uwzględniające jej regiony w postaci: Kurlandii, Litwy Ruskiej), Węgry, Holandia, Szwecja, Francja (Alzacja), spośród których jedynie udział emigrantów ze Szwajcarii wyniósł około 0,4% zaś pozostałe wielkości są jeszcze mniejsze.

Osobnego potraktowania wymagają osoby, które przybyły do Płocka lub jego okolic z obszarów, które w latach 1809-1813 wchodziły w skład Księstwa Warszawskiego. Ich udział wyniósł około 1,85%, co wynika głównie z krótkotrwałego okresu istnienia Księstwa. Następnym jego likwidacją było przesunięcie granic Królestwa Pruskiego na Wschód. Począwszy od 1815 roku pojawia się nowa jednostka terytorialna: autonomiczne Królestwo Polskie, z obszaru którego napłynęło w okolice Płocka 25,3% luteran. Należy dodać iż wraz z upływem lat liczba ewangelików legitymujących się pochodzeniem z krajów niemieckich malała kosztem parafian przybyłych z sąsiednich parafii znajdujących się na obszarze Królestwa Polskiego, którymi były wspólnoty w Lipnie, Gąbinie, Wyszogrodzie, Dobrzyniu, Mławie, Nowej Wsi, Iłowie oraz większych miast Królestwa stanowiących niejednokrotnie centrum tychże wspólnot religijnych np. z Warszawy, Płońska, Przasnysza, Włocławka, Lublina, Łomży, Kielc, Sześćńska, Rawy Mazowieckiej, Sierpca, Kalisza czy Kutna.

Od połowy lat 30-tych XIX wieku zauważalny jest wzrost liczby akt, w których parafianie przyszli na świat na obszarze rodzimej parafii i stanowi to logiczną konsekwencję powolnej dominacji młodszych pokoleń wśród tej społeczności oraz trwałości procesu imigracji²¹.

Wzrost liczby ludności wyznania ewangelicko-augsburskiego spowodował konieczność umożliwienia odbywania praktyk religijnych. W nowo utworzonej prowincji - Prusach Nowowschodnich znajdowały się tylko trzy kościoły. Do momentu uzyskania od władz miejsca na odbywanie praktyk religijnych ludność tejże konfesji zmuszona była do korzystania z posług udzielanych im przez księży katolickich (chrzty, śluby). W związku z tym przyjmowanie komunii czy modlitwa w obecności pastora należała do bardzo rzadkich przypadków. Poza tym zdecydowana większość luteran za uczestnictwo w nabożeństwach niedzielnych czy świątecznych musiało uznać odczytanie ewangelii przez np. nauczyciela bądź osobę wyróżniającą się spośród ogółu ludności. Miejsce zborne płockich wiernych stanowiły klasy płockiego gimnazjum. W takich oto okolicznościach Izba Okręgowa uchwaliła sumę 6 tys. talarów na budowę pastorałki i pomieszczenia szkolnego. Rozmowy rozpoczęte jeszcze w XVIII wieku (1799 rok) zakończone zostały w roku 1804. Likwidacji klasztoru dominikanów miało towarzyszyć przejęcie tegoż kościoła przez luteran. Wraz z uzyskaniem nowej siedziby parafii minister von Schrötter otrzymał od króla pruskiego 4000 złotych polskich (400 talarów) rocznej stałej pensji etatu dla pastora; 400 złotych dla organisty i 300 złotych dla za-

krystiana. Natomiast dziad, czyli grzebiący zmarłych miał utrzymywać się tylko z akcydensów²².

Ważną datą w dziejach płockiej parafii ewangelicko-augsburskiej był dzień 5 czerwca 1804 roku. Wtedy to król Fryderyk Wilhelm II podpisał w Charlottenburgu koło Berlina dokument, w którym przekazywał parafii ewangelicko-augsburskiej w Płocku kościół Dominikański wraz z klasztorem, który 30 września 1804 roku został poświęcony przez pastora Hinninga (Hininga) z Torunia.²³ Po przejęciu kościoła należało go zaadoptować na potrzeby luteran. Proces ten trwał do dnia 30 września 1805 roku, kiedy to odbyło się nabożeństwo w zmienionych wnętrzach kościoła. W tym samym czasie powstał projekt przeznaczenia budynków przykościelnych. 13 sierpnia 1805 roku zatwierdzono projekt, lecz jego realizacji przeszkodził wybuch wojny. Aktualizacja nastąpiła 1 września 1808 roku w czasie istnienia Księstwa Warszawskiego, kiedy to wydany został dekret na odrestaurowanie mieszkania dla pastora, na które potrzebne drzewo miało pochodzić z lasów państwowych²⁴.

Pierwszym płockim pastorem był Johann Daniel Hellmann, który nominację uzyskał 30 sierpnia 1804 roku z rąk Izby Pruskiej, by w roku 1808 uzyskać zwolnienie od płockiego konsystorza i intendenta. Jako główną przyczynę odejścia pastora Hellmanna podano uszczuplenie dochodów oraz drożyznę panującą w Płocku.²⁵ Jego następcą został Johan Karl Hewelke wybrany pastorem w Płocku spośród dwóch jeszcze innych kandydatów: pastora z Brodnicy J. P. Powalskiego oraz J. P. Raedigera - nauczyciela szkoły na kolonii Schröttersdorf i kandydata teologii. Do momentu zatwierdzenia nowego pastora, obowiązki pasterza płockiej parafii luterkańskiej sprawował Alberti²⁶. Objąwszy w zastępstwie obowiązki pastora w dniu śmierci pastora Hewelke tj. 14 października 1836 roku złożył raport Generalnemu Konsystorzowi Wyznań Ewangelickich w celu normalnego funkcjonowania intendencji płockiej. Pełnił ją oficjalnie do dnia 7 lutego 1837 roku za co otrzymał 462 zł pol. 16 groszy²⁷. W tym czasie pastor Ludwig dnia 4 listopada 1836 r. otrzymał pisemne polecenie od Generalnego Konsystorza Wyznań Ewangelickich przygotowania czynności wyboru pastora dnia 25 października 1836 r. Kandydatami do objęcia pastora byli: ks. Boerner z Wyszogrodu; ks. Helbing z Nowego Dworu; ks. Henryk Bando ze Zgierza. Nowym pastorem został Ignacy Boerner, który superintendentem diecezji płockiej i pastorem parafii w Płocku został w dniu 18 listopada 1836 r. a ks. Alberti został pomocnikiem superintendencji i substytutem pastora w Płocku²⁸. Pastor Boerner urodzony w Płocku 17 grudnia 1807 r. pełnił swoją funkcję do momentu śmierci tj. 20 września 1896 r. Jemu to m.in. za założenie "Kasy Pastorów, Wdów i Sierot" w Królestwie Polskim pastory warszawskiego konsystoriatu ufundowali marmurową tablicę pamiątkową o treści: "Założycielowi Kasy Pastorów, Wdów i Sierot, Rady Konsystorialnemu, superintendentowi i pastrowi, doktorowi teologii Ignacowi Boernerowi urodzonemu 17.12.1807 r. - zmarłemu 20.09.1896 roku na pamiątkę wdzięczni pastrowie"²⁹.

Płocka parafia ewangelicko-augsburska wraz z wra-
staniem w krajobraz płocki umacniała się organizacyj-
nie. Wspomniane wcześniej włości otrzymane w gospo-
darowanie na terenie kolonii Schröttersdorf (Biała) po-
łożone były - jak podaje pastor Gundlach - pomiędzy
dobrami Wilhelma Ohma i Christiana Schulza. Naste-
pnie odsprzedane były państwu Kleber otrzymując w
zamian zapłatę w wysokości 554 rubli i 22 kopiejek. Po-
czątkowo za mieszkanie pastorów parafii służył budy-
nek przykościelny, a dopiero od 1854 roku I. Boerner
pobudował plebanię, której koszt wyniósł 6 tys. 575 rub-
li 43 kopiejki a kościół od plebani oddzielał ogród. Pa-
rafia wraz z kościołem otrzymała dzwonnice w której
znajdowały się trzy dzwony o wadze: 40 tys. funtów,
1325,5 funtów i 300 funtów. Ciekawostką jest, iż średni
z dzwonów został w 1831 roku zarekwirowany przez
powstańców. Gdy powstanie upadło gmina luterńska
otrzymała 48 rubli i 38 kopiejek odszkodowania.³⁰

Wzmógłony napływ ludności powodował iż dominu-
jącą rolę wśród luteran zaczęła odgrywać ludność wiej-
ska, która kolonizowała te obszary.

Pierwszym wzmiankowanym obszarem poza miej-
skim płockiej wspólnoty luterńskiej była kolonia
Schröttersdorf (wcześniej i obecnie wieś Maszewo a
także Biała, Chełpowo), która swoją nazwę zapożyczyła
od nazwiska wspomnianego wcześniej Schröttera,
podobnie jak Płock nazwany wówczas Schröttersburg.

Pod pojęciem kolonii Schröttersdorff (pisownia w
księgach Schrettersdorff) kryło się kilka miejscowości,
które wchodziły w skład tejsze kolonii i traktowane były
jako oddziały np.: oddział powszyński, dragański, biał-
ski, chełpowski. Macierzystą część kolonii określamy
jako kolonia Schrettersdorff. Funkcjonowało również
określenie "mała", "duża" lub oddział kolonii Schretters-
dorff za cmentarzem. Obszar miasta Płocka bądź też
wieś Podolszyce zamieszkiwany przez luteran trakto-
wane były jako niezależne obszary od kolonii. Począ-
wszy od roku 1820 w zapisach miejscowości nazwa ko-
lonia Schrettersdorff zastępowana jest nazwami miej-
scowości z uzupełniającym wyrazem "kolonia", w któ-
rych znajdowały się skupiska luteran. Temu procesowi
towarzyszy rozprzestrzenianie się ludności na okolicz-
ne obszary wiejskie wokół Płocka, które to zjawisko
znajduje swoje odzwierciedlenie w aktach urodzeń,
zgonów oraz małżeństw. Zdynamizowanie owego roz-
rostu parafii pod względem terytorialnym zauważalne
jest szczególnie na przełomie lat 30-tych i 40-tych XIX
wieku i jest skutkiem nasilonej imigracji, która sprawiła,
iż po zestawieniu poszczególnych miejscowości ich
ogólna liczba kształtuje się w granicach 147 wiosek,
osad a nawet miasteczek.

Osiedlaniu się luteran na tych obszarach towarzy-
szył proces tworzenia zwartych skupisk a zasiedlanej
ziemi nadawano nową nazwę bądź dodawano jeden
człon do już funkcjonującej w nazewnictwie, tworząc
bardzo często nowe wioski. Nierzadko obszary swoją
rozbudowaną nazwą podkreślały odrębność od części
pozostałej. Tego typu dodawanymi członami były wy-
razy: "budy", "kępa", "kolonia" i rzadziej - "pola" i np.
Budy Borowickie, Budy Parzeńskie; Kępa Osińska, Kę-

pa Popielarska, Kępa Leszyńska; kolonia Biała; pola
Wykowskie, itp.

Analizując problematykę terytorialnego zasięgu płoc-
kiej parafii ewangelicko-augsburskiej, trzeba wziąć pod
uwagę drugi obok imigracji czynnik. Otóż w odróżnieniu
od parafii katolickich luteranie nie posiadali tradycy-
jnych obszarów, które podlegałyby jurysdykcji pastora
płockiego. Konsekwencją tej specyficznej sytuacji był
fakt, iż to nowo przybyli osadnicy wyznaczali coraz to
bardziej poszerzające się granice parafii. W związku z
tym bardzo często podczas prac badawczych powstał
problem wyznaczenia zwierzchnictwa luteranickich
władz kościelnych. Trudno też zakwalifikować status:
domów modlitw, filiałów. Wiąże się również z powy-
ższym problemem jurysdykcji kościelnej obszarów które
znajdowały się w dużej odległości od Płocka, np. 30 do
40 kilometrów, a w niewielkiej od istniejących parafii:
w Bielsku, Włocławku, Nowej Wsi, Iłowie, Sierpcu, Wy-
szogrodzie. Znajdujące się w księgach metrykalnych
potwierdzenie rozrostu terytorialnego parafii potwier-
dzało konieczność lepszego zorganizowania wewnętr-
znego skupisk wyznawców oddalonych znacznie od
głównej jej siedziby - Płocka.³¹

Na czele parafii stał - o czym już wspominałem - pastor
wybierany przez parafian a zatwierdzany przez konsy-
storz. Kandydatury te, jak w przypadku pastorów Hevelke,
Boenera, musiały znajdować również pozytywną opinię
w rządzie państwowym. Dodatkowo pastory płoccy (cze-
go potwierdzeniem są zapisy w metrykaliach) tytułowali
się jako superintendenci (Hewelke, Boerner) ze względu
na fakt, iż Płock był siedzibą diecezji ewangelicko-augs-
burskiej od 13 grudnia 1828 roku.³² Parafia Płocka po-
dobnie jak wiele innych posiadała filie (zwane filiałami):
w Dobrzyniu n/Wisłą oraz w Karolewie do 1871 roku. Filiał
z rodzimą parafią łączyła osoba pastora oraz kancelaria
parafialna a także kolegium kościelne, którego członkowie
opłacali składkę parafialną. Filiał dobrzyński założony w
1838 roku z siedzibą w Dobrzyniu, w roku 1870 przenie-
siony został do Główny.

Parafia płocka podzielona była również na kantoraty.
Mieszkańcy kantoratu dysponowali własną szkołą, peł-
niącą jednocześnie funkcję domu modlitwy. Kantorem
był nauczyciel, a na terenie kantoru znajdował się
cmentarz. Czasami zdarzało się iż istniały kantoraty
bez cmentarza oraz cmentarze we wsiach nie posia-
dające kantoratu. W przypadku parafii płockiej kanto-
raty znajdowały się w: Maszewie I, Maszewie II, w Głó-
winie założony w 1870 roku, w Leniach Małych 1873
rok z budynkiem szkolnym i salą katechetyczną od
1875 roku, oraz w Krzyżanowie założony w 1851 roku.
Poza tym kantoraty istniały w: Karwosieku, Białobrze-
gach, Boryszewie i samym Płocku, w którym szkoła ele-
mentarna istniejąca przy kościele erygowana została w
czasie funkcjonowania rządu pruskiego a na nowo zor-
ganizowana w roku 1816. Nauczano w niej dwóch na-
uczycieli: katolik Mateusz Wilamowski i luteranin Fry-
deryk Joswich a liczba uczniów na koniec roku 1822
wynosiła 177 osób, w tym: płci męskiej 150 a żeńskiej
27. Struktura wyznaniowa uczniów tejsze szkoły przed-
stawiała się następująco: 106 katolików; 59 luteran, 12

Żydów. Wśród szkół założonych przez luteran w XIX wieku na terenie parafii płockiej możemy wymienić: płocką, założoną w 1836 roku przeznaczoną dla dzieci ewangelickich; w Maszewie (1825 rok); w Powsinie (1828 rok); w Boryszewie (1837 rok); w Białkowie (1837 rok); w Białobrzegach (1842 rok); Karwosiekach (1840 rok) i Liszynie (1860 rok).³³

Przytoczone fakty świadczą niezbicie, iż napływ kolonistów w okresie porzobiorowym miał fundamentalne znaczenie dla powstania i rozwoju parafii ewangelicko-augsburskiej w Płocku. Potwierdza to odnotowana w

aktach Stanu Cywilnego tejsze parafii geografia napływu osadników oraz szeroki zasięg terytorialny jurysdykcji kościelnej pastorów płockich (w promieniu 30-40 kilometrów od miasta) a także rozbudowywana infrastruktura parafialna (filiały, cmentarze, szkoły) świadczące o dynamicznym charakterze procesów demograficznych zachodzących wśród tejsze społeczności przy równoczesnej opiece władz państwowych (pruskich, rosyjskich) nad kolonistami wrastającymi w czasem w mazowiecki krajobraz, którzy swoją obecność zaznaczali aż do okresu międzywojennego³⁴.

PRZYPISY:

¹ T. Stegner, Polacy - ewangelicy w Królestwie Polskim 1815-1914. Kształtowanie się środowisk, ich działalność społeczna i narodowa, Warszawa 1993; tenże - Polonizacja Niemców - ewangelików w Królestwie Polskim 1815-1914, "Przegląd Historyczny", T.LXXX, 1989, z. 2; tenże: Pastorzcy Królestwa Polskiego na studiach teologicznych w Dorpacie w XIX wieku, Warszawa 1993; W.Pruss, Społeczeństwo Królestwa Polskiego w XIX i początkach XX w., Przegląd Historyczny T. LXVIII, 1997, z.2; A. Różański, Próba określenia liczby imigrantów niemieckich przybyłych na teren Królestwa Polskiego, Roczniki dziejów społecznych i gospodarczych, T. X 1948 ss. 185-201; M. Żychowski, Osadnictwo kolonistów niemieckich w Królestwie Polskim, "Kwartalnik Historyczny", R. LXIV 1957; W. Śladkowski, Kolonizacja niemiecka w południowo-wschodniej części Królestwa Polskiego w latach 1815-1915, Lublin 1969; M. Grzybowski, Materiały do dziejów ziemi płockiej, dekanat sierpecki, bieżuński, cz.1, Płock 1981; tenże, Materiały ... , dekanat bodzanowski i wyszogrodzki, cz.2, Płock, 1982; tenże: Materiały ..., dekanat lipnowski, dobrzyński, rypiński, golubio-duński i górznieński, T. 10, Płock 1999

² A. J. Nowowiejski, Płock - Monografia historyczna, Płock 1931; M. Kieffer-Kostanecka, Płock w okresie od zaborupruskiego do Królestwa Kongresowego, [w:] Dzieje Płocka, praca zbiorowa pod redakcją Aleksandra Gieysztora, Towarzystwo Naukowe Płockie, Płock 1978; J. Wąsicki, Ziemie polskie pod zaborem pruskim, Prusy Nowowoschodnie 1795-1806, Poznań 1964; tegoż autora: Opisy miast polskich z lat 1793-1794, cz. II, Poznań 1962; A. Gundlach, Wspomnienie jubileuszowe z okazji 125-lecia założenia parafii w Płocku, Płock 1929.

³ Archiwum Państwowe w Płocku (dalej AP Płock), Akta Urzędu Stanu Cywilnego Parafii Ewangelicko-Augsburskiej w Płocku, sygn. 1-38; Topographisch - statistische Nachrichten von der Koniglichem Immediaten Stadt Plock... 1802; AP Płock, Akta Miasta Płocka z lat 1808-1867.

⁴ P. Fijałkowski, Organizacja parafii ewangelickich na południowo-zachodnim Mazowszu w II połowie XVIII i XIX w., "Notatki Płockie" 1991, nr 2/147, s. 20; W Marchlewski, Przyczynek do dziejów osadnictwa hołderskiego w środkowym biegu Wisły w XIX - XX wieku (do 1945r.), "Kwartalnik Historii Kultury Materialnej" 1988 R. 36, nr 3, s. 503.

⁵ P. Fijałkowski, op. cit, s. 20; tenże: "Ewangelicy na południowo-zachodnim Mazowszu w XVIII - XIX w.," Przegląd-Historyczny 1991, z. 1, s. 125 n.;

⁶ M. Chudzyński, Płock i ziemia płocka w Insurekcji Kościuszkowskiej; [w:] Powstanie 1794 roku. Dzieje i tradycja. Studia i szkice w dwustulecie, Warszawa 1996, s. 13-22; P. Fijałkowski: "Ewangelicy ..." Przegląd Historyczny 1991, z. 1, s. 125.

⁷ M. Chudzyński, op. cit., s. 21; P. Fijałkowski, Ewangelicy..., s. 126 n.

⁸ M. Grzybowski, Materiały ..., cz. 1, dekanat bieżuński, sierpecki, Płock, 1981 rok, s.70.

⁹ M. Grzybowski, op. cit., cz.1, passim, s. 126, 148, 176, 188.

¹⁰ M. Grzybowski, Materiały..., część 2, dekanat bodzanowski i wyszogrodzki, Płock, 1982, passim, s. 189, 204.

¹¹ M. Grzybowski, Materiały..., dekanaty: lipnowski, dobrzyński, rypiński, golubio-duński i górznieński, Płock, 1999, passim, s. 39, 41, 69.

¹² M. Kieffer-Kostanecka, op. cit., s. 220; M. Chudzyński, op. cit., s. 13; Topographisch - statistische...

¹³ J. Wąsicki, Opisy..., cz. II, s. 1050.

¹⁴ M. Kieffer-Kostanecka, op. cit., s. 234.

¹⁵ Z. Walczak, Struktura narodowościowa Płocka w pierwszej połowie XIX w., "Notatki Płockie", 1973 nr 1, s. 22; J. Wąsicki, Ziemie polskie..., passim s. 29, 240.

¹⁶ Topographisch... 1802; A. Gundlach, op. cit., s. 7; A. J. Nowowiejski, op. cit., s. 129, H. Gawarecki, Wiadomość o mieście Płocku, 1821; M. Kieffer-Kostanecka, op. cit., s. 235; Z. Walczak, op. cit., s. 22 n; J. Wąsicki, Ziemie polskie..., s. 242.

¹⁷ A. Gundlach, op. cit., s. 8.

¹⁸ AGAD, CWW, t.2, sygn. 1203, passim, k.14, 19, 21.

¹⁹ AGAD, CWW, t. 2, sygn. 1204, passim, k. 169, 320, 403.

²⁰ S. Gorski, Niemcy w Królestwie Polskim, 1908 - podaję za Dzieje Księstwa Warszawskiego, 1997, t.I, s. 46; porównaj - A.Gundlach, op. cit., s.7; T. Stegner, Polacy - ewangelicy..., s. 19; M. Żychowski, op. cit., s. 46; M. Kieffer-Kostanecka, op. cit., s. 234.

²¹ Dane opracowane przez autora na podstawie akt metrykalnych znajdujących się w AP Płock, sygn. 1-38.

²² AGAD, CWW, t.2, sygn. 1203, k.3; R. Gundlach, op.cit., s. 8 inn podaje kwoty odpowiednio 400 talarów dla pastora a 50 dla kościelnego.

²³ AGAD, CWW, t. 2, sygn. 1203, k. 2 inn; R. Gundlach, op. cit., s.11 inn; M. Kieffer-Kostanecka, op. cit., s.237

²⁴ AGAD, CWW, t. 2, sygn. 1203, passim, k.3, 53 in

²⁵ AGAD, CWW, t. 2, sygn. 1203, k. 27-29 - pastor w piśmie do Prefekta Departamentu Płockiego stwierdza iż: "z przyczyny, iż przez wyprowadzenie się z Płocka większej części oficyalistów Pruskich tak dalece dochód jego uszczuplony został, iż teraz na utrzymanie się jego nie starcza oraz ... uznając na drożyznę w Płocku wielu artykułów do życia potrzebnych zawsze utrzymanie pastora trudne będzie, iżeli Jaśnie Wielmożny Minister nie raczy wyjednać powiększenia stałej onego pensji ze skarbu..."; R. Gundlach, op. cit., s.12; E. Kneifel, Die Pastoren, der Evangelisch - Augsburschen Kirche in Polen, s.102

²⁶ AGAD, CWW, t. 2, sygn.1203, passim, k. 35, 51 in; R. Gundlach op. cit., s.13

²⁷ AGAD, CWW, t. 2, sygn. 1204, passim, k. 79, 114; E. Kneifel, Pastoren..., s.105; tenże, Die evangelisch - augsburschen Gemeinden in Polen 1555-1939, Bayern s.64

²⁸ AGAD, CWW, t. 2, sygn. 1204, k. 82-85; R. Gundlach, op. cit., s.13 in; E. Kneifel, Die Pastoren... s. 62

²⁹ R. Gundlach, op. cit., s. 13 in; E. Kneifel, Die Pastoren...

s. 62; tenże Die evangelisch - augsburgischen..., s. 64

³⁰ Ibidem, s. 13 n; remont zabudowań przykościelnych przeznaczonych na mieszkanie dla pastora nastąpił w 1809 roku - jak podaje: A.J. Nowowiejski, op. cit., s. 578; E. Kneifel, Die evangelisch - augsburgischen..., s. 64 podaje iż gmina otrzymała: " 54 polnische Morgen und 217 Ruten Land.."

³¹ Kwestie dotyczące rozwoju terytorialnego, nazewnictwa autor opracował na podstawie metrykaliów - AP Płock, sygn. 1-38.

³² A. Gundlach, op. cit., s.13; E. Kneifel, Die Pastoren ... s. 105.

³³ AGAD, CWW, t. 2, sygn.1203, k. 13; E. Kneifel, Die evangelisch-augsburgischen..., s. 64 in; o organizacji parafii ewangelicko-augsburskich pisał również P. Fijałkowski, Organizacja parafii..., s. 20 in; A.J. Nowowiejski, op. cit., s. 578; R. Gundlach, op. cit., s. 23 inn.

³⁴ Przykładem może być cmentarz, który znajdował się w miejscowości Kruszczewo k/Płocka.

Aneks

Alfabetyczny wykaz miejscowości zamieszkałych przez luteran należących do parafii ewangelicko-augsburskiej płockiej w latach 1809-1863

B	Jemielnica (Imielnica)
Barcikowo	Jędrzejewo
Begno	Juryszewo
Biała - kolonia	
Biała - wieś	K
Białkowo	Kamionki
Białobrzegi	Karwosiek Kapitulny
Bielino	Karwosiek Respondy
Bielsk	Kepa Borowicka
Biskupice	Kepa Lisińska
Borki	Kępa Panieńska
Borowice	Kępa Parzeńska
Borowiczki	Kępa Świniarska
Boryszewo Nowe	Kępa Wykowska
Boryszewo Stare	Kobiątka - młyn
Brochocin	
Brochocinek	L
Bromierzyk	Lasotki
Bronowo - Sady	Lisice
Bronowo - Zalesie	Liszyno
Brudzeń	
Brwilno	Ł
Budy Borowickie	Łagiewniki
Budy Brwilerkie	Łęg Murzynowski
Budy Parzeńskie	Łoniewo
Bulkowo	
	M
C	Machcin
Cekanowo	Mańkowo
Cekanowo k/Bielska	Maszewo - kolonia
Cetlino	Maszewo - wieś
Chępowo	Męczenino
Cichcin	Mijkawo
Cierszewo	Miłodróż
Ciótkowo	Miszewo - Dworne
	Miszewo - Murowane
D	Modzerowo
Draganie	Murzynowo
Drobin	
Dzierżanowo	N
Dzwierzno	Niegłoty
Dzwierzno - folwark	Niszczyce
	Nowe Wykowo
G	
Gilino	O
Glinno	Ogorzelice
Głowina	Opatowiec
Gorzechowo	Ostrykowo
Goślice	
Gulczewo	P
	Parów pod Płockiem
J	Parzeń - kolonia

Parzeń - wieś
Patrze
Peplowo
Piączyn
Piotrowo
Płock
Podolszyce
Powsino - kolonia
Proboszczewice
Przeciszewo
Przedpełki Kościółki

R

Radotki
Radzanowo
Radziwie
Raróg - karczma
Reczewo
Rembielin
Rogienniczki
Rogowo
Rogozino
Rydzino
Rynkówek - młyn

S

Setropie
Sikórz
Słupno
Smardzewo
Sobowo
Sochocin Suchardy
Srebrna
Stanowo
Starożreby
Sróżewko
Suchodół
Szczytno
Szeliği

Ś

Ślepkowo
Śniegocin
Świerczyn

T

Tchórz
Trzepowo
Turza Mała
Turza Wielka

U

Ułtowo
Umienin Łubki
Umienin Żelazki
Uniejewo

W

Więcławice
Wiciejewo
Wilkanowo
Winiary
Wirginija
Wodzymin
Woźniki
Wykowo
Wykowo - kolonia
Wyszyna

Z

Zagroba
Zalesie
Zakrzewo
Zągoty
Zbójno

Ż

Żelazki
Żerniki
Żochowo
Żukowo