

Krzysztof Morawski

Różnorodność typologiczna krisów i ich nazewnictwo

Nurt SVD 44/wyd. spec., 43-60

2010

Artykuł został opracowany do udostępnienia w internecie przez Muzeum Historii Polski w ramach prac podejmowanych na rzecz zapewnienia otwartego, powszechnego i trwałego dostępu do polskiego dorobku naukowego i kulturalnego. Artykuł jest umieszczony w kolekcji cyfrowej bazhum.muzhp.pl, gromadzącej zawartość polskich czasopism humanistycznych i społecznych.

Tekst jest udostępniony do wykorzystania w ramach dozwolonego użytku.

Różnorodność typologiczna krisów i ich nazewnictwo

Krzysztof Morawski

Absolwent historii sztuki Uniwersytetu Warszawskiego. Pracownik Muzeum Azji i Pacyfiku w Warszawie. Zajmuje się sztuką i rzemiosłem Indonezji oraz sztuką związaną z buddyzmem, zwłaszcza tybetańskim.

Kris to obosieczny sztylet o prostej lub rzadziej falistej głowni, z charakterystyczną niesymetrycznością w górnej części teźże głowni i z jasnym, dekoracyjnym wzorem *pamor* na jej powierzchni; z odejmowalną rękojeścią, najczęściej antropomorficzną, ale zwykle silnie stylizowaną, z pochwą o niesymetrycznej górnej części. To narodowa broń Archipelagu Malajskiego i Malezji, jeden z symboli regionu, niegdyś stosowany w walce, do dziś uważany za talizman, przedmiot o magicznych własnościach troskliwie przechowywany i rytualnie czyszczony (ze składaniem ofiar z kadzidła, owoców, kwiatów – jak duchom przodków), stanowiący przedmiot dumy i czci oraz oznakę społecznego statusu. Bywa wykonywany z wielką starannością i z użyciem kosztownych niekiedy materiałów oraz złożonych technik metalurgicznych (głownia) i zdobniczych¹. Jego wykonaniu może towarzyszyć przygotowanie się miecznika *empu* poprzez modlitwy i ofiary. Dzieje się tak w przypadku krisów typu *pusaka*, czyli dziedzictwo, o głowniach najwyższej klasy, tworzonych na zamówienie i przekazywanych potem w rodzinie z pokolenia na pokolenie w linii męskiej.

Występuje na Jawie, sąsiadującej z nią wyspie Bali na niektórych innych Małych Wyspach Sundajskich (Lombok, Sumbawa), na

¹ Artykuł został zilustrowany w dużym stopniu w oparciu o zbiory Muzeum Azji i Pacyfiku w Warszawie. Placówka ta powstała w 1973 r. z dużej, prywatnej kolekcji indonezyjskiej ofiarowanej państwu polskiemu przez Andrzeja Wawrzyniaka, który został dyrektorem nowopowstałego muzeum. Gromadzenie kolekcji, reprezentującej sztukę i rzemiosło Indonezji zaczęło się w 1961 r. właśnie od krisów i dziś kris z numerem 1 otwiera księgi inwentarzowe Muzeum. Zbiory są w miarę możliwości ciągle powiększane.

Madurze, Sumatrze, Półwyspie Malajskim, Sulawesi-Celebesie, w południowej części Filipin (na wyspach Sulu i Mindanao), a także w nadmorskich obszarach Borneo znajdujących się w orbicie wpływów kultury jawańskiej.

Duże rozprzestrzenienie krisów idzie w parze z różnorodnością ich typów, choć mają one szereg charakterystycznych cech wspólnych, stanowiących wyróżniki tej broni. Są to:

1. niesymetryczność głowni;
2. jej obosieczność;
3. występowanie wzoru *pamor* na głowni;
4. istnienie przepisowych typów kształtów, czyli *daporów* głowni;
5. możliwość odjęcia rękojeści (jednak nie zawsze – nie mają jej krisy z Filipin);
6. często niesymetryczność pochwy (odpowiednio do głowni).

Długość krisów wynosi ok. 50 cm (np. jawańskie), choć bywają też krisy wyraźnie większe – balijskie oraz kris *panjang* („długi” – jedna z odmian sumatrańskich) i krisy filipińskie, zaś zwykle sumatrańskie są nieco mniejsze. Istnieją też typy niewielkich krisów (krisy-talizmany *Majapahit*, krisy dla kobiet zwane *patrem*).

Krisom przypisuje się magiczne moce, zdolne chronić właściciela i jego rodzinę, przynosić pomyślność w interesach, bronić od wrogów i nieszczęść. Moce te mogą być także szkodliwe. Zależą one od typu *pamoru* i, jak się wierzy, w nim mieszkają. Ta wiara w moc *pamoru* spowodowała powstanie wielkiej liczby jego odmian – wzorów (jest ich ponad 230). Prezentują się jako słoje, proste lub faliste linie występujące pojedynczo lub wiązkami, łuki, ząbki, formy geometryczne lub nawet „przedstawiające”, a każdy ma swoją nazwę, często nawiązującą do przyrody i o poetyckim charakterze, np. *wos wutah* (= *beras wutah*) – „rozsypany ryż”, *ronkenduru* – „gałąź palmy”, *adeg* – „mocno posadowiony”, *kulit semangka* – „skórka melona”, *trigunung* – „trzy góry”, *lar gangsir* – „skrzydła konika polnego”, i inne.

Podobne wierzenia odnośnie pozytywnych mocy otaczają także typy *daporu*, czyli kształtu głowni. Na przepisowy kształt głowni składają się określone jego składniki: liczba wygięć lub w przypadku prostej głowni ich brak, obecność lub brak zadziórów mogących się pojawić w ściśle określonych miejscach, liczba i forma zagłębień, żeberek.

Poszczególne części krisa są odejmowalne od siebie. Są to:

- głownia (jaw. *wilah*, malaj. i indon. *mata* albo *mata keris* – „oko krisa”) – jak w każdej broni białej główny element;

w krisie jest najważniejszy również dlatego, że uważa się go za siedlisko „magicznych mocy”, przebywających w *pa-morze*². Głównia krisa w górnej części, w pobliżu rękojeści, niesymetrycznie się rozszerza i jest zaopatrzona w również niesymetryczną nakładkę *ganja* pełniącą rolę jelca (ale jelcem nie jest, bo stanowi część główki, od której zresztą nie jest odejmowalna, a nie rękojeści). Z główki wystaje trzpień *peksi*, na którym jest osadzona nakładka *ganja* oraz rękojeść;

- rękojeść (jaw. *ukiran* – „rzeźba”; malaj. *hulu keris*) wykonywana z najróżniejszych materiałów; często drewniana (ze szlachetnych, dekoracyjnych gatunków drewna), z kości, kości kopalnej, z kości słoniowej, z metalu szlachetnego (srebrna, także złocena, a nawet złota; niekiedy kameryzowana) lub mosiądzu, z poroża jelenia, z muszli morskiego skorupiaka;
- metalowy pierścień *mendak* między główką a rękojeścią, zakrywający niewielki odcinek trzpienia, który nie jest wsunięty całkowicie w rękojeść; najczęściej z miedzi lub mosiądzu, ale bywa z najróżniejszych metali, w tym ze srebra lub złota, zdobiony granulacją, repusowany, czasem kameryzowany;
- pierścień *selut* na dolnej części rękojeści (nie zawsze występuje, a jeśli nawet – nie zawsze daje się zdemontować);
- pochwa (jaw. *wrangka*, malajs. *sarong*) złożona na ogół z dwóch części: górnej, poprzecznej i niesymetrycznej, oraz dolnej podłużnej. Część górna nosi również nazwę *wrangka* (inne nazwy to *gambar* w Indonezji i *sampir* w Malezji), a stosuje się też dla niej określenie „łódka”. Służy do pomieszczenia nakładki *ganja* – stąd jej na ogół niesymetryczny kształt. Część dolna to *gandar* (Indonezja) lub *batang* (Malezja). Pochwy są na ogół drewniane, ale bywają też wykonywane z kości słoniowej (niektóre z Sumatry) albo z samymi łódkami z kości słoniowej (niektóre na Bali). W pewnych regionach (gł. Sulawesi) miewają rozszerzenie z dolnego końca – trzewik *buntut*.

Gandary często są ujęte metalowym okuciem w formie rękawa, zwanym *pendok*, zupełnie gładkim lub grawerowanym i repusowanym na ogół w roślinne wzory.

² V. i M. Ghiringhelli, *The Invincible Krises*, Milano 1991, s. 123.

Okucie *pendok* występuje w kilku wariantach:

- pełne (typ *bunton*);
- z pionowym wycięciem ciągnącym się od górnej krawędzi okucia niemal do samego dołu (typ *blewah*);
- z podobnym pionowym wycięciem, ale w formie jakby podłużnego okienka (nie sięga górnej krawędzi – typ *natang*). W te wycięcia może być wsadzona podłużna, ozdobna płytką *slorok* z metalu lub szylkretu;
- wariant z okienkiem wycinanym w ażurowe, roślinne wzory, przez które widać metalową płytkę *slorok*;
- pełne, przedłużone o repusowaną w metalu maskę Kali, wywodzącą się z indyjskich masek *kirtimukha* (twarz chwały), mającą znaczenie apotropaiczne. Maską zasłania część łódki *wrangka*³. (Typ okucia – *topenangan*).

Na pochwach z Sulawesi i Sumatry pojawia się niekiedy mocna pętla *tali* (lub *toli-toli*) z metalowej plecionki, złączona z ozdobną tarczką. Okucia i pętla nie są odejmowalne.

Kris jest dziełem zbiorowym, poszczególne części wykonuje łącznie trzech różnych wytwórców.

- głównie wykuwa miecznik *pandai* („ekspert”), tytułowany *empu* – czyli mistrz. Ma on wysoką pozycję społeczną, porównywalną z kapłanem ze względu na możliwość konsekrowania gotowych głowni, przez co stają się według malajskich wierzeń przedmiotami obdarzonymi życiem;
- drewnianą oprawę wykonuje rzemieślnik zw. *mranggi* lub *pengukir*;
- metalowe okucia – złotnik *pande mas*.

Regionalna różnorodność krisów przejawia się zarówno w ich głowniach, jak i oprawach (czyli rękojeściach i pochwach), a nawet w metalowych pierścieniach *mendak* i *selut*. W przypadku głowni różnice nie są duże, natomiast ogromne jest zwłaszcza bogactwo odmian rękojeści. Poszczególne wyspy (a w przypadku większych – także ich regiony), wytworzyły własne typy krisa⁴. Są to:

³ Typologia okuć [za:] E. Frey, *The Kris. Mystic Weapon of the Malay World*, Kuala Lumpur 2002, s. 43.

⁴ Jednak głownie bywały przedmiotem handlu między pewnymi wyspami i w nowym miejscu wykonywano dla nich oprawy w miejscowym stylu (zresztą w ogóle dorabiano nowe oprawy do cennych głowni w razie zużycia się poprzedniej). Istniały zatem krisy – „składaki”, co nie umniejsza ich wartości, skoro były zjawiskiem akceptowanym. W pewnych regionach zaznaczał się także wpływ stylu krisów z sąsiednich stron (np. wpływ form madurańskich

1. kris jawajski, w czterech odmianach różniących się rękojeściami: środkowojawajski, z Cirebonu, wschodniojawajski i z Północnego Wybrzeża;
2. balijski – tu dwa rodzaje rękojeści: figuralna (na ogół przedstawiająca jedno z licznych bóstwo hinduskiego panteonu) oraz geometryczna; w obu szereg podtypów;
3. madurański – tu dwa główne rodzaje rękojeści: w formie zwanej „rozwijający się pęd” (a przypominającej nieco konika szachowego) oraz w formie zwanej „drzewo życia”, prezentującej się jako wygięty stożek, pokryty w całości ornamentem roślinnym (przypomina nieco szyszkę lub kłos i jest analogiczna do typu wschodniojawajskiego);
4. sumatrański – z trzema nieznacznie różniącymi się podtypami;
5. *panjang* – kris o wyraźnie innej, długiej i wąskiej głowni, służącej wyłącznie do klucia;
6. z Półwyspu Malajskiego;
7. z Sulawesi;
8. z Filipin – z dwoma podtypami.

Istnieją też krisy z Borneo, przy czym wyróżniają się one charakterystycznym zdobieniem (kameryzowaniem) rękojeści.

Oprócz współczesnych typów istnieją też historyczne, uważane za wcześniejsze, pierwotne formy krisa, choć niekiedy powstawały i w czasach, gdy kris był już w pełni ukształtowanym typem broni. Są to: kris *Majapahit* i kris *buda*.

Przegląd typów

1. JAWA

A. Śródkowojawajski. Ma rękojeść zwaną *nunggak semi* – pączkujący pień. Trzon ma lekko wygięty uchwyt i dość wydatną, lekko spłaszczoną głowicą; boczne powierzchnie tej rękojeści mają formę siedmiu podłużnych ścianek, opracowanych precyzyjnie jak fasetki klejnotu. W dolnej części rękojeści jest niewielkie zgrubienie *bungkul*, niekiedy nakryte ozdobnym metalowym pierścieniem *selut*, w jawajskiej wersji o wypukłych ściankach. Istnieją dwie pododmiany regionalne tych rękojeści: Yogya (z miasta i regionu Yogyakarta) i Solo (miasto i region Surakarta). Wersja *nunggak semi* Solo jest dłuższa i ma

rękojeści na Jawę Wschodnią), co może utrudnić określenie miejsca pochodzenia danego okazu broni. Wobec powyższego, określając typ krisa, a więc jego miejsce pochodzenia, należy wziąć pod uwagę wszystkie jego części składowe.

większą, bardziej fantazyjną głowicę. W obu wersjach są dwa niewielkie pola z ornamentem: poniżej głowicy i w dolnej części.

Te rękojęści przedstawiają sobą skrajnie stylizowaną postać ludzką, kto jednak tego nie wie – nie domyśli się. Odrealnienie ma związek z muzułmańskim zakazem wykonywania podobizn ludzi i zwierząt. W literaturze przedmiotu są zasadnicze rozbieżności odnośnie tego, co owa forma symbolizuje, można jednak przyjąć, iż jest to figura hinduskiego bóstwa⁵ (problem dotyczy również nieco podobnych rękojęści z zachodniej Jawy i z Sumatry).

B. Jawa Zachodnia-Cirebon. Rękojęść figuralna: ludzka postać z dość dużą głową, w siedzącej pozie i lekko pochylona, niekiedy o groźnych cechach twarzy. Może być częściowo lub nawet w całości pokryta roślinnym ornamentem (ze względu na islamski zakaz sporządzania podobizn) i wówczas jest nieczytelna jako postać ludzka. Rozpoznanie jest analogiczne jak w przypadku *nunggak semi*. Ponadto w sąsiednim regionie Tegal, na północnym wybrzeżu Jawy Środkowej, występują podobne rękojęści, ale z mocniej wydłużoną w przód twarzą (jakby forma dzioba) określane jako rękojęści w stylizacji wayang.

Rękojęści z Cirebonu mają analogię w postaci podobnego, lecz bardziej stylizowanego typu z Sumatry, zwanego *Jawa demam* – Jawajczyk w gorączce. Ma on jeszcze większą głowę, w dodatku wydłużoną z przodu w trójkątną formę, wyraźnie przypominającą dziób, mogący sugerować, że jest to Garuda. Ten istotny szczegół wydaje się potwierdzać, że cała rodzina antropomorficznych rękojęści (Jawa Środkowa, Cirebon, Sumatra) przedstawia istotnie hinduskie bóstwa, a nie przodków.

C. Wschodniojawański typ rękojęści prezentuje się identycznie jak jeden z dwóch typów madurańskich – „drzewo życia”, a więc jest to stożkowata forma pokryta roślinnym ornamentem, nieco podobna do kłosa lub szyszki.

⁵ V. i M. Ghiringhelli oraz E. Frey napisali, iż w tych główniach przedstawiona jest figura hinduskiego bóstwa, natomiast M. Kerner uważał, że postać przodka. Za racją pierwszej z tych tez przemawia fakt, iż rękojęści z Bali – wyspy, na której przechowały się formy sztuki typowe dla dawnej, przedmuzułmańskiej Indonezji, w tym Jawy sprzed przełomu XV/XVI w. – bardzo często przedstawiają któreś z licznych bóstw hinduskich oraz, rzadko, Buddę. Ponadto poniżej głowicy znajduje się niewielkie pole z ornamentem, wyobrażające – według E. Freya stylizowaną maską potwora Kali, rozpowszechnioną w sztuce Indonezji i znaną tam już w I tys. n.e., a wywodzącą się z indyjskich masek *kirtimukha*; [za:] E. Frey, dz. cyt., s. 44, 47; V. i M. Ghiringhelli, dz. cyt., s. 128; M. Kerner, *Keris-Griffe aus dem malayischen Archipel*, Zürich 1996, s. 11.

D. Północne Wybrzeże. Tutaj występują dwie formy:

- podobna do madurańskich, walcowata, pokryta roślinnym ornamentem, jednak w porównaniu z tamtymi mniej wygięta i nie zwężająca się ku górze;
- druga forma, wspomniana już przy okazji Cirebonu, gdyż jest podobna do tamtejszych rękojeści. Antropomorficzna, z lekko wydłużonym nosem, pokryta roślinnym reliefem. Literatura przedmiotu określa ją jako wayangową i przedstawiającą postać z hinduskiego panteonu czy mitologii, jak np. Garuda, albo rakszasa⁶.

Jawajskie krisy mają dość delikatne główne, które cechuje wysoki stopień dopracowania detali powierzchni (zbrocza, zagłębienia, zadziory). Oprawy są na ogół wykonane z drewna, lakierowane. Środkowojawajskie pochwy występują w odmianach różniących się łódkami (kanciasta łódka *ladrang* z fantazyjnie wywiniętymi w górę końcami, obła łódka *gayaman* i wąska, zredukowana łódka – *sandang walikat*)⁷ oraz okuciami.

2. BALI

A. Rękojeści figuralne, w większości antropomorficzne. Na Bali, głównej enklawie hinduizmu w Indonezji, rozwijają się do obecnej chwili formy sztuki, jakie istniały m.in. na Jawie do czasu islamiizacji kraju (około przełomu XV/XVI wieku), w tym zwłaszcza malarstwo i rzeźba figuralna. Dotyczy to również rękojeści krisów. Często są one miniaturowymi rzeźbami, przedstawiającymi hinduskie bóstwa (i, rzadko, Buddę): Bayu – boga wiatru, królewicza Bimę – półboga i jednego z bohaterów Mahabharaty; groźnego Bhairawę – jedną z form Śiwy; Jamę – boga śmierci; Bhutę Nawasari z kłosem ryżu trzymanym za głowę – inną z form Śiwy. Do tej kategorii należy też przedstawienie figuralne (ale nie antropomorficzne) realnie istniejącego chrząszcza, zwanego *kocet-kocetan* (dość duży owad, rozpowszechniony na całym Archipelagu, żeruje na kokosach). Ta rękojeść, wyobrażająca bóstwo Batara Karpa (o formie chrząszcza), brata m.in. orla Garudy, była niegdyś zastrzeżona dla braminów⁸.

B. Na Bali wytwarza się liczne odmiany rękojeści o geometrycznych formach. Należą do nich rękojeści w kształcie zbliżone do walca, choć lekko rozszerzające się w górę i przy tym nieznacznie wygięte. Na ich uchwycie jest opłot, czy to z końskiego włosia, czy z metalowej plecionki. Niekiedy rękojeści są podobne do środkowojawajskich

⁶ G. Tammens, *De kris. Magic Relic of Old Indonesia*, nakł. aut., t. 3, Eelderwolde 1991-94, s. 79.

⁷ Typologia tych części [za:] G. Tammens, dz. cyt., t. 1, s. 97.

⁸ M. Kerner, dz. cyt., s. 30 i il. na s. 34, 35.

nunggak semi, lecz bardziej masywne, a nadto (wersja zwana *terhi-merhi*) ich uchwyt jest uformowany w „harmonijkę”.

Krisy z Bali mają dość mocne, duże i szerokie głównie o ciemnym, czarnym lub czarnoniebieskim zabarwieniu, z bardzo jasnym *pamore*. Pochwy są drewniane, niekiedy w całości polichromowane (głównie roślinne wzory, np. złote na czerwonym tle), co wskazuje na pochodzenie krisa z kręgu dworu. Wreszcie, występują pochwy okute w całości (lub tylko sam *gandar*) blachą ze szlachetnego metalu, bogato repusowane w roślinne wzory. Takie pochwy stanowią komplet z podobnie okutą metalem rękojeścią. Krisy tego rodzaju pochodzą z kręgów królewskich.

3. MADURA

A. Typowa dla Madury jest rękojeść w kształcie rozwijającego się roślinnego pędu. Ma ona główkę o spiralnym kształcie i zgrubienie w dolnej części uchwytu, a bywa w całości pokryta gęstym reliefem. Są to często formy roślinne, wśród których występują symboliczne przedstawienia, takie jak:

- skrzydlaty koń – zwierzę herbowe *kratonu* (pałacu władcy) Sunemep na Madurze;
- skrzydlaty smok – również z herbu tego *kratonu*;
- słońce – z herbu *kratonu* Paku Buwono z Surakarty na Jawie Środkowej (władcy obu *kratonów* byli spokrewnieni);
- lew;
- europejskie motywy herbowe.

Ogólny kształt tych rękojeści, z ich wydatnymi główkami, zachowują też te, w reliefie których wyobrażono elementy XIX-wiecznego europejskiego munduru z oficerskimi epoletami czy kirasjerskim kaskiem (te motywy mogą zapelniać powierzchnię rękojeści w całości, ale mogą występować też w połączeniu z roślinnym reliefem i symbolicznymi formami wymienionymi powyżej).

B. „Drzewo życia”. Stożkowata, lekko wygięta forma pokryta roślinnym reliefem, wywierconymi ażurami, podobna do kłosa lub szyszki. Analogiczne rękojeści występują pod wpływem Madury – na Jawie Wschodniej. Madurańskie głównie są jednak masywniejsze od jawajskich, ale krótsze niż balijskie.

4. SUMATRA

Podstawowy typ rękojeści z Sumatry jest określany terminem *Jawa demam* – „Jawajczyk w gorączce”. Jest to rękojeść antropomorficzna, zbliżona do rękojeści z Cirebonu, ale mocniej odrealniona. Przedstawia ludzką postać w pozie siedzącej, z rękami ujmującymi tors, jak-

by istotnie w gorączce i z nieproporcjonalnie dużą, pochyłą głową, na której jest trójkątny występ (w literaturze przedmiotu rozpoznany jako maska Garudy, o znaczeniu apotropaicznym – podobnie jak lalki wayangowe odpędza „siły zła”) i zakończony formą o kształcie dzioba. Występuje w kilku odmianach regionalnych na Sumatrze i dodatkowo na Półwyspie Malajskim, różniących się proporcjami.

- W Palembangu (południowa część wyspy) figury są dość krępe, a głowa nieproporcjonalnie duża. Ponadto krisy stamtąd mają dość kanciastą łódkę (*wrangkę*).
- W Lampungu (południowy skraj wyspy) rękojeść jest mocno wygięta; głowa nie jest zbyt duża, ale przedłużona w formę bardzo długiego dzioba – całość przypomina ptaka. *Wrangka* ma kształt zbliżony do półksiężycy.
- Na Sumatrze Zachodniej (prowincja zamieszkała przez lud Minangkabau) rękojeść również jest mocno wygięta, lecz bez tak mocno zaznaczonego dzioba, zaś *wrangka* jest półksiężycowata z silnie wydłużonymi końcami.

Z tych trzech odmian do ludzkiej postaci w wayangowej stylizacji najbardziej podobna jest wersja z Palembangu – przypomina ptaka w wersji z Lampungu; najmocniej odrealniona jest ta z Sumatry Zachodniej. Ich rozpoznanie ikonograficzne nastęrcza jednak te same kłopoty, co rękojeści ze środkowej i zwłaszcza z zachodniej Jawy (bo te ostatnie są podobne do sumatrańskich). W literaturze przedmiotu dominuje pogląd, że są to stylizowane przedstawienia hinduskich bóstw, głównie orła Garudy.

Krisy z Sumatry mają dość krótkie, krępe główne i często wydłużone, kielichowate pierścienie *mednak* lub wydłużone pierścienie *selut* zamiast nich. Wiele łódek z Sumatry zalicza się niekiedy do osobnego typu, zwanego *tengah*, występującego również w innych regionach Indonezji⁹. Oprawy wykonuje się z najróżniejszych materiałów – pod

⁹ Niektórzy autorzy uwzględniają *tengah* jako czwarty typ łódki, oprócz fantazyjnej *ladrang*, owalnej w obrysie *gayaman* i zredukowanej *sandang walikat*, dodając, że *tengah* występuje na wielu wyspach, poza Jawą i Madurą. Wokół łódek tego typu jest jednak pewne zamieszanie w literaturze przedmiotu. W wielu opracowaniach nie wymienia się go wcale, czyli łódek spoza Jawy i Madury nie określa na ogół żadnym terminem (podany jest tylko region, z którego dany okaz pochwy pochodzi, np. Palembang na Sumatrze).

Na podstawie oglądu krisów w naturze i na reprodukcjach, można stwierdzić, że wiele łódek, (choć nie wszystkie odmiany) z Sumatry czy Sulawesi prezentuje się odrębnie od typów jawajskich i osobiście odnoszę wrażenie, że wprowadzenie osobnego typu jest słuszne. Łódki te są kanciaste, ale bez silnie zadartych w górę końców, w przybliżeniu podobne do prostokąta czy odwróconego trapezu, niesymetryczne. Również one mają regionalne wer-

tym względem Sumatra przoduje w Archipelagu Malajskim.

5. KRIS PANJANG

Charakterystyczne dla Sumatry są także krisy *panjang* (jaw. i indon. – długi), o bardzo długiej i wąskiej głowni, stosowane niegdyś na całym Archipelagu w egzekucjach. Ich rękojeści bywają rozmaite: w typie zbliżonym do *Jawa demam*, ale z mocno wydłużonym dziobem albo, w przybliżeniu, walcowate i tylko lekko wygięte, albo niekiedy z wydatną, ale spłaszczoną głowicą, której forma powoduje, że taką rękojeść określa się terminem *tapak kuda* – końska podkowa. Prawdopodobnie można się dopatrzeć i w takiej rękojeści formy człowieka (mitycznego bóstwa), choć silnie odrealnionej.

6. PÓŁWYSEP MALAJSKI

Ta rękojeść łączy w sobie cechy postaci wayangowej z figurą „ptaka”: ma bardzo wydłużony dziób (niekiedy określa się ją nawet jako *hulu pekakak* – rękojeść – zimorodek), ale detale twarzy są wyraźnie czytelne (twarz o groźnych cechach, z kolistymi oczami i obnażonymi zębami, w tym kłami jak w wayangowym typie postaci negatywnej); ma też miniaturowe rączki. W tym regionie znane są też rękojeści w realistyczny sposób przedstawiające papugę.

7. SULAWESI

Krisy z Sulawesi sprawiają szczególnie surowe i groźne wrażenie, bo też istotnie przedstawiają walory bojowe. Mają dość krótką i szeroką głownię i charakterystyczną drewnianą pochwę, która jest szeroka, zakończona u dołu płaskim trzewikiem, a u góry bardzo szeroką i kanciastą łódką, przypominającą w widoku bocznym jakby „żeleźce topora”. Niekiedy pochwa jest zaopatrzona w pętlę do noszenia broni, zwaną *tali* albo *toli-toli*, ze sznura lub z ozdobnej metalowej plecionki. Rękojeści są podobne do sumatrańskich, ale mocniej wygięte (w dwóch miejscach). Ich głowica nie jest bardzo wydatna, ale zaopatrzona w trójkątną formę na wierzchu (maskę Garudy). Określa się je jako *ayam patah tekah* – „kurczak ze złamanym karkiem”. Cechą charakterystyczną tych krisów są także rękojeści obrócone o 45° w stosunku do płaszczyzny głowni.

sje, np. odmianę z horyzontalnymi (nie zaś wygiętymi w górę) wypustkami na końcach (Sumatra) lub kształt masywny i w całości łódkowato wygięty, o surowym wyglądzie, kojarzącym się – jeśli idzie o obrys – z żeleźcem toporka (Sulawesi).

8. FILIPINY

Tamtejsze krisy (określane jako krisy *Moro* – od wytwarzającego je ludu Morosów, także jako krisy *suluk* lub *sundang*) mają duże wymiary, mocne i szerokie główne, zarówno proste, jak i faliste, oraz rękojeści z wydatnymi głowicami, które nie są odejmowalne. Wynika to z faktu, że rękojeść nie jest w nich osadzona tylko na trzpieniu, ale łączy się także z głownią jedną lub dwiema metalowymi pętłami, ujmującymi jej górną część. Krisy te występują w dwóch odmianach różniących się rękojeściami. Wersja Sulu (z Archipelagu Sulu) ma rękojeść w formie litery T, przy czym górny element – głowica jest falistą, wydłużoną formą tak ukształtowaną, iż rękojeść jako całość nieco kojarzy się z główką papugi. Druga wersja – Mindanao ma głowicę rękojeści o formie odwróconego stożka czy może kołnierza komina, ugiętą pod kątem względem uchwytu. W obu wersjach uchwyty są lekko łukowato wygięte.

Na Borneo, w położonych na wybrzeżu sultanatach, reprezentujących kulturę podobną do jawajskiej¹⁰, krisy mają podobną formę do filipińskich oraz do tych o antropomorficznych rękojeściach – jawajskich, sumatrańskich i z Sulawesi. Różnią się tylko sposobem zdobienia antropomorficznych rękojeści. Są one w całości okuwane metalem i kameryzowane, przy czym kamienie układa się w linie tworzące pierścienie po obwodzie i linie spiralne.

Oprócz wymienionych, rozwiniętych form krisa, zawierających wszystkie charakterystyczne dlań cechy, istniały także historyczne formy tej broni, które według obecnie funkcjonujących teorii uważa się za poprzedników dzisiejszych krisów. Są to:

1. Kris *Majapahit*. Jego cechy charakterystyczne to: wykucie całości (rękojeść i głownia) z jednego kawałka żelaza; obecność *pamoru*; charakterystyczna dla krisów, niesymetryczna głownia (rozszerzenie w pobliżu rękojeści), choć nie musi być nakładki *ganja*; rękojeść antropomorficzna i przedstawiająca ludzką postać w stojącej lub kucającej pozie. Krisy te są znane przynajmniej od XIV wieku. Nazwa pochodzi od dynastii władającej imperium o obszarze zbliżonym do dzisiejszej Indonezji;

2. Kris *buda* – czyli Budda. Zwykle ma szeroką, krótką głownię o torpedowatym obrysie, ale z trzpieniem, na który, tak jak we współczesnych krisach, nasadzano rękojeść, jednak o innej formie – z tarczową głowicą wywodzącą się z Indii. Jest rzadkością. Przypuszcza się, że jest starszy lub równie dawny jak kris *Majapahit*.

¹⁰ Nie wytwarzają ich Dajakowie, autochtoni z wnętrza Wyspy, reprezentujący kulturę plemienną, pierwotną, ale zdobią niekiedy, zgodnie ze swoim gustem, krisy nabyte z zewnątrz.

Szczególną odmianę stylistyczną obu wymienionych typów stanowi kris *picit*. Jego wyróżnikiem są w przybliżeniu koliste zagłębienia w głowni, umiejscowione rzędem, wyglądające nieco jak wgłębienia od palców.

Pochodzenie współczesnego krisa nie jest jednak wyjaśnione. Wiadomo tylko, że we w pełni wykształconej formie istniał już w XIV wieku¹¹.

Na formę krisa, oprócz jego podstawowych części – głowni, rękojeści, pochwy i okuć – składają się też rozliczne detale każdej z tych części. O ważności krisa dla kultury malajsko-indonezyjskiej świadczy fakt, że nawet najmniejsze detale mają nazwy. Wśród tychże elementów, obok wielu innych, można wyróżnić pewną liczbę detali występujących na głowni, których zestaw jest decydujący dla nadania danej głowni nazwy. Nazwa ta określa kształt, czyli *dapor*. Nie wszystkie detale, zwane *prabot* lub *ricikan*, występują razem – ich dobór jest przepisowy.

Owe *praboty* to:

1. *Luk* – liczba wygięć głowni;
2. *Gandyk* – zgrubienie na jednym z ostrzy w górnej części głowni, zwane też „twarzą krisa”; niekiedy rzeźbione w postać lwa, głowę węża, figurę ludzką. Rzadko pojawiają się też krisy z dwoma figuralnymi *gandykami*;
3. *Pejetan* – zagłębienie za *gandykiem*;
4. *Tikel alis* – kolejne zagłębienie, znajduje się ono wyżej niż *pejetan*;
5. *Wideng* – jedno z pary zagłębień jeszcze wyżej niż *tikel alis*;
6. *Scrawejan* – drugie z pary zagłębień, symetryczne do *wideng*, tj. położone po przeciwnej stronie ości niekiedy występującej na głowni (wzdłuż jej osi), a zwanej *Dada*;
7. *Sogokan* – podwójne zboczce na osi głowni, na ogół krótkie (*kalis*);
8. *Kembang kacang* zw. też trąbą słonia – największy zadziór na głowni, nad *gandykiem*;
9. *Lambe gajah* czyli wargi słonia – zadziór pojedynczy lub podwójny (co jest ważne dla określenia *daporu* głowni) poniżej trąby słonia i znacznie odeń mniejszy;
10. *Jalu memet* czyli ostroga koguta – zadziór podobny do *lambe gajah*, pojedynczy lub podwójny, ale położony jeszcze niżej;

¹¹ Typologia historycznych krisów [za:] E. Frey, dz. cyt., s. 9-11.

11. *Greneng* – rząderek zadziórów czy też ząbków na dłuższym krańcu nakładki *ganja*, ciągnący się też na pewnym odcinku głowni;
12. *Jenggot* – rząderek zadziórów/ząbków na trąbie słonia.

Jak wspomniano, określony *dapor* – kształt głowni (zestaw *prabotów*) nie jest przypadkowy – jest przepisowy i ma odrębną nazwę. Przykładowo *dapor sempana* to: głownia o 9 wygięciach + zgrubienie *gandik* + zagłębienie *pejetan* za *gandykiem* + zadziór trąba słonia (bez ząbków *jenggot*) + położony pod nim zadziór wargi słonia (pojedynczy lub podwójny); natomiast zadziór ostroga koguta nie jest obowiązkowy, a ząbki *greneng* na *ganji* są dopuszczalne. Ten kształt ma więc tylko część detali (kris MAiP 39 z Yogyakarta na Jawie Środkowej). Natomiast bardziej złożony jest np. *dapor parungsari*. Tworzą go: 13 *luk* (wygięć) + zgrubienie *gandik* + zagłębienie *pejetan* + zagłębienie *tikel alis* + podwójne zbrocze *sogokan* w zwykłej, krótkiej odmianie *kalis* + zadziór trąba słonia, ale bez ząbków *jenggot* + zadziór wargi słonia (tu pojedynczy) + zadziór ostroga koguta (również pojedynczy) + ewentualne ząbki *greneng* na nakładce *ganja*¹² (taki jest kris MAiP 17990 z Surakarty na Jawie Środkowej). Wielość *daporów* wynika z tej samej przyczyny, co wielość wzorów *pamor* – z wiary w ich określone moce. Katalog przepisowych form głowni odpowiada więc zbiorowi przepisów „magicznych”, mających zapewnić szczęście.

Wybrana bibliografia:

- G. Tammens, *De kris. Magic Relic of Old Indonesia*, t. 1-3, nakł. aut., Eelderwolde 1991-94.
- E. Frey, *The Kris. Mystic Weapon of the Malay World*, Kuala Lumpur 2002.
- V. i M. Ghiringhelli, *The Invincible Crises*, Milan 1991.
- V. Ghiringhelli, *The Invincible Crises 2*, Milan 2007.
- G. de Marval, *Le monde du kris. Indonésie-Malaisie-Philippines*, Morges 1997.
- M. Kerner, *Keris-Griffe aus dem malayischen Archipel*, Zürich 1996.

¹² Dokładną klasyfikację *daporów* i elementów wchodzących w ich skład za wdzięczamy przede wszystkim G. Tammensowi, dz. cyt., t. 1, s. 27-59.

Streszczenie

Krisy to sztylety o ozdobnej formie, z jasnym wzorem *pamor* na swych prostych lub falistych głowniach, uzyskiwanym w technice podobnej do damasceńskiej, oraz o dekoracyjnych rękojeściach i pochwach (z różnych gatunków lakierowanego drewna, z kości, kości słoniowej i in., często wyposażonych w okucia z metali szlachetnych lub ich stopów). Należą do symboli kultury *Nusantary* (regionu obejmującego Archipelag Malajski i Półwysep Malajski) ze względu na pełnienie – zwłaszcza w przeszłości – roli talizmanu i oznaki statusu społecznego, na wierzenia z nimi związane (wywodząca się z animizmu wiara w obecność ducha w tej broni i w jej magiczne moce), liczne zwyczaje (np. palenie tej broni kadzidła w ofierze) oraz różnorodność form i ich bogatą symbolikę.

Głownie krisów, ich pochwy, a w największym stopniu rękojeści, występują w szeregu regionalnych typów, pozwalających na określenie miejsca pochodzenia danego okazu broni. Rękojeści często są antropomorficzne (mogą przedstawiać np. bóstwa hinduskie, w tym orła Garudę, choć istnieją tu rozbieżności w literaturze przedmiotu, co zaznaczono tekście), ale o bardzo różnym stopniu stylizacji; wiele z nich jest także geometrycznych. Klasyfikacja krisów – zwłaszcza rękojeści, jako różniących się najmocniej – stanowi przedmiot artykułu. Wyróżniono w nim osiem głównych typów krisów (jawajski, madurański, balijski, sumatrański, *panjang*, kris z Półwyspu Malajskiego, z Sulawesi i z Filipin) wraz z odmianami dodatkowo występującymi w niektórych z nich. Wspomniano o istnieniu pierwotnych typów: krisów *buda* i *Ma-japahit*.

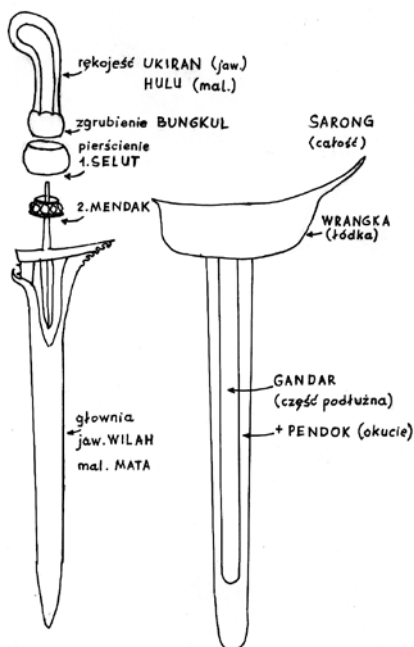
Abstract

A kris is a dagger of a decorative form, with a fair *pamor* pattern on its straight or wavy blades, produced with a technique similar to the Damascus one and of decorative hilts and sheaths (made of various types of varnished wood, of ivory and other materials, often fitted with ferrules of precious metals or of their alloys). They belong to the symbols of *Nusantary* culture (located in the Malay Archipelago and the Malay Peninsula) due to the role – especially in the past – of a talisman and the social status indicator, to the beliefs that connect with them (the coming from animism faith in a spirit that lives in this weapon and its magical forces), numerous customs (e.g., incense burnt

for the weapon) and the diversity of forms and their rich symbolism.

Kriser's blades, their sheaths, and mostly their hilts, appear in a number of regional types, allowing the indication of their place of origin the hilts are often anthropomorphic (they can introduce Hindu gods, including the Garuda eagle, though discrepancies in the literature do exist – as was indicated in the text), but of very varying styling grade; many of them are also geometrical. Kriser classification – mostly the hilts as they differ mostly – is the article's subject. It distinguishes eight main kriser types (Javanese, Madurese, Balinese, Sumatran, Panjang, kris from the Malay Peninsula, from Sulawesi and from the Philippines), with the varieties additionally occurring among some of them. The article mentions the weapon's primitive types: *buda* and *Ma-japahit* kriser.

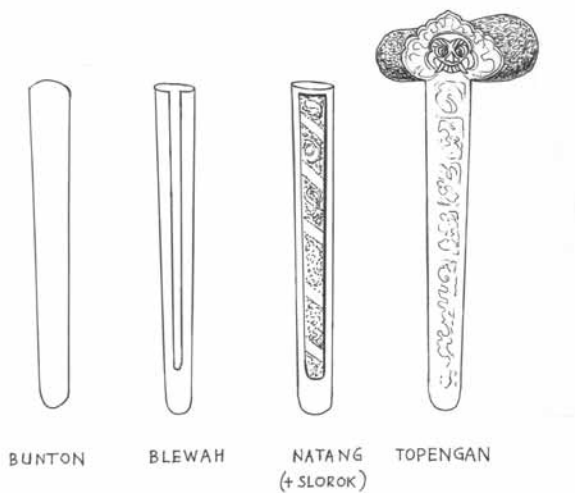
Dokumentacja



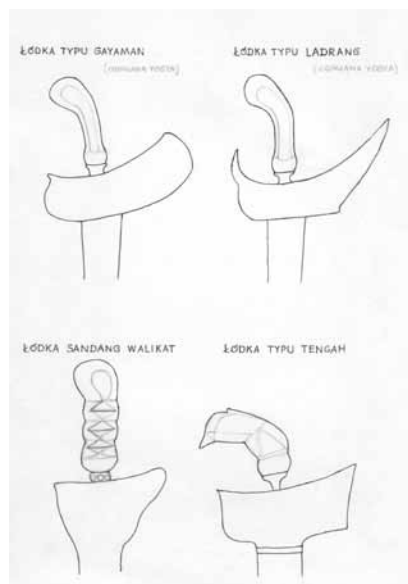
1. Nazewnictwo podstawowych części krisa.



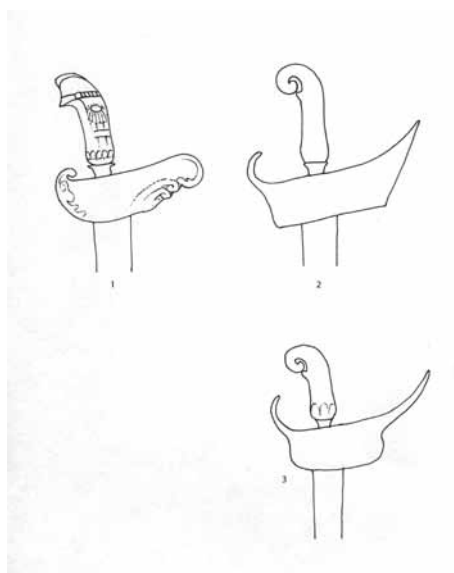
2. Okucie *pendok* na podłużnej części pochwy krisa – *landarze*.



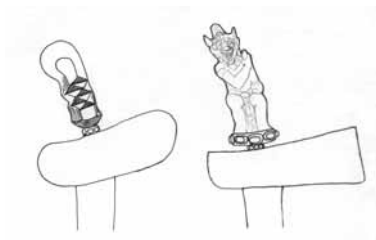
3. Typy okuć *pendok*.



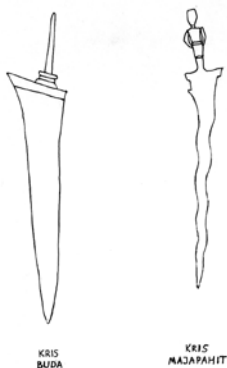
4. Cztery typy łódek krisów indonezyjskich.



5. Rękojeści i łódki krisów z Madury.



6. Dwie rękojeści krisów z Bali – geometryczna i antropomorficzna (przedstawia Hanumana, wodza armii małp z Ramajany).

KRIS
BUDAKRIS
MAJAPAHIT

7. *Kris buda* i *kris Majapahit*.