

# Janina Starzyńska

---

## Fragmenty gotyckie na Starym Mieście

---

Ochrona Zabytków 1/3/4, 126-130, 168

---

1948

Artykuł został zdigitalizowany i opracowany do udostępnienia w internecie przez Muzeum Historii Polski w ramach prac podejmowanych na rzecz zapewnienia otwartego, powszechnego i trwałego dostępu do polskiego dorobku naukowego i kulturalnego. Artykuł jest umieszczony w kolekcji cyfrowej [bazhum.muzhp.pl](http://bazhum.muzhp.pl), gromadzącej zawartość polskich czasopism humanistycznych i społecznych.

Tekst jest udostępniony do wykorzystania w ramach dozwolonego użytku.

na 1228 r., jest słuszna, wówczas należałoby przyjąć powstanie zamku w czasach wcześniejszych. Chronologię tego najstarszego zamku powinny rozwiązać dalsze prace wykopaliskowe.

Zamek zbudowano na miejscu starszej osady, po której zachowały się szczątki chat i ulicy. Chaty budowane były na zrąb. W obrębie chat stwierdzono podłogę drewnianą, wykonaną z tarcic. Setki odkrytych klepek do naczyń drewnianych i misek również drewnianych, świadczą o istnieniu na miejscu pracowni. Wśród wielu przedmiotów znalezionych w osadzie na uwagę zasługują pławiki, miniatura czółenka (zabawka dla dzieci), szczątki obuwia, niekiedy zdobionego, krzesiwa, haczyki do wędek, grot do dzidy, grociki do strzał łuku i kuszy i wiele innych zabytków.

Badania wykopaliskowe prowadzone są z ramienia Prehistorycznego Działu Państwowego Muzeum we Wrocławiu. Subwencionowane są przez Naczelną Dyрекcję Muzeów w Warszawie i Komitet Badań Prehistorycznych w Opolu. Kierownikiem prac jest prof. dr Rudolf Jamka, a zastępcą dr Wojciech Kócka.

## FRAGMENTY GOTYCKIE NA STARYM MIEŚCIE

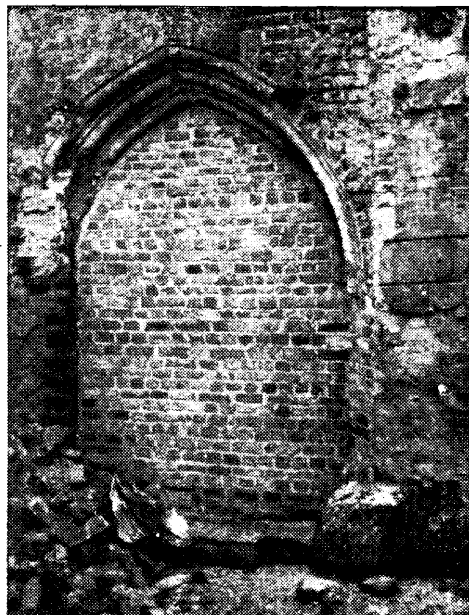
JANINA STARZYŃSKA

Nasza wiedza o zachowanych elementach gotyckich na Starym Mieście dotyczyła przed wojną przede wszystkim murów obronnych częściowo odsłoniętych, w większości tkwiących w zabudowie Podwala, Mostowej i Brzozowej, następnie Katedry, wieży augustiańskiej, 3 kamienic w Rynku, kamienicy na Nowomiejskiej i Krzywym Kole oraz Zamku.



Ryc. 88. Warszawa, Rynek St. Miasta. Ściana szczytowa od nr. 22. Wnęka gotycka, pokryta polichromią.

Oczywistym było, że te dane nie wyczerpywały tego zagadnienia. Domy staromiejskie ulegały w związku z kilkakrotnymi pożarami przebudowom i późniejszym nadbudowom i nosiły w ogromnej większości charakter budownictwa XVII i XVIII w.; nie sposób było więc osądzić, co kryją pod sobą tynki. Bliższe dane uzyskano tylko w stosunku do tych nielicznych obiektów, które poddane zostały w latach przedwojennych gruntownej restauracji zgodnej z wymaganiami konserwatorskimi (jak kamienice książąt Mazowieckich, Baryczków, partie murów obronnych).



Ryc. 89. Warszawa, Nowomiejska 5. Profilowany portal gotycki po zabezpieczeniu.

Niewątpliwie średniowieczny, a przy tym łatwo czytelny charakter dochował się do naszych czasów w samym układzie urbanistycznym Starego Miasta, w zespole rynku i wąskich uliczek ujętych w pierścień Podwała z murami obronnymi, jak również w wymiarze samej działki budowlanej: czy jednak budynki stawiane w epoce panującego gotyku były murowane i czy odbudowa po wielkich pożarach (w latach 1451, 1478, 1544 i 1607) i spustoszeniach szwedzkich, lub przebudowa w duchu potrzeb mieszczańskich XVII i XVIII w. wykorzystała zrąb murów dawniejszych — na to odpowiedź znajdujemy właśnie w tych wylaniających się wśród gruzu ścianach z fragmentami wątku gotyckiego, niekiedy wraz z architektonicznym opracowaniem wnęk, okien lub portali.

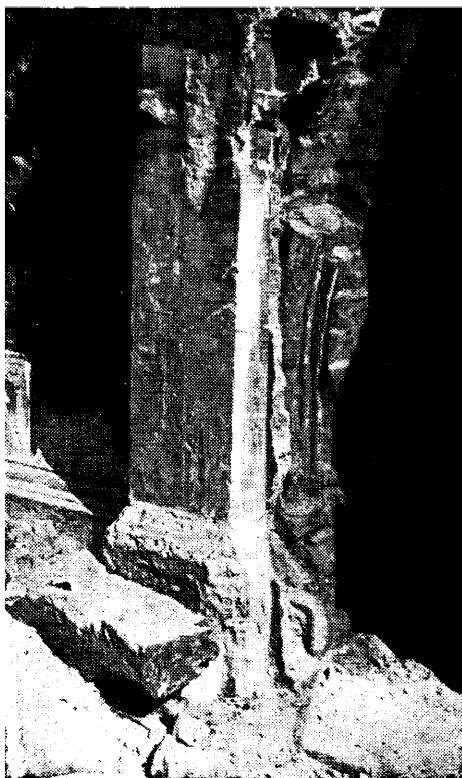
Najciekawszy zespół pod tym względem stanowi blok domów Rynku Starego Miasta między Celną a Kamiennymi Schodkami (strona Barssa). We wszystkich prawie ścianach szczytowych tej połaci Rynku znajdujemy wążek gotyki. I tak w ścianie między Nr. 2 i 4 z wąskimi wnękami (zamurowanymi) na I p., w ścianie szczytowej Nr. 6 (od Nr. 8). Pod Nr. 8 mamy wążek gotyki w parterze i I p., pod Nr. 12 — w obydwu ścianach szczytowych aż do II piętra włącznie. Pod Nr. 16 zachowała się cała gotycka elewacja od podwórza przez 3 kondygnacje, pod Nr. 18 w dochowanych szczątkach ścian występuje wążek gotyki aż do 3 piętra włącznie. Najciekawszą pozycję stanowi dom pod Nr. 20, gdzie z pewnymi przemurowaniami powtarza się jednolity wążek gotyki do II piętra włącznie. W elewacji frontowej nad istniejącym portalem wyszedł z pod tynku zarys obramienia portalu gotyckiego, ponad

nim fragment profilu okna z cegły formowanej, a na lewo od portalu ponad zejściem do piwnicy profil gotyckiej wnęki. W ścianie szczytowej od Nr. 22 dokonano jednak najciekawszego odkrycia. Jest nim profilowana wnęka o trzech ostrych łukach w obramieniu wnęki półkolistej, pokryta całą mocno zniszczoną polichromią w dwóch a może nawet trzech nakładających się warstwach, przedstawiających scenę religijną i batalistyczną (XV wiek i nieco późniejsza) (ryc. 88). Taż sama ściana zachowała jeszcze inne wnęki gotyckie odcinkowo przesklepione. W ścianie od podwórza zachowały się gotyckie okna I i II p. z filarami międzyokiennymi, od wnętrza na I p. zaokrąglonymi, na II p. o ściętych narożnikach; identycznie rozwiązana jest ściana od podwórza pod Nr. 16.

Na stronie Kollątaja pod Nr. 15 odkryto wątek gotycki i fragment profilowanego łuku portalu. Bogato profilowana wnęka i portal gotycki na tle ściany o wątku gotyckim pod Nr. 21 znane już od 1928 r. wyszły obronną ręką ze zniszczeń wojennych, jak również dobrze znane gotyckie partie kamienicy Ks. Mazowieckich.

Strona Dekerta, najlepiej zachowana, zdradziła swoje gotyckie pierwociny w wątku pod Nr. 42 w ścianie od Nr. 40 (gotyckie partie

Ryc. 90. Warszawa, Kanonicza 6. Fragment profilowanego portalu gotyckiego.



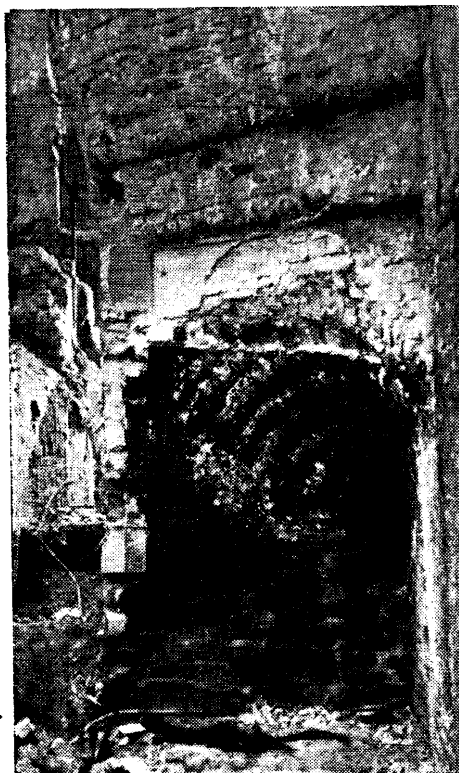
Ryc. 91. Warszawa, Jezuicka 6. Wnęka bliźniacza ostrołukowa ze zwornikiem.



tęgo domu od Nowomiejskiej były już przed wojną odsłonięte), w kamienicy Baryczków aż do III p. włącznie, przede wszystkim w ścianie szczytowej od kamienicy Szlichtyngów i w ścianie I piętra Nr. 28 od strony Nr. 30. Oficyna Baryczków od Krzywego Koła 7 z wydobytym już dawniej fryzem gotyckim nad parterem teraz dowiodła, że jej obydwie ściany szczytowe z wnękami do II p. włącznie wywodzą się z doby gotyku. Cały blok ten zapewne kryje pod tynkami i gruzem jeszcze niejedną niespodziankę, na co wskazują gotyckie fragmenty jego ścian od Nowomiejskiej. I na tej ulicy po przeciwnej stronie widać już dziś wątek gotycki w ścianach szczytowych, a pod Nr. 5 górną część profilu gotyckiego portalu ceglanego (ryc. 89).

Drugi poza Rynkiem zwarty zespół ujawnionych ostatnio fragmentów gotyckich to Kanonia, gdzie poczynając od bramy zamkowej „Kościelnej”, w której wnękach znajdujemy wątek gotycki, mamy go również w ścianach domów pod Nr. 6, 10, 12, 14, 22, 24, 26, 28. Przy tym zachowały się tu liczne elementy dekoracyjne, a mianowicie: pod Nr. 6 fragment profilowanego portalu gotyckiego (ryc. 90), pod Nr. 10 i 12 wnęki nad parterem w obramieniu profilowanym, pod Nr. 14 ściany parteru i I piętra opracowane jako wnęki obrzeżone profilo-

Ryc. 92. Warszawa, Brama Nowomiejska. Trompy pod basztą.



Ryc. 95. Warszawa, Brama Nowomiejska. Barbakan.



waną cegłą i pod Nr. 28 reszka portalu obłożonego profilowaną cegłą glazurowaną w kilku barwach, co stanowi jak dotychczas unikat. Ciekawe są znaleziska przy ul. Jezuickiej 6 w domu dawniej biskupów poznańskich. Nie tylko elewacja w parterze, ale większość ścian jest pochodzenia gotyckiego, a na jednej z nich wnęka bliźniacza ostrołukowa we wnęcie półkolistej ze wspornikiem z cegły formowanej pośrodku (ryc. 91). Rewelacją jest piwnica ze sklepieniem gotyckim wspartym na dwóch filarach.

W bardziej zagruzowanych ulicach, jak Świętojańska, Piwna trudno jeszcze rozpoznać się w murach z oddalenia. Gdzie dostęp jest łatwiejszy, tam poszukiwania zostają nagrodzone; i tak na tyłach kościoła św. Marcina przy ul. Piwnej w zachowanych murach obronnych ukazały się trzy łuki gotyckie o znacznej rozpiętości. Z przeciwległego końca murów obronnych przeprowadzone odgruzowanie i wyburzenie wydobyło na światło dzienne całą dolną część wschodniej strony obwarowania mostu Nowomiejskiego z 2 basztami z trompami (ryc. 92) i łukami mostowymi oraz odsłoniło na całej wysokości barbakan, zwieńczony attyką (ryc. 93).

Trudno jeszcze w tej chwili dokładnie określić epokę poszczególnych reliktyw, gdyż użyty tu przeważnie wątek gotycki (wozówka-główka na przemian) występuje na naszym terenie od XIV do XVI wieku. Dopiero przeprowadzona skrupulatna analiza murów i pomiarzenie cegieł i profiliów da możliwość zestawienia ich z innymi elementami gotyckimi z Katedry, kośc. Panny Marii na Nowym Mieście, Bernardynów, Zamku czy w dalszej okolicy, co wraz z wyzyskaniem źródeł pisanych pozwoli na ustalenie w przybliżeniu dat budowy poszczególnych domostw.

## **ARCHITEKTURA I RZEŻBA RENESANSOWA ZAMKU W PIESKOWEJ SKALE**

ALFRED MAJEWSKI

W czasie prac konserwatorskich i studiów prowadzonych w zamku w Pieskowej Skale (ryc. 94) z inicjatywy Komitetu Odbudowy i Adaptacji Zamku w Pieskowej Skale, powołanego przez Ministra Kultury i Sztuki dla przywrócenia do życia tego cennego pomnika polskiej architektury dokonano szeregu doniosłych odkryć architektonicznych.

Odkrycia te dotyczą szczególnie kruzganków arkadowych dziedzińca wewnętrznego zamku, którego dotychczasowy wyraz architektoniczny pochodzi z czasów ostatniej przebudowy, dokonanej w połowie wieku XVIII przez Hieronima Wielopolskiego. Przebudowa ta zresztą i na całości zamku pozostawiła swoje piętno.

pas. Cette méthode est de beaucoup supérieure aux précédentes, chimiques et mécaniques qui avaient une action nocive sur la polychromie et la peinture. Les expériences déjà opérées en ce sens ont donné des résultats positifs.

#### LES FOUILLES DU WAWEL

Sur l'initiative de la Direction Générale des Musées et de la Protection des Monuments, on a entrepris cette année des fouilles en vue de retrouver des couches culturelles anciennes, historiques et préhistoriques. On creusa deux fossés dont l'un traverse la colline du Wawel. On a trouvé les fondations de deux églises du XIV<sup>e</sup> s., des couches culturelles du XIII<sup>e</sup> ainsi que de l'époque de la culture „lusitziennne“ et du néolithique. Dans le second fossé, à une profondeur d'environ 6 m., on a trouvé le profil de l'ancien mur de défense avec des restes de palissade du XIII<sup>e</sup> s., lorsque le château de la colline du Wawel était en bois.

#### LES FOUILLES DE OPOLE

Lors des fouilles commencées cette année à Opole, on a découvert des fragments des murs d'un château-fort ainsi que les restes d'une station plus ancienne. Ces murs remontent à diverses époques, du XIII<sup>e</sup> au XV<sup>e</sup> s. La station constitue la couche la plus basse du terrain étudié; on y a retrouvé des restes de chaumières et de rues, ainsi qu'une grande quantité d'objets en bois et en métal.

#### DÉCOUVERTES D'ARCHITECTURE GOTHIQUE À VARSOVIE

Après la destruction barbare de la Vieille Ville de Varsovie par les Allemands, on a découvert, lorsqu'on enlevait les décombres et que l'on renforçait les murs, de nombreux fragments d'architecture bourgeoise gothique, tout à fait inconnus auparavant. Ce sont, pour la plupart, des portails, des niches

et des parties de constructions de murs gothiques. On en tiendra compte lors de la reconstruction projetée de Varsovie.

#### L'ARCHITECTURE ET LA SCULPTURE DE STYLE RENAISSANCE DU CHÂTEAU DE PIESKOWA SKAŁA

Le château de Pieskowa Skala a été construit par la grande famille des Szafrańców. Il perdit entièrement son caractère primitif après les transformations opérées au XVII<sup>e</sup>, XVIII<sup>e</sup> et au XIX<sup>e</sup> s. On a réussi actuellement, lors de travaux de conservation entrepris à une grande échelle, à découvrir les galeries à arcades — entièrement murées — de la cour Renaissance, arcades appuyées sur des piliers quadrangulaires en pierre. On a mis à jour dans les pendentifs des arcs de la cour deux rangs de mascarons sculptés en pierre, magnifiques de caractère et de force dans l'expression.

#### LES SARCOPIAGES DES SIENIAWSKI DANS LES COLLECTIONS DU WAWEL

Les collections du Wawel renferment des sarcophages sculptés en étain qui proviennent de l'ancienne chapelle du château de Brzezany. Quatre d'entre eux ont, sur le couvercle, des figures sculptées des membres défunts de la famille des Sieniawski. A la suite d'une analyse profonde de style, l'auteur identifie les diverses figures des sarcophages avec les personnes de Adam Jérôme, Nicolas, Alexandre et Procope Sieniawski. T. Mańkowski attribue le sarcophage de Procope au ciseau de Jean Pfister, les trois autres à celui de Bernet Decambos (Dikeruin). Les sarcophages abîmés par la lèpre de l'étain, sont soumis actuellement à des travaux de conservation dans l'atelier de K. Pieńkowski. On leur a rendu, à cette occasion, leur polychromie primitive, or et argent.

---

CENA Nr 5/4 zł 200.—

Warunki prenumeraty: prenumerata roczna — 450 zł. — Prenumeratę przyjmuje Administracja: Kraków, ul. Jagiellońska 8, Spółdzielnia Pracy i Użytkowników „Czytelnik”. — Konto P. K. O. Kraków IV-5162.  
Wysyłka w prenumeracie następuje po dokonaniu przedpłaty.

---

M-44844 — Papier kl. V, 70 × 100 ilustr. 90 g

---

PKZG, Kraków, Wielopole 1 — 2.000 — Zam. 1581 — XI. 48.