

Władysław Paszkowski

Pałac Branickich w Białymstoku

Ochrona Zabytków 2/1 (5), 60-61

1949

Artykuł został zdigitalizowany i opracowany do udostępnienia w internecie przez Muzeum Historii Polski w ramach prac podejmowanych na rzecz zapewnienia otwartego, powszechnego i trwałego dostępu do polskiego dorobku naukowego i kulturalnego. Artykuł jest umieszczony w kolekcji cyfrowej bazhum.muzhp.pl, gromadzącej zawartość polskich czasopism humanistycznych i społecznych.

Tekst jest udostępniony do wykorzystania w ramach dozwolonego użytku.

formy rolnej. Zebrane ruchomości mają stanowić zespoły wewnątrz muzealnych w wytypowanych, specjalnie ciekawych obiektach. Pozostałe zamki i dwory przydzielane są instytucjom oświatowym i społecznym. Konserwator ma wpływ na ich utrzymanie.

W pracach Urzędu Konserwatorskiego przychodzą z pomocą inne instytucje, jak np. Urząd pro Zrizovani reklam, istniejący oprócz Pragi w innych większych miastach kraju. Urząd ten zajmuje się wyłącznie uregulowaniem zagadnienia umieszczania odpowiednio estetycznych reklam w dzielnicach zabytkowych. Pracę swą opiera o przepisy istniejące już od lat 15. Opanowanie tego trudnego zagadnienia postępuje jednak dość powoli, ze względu na masowość nieestetycznych reklam, nie dopasowanych zupełnie do cha-

rakteru zabytków. Ponadto istnieje w Pradze Klub za Stárou Prahu, gromadzący miłośników zabytków nie tylko Pragi, lecz i całego kraju. Klub ten posiada swoje wydawnictwo pt. Vestník pro Ochránu Památek, poruszające szereg zagadnień konserwatorskich. Najbardziej popularne w tej dziedzinie jest wydawnictwo krajoznawcze, będące organem związku zwanego: Okraslovaci Svaz. W przeciwieństwie do dwóch powyższych wydawnictw pismo „Zprávy Památkové Péče“ zawiera artykuły naukowe i zajmuje się omawianiem problemów ściśle konserwatorskich. Pismo to, wydawane przez państwo, pod naczelną redakcją dr. Mencla, posiada za sobą dawną tradycję. Wznowione po wojnie ukazało się w 10 zeszytach.

H. Pieńkowska.

KRONIKA

PAŁAC BRANICKICH W BIAŁYMSTOKU

Pałac wzniesiony początkowo w formie dworu w XVII w. rozbudowany został w r. 1711 przez Jana Klemensa Branickiego do tych rozmiarów, jakie posiada obecnie.

Dziedziniec reprezentacyjny zamyka się w formie podkowy. Budynek główny łączy się z prostokątnymi skrzydłami bocznymi za pośrednictwem półokrągłych otwartych galerii kolumnowych.

Korpus główny dwupiętrowy posiada elewacje dłuższe rozczłonkowane przez trzy dyzality. Oficyny boczne prostokątne: jednopiętrowe. Na tympanonie głównego budynku: na jego ścianach rzeźby

dekoracyjne, przy wejściu portyk. Do pałacu przylega park rozdzielony na dwie tarasowate części, górna o charakterze ogrodu francuskiego, dolna w typie ogrodu angielskiego.

W najstarszej części pałacu zachowały się sklepienia, część rzeźb i balustrad. W r. 1945 odgruzowano pałac, zabezpieczono rzeźby i podstemplowano zagrożone ściany. Okna parteru zamurowano, a na piętrze zaszalowano deskami. W następnym roku przykryto główny budynek dachem prowizorycznym na więzaniach dwuteowych i przykryto go papą bitumiczną. Następnie odgruzowano skrzydła pałacu. W r. 1947, po rozbiórze części zagrożonych, zrekonstruowano mu-

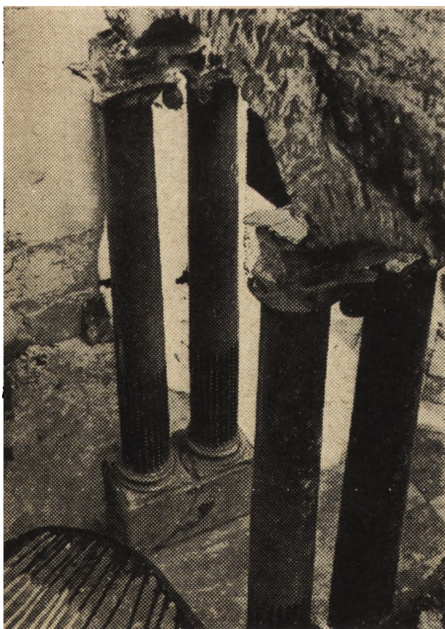
Ryc. 57. Białystok, dawny pałac Branickich, widok od strony parku (fot. Wł. Paszkowski).





Ryc. 58. Białystok, dawny pałac Branicznych, figura Herkulesa (fot. Wł. Paszkowski).

Ryc. 59. Białystok, dawny pałac Branicznych, główna sień pałacowa, kolumnada (fot. Wł. Paszkowski).



ry wewnętrzne, klatkę schodową i stropy nad parterem i piętrem. Na piętrze zastosowano wiążące stropy Akermanna. Zrekonstruowano więźbę dachową nad prawym skrzydłem i przykryto je dachówką esówką. Następnie rozebrano częściowo zagrożone mury dawnej stajni hetmańskiej oraz przygotowano plan odbudowy głównego budynku. W r. 1948 uruchomiono roboty w lewym skrzydle pałacu, a w prawym zrekonstruowano rozebrane przedtem mury i sklepienia. Następnie nakryto je płytą żelbetową. Podczas robót odkryto w filarach międzyokiennych wnęki ze żłobami po dawnej stajni hetmańskiej. W lewym skrzydle usunięto późniejsze przybudówki, przy czym odkryto dawny poziom podłóg, ułożonych z płyt ceramicznych, w mieszczących się tutaj pierwotnie dawnych kuchniach hetmańskich. Na północnej ścianie lewego skrzydła natrafiono na wnęki okienne z polichromią imitującą rysunek okien. Zgodnie z projektem uzyskano kredyty na rekonstrukcję murów, stropów i dachu z hełmami nad korpusem głównym. W wnękach międzypilastrowych pod kolumnadą w tej części pałacu odkryte zostały fragmenty polichromii rokokowej figuralnej. Przygotowano rysunki do rekonstrukcji attyk i rzeźb. W budynku głównym znajdzie pomieszczenie pałac Kultury Ludowej, a w jednym ze skrzydeł Muzeum Białostockie.

Władysław Paszkowski.

ZAMEK W KRASICZYŃIE

Zbudowany przez Stanisława i Marcina Krasickich w latach 1598—1633 na planie czworobocznym, z galerią arkadową, attyką i 4 basztami narożnymi (boska, papieska, królewska i szlachecka), jeden z najwspanialszych zamków polskich z końca epoki renesansu, jest dziełem architekta Geleazzo Appiani i innych Włochów. W czasie potopu i najazdu Rakoczego w roku 1657 zamek został zniszczony i wówczas naprawiając szkody, przebudowano go w duchu baroku. W roku 1726 został złupiony przez przechodzące wojska. W roku 1852 zamek nawiedził straszny pożar, który zniszczył drewniane stropy, freski, marmurowe otoki okien