

Franciszek Kruk

Zamek w Krasicy

Ochrona Zabytków 2/1 (5), 61-62

1949

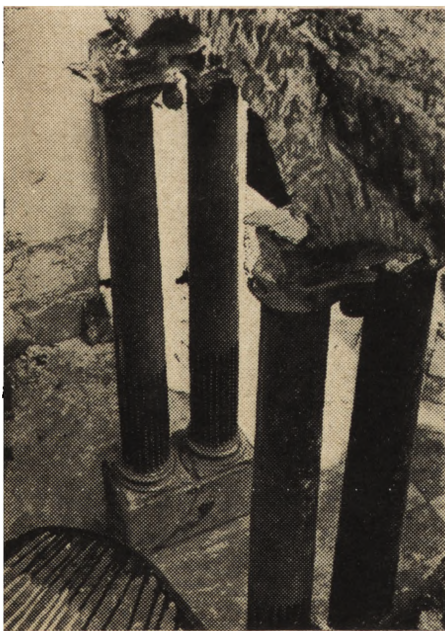
Artykuł został zdigitalizowany i opracowany do udostępnienia w internecie przez Muzeum Historii Polski w ramach prac podejmowanych na rzecz zapewnienia otwartego, powszechnego i trwałego dostępu do polskiego dorobku naukowego i kulturalnego. Artykuł jest umieszczony w kolekcji cyfrowej bazhum.muzhp.pl, gromadzącej zawartość polskich czasopism humanistycznych i społecznych.

Tekst jest udostępniony do wykorzystania w ramach dozwolonego użytku.



Ryc. 58. Białystok, dawny pałac Branicznych, figura Herkulesa (fot. Wł. Paszkowski).

Ryc. 59. Białystok, dawny pałac Branicznych, główna sień pałacowa, kolumnada (fot. Wł. Paszkowski).



ry wewnętrzne, klatkę schodową i stropy nad parterem i piętrem. Na piętrze zastosowano wiążące stropy Akermanna. Zrekonstruowano więźbę dachową nad prawym skrzydłem i przykryto je dachówką esówką. Następnie rozebrano częściowo zagrożone mury dawnej stajni hetmańskiej oraz przygotowano plan odbudowy głównego budynku. W r. 1948 uruchomiono roboty w lewym skrzydle pałacu, a w prawym zrekonstruowano rozebrane przedtem mury i sklepienia. Następnie nakryto je płytą żelbetową. Podczas robót odkryto w filarach międzyokiennych wnęki ze żłobami po dawnej stajni hetmańskiej. W lewym skrzydle usunięto późniejsze przybudówki, przy czym odkryto dawny poziom podłóg, ułożonych z płyt ceramicznych, w mieszczących się tutaj pierwotnie dawnych kuchniach hetmańskich. Na północnej ścianie lewego skrzydła natrafiono na wnęki okienne z polichromią imitującą rysunek okien. Zgodnie z projektem uzyskano kredyty na rekonstrukcję murów, stropów i dachu z hełmami nad korpusem głównym. W wnękach międzypilastrowych pod kolumnadą w tej części pałacu odkryte zostały fragmenty polichromii rokokowej figuralnej. Przygotowano rysunki do rekonstrukcji attyk i rzeźb. W budynku głównym znajdzie pomieszczenie pałac Kultury Ludowej, a w jednym ze skrzydeł Muzeum Białostockie.

Władysław Paszkowski.

ZAMEK W KRASICZYŃIE

Zbudowany przez Stanisława i Marcina Krasickich w latach 1598—1633 na planie czworobocznym, z galerią arkadową, attyką i 4 basztami narożnymi (boska, papieska, królewska i szlachecka), jeden z najwspanialszych zamków polskich z końca epoki renesansu, jest dziełem architekta Geleazzo Appiani i innych Włochów. W czasie potopu i najazdu Rakoczego w roku 1657 zamek został zniszczony i wówczas naprawiając szkody, przebudowano go w duchu baroku. W roku 1726 został złupiony przez przechodzące wojska. W roku 1852 zamek nawiedził straszny pożar, który zniszczył drewniane stropy, freski, marmurowe otoki okien

i drzwi; marmurowe ściany baszty papieskiej wypalily się na wapno, runął wtedy dach wieży zegarowej. Po tym pożarze przystąpiono do prac konserwatorskich, które trwały do roku 1939. W czasie działań wojennych w latach 1939—1944 zamek ucierpiał z powodu zakwaterowania się tam uchodźców, którzy znisz-



Ryc. 60. Krasieczyn, baszta Królewska (*Archiwum Konserwatorskie, Rzeszów*).

czyli wiązania dachowe, a przez umieszczenie bydła w dolnych częściach zamku spowodowali zawilgoconie go.

W roku 1948 przystąpiono do zabezpieczenia zamku, przykrywając dachem skrzydło północne. W następnych latach ułożone mają być stropy w salach zniszczonych oraz zrekonstruowane sgraffita zdobiące zewnętrzne ściany zamku.

Franciszek Kruk.

PAŁAC NA WODZIE W ŁAZIENKACH

W r. 1947 i 48 w dalszym ciągu odbudowy Pałacu na Wodzie w Łazienkach usunięto naleciałości z drugiej połowy XIX wieku. W kolumnadzie wschodniej i zachodniej usunięto oszklenie. Obcięte niegdyś dla umocowania futryn okiennych głowice jońskie, bazy i trzony ko-

lumn kamiennych uzupełniono, pod gzymsem gipsowym odkryto dawny gzymś kuty w kamieniu i związany architektonicznie z odrestaurowaną kolumnadą. Nad kolumnadą wschodnią usunięto ślady nadbudówki, łączącej I piętro pałacu z pięterem pawilonu. Usunięto kaplicę prawosławną, przybudowaną do pawilonu zachodniego przez arch. Gołońskiego. Pawilon zachodni odzyskał swój pierwotny wygląd wyraźnie widoczny w murach fundamentów. W podcieniu południowym Pałacu odtworzono na podstawie przygotowanych rysunków i modeli bogatą dekorację ścian i stropu. Obecnie „Pracownia Stanisławowska” opracowuje plany najbliższego otoczenia Pałacu.

Piotr Biegański.



Ryc. 61. Warszawa, Łazienki, galeria zachodnia po usunięciu oszklenia (*Archiwum Konserwatorskie, Warszawa*).

PORTAL BAROKOWY PRZY PŁ. ŚW. MAGDALENY W KRAKOWIE

W końcu r. 1948 przeniesiono z podwórza na fasadę domu „Zerwikaptur” (dziś Komenda Miasta) barokowy portal z połowy XVIII w., który przed przebudową tej ongiś wysoce zabytkowej i pamiątkowej kamienicy zdobił jej front od ul. Kanoniczej — i wraz z drugim, dziś zaginionym, ujmującym od ul. Grodzkiej bramę biegnącej na przestrzał sieni, stanowił ciekawy i jedyny swego rodzaju w Krakowie (nie licząc portali typu hermowego) przykład portalu typu atlantowego, jakich wiele spotykamy na fasadach pałacowych Wiednia i Pragi. Portal przeniesiony w 2 połowie XIX w., w cza-