

Piotr Biegański

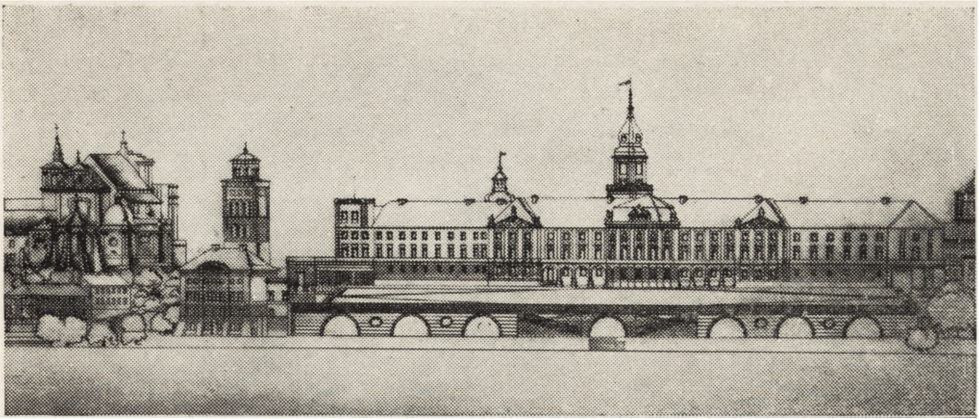
Studia i prace wstępne do odbudowy Zamku Warszawskiego

Ochrona Zabytków 2/4 (8), 237-249, 286-287

1949

Artykuł został zdigitalizowany i opracowany do udostępnienia w internecie przez Muzeum Historii Polski w ramach prac podejmowanych na rzecz zapewnienia otwartego, powszechnego i trwałego dostępu do polskiego dorobku naukowego i kulturalnego. Artykuł jest umieszczony w kolekcji cyfrowej bazhum.muzhp.pl, gromadzącej zawartość polskich czasopism humanistycznych i społecznych.

Tekst jest udostępniony do wykorzystania w ramach dozwolonego użytku.



Ryc. 190. Studium Panoramy Warszawy (skala oryginału 1 : 500), wykonane w Pracowni Architektoniczno-Zabytkowej w r. 1946/7.

STUDIA I PRACE WSTĘPNE DO ODBUDOWY ZAMKU WARSZAWSKIEGO

PIOTR BIEGAŃSKI

Przygotowania hitlerowców do zniszczenia Narodu Polskiego osiągnęły swój szczytowy punkt już w momencie, kiedy zapadła decyzja zburzenia Zamku Warszawskiego, a z nim razem i wielkiej spuścizny kulturalnej, która na skarpie wiślanej gromadziła się od zarania państwowości polskiej.

Rozbiórka rozpoczęta metodycznie, naukowo, pod okiem specjalistów w 1940 roku zakończyła się wysadzeniem ogołoconych murów w końcu roku 1944. Dramatyczne szczątki uwieńczone w setkach publikacji całego świata stały się pomnikiem hańby najeźdźców.

Zamek Warszawski mimo, że był w gruzach, nie przestał istnieć w pamięci społeczeństwa polskiego i w setkach elementów wydartych podstępem z rąk okupantów i przechowanych do dzisiejszych czasów.

Od pierwszego dnia po wyzwoleniu Warszawy z rąk hitlerowców przez wojska radzieckie rozpoczęła się żmudna wieloletnia praca konserwatorów i architektów nad uporządkowaniem materiałów dotyczących Zamku.

Wielka niewiadoma z miesiąca na miesiąc poczęła maleć w miarę jak odnajdywały się dokumenty, rysunki, przedmioty wyposażenia i autentyczne elementy. Z biegiem czasu zostały ujawnione magazyny i składy, gdzie przechowywano cenne szczątki wyposażenia wewnętrznego i zewnętrznego oraz teki pełne rysunków i projektów zamkowych.

Okres przygotowań z natury rzeczy przeciągał się, bowiem nie ilość, ale jakość dokumentów była niezbędną dla zdania sobie sprawy z możliwości odbudowy.

Jednocześnie dojrzała w całym społeczeństwie świadomość potrzeby odbudowy tego pomnika historycznego i kulturalnego Polski i Warszawy.

Można uważać, że okres przygotowawczy zakończył się w momencie, kiedy władze konserwatorskie z polecenia Generalnego Konserwatora R. P. przystąpiły z wiosną 1947 roku do wykonania rekonstrukcji Bramy Grodzkiej z autentycznych kamiennych elementów, wywiezionych w czasie rozbiórki Zamku i przechowywanych w Muzeum Narodowym w Warszawie.

Roboty te stały się pozytywną próbą możliwości użycia dawnych elementów do wiernej rekonstrukcji, w której jedynie miąższ murów stał się nowym elementem, pozwalającym na stworzenie jakgdyby szkieletu konstrukcyjnego lub oparcia statycznego dla ustawienia na właściwym miejscu autentyków.

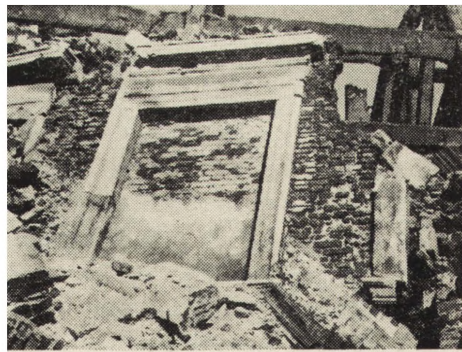
Odbudowa Bramy Grodzkiej była zatem nie tylko wydarzeniem pomyslnym z punktu widzenia konserwatorskiego, ale i historycznym momentem rozpoczęcia pierwszych prac przy rekonstrukcji Zamku.

Stało się jasne w tym momencie, że rekonstrukcja całości pod względem technicznym jest zupełnie możliwa i wykonalna tym bardziej, iż w toku tych prac ujawniono na ogół dobry stan piwnic i fundamentów dawnego Zamku.

W rezultacie suma zebranych o Zamku wiadomości, zaznajomienie się szczegółowo z relikdami i próby wykonane w naturze dały pełną podstawę do podjęcia decyzji odbudowy oraz sporządzenia planu prac wstępnych i przygotowawczych do wykonania projektów odbudowy.



Ryc. 191. Zamek w Warszawie. Brama Grodzka odbudowana z autentycznych kamiennych elementów w roku 1947.



Ryc. 192. Zamek w Warszawie. Fragment ruin zamkowych z zachowanymi obramieniami okien.

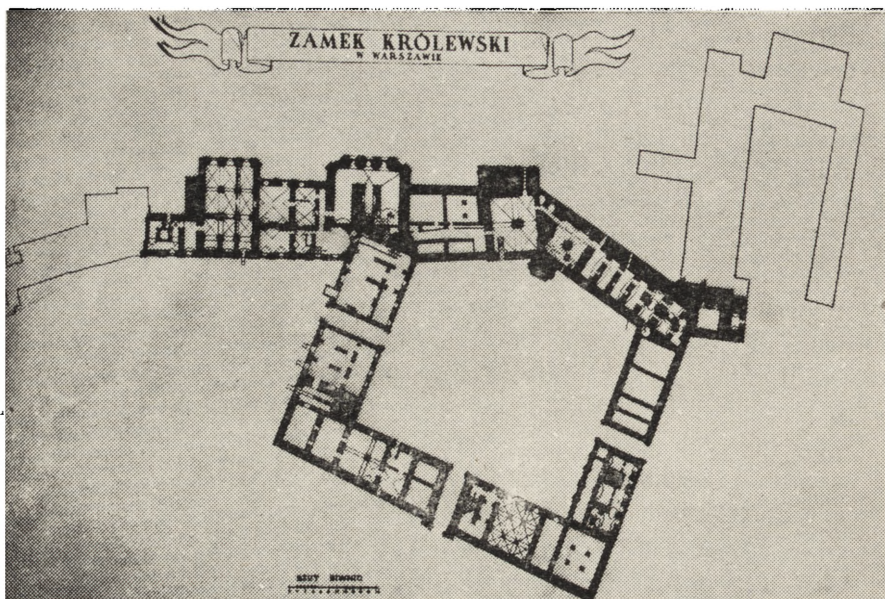
Ogrom zadania i różnorodność zagadnień nie pozwalały na pochopne decyzje. Rozwaga i spokój przy wytyczaniu linii postępowania narzucały terminy dla różnego rodzaju prac dosyć odległe, uwarunkowane często powodzeniem poszukiwań na terenie całego kraju.

Podstawą działania stał się plan generalny opracowany przez władze konserwatorskie w ciągu 1947 roku. Plan ten ustalał kolejność działania w oparciu o powołany w tym celu zespół fachowców w postaci tzw. pracowni Zamkowej, istniejący początkowo w formie pracowni Stanisławowskiej w ramach AZ-BOS.

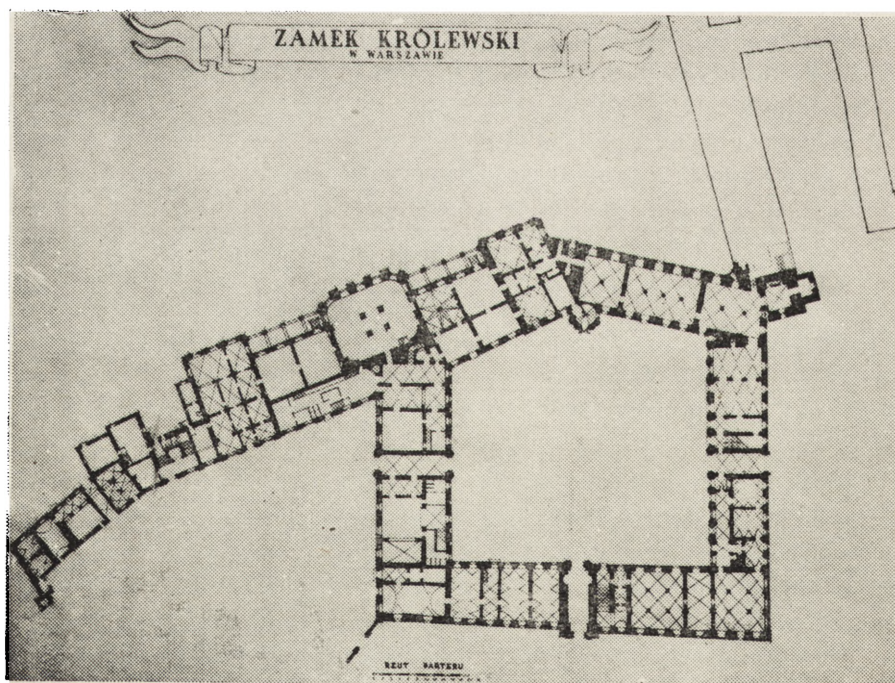
Kolejność prac ustalona dla pracowni architektonicznej i dla pracowni Badawczo-Naukowej Urzędu Konserwatorskiego przewidywała:

- a) zebranie istniejącej bibliografii o Zamku;
- b) wydzielenie i uporządkowanie ikonografii;
- c) studium planów rozwoju zabudowań zamkowych;
- d) studium kolejnych epok rozbudowy Zamku;
- e) przeanalizowanie układu planów i form architektonicznych poszczególnych epok;
- f) zbadanie zachowanych rysunków architektonicznych i wydzielenie nadających się do wykorzystania;
- g) przeprowadzenie studiów sylwetowych Zamku z otoczeniem, a w szczególności w zestawieniu ze Starym Miastem;
- h) zaznajomienie się z zachowanymi archiwaliami i wyciągnięcie wniosków niezbędnych dla stwierdzenia datowania poszczególnych zespołów wewnątrz i elementów bryły;
- i) wykonanie inwentarza elementów wyposażenia zewnętrznego;
- j) wykonanie inwentarza elementów wyposażenia wewnątrz;
- k) rozmieszczenie rysunkowe wszystkich posiadanych elementów dla poszczególnych kondygnacji;
- l) wykonanie studium dyskusyjnego szczególnie dla tych partii Zamku, których przebudowa i rekonstrukcja nie została wykonana w okresie międzywojennym;
- m) wykonanie szkicu projektu w skali 1 : 250;
- n) przeprowadzenie studium zwieńczenia Wieży Grodzkiej w modelu 1 : 100 na podstawie materiałów ikonograficznych;
- o) uzupełnienie modelu (makiety z okresu przedwojennego) w skali 1 : 100;
- p) wykonanie robót porządkowych (odgruzowania Zamku) na terenie przewidzianym do wykonania projektu architektonicznego w skali 1 : 100;
- r) stwierdzenie ilości materiału autentycznego (przede wszystkim elementów kamiennych) na części odgruzowywanej;
- s) rozpoczęcie robót konserwatorsko-konstrukcyjnych w partiach odsłoniętych;
- t) wykonanie projektu architektonicznego w skali 1 : 100 dla skrzydła południowego i zachodniego Zamku.

Projekt szkicowy odbudowy Zamku, wykonany w r. 1949 w pracowni Urzędu Konserwatorskiego pod kierunkiem inż. arch. Jana Dąbrowskiego, na podstawie zachowanych planów inwentaryzacyjnych, badań archiwalnych i pomiarów terenowych.



Ryc. 193. Zamek w Warszawie. Rzut piwnic. Szkic projektu odbudowy.



Ryc. 194. Zamek w Warszawie. Rzut parteru. Szkic projektu odbudowy.

Całość tych prac zakreślona w 1947 roku rozpoczęta została i prowadzona systematycznie od stycznia 1948 roku pod kierunkiem Władz Konserwatorskich. Termin wykonania jej w zakresie niezbędnym dla wykonania tej części projektu Zamku (litera „t“ planu) określony został na koniec 1949 roku.

Wyniki studiów i badań dały obfity materiał naukowy, o którym mowa w innym miejscu niniejszej publikacji.

Natomiast wnioski wyciągnięte z zebranego materiału stały się główną bazą pracy projektodawczej.

Wielkie znaczenie dla całości wykonywanego zadania miały prace inwentarzowe polegające w pierwszym rzędzie na identyfikacji zachowanych elementów, a następnie na ustaleniu ilości elementów niezbędnych dla rekonstrukcji poszczególnych partii budowli. Całość zadania ułatwiło w dużym stopniu znalezienie w gruzach Zamku wielkiej ilości elementów wyposażenia zewnętrznego, które przy wysadzeniu w powietrze murów ucierpiały niewiele.

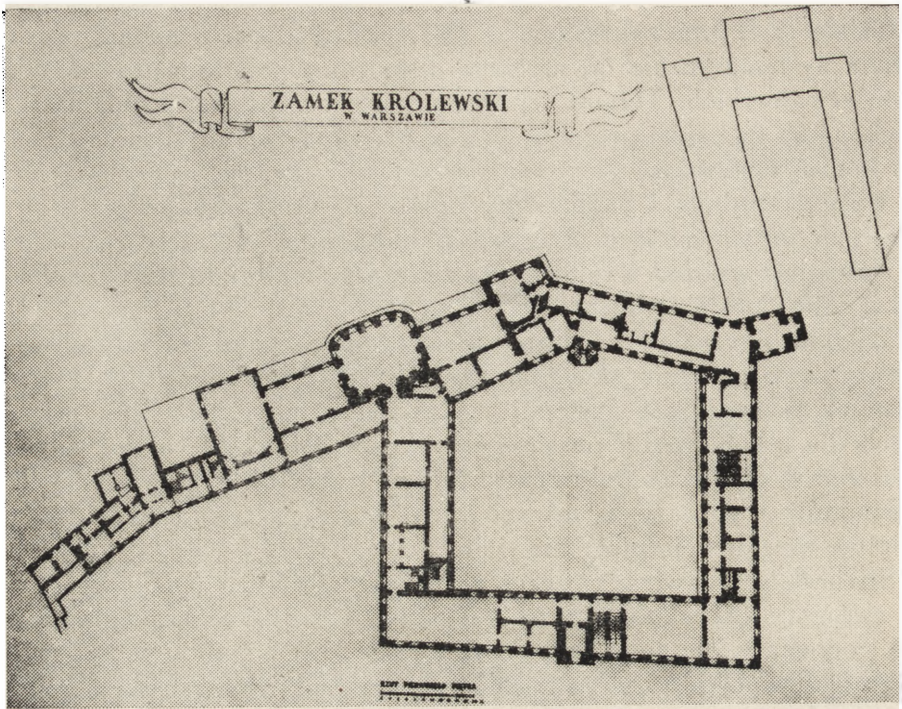
Stwierdzono bowiem podczas prac porządkowych (i odgruzowania), że elementy kamienne, w przeciwieństwie do partii ceglanych połamały się i popękały, ale nie rozsypały się i dziś w 50% nadają się do ponownego użycia. Daje to możliwość nie tylko wiernej rekonstrukcji najistotniejszych elementów architektonicznych wyposażenia zewnętrznego, ale również nie pozbawi obiektu pewnego znacznego procentu autentyczności.

W pracach tych doniosłe znaczenie miała znajomość Zamku, jaką reprezentuje autor projektu architektonicznego i cały zespół fachowców wykonujących szereg prac związanych z wstępnymi przygotowaniem.

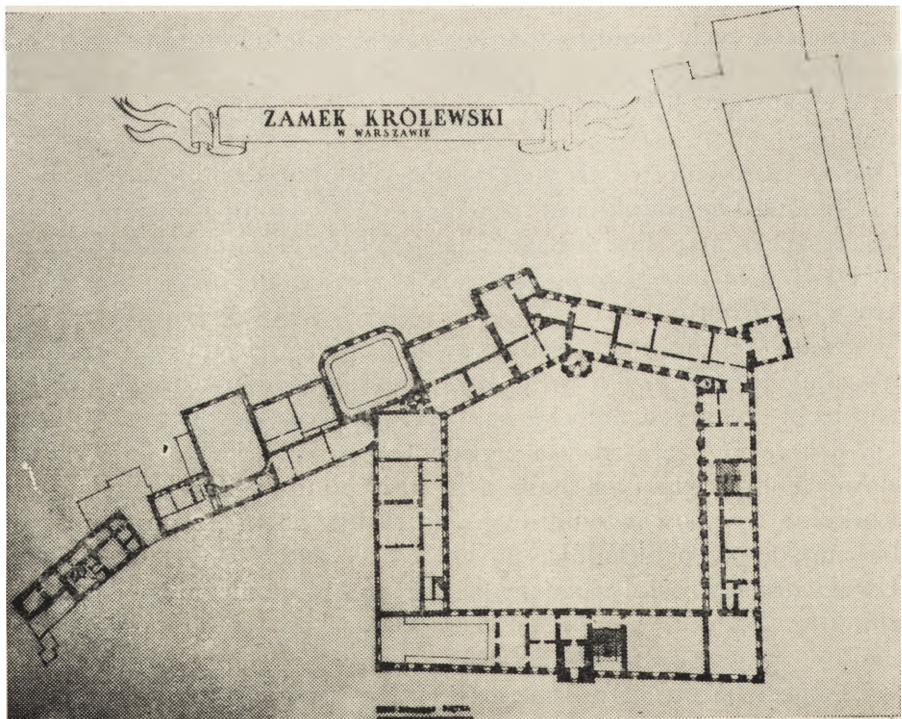
Ogólne kierownictwo architektonicznych prac zostało powierzone inż. arch. Janowi Dąbrowskiemu, pracownikowi Urzędu Konserwatorskiego na m. st. Warszawę. Pod jego też kierownictwem „pracownia Zamkowa“ respective „pracownia Stanisławowska“ wykonała pierwszą część projektu w 1949 roku.

Wykonany projekt w zasadzie swojej opierał się na odtworzeniu historycznej formy bryły przy uwzględnieniu koniecznych poprawek i usunięciu zbędnych naleciałości ostatniego okresu restauracji Zamku. W projekcie przyjęta została zasada rekonstrukcji wiernej wszystkich stylowych epok znanych nam z historii budowy Zamku włącznie do odszukania i wprowadzenia do planu zatartych przez późniejsze przeróbki najstarszych układów.

Uwzględnione zostały historycznie i architektonicznie ważne okresy rozbudowy Zamku w epoce Władysławowskiej. Uwypuklenie starych układów, przestrzennie korzystniejszych dla Zamku otwiera możliwość rekonstrukcji wewnątrz na podstawie posiadanego materiału ilustracyjnego. Przywrócenie architektury sali Sejmowej z okresu Konstytucji 3-go Maja wydaje się być nader słuszne i interesujące.



Ryc. 195. Zamek w Warszawie. Rzut I piętra. Szkic projektu odbudowy.



Ryc. 196. Zamek w Warszawie. Rzut II piętra. Szkic projektu odbudowy.



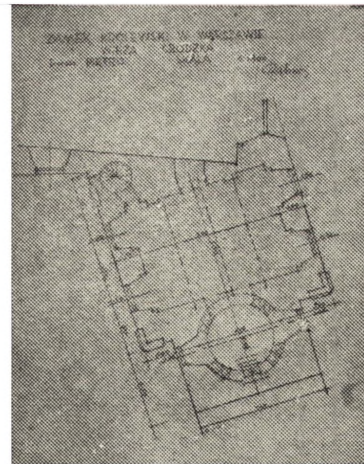
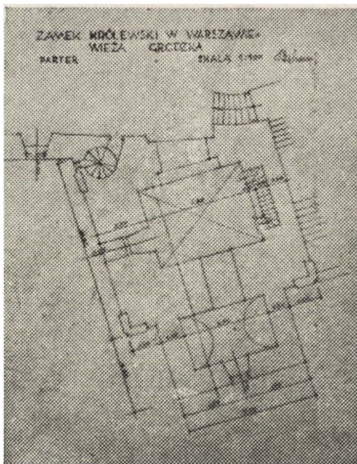
Ryc. 197. Zamek w Warszawie. Skrzydło zachodnie. Fasada od strony Placu Zamkowego. Szkic projektu odbudowy.

Ryc. 198. Zamek w Warszawie. Elewacja północna podwórzowa. Szkic projektu odbudowy.





Ryc. 199. Zamek w Warszawie. Elewacja wschodnia podwórzowa. Szkic projektu odbudowy.



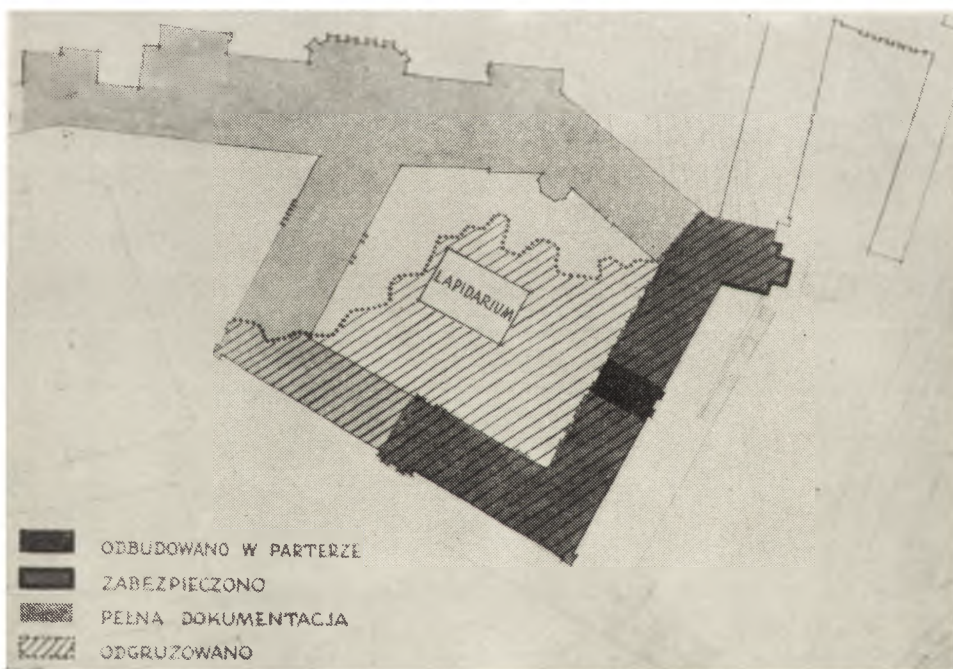
Ryc. 200 i 201. Zamek w Warszawie. Rzuty Wieży Grodzkiej. Fragment projektu odbudowy 1 : 100, wykonanego przez inż. arch. Jana Dąbrowskiego.

Posiadany materiał w postaci autentycznych elementów wyposażenia wnętrz wskazywał na konieczność zatrzymania w wykonywanym projekcie kształtu i wymiaru sal historycznych.

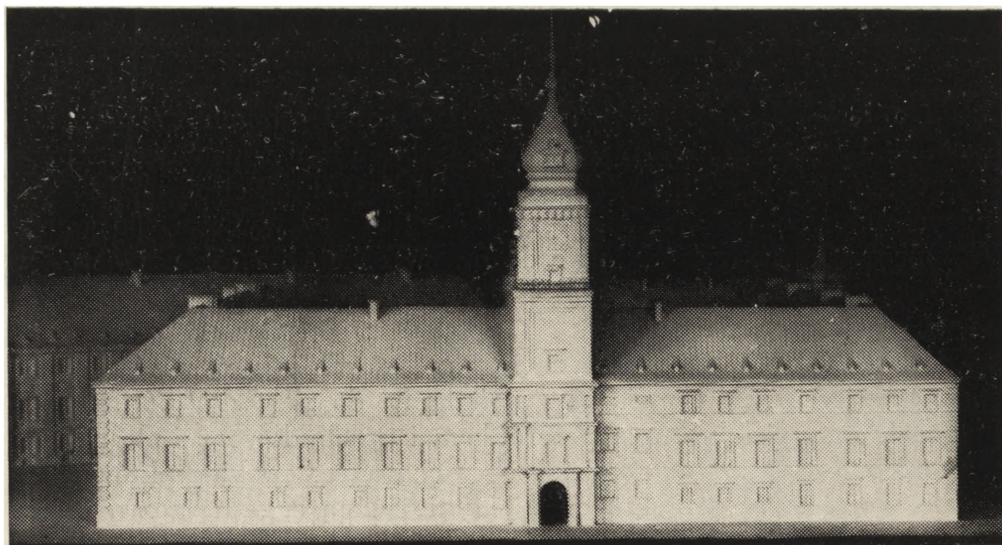
Układ pomieszczeń, oparty na materiałach archiwalnych XVIII-wiecznych, nie przekreślił możliwości wykorzystania budynku na cele reprezentacyjno-muzealne. Szczególnie skrzydła Zamku od strony Wisły, do których odnalazły się prawie wszystkie elementy wyposażenia architektonicznego wnętrza, nadają się do przywrócenia im jak najwierniejszego wyglądu tego okresu sztuki, w którym stanęła ona w Polsce na najwyższym poziomie.

Najmniej danych historycznych i rysunkowych jak również i w postaci autentycznych elementów posiadamy do skrzydła północnego. Podlegało ono wielokrotnym przeróbkom i przebudowom, i straciło za wyjątkiem formy zewnętrznej stylowy charakter epoki, w której powstało. Toteż szkic projektu daje jedynie luźną sugestię rozwiązania planu, pozostawiając ostateczną jego formę do czasu decyzji co do przeznaczenia i sposobu użytkowania przez dysponenta.

Jedyną zmianą formy zewnętrznej Zamku, a stąd i sylwety w stosunku do przedwojennego stanu jest inny sposób zwieńczenia Wieży



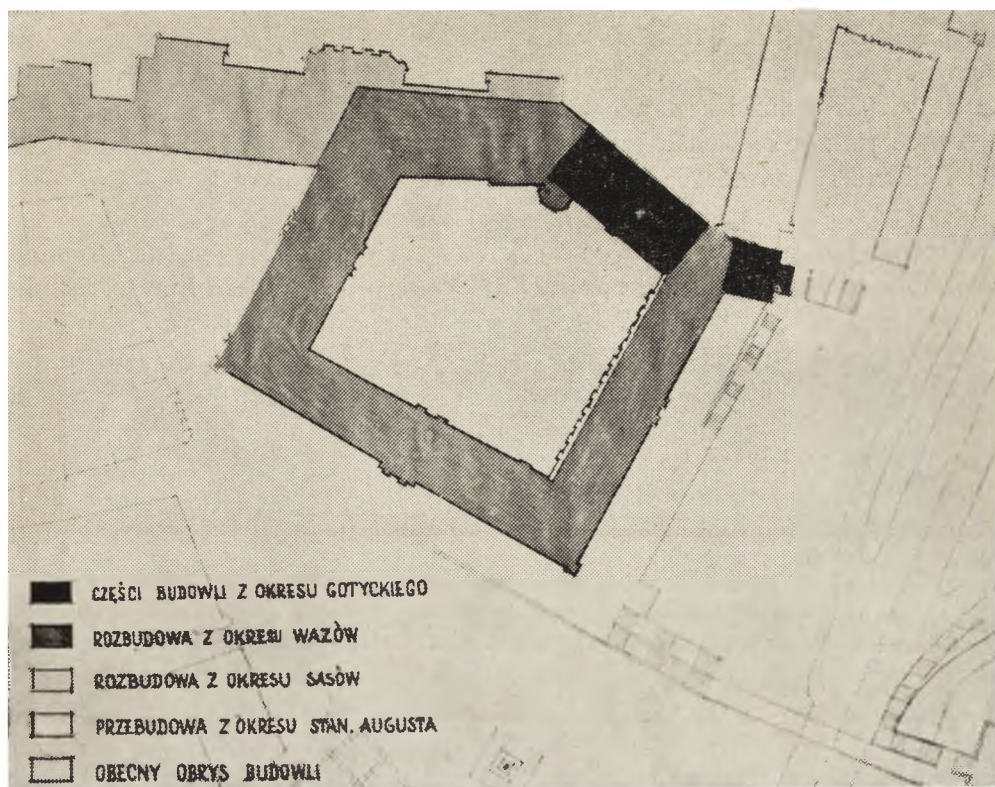
Ryc. 202. Zamek w Warszawie. Sytuacja z naniesieniem stanu robót konserwatorskich w dniu 1. X. 1949 r., oraz stanu przygotowania dokumentacji wykonanej przez CBP AB na zlecenie władz konserwatorskich. Projekt architektoniczny wykonał inż. arch. Jan Dąbrowski.



Ryc. 203. Zamek Warszawski. Widok skrzydła zachodniego, model w skali 1 : 100, wykonany na podstawie rysunków inwentaryzacyjnych przed r. 1939 i uzupełniony w częściach brakujących w pracowni Urzędu Konserwatorskiego na m. st. Warszawę.



Ryc. 204. Zamek Warszawski. Widok na skrzydło wschodnie i Wieżę Grodzką (od strony Wisły). Model w skali 1 : 100.



Ryc. 205. Plan Zamku Warszawskiego z oznaczeniem poszczególnych epok rozbudowy, opracowany w Urzędzie Konserwatorskim na m. st. Warszawę.

Grodzkiej, której znaczenie, po wykonaniu Trasy W—Z, wzrosło niepomiaralnie. Dawne zwieńczenie jej przy pomocy balustrady-attyki (bez helmu) nie przypominało wieży typu zamkowego. Zdecydowane wyodrębnienie jej z masy całej budowli stało się logiczną koniecznością, historycznie usprawiedliwioną. Ostatecznie zaakceptowana forma w postaci helmu barokowego była wynikiem wielostronnych studiów i badań, które idąc śladami zachowanej ikonografii prowadziły do zaprojektowania zwieńczenia barokowego, tym bardziej, że forma ta pozwalała na ściślejsze powiązanie wieży z charakterem elewacji i pozostałych wież Zamku.

Prace terenowe realizacyjne rozpoczęte w 1947 roku od postawienia Bramy Grodzkiej rozwinięte zostały na szerszą skalę dopiero w roku 1949. Główną przyczyną tego była konieczność wejścia w teren przy sporządzaniu projektu w skali 1 : 100, chociaż nie bez znaczenia był fakt budowy Trasy W—Z i potrzeba uporządkowania tej części Zamku, która bezpośrednio sąsiadowała z nowym rozwiązaniem stoku wzgórza, na którym znalazł się Zamek.

Dzięki zasadniczemu obniżeniu terenu, wynikającemu z potrzeb dojazdu do tunelu, Zamek zyskał imponującą monumentalną podstawę od

strony miasta, historycznie zgodną z pierwotną sytuacją, kiedy istniała od południa głęboka fosa obejmująca Zamek, której ślady w czasie obserwacji archeologicznych prowadzonych przez Urząd Konserwatorski zostały ujawnione i zanalizowane.

Prace porządkowe podjęte z wiosną 1949 roku miały zatem na celu odsłonięcie fundamentów szczególnie tej części Zamku, która była projektowana.

Poważnym utrudnieniem w tych robotach była leżąca na gruzach Zamku żelbetowa konstrukcja dachu. Dopiero po rozbiciu i wywiezieniu wielkich ciężarów można było przystąpić do oczyszczania terenu z gruzu. Prace te prowadzone były według z góry nakreślonego planu dającego pewność, że żaden ze znalezionych elementów wyposażenia nie będzie przypadkowo wywieziony. Dzięki temu udało się wybrać kolejno spod gruzów każdej części i każdej sali zamkowej wszystkie elementy tak kamienne jak i sztukateryjne, których wywózki zaniechali okupanci w czasie dewastacji wnętrz zamkowych.

Stale rosnąca ilość autentyków różnego rodzaju stworzyła potrzebę urządzenia lapidarium pod dachem dla mniejszych i bardziej kruchych fragmentów oraz wydzielenia na terenie dziedzińca zamkowego większej przestrzeni dla gromadzenia znalezionych części kamiennych.

Przyjęto zasadę, że segregacja i określanie znalezionych elementów odbywa się bezpośrednio po wydobyciu ich z gruzu. W chwili obecnej inwentarz znalezisk przekroczył cyfrę dwóch tysięcy i to na odcinku od Wieży Zegarowej do Wieży Grodzkiej. Pozostała jeszcze olbrzymia ilość nieznanych bliżej fragmentów pod gruzami skrzydeł Zamku od strony Wisły i od strony północnej.

Porządkowanie terenu z każdym dniem zbliża nas do najstarszej części Zamku, do części gotyckiej, znajdującej się między Wieżą Grodzką i Władysławowską. Już wstępne badania gruzowiska wykazały, że znaczna część piwnic gotyckich zachowała się w dobrym stanie i że miejscowe uszkodzenia sklepień dadzą się bez wielkich trudności naprawić.

W toku robót na Zamku i na Trasie W—Z, szczególnie przy zmianie konfiguracji terenu w sąsiedztwie południowej ściany, zaszła potrzeba wykonania wzmocnień dla Wieży Grodzkiej przez podbicie jej fundamentów na odcinku zewnętrznym, tzn. poza granicami murów zamkowych.

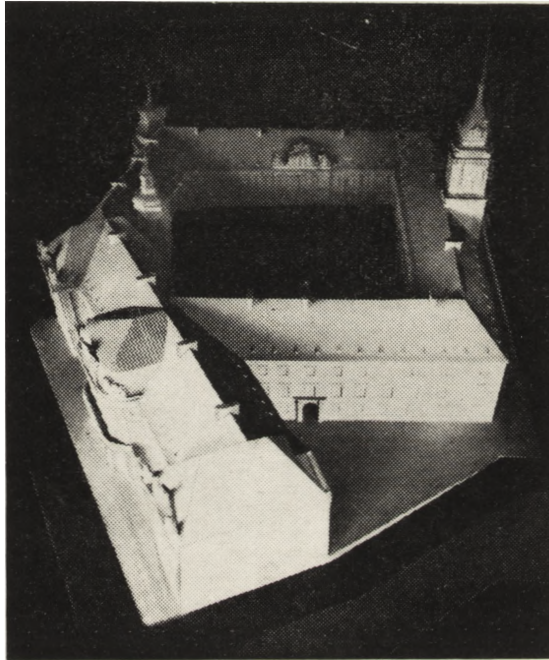
W pełnym toku wyżej wspomnianych prac zarówno projektodawczych jak i realizacyjno-przygotowawczych została zgłoszona do Sejmu przez Premiera R. P. uchwała przyjęta przez Plenum Sejmu dnia 2 lipca 1949 roku, postanawiająca odbudowę Zamku.

Bezmała czteroletnie przygotowania, poczynione przez Władze Konserwatorskie znalazły pełne potwierdzenie potrzeby odbudowy i kierunku po jakim powinna pójść odbudowa Zamku.

Czas przygotowań, chociaż zdawałoby się długi, nie został stracony,

gdyż zaawansowanie studiów, badań i prac technicznych stworzyło realną bazę dla dalszej pracy i terminowej realizacji.

Sam fakt wykonania projektu architektonicznego dla skrzydeł południowego i zachodniego dowiódł, że dzięki tak zaplanowanej kolejności prac i dzięki wykorzystaniu olbrzymiej wiedzy i doświadczenia fachowców można było wykonać projekt zgodny z intencją uchwały sejmowej i z postulatami Władz Konserwatorskich.



Ryc. 206. Model odbudowy Zamku Warszawskiego.

L'agrandissement se situe au XV^e s.; elle est mieux connue grâce à des vestiges importants, du côté de la Vistule, de ce qu'on appelait la „Grande Maison“. Mais on ne sait jusqu'où s'étendait la construction du côté de la place du château. On ne possède que très peu de renseignements sur la III^e étape du développement, sous le règne du dernier des Jagellons, au XVI^e s. La quatrième étape a eu lieu sous Sigismond III; l'architecte André Hegner Abrahamowicz ajouta, de 1597 à 1622, aux bâtiments déjà existants de style gothique, d'autres constructions qui formèrent une cour intérieure pentagonale. De forteresse moyenâgeuse, le château devint une résidence royale entourée de fortifications en terre du type de bastions. Il a conservé cet aspect jusqu'à nos jours; du temps des rois de la dynastie saxonne et sous le règne de Stanislas Auguste il acquit un style classique. Ce sont là les dernières étapes de la reconstruction du château, un des plus beaux palais royaux d'Europe, que l'on connaît très exactement grâce aux dessins et projets originaux et grâce aux archives. Par contre, si l'on veut obtenir des détails précis sur l'ancienne construction, il faut les chercher dans les décombres et dans la terre, car ce monument de la culture nationale a été miné pendant la guerre.

PROBLEMES DE LA RECONSTRUCTION DE LA PARTIE GOTHIQUE DU CHATEAU ET DE LA RESTAURATION DES INTERIEURS DU TEMPS DE LADISLAS IV

Ce qui a été le mieux conservé et le mieux étudié dans la partie gothique du château, est ce qu'on appelle la „Grande Maison“, du XV^e s. La façade est divisée en grandes niches ogivales bien profilées, elle est recouverte de polychromie Renaissance; elle fut mise à découvert avant la guerre et reconstruite jusqu'à la hauteur du deuxième étage. A l'intérieur, on a reconstruit l'enfilage des salles d'aspect Renaissance (piliers octogonaux, encadrements, etc.). Toute cette partie a été entièrement détruite: n'ont été sauvés du désastre que des fragments d'architecture décorative et une partie des caves. Cependant, la reconstruction est possible

grâce aux clichés d'inventaire. Il en est de même de la partie principale du château, c'est-à-dire des ailes édifiées par Sigismond III au début du XVII^e s. Les intérieurs les plus précieux de cette partie étaient la salle du sénat (au-dessus des salles souterraines gothiques) et le cabinet de marbre de Ladislas IV. Au XVIII^e s., la salle du sénat a été transportée dans l'aile occidentale, c-à-d. du côté de la place du château. Pour cette nouvelle salle, on s'est servi en grande partie des éléments de l'ancienne. C'est là que fut décidée la constitution progressiste du 5 mai 1791. Cette salle, détruite en 1861, sera fidèlement reconstruite d'après les plans conservés, de même, la salle de marbre dont on a heureusement pu sauver quelques fragments décoratifs et d'intérieur.

ETUDES ET TRAVAUX PRÉLIMINAIRES POUR LA RECONSTRUCTION DU CHATEAU DE VARSOVIE

En dépit du vandalisme des hitlériens, le château royal de Varsovie n'a point cessé d'exister dans la mémoire de la nation polonaise, par des centaines d'éléments arrachés par la ruse aux mains des barbares. Dès que Varsovie fut délivrée, on se mit à l'œuvre pour rechercher et compléter les matériaux nécessaires à l'histoire et la reconstruction du château. On a retrouvé des dessins, des documents, des éléments de décoration, des magasins contenant des vestiges de l'ameublement précieux des intérieurs, enfin de nombreux projets. En 1947, la Porte Grodzka a été reconstruite avec des éléments authentiques. On s'est alors aperçu qu'il était tout à fait possible d'opérer une reconstruction fidèle en appliquant les fragments authentiques. Il est vrai que l'intérieur des murs sera tout nouveau, mais il va être le squelette ou la base statique sur laquelle on placera les parties authentiques. L'état des caves et des fondements s'est avéré satisfaisant. Tout ceci a permis de décider, fait extrêmement important, la reconstruction du château: un plan des travaux préliminaires été établi en 1947 que l'on commença à réaliser le 1. I. 1948 et que l'on doit terminer le 31. XII. 1949. Le pro-

gramme était: de recueillir la bibliographie sur le château, le matériel iconographique, les clichés d'arpentage et les dessins; d'étudier l'histoire de la construction avec ses changements architectoniques; d'inventorier et de sérier les fragments de la décoration intérieure et extérieure conservés ou retrouvés; d'exécuter un projet à l'échelle de 1:250; d'étudier les silhouettes; de faire un modèle à l'échelle de 1:100; de déblayer le terrain envisagé dans le plan préliminaire pour la reconstruction; enfin, d'exécuter le projet des ailes méridionale et occidentale. On a constaté, au cours des travaux, que 50% des pierres pouvaient être employées à nouveau. La direction des travaux a été confiée à l'éminent connaisseur du château, l'ingénieur Jean Dąbrowski. Son projet prévoit la reproduction de la forme historique de la masse du château, ainsi que la reconstruction de toutes les époques de style qui y sont représentées, de sorte que le château sera représentatif et pourra servir de musée, d'autant plus que l'aile du côté de la Vistulle, de style baroque tardif, renferme les célèbres salles de Stanislas de style classique pour lesquelles on a retrouvé presque tous les éléments architectoniques des intérieurs. On prévoit, pour la tour Grodzka une toiture baroque au lieu de la toiture plate d'avant guerre; ceci à cause de la nouvelle artère W—Z sur laquelle donne cette partie de l'édifice. Le château y gagnera en aspect monumental au sud, ce qui sera conforme à la situation primitive historique, lorsqu'un profond fossé existait à cet endroit.

MATÉRIAUX POUR LA RECONSTRUCTION DU CHATEAU DE VARSOVIE

Les matériaux concernant le château de Varsovie ont été conservés en un nombre exceptionnel. Ils ont trait aux archives, à l'inventaire, à l'arpentage, aux dessins et photographies. Ce sont aussi des fragments d'architecture et de décoration qui permettent une reconstruction totale de ce monument tout en évitant les erreurs et les falsifications telles qui ont été commises en France et en Allemagne au cours de tout le XIX^e s.

dans les travaux de conservation et de reconstruction (Viollet-le-Duc, Bodo Ehardt).

La documentation historique doit se baser avant tout sur l'analyse détaillée des murs conservés afin de déterminer tous les changements ou transformations subis par le château et pour expliquer le développement de son plan et de sa masse. C'est ce que les fouilles permettront de faire. Il faudra confronter les résultats avec le riche matériel d'archives conservé aux Archives Centrales des Actes Anciens à Varsovie, (Comptes royaux, inspections, inventaires, collection de Popiel et archives de Jablonna), au Musée National de Cracovie et au Musée Czartoryski à Cracovie. Les Archives Nationales de Dresde renferment un riche matériel qui n'a point encore été convenablement exploité (actes et plus de 100 plans et projets de reconstruction du château par Pöppelman, Chiaveri, Knöflf et d'autres). Une autre source fort importante pour l'histoire du château, c'est la collection du Cabinet de Gravures de l'Université de Varsovie, dessins et projets exécutés à la demande de Stanislas Auguste Poniatowski ayant trait aux modifications essentielles qu'il désirait opérer. En outre, d'autres collections encore, plus petites, peuvent ici servir de source.

L'inventaire des mesures et photographique, fait avant la guerre et heureusement conservé, est d'une très grande importance pour la reconstruction. Cependant d'une valeur bien supérieure encore sont les ruines des murs, les fragments retrouvés de la décoration extérieure et intérieure, sous forme de pierre, de polychromie, de stucs et de menuiserie. Et, bien qu'on en pense, ce matériel est fort riche. Le mérite en revient aux équipes de sauvetage organisées par le Musée National de Varsovie qui ont travaillé avec un dévouement sans bornes et en des conditions extrêmement difficiles, peu avant que les Allemands aient fait sauter le château. Le Musée National de Varsovie a conservé des colonnes de stuc, des fragments de décoration de stuc et peinture, des bronzes et des boiseries. Tout cela s'est enrichi des nombreux fragments que les hitlériens ont pillés et transpor-