

Feliks Kanclerz

Ochrona zabytków budownictwa przemysłowego

Ochrona Zabytków 4/3-4 (14-15), 113-118

1951

Artykuł został zdigitalizowany i opracowany do udostępnienia w internecie przez Muzeum Historii Polski w ramach prac podejmowanych na rzecz zapewnienia otwartego, powszechnego i trwałego dostępu do polskiego dorobku naukowego i kulturalnego. Artykuł jest umieszczony w kolekcji cyfrowej bazhum.muzhp.pl, gromadzącej zawartość polskich czasopism humanistycznych i społecznych.

Tekst jest udostępniony do wykorzystania w ramach dozwolonego użytku.

OCHRONA ZABYTEKÓW

ROK IV.

NR 3-4 (14-15)



Ryc. 95. Brody — walcownia. Fragment przepustu na Kamiennej.
fol. Krygier

OCHRONA ZABYTEKÓW BUDOWNICTWA PRZEMYSŁOWEGO

FELIKS KANCLERZ

„Klucza do zbadania praw rządzących dziejami społeczeństwa należy doszukiwać się nie w głowach ludzi, nie w poglądach i ideach społeczeństwa, lecz w sposobie produkcji, jakim posługuje się społeczeństwo w rozpatrywanym okresie historycznym“¹. Dlatego też środki produkcji minionych wieków — od najprostszych narzędzi do skomplikowanych zakładów przemysłowych — stanowią dla nas cenne źródła do badania rozwoju społeczeństwa i z tych względów podlegają ochronie ustawodawstwa zabytkowego (Rozp. Prez. Rz. P. z dn. 6 III 1928 o opiece nad zabytkami Dz:

¹ J. Stalin, O materializmie dialektycznym i historycznym. Hist. WKP(b) s. 138.



Ryc. 96. Nietulisko — przepust na kanale wlotowym. W głębi ruiny walcowni.
fol Krygier

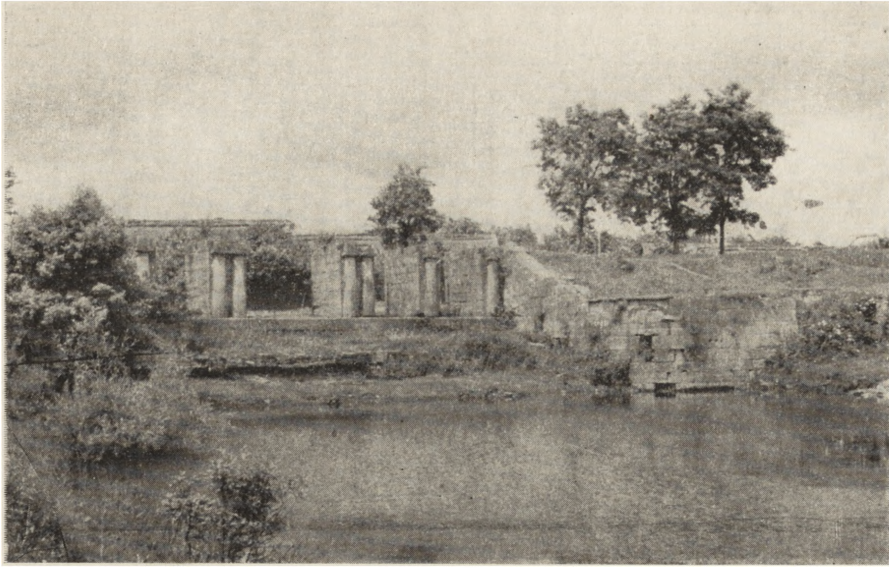
U. R. P. Nr 29 poz. 265, i Rozp. Prez. R. P. z dn. 29 XI 1930 o prawie górniczym Dz. U. R. P. Nr 85 poz. 654).

Takie zabytki kultury materialnej spotykamy w muzeach archeologicznych, etnograficznych i nielicznych technicznych, gdzie jako ekspozyty złożone są wśród przedmiotów innego rodzaju w gablocie lub hali w oderwaniu od zespołu wytwórczego, takiego jak warsztat rzemieślniczy czy zakład przemysłowy. Zabytek w takich warunkach ekspozycji jest mało przekonywujący, natomiast będzie nam więcej mówić o produkcji i o człowieku w nią wprzęgniętym, gdy go ukażemy w całym zespole faktów, które warunkowały jego istnienie. Szczególniej odnosi się to do zabytków środków produkcji związanych z obiektem nieruchomym — dziełem górniczym, czy budowlanym, czyli zabytków **budownictwa przemysłowego**.

Zabytkiem **budownictwa przemysłowego** jest bowiem budynek z urządzeniem mechanicznym do produkcji a także dzieło inżynierskie przetwarzające energię przyrody (np. wody, wiatru, zwierząt) w energię mechaniczną, wzniesione i urządzone w epoce minionej.

Do zabytków **budownictwa przemysłowego** zaliczyć należy przede wszystkim:

- 1) Kopalnie węgla, rud, soli itp.
- 2) Huty i kuźnice, fryszerki, młoty wodne



Ryc. 97. Nietulisko — walcownia. Przepust na Swiślinie.

fol. Krygier

- 3) Cegielnie z piecami polowymi włącznie
- 4) Terpentyniarnie i smolarnie
- 5) Tartaki
- 6) Papiernie
- 7) Folusze
- 8) Młyny
- 9) Piece wapienne
- 10) Kafłarnie i piece garncarskie
- 11) Huty szklane
- 12) Ludwisarnie i odlewnie
- 13) Tężnie solankowe

Znaczenie ochrony zabytków budownictwa przemysłowego dla społeczeństwa. Społeczeństwo polskie, pogłębiając świadomość współzależności procesów kulturalnych i gospodarczych, interesuje się istotą i warunkami produkcji przemysłowej w różnych epokach, a więc i zabytkami przemysłowymi.

Opracowania naukowe i popularyzacyjne procesów i metod produkcji oraz warunków ich przeprowadzania, nawet bogato ilustrowane rysunkami rekonstrukcji lub też poparte pokazem muzealnym elementów urządzeń mechanicznych, docierając do stosunkowo nielicznego grona fachowców i zainteresowanych, są dla szerokich rzesz społeczeństwa materiałem wychowawczo biernym.



Ryc. 98. Sielc — kanał wlotowy i hala fabryczna.

fol. Krygier

Natomiast zachowanie zabytku budownictwa przemysłowego zarówno z jego bezpośrednim jak i dalszym otoczeniem kształtującym specyficzny charakter krajobrazu, wraz z możliwie pełnym wyposażeniem mechanicznym i zdolnością działania a nawet produkcji pokazowej, z objaśnieniem zasad produkcji żywym słowem lub napisem — stanowić będzie nie tylko mocno oddziaływający czynnik wykształcenia kadr technicznych, lecz także dla przeciętnego obywatela będzie czynnikiem wzbogacającym jego wiedzę o człowieku i dziełach jego rąk, oraz o narastaniu postępu technicznego.

Oczywista, iż uzupełnieniem zachowanych obiektów dawnego przemysłu powinny być muzea przemysłowe zarówno dla wypełnienia nieuniknionych luk w łańcuchu rozwojowym, jak i przedstawienia jego wcześniejszych ogniw.

Najistotniejszym walorem zachowanego obiektu budownictwa przemysłowego powinna być jego demonstratywność pracy i produkcji.

Zachowanie zabytków budownictwa przemysłowego z czasów poprzedzających wprowadzenie nowych, potężnych źródeł energii jakimi są spalin, para wodna i elektryczność, pozwoli społeczeństwu zapoznawać się z wielkim rozwojem nauk technicznych oraz walką człowieka z przyrodą o wykorzystanie jej ukrytych zasobów energii do celów gospodarczych. Może stać się szkołą pomysłów racjonalizatorskich.

Do połowy XIX w. niezmiennosc tradycjonalna urzadzzen mechanicznych w produkcji przemyslowej uwarunkowana slabym postepem technicznym i tanością robocizny pozwolila na przetrwanie wielu zabytkow w Polsce. W drugiej polowie wieku XIX, w okresie rozwoju kapitalizmu i przyspieszonego rozwoju techniki, zniszczono lub zaniedbano jako nieopłacalna większość dzieł budownictwa przemysłowo-rzemieślniczego dawnych epok. Wulgarny utylitaryzm ówczesny i pogarda dla pracy fizycznej zaslonily wartosci dydaktyczne zabytkow budownictwa przemysłowego i nie sprzyjaly badaniom nad rozwojem kultury materialnej.

Zakres i sposoby ochrony. Ochrona zabytkow budownictwa przemysłowego w Polsce wymaga ich ewidencji i inwentaryzacji. Ochroną nalezy otoczyć nie tylko same obiekty, lecz także i ich najblizsze otoczenie, warunkujace niegdys powstanie i funkcjonowanie obiektu. Będzie to las dla traka wodnego, wzgórze dla wiatraka, potok lub stawy dla urzadzzen napędzanych energią wodną itd.

Ochrona powinna polegać na pełnym zabezpieczeniu lub odbudowie całego obiektu łącznie z doprowadzeniem otoczenia do stanu wymaganego przy normalnej czynności produkcyjnej danego obiektu. Przeprowadzenie odbudowy i uzupełnienie winno opierać się na historycznym zbadaniu obiektu. Sam obiekt zabytkowy nalezy wiązac z pokazem muzealnym bądź



Ryc. 99. Sielpia — wnetrze hali.

fol. Ostrowski

w tym samym budynku lub obok — dla rozszerzenia zakresu niezbędnych przy zwiedzaniu wiadomości o jego historii, o człowieku i pracy, o produkcji oraz wytworach i dla porównania z innymi zakładami tego typu.

Dla utrzymania przy życiu i dla uspołecznienia zabytku budownictwa przemysłowego konieczny jest fundusz na pokazową produkcję, przy czym można ją związać z praktycznym szkoleniem nowych kadr technicznych w danym zawodzie, dla zapoznania z dawnymi metodami celem porównania i wyciągania odpowiednich wniosków. Dlatego też tylko przez współdziałanie zainteresowanych ministerstw przemysłowych z władzami konserwatorskimi można osiągnąć zamierzony cel.



Ryc. 100. Krasocin. Wiatrak typu holenderskiego z końca XVIII w.
fol. Gisges