

Juliusz Ross

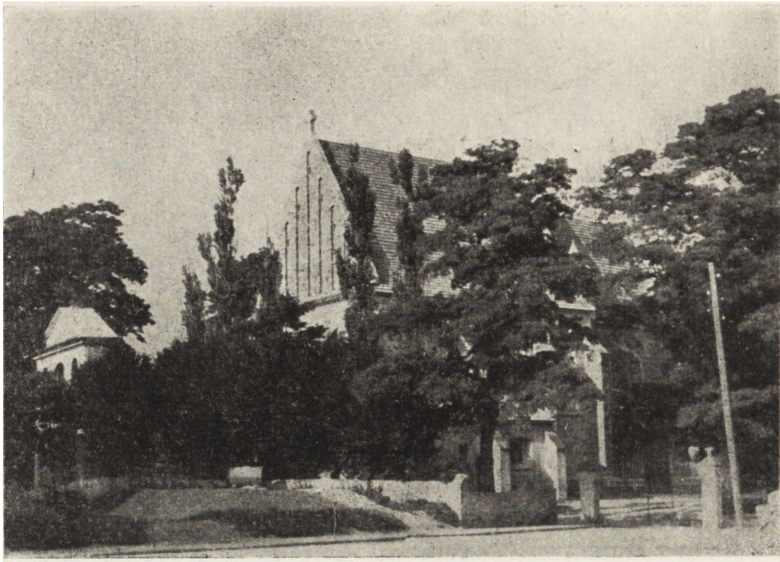
Odbudowa gotyckiego kościoła w Jaśle

Ochrona Zabytków 4/3-4 (14-15), 150-162

1951

Artykuł został zdigitalizowany i opracowany do udostępnienia w internecie przez Muzeum Historii Polski w ramach prac podejmowanych na rzecz zapewnienia otwartego, powszechnego i trwałego dostępu do polskiego dorobku naukowego i kulturalnego. Artykuł jest umieszczony w kolekcji cyfrowej bazhum.muzhp.pl, gromadzącej zawartość polskich czasopism humanistycznych i społecznych.

Tekst jest udostępniony do wykorzystania w ramach dozwolonego użytku.



Ryc. 121. Jasło — kościół parafialny. Widok ogólny.

fol. Kanclerz

ODBUDOWA GOTYCKIEGO KOŚCIOŁA W JAŚLE

JULIUSZ ROSS

W jesieni 1944 roku, podczas totalnego niszczenia przez cofające się ze wschodu oddziały hitlerowców jednego z najpiękniejszych miast małopolskich Jasła, padł również pastwą płomieni jedyny w tymże mieście gotycki zabytek architektoniczny, tamtejszy kościół parafialny. Spłonęły wówczas doszczętnie dachy łącznie z wyposażeniem kościoła, zawaliły się sklepienia, zostały poważnie nadwątłone i zarysowane mury magistralne świątyni (ryc. 125). Po tym pożarze wnętrze było pokryte warstwą rumowiska i szczątków kamiennych. Zniszczenie, chociaż dotkliwe, nie uniemożliwiło jednak podjęcia rekonstrukcji i przywrócenia kościołowi jego pierwotnego wyglądu¹.

¹ Tygodnik Ilustrowany 1879, Jasło i jego okolice.

Słownik Geograficzny, t. III, str. 488, Jasło.

Wł. Łuszczkiewicz, Sprawozdanie z wycieczki naukowej odbytej w lecie 1891 roku. Sprawozd. Kom. do Bad. Hist. Szt. P. A. U. t. V, Kraków 1896 str. 183—184.
Ks. Władysław Sarna, Opis powiatu jasielskiego, 1908.

Juliusz Ross, Zniszczenia wojenne i ochrona zabytków w rejonie Beskidu Niskiego, „Ziemia“ XXXIX 1948 nr 1, s. 10.

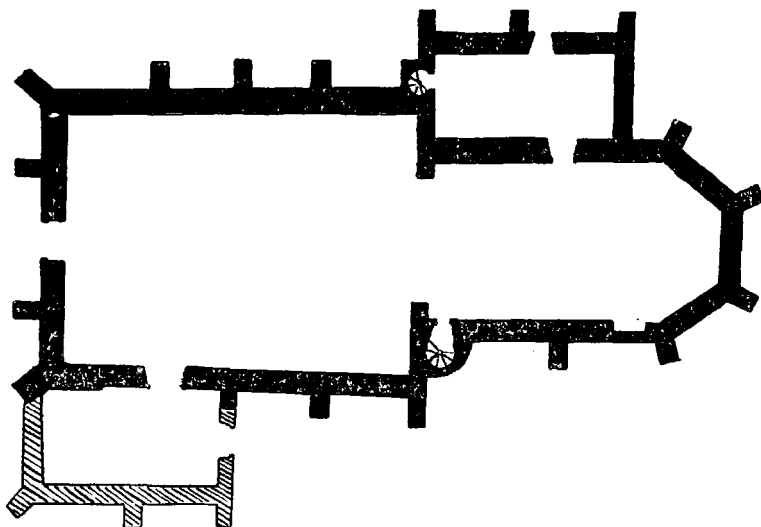
A. Szyszko-Bohusz, Ekspertyza w sprawie stanu i możliwości odbudowy i rozbudowy jako zabytku architektury kościoła paraf. w Jasle, Kraków, 30 czerwca 1947. (rękopis).



Ryc. 122. Jasio --- kościół w czasie robót rekonstrukcyjnych. Stan z r. 1949.
fot. Ross

Rekonstrukcja kościoła zabytkowego w okresie powojennym postępowała dość wolno. Dziś po upływie siedmiu lat kościół dźwignięty z ruiny jest już odbudowany. Prace konserwatorskie i związane z nimi badania, które dały w wyniku szereg ciekawych odkryć w zakresie pierwotnej struktury świątyni, zasługują na to, by wspomnieć pokrótce o ich przebiegu.

Na wstępie kilka uwag historycznych. Data wzniesienia obecnego kościoła jasielskiego nie jest ściśle ustalona. Według Długosza (*Liber Beneficiorum*) został on zbudowany w r. 1446 przez scholastyka sandomierskiego Stanisława Cielątko i brata jego Mikołaja — ówczesnego proboszcza. Natomiast Łuszczkiewicz i Sarna w swoich opisach kościoła przytaczając datę 1479, wyrytą na tarczy, która do czasu ostatniego pożaru umieszczona była w prezbiterium nad głównym ołtarzem (ryc. 132), — przyjmują ją za rok, w którym kościół został wzniesiony. W trakcie prac około zabezpieczania resztek kamieniarki odnaleziono szczątki tarczy z wyrytą datą 1479. Rozbieżność owych dat możnaby tłumaczyć spalaniem miasta w r. 1474 przez wojska węgierskie Macieja Korwina, podczas którego nowowznoszony kościół uległ zapewne zniszczeniu. Data 1479 wskazywałaby na jego odbudowę lub wzniesienie na nowo od fundamentów. Do wzniesienia kościoła musiało się wydatnie przyczynić ówczesne mieszczaństwo i szlachta okoliczna, których herby widniały na żebrach sklepienia prezbiterium. Z tych czasów pochodzą mury prezbiterium, zakrystii i nawy. Według inwentarza z r. 1792 do kościoła były dobudowane dwie kaplice: św. Anny i N.M.P.



Ryc. 123. Jasło — kościół parafialny. Rzut przyziemia. Skala ok. 1 : 400, według pomiaru inż. L. Dąbrowskiego.

W r. 1883 poddano kościół restauracji. Dano wówczas nowe wiązanie dachowe, całą budowlę pokryto blachą cynkową, odnowiono fasadę frontową oraz zasklepiono babiniec i skarbiec. W tym stanie przetrwał kościół do czasów ostatniej wojny.

Kościół jasielski (ryc. 121), usytuowany w centrum miasta, w otoczeniu starych drzew, jest zgodnie z regułą średniowieczną orientowany (prezbiterium zwrócone na wschód). Zbudowany z kamienia, był z wyjątkiem prezbiterium do czasu ostatniego zniszczenia potynkowany, co w znacznej mierze zmieniło jego pierwotny wygląd. Pod względem stylowym cała niemal budowla, chociaż ulegała różnym katastrofom i przeróbkom, tkwi wyraźnie w gotyku. Jeśli wyróżnia się wśród kościołów gotyckich z tego okresu, to pozytywnie: przez wyłączone zastosowanie do budowy materiału kamiennego (piaskowiec, kamień rzeczny łamany i wierzchnica skalna), w przeciwieństwie do formowanej cegły — będącej materiałem szablonowym na północy kraju. Profilowane bloki odrzwi, laski okienne, nakrywy cokołu, żebra, wsporniki i zworniki sklepienne oraz obramienia łuku tęczy wykonane są z piaskowca. Tzw. wysklepki w prezbiterium wykonane były z cegły o wymiarach: 7,5 cm × 18 cm × 28 cm.

W planie (ryc. 123) kościół składa się z prostokątnego prezbiterium, zakończonego połową ośmioboku, szerszej i dłuższej nawy oraz przylegającej do północnej ściany prezbiterium zakrystii z tego samego czasu, co kościół. Nadto w fasadzie południowej, na narożniku między nawą główną



Ryc. 124. Jasło — kościół par. Wieżyczka między prezbiterium a nawą południową.

fol. Witowski

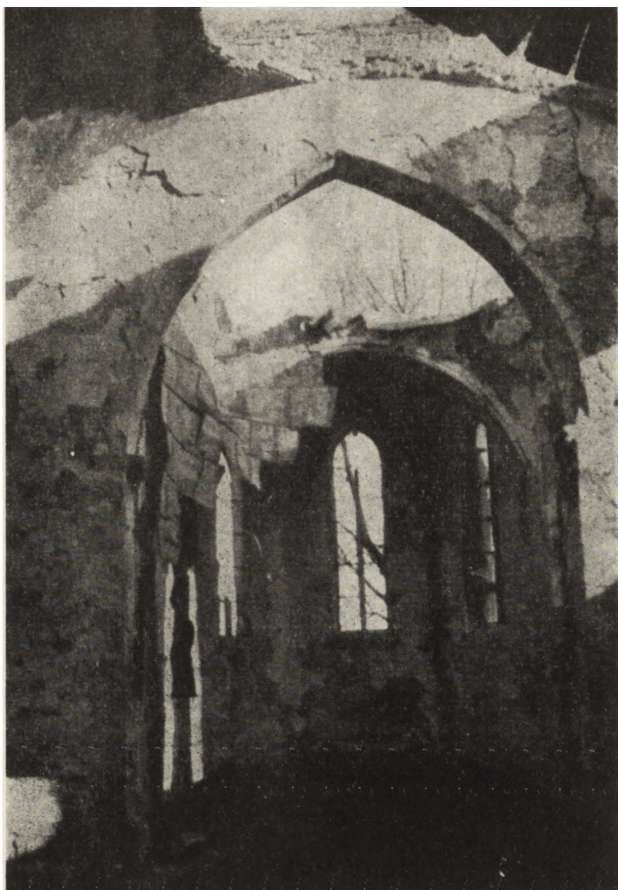
a prezbiterium znajduje się dobudowana mała klatka schodowa, zwieńczona okrągłą wieżyczką (ryc. 124). Całość opiętą szkarpami, tworzącymi podział pionowy, obiega dookoła profilowany, gotycki gzyms kapnikowy z piaskowca na wysokości dołu okien prezbiterium i nawy. Jednostronne kapniki widnieją także od zewnątrz na szkarpach pod ich obdasznicami oraz w połowie wysokości pomiędzy nimi, a wspomnianym już gzymsem kapnikowym. W ścianie południowej nawy od zewnątrz zachował się pod tynkiem bogato profilowany portal gotycki, który mógł służyć jako wejście boczne, lub obramiał wnękę przeznaczoną na jakąś rzeźbę. W prezbiterium znajdują się okna ostrołukowe z zachowanymi laskami piaskow-

cowymi o skromnym profilu gotyckim. Okna nawy (ryc. 122) zachowały kształt wysmukły, ostrołukowy — mimo zmniejszenia ich prześwitów i zasklepienia łukiem segmentowym w okresie przebudów (dziś przywrócono kształt gotycki). Mury nawy i prezbiterium wieńczył zapewne gzyms kapnikowy podobny do podokiennego, w XIX w. lub później zamieniony na renesansową płytę gzymsową (ryc. 122).

Wejście główne od zachodu posiada ostrołukowe odrzwia gotyckie z piaskowca (ryc. 133). Węgary gładkie u dołu, wyżej ścięte w piramidki — przechodzą następnie w wałki i rowki o bogatym profilu. Spalone drzwi posiadały okucia wykonane w żelazie. Szczyt frontowy fasady zachodniej ulegać musiał w ciągu wieków zmianom, o czym świadczy mieszany jego wątek (ceglano-kamienny). W trakcie obecnej odbudowy skomponowano go na nowo, podnosząc do wysokości czternastu metrów (ryc. 121). Lico frontowe szczytu całego z kamienia tworzy dziewięć ostrołukowych blend. Od tyłu szczyt został wzmocniony cegłą dziurawką. Skonstruowano także na nowo mur ogniowy z dużym prześwitem nad tęczą.

Podobnie jak murów szczytowych, tak też i proporcje dachów kościoła ulegać musiały w ciągu wieków pewnym zmianom. Dowiadujemy się o tym z opisu ks. Sarny, który mówi: „na murze ściany szczytowej są ślady innego pochylenia dachu, a więc i innej, niż dzisiaj wysokości ściany szczytowej“. W czasie ostatniej rekonstrukcji kościół pokryto dachem, bardziej smukłym (3,5 m) niż poprzedni z blachy, który istniał do chwili zniszczenia w czasie wojny, — stosując to samo pochylenie w nawie, co w prezbiterium. Obecny, wysoki i spadzisty dach podkreśla strzeliwość konstrukcji. Materiałem do pokrycia była dachówka esówka czerwono wypalana (z Gorlic). Dach wielospadowy nad prezbiterium ukończono w jesieni 1947 roku, zaś nad nawą — dwuspadowy, w dwa lata później (1949). Odbicie tynków na zewnątrz nawy odsłoniło i pozwoliło zrekonstruować dawny portal w ścianie południowej oraz pierwotny kształt i ostrołukowe zakończenie okien gotyckich.

Prezbiterium kościoła jasielskiego było zasklepione trzema prostokątnymi polami sklepienia krzyżowego z żebrami (ryc. 134). Przeszło przy tęczy było nieco węższe od pozostałych. Nad absydą żebra zbiegały się w zworniku. Fragmenty żeber prezbiterium mają profil o dwu żłobkach z każdej strony, co nadawało im dużo lekkości. Na zwornikach oraz w promieniu jednego metra od nich na żebrach umieszczone były tarcze (ryc. 126—132) z wyrytymi herbami. Nad wielkim ołtarzem widniała na środku tarcza z symbolem Chrystusa (litery gotyckie I. H. S.), po bokach tarcze z herbem Ciołek i datą 1479. Na zworniku środkowym pierwszego przesła widniał orzeł polski. Obok herby: Pilawa, Strzemię, Szreniawa oraz znak kamieniarski (długie ramię dolne zagięte u dołu w krótki hak, w krzyżu biegła jedna belka równej z ramionami długości od ręki prawej ku lewej, ra-



Ryc. 125. Jasło — kościół par. wewnątrz prezbiterium w r. 1945.
Ze zb. B. I. Z.

mię dolne ponad hakiem przesywało poziome niższe ramię zagięte ku dołowi w stronę prawą). Na zworniku następnego przęsła umieszczony był herb Odrowąż, obok Jelita, Jastrzębiec i dwukrotnie znów Odrowąż. W ostatnim, węższym przęsle, na zworniku widniały: Półkoźic, Gryf, Topór i Trąba — obok zaś te same herby na każdej z czterech tarcz z osobna. Na południowej ścianie prezbiterium, w dekoracji wsporników znajdowały się herby podobnie, jak i w tarczach zworników dawnego sklepienia. W czasie rekonstrukcji prezbiterium pokryto prowizorycznym drewnianym sklepieniem lunetowym, osadzonym o półtora metra niżej od poprzedniego. Pierwotną konstrukcję sklepienia prezbiterium wskazują ślady osadzenia żeber, znajdujące się obecnie powyżej prowizorycznego sklepienia na strychu.

W ścianie południowej prezbiterium znajdują się ciekawe odrzwia gotyckie z XV w. (ryc. 140). Prowadzą do wieżyczki schodowej. Węgary gładkie, z lewej u dołu ścięte na śmigę, po prawej w piramidkę, wyżej o po-



Ryc. 126. Zwornik kamienny z monogramem
fot. Dąbrowski



Ryc. 127. Zwornik kamienny z tarczą
fot. Dąbrowski



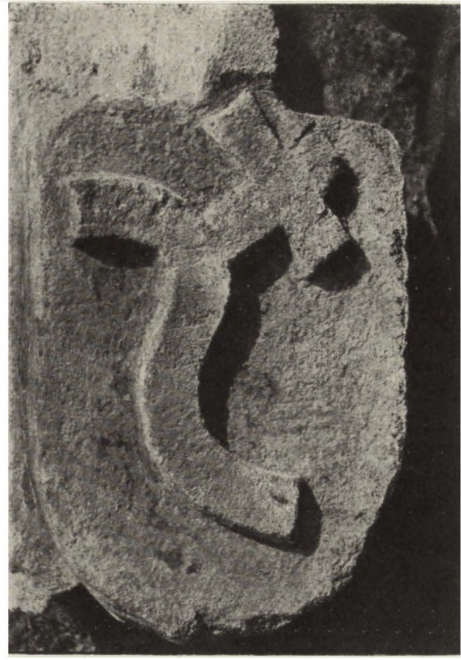
Ryc. 128. Zwornik kamienny z tarczą.
fot. Dąbrowski



Ryc. 129. Zwornik kamienny z tarczą.
fot. Dąbrowski



Ryc. 130. Zwornik kamienny z tarczą.
(gmerk).
fot. Dąbrowski



Ryc. 131. Zwornik kamienny z tarczą.
fot. Dąbrowski



Ryc. 132. Zwornik kamienny z datą 1479 na tarczy.
fot. Dąbrowski



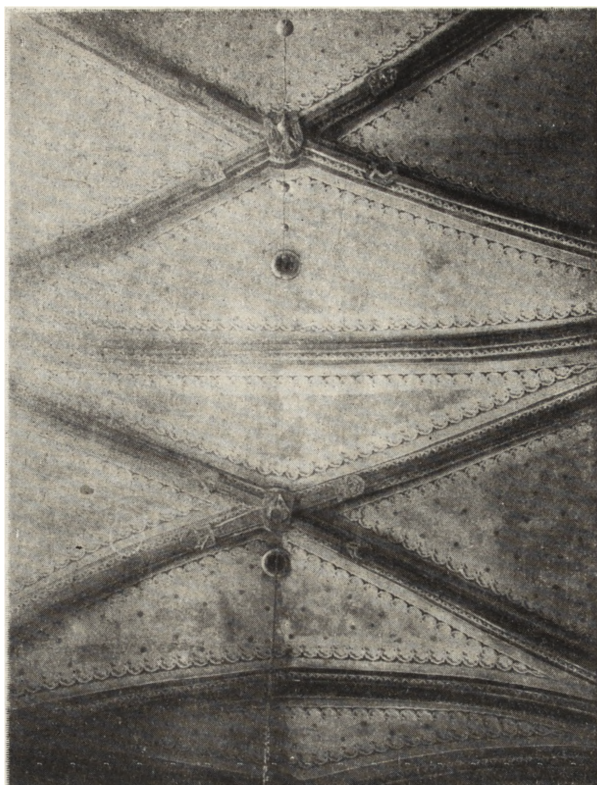
Ryc. 133. Jasło — kościół par., portal główny.

fol. Ross

dwójnej fazie z uskokiem dźwigają uskokowe nadproże z wyrytym minuskułą napisem gotyckim: „maria“. (Podobne, bogatsze odrzwia gotyckie z napisem „Jesus Christus Maria“ i datą „1487“ znajdują się w Tumie pod Łęczycą). Nadto w prezbiterium zachowała się przy ołtarzu gł., po tej samej stronie, co wzmiankowany portal, niewielka wnęka z ławą (ławka kolatorska), obecnie prowizorycznie zamurowana. We wnęce odkryto resztki dawnej polichromii renesansowej (zapewne z czasu polichromowania całego wnętrza w XVI w.). W tle scena przedstawiająca ukrzyżowanie, na glicach i na podniebiu sklepienia wnęki renesansowy motyw roślinny (ryc. 138).

Nawę od prezbiterium oddziela ostry łuk tęczy (ryc. 125). W arkadzie tęczy pozostały dwa dawne zacheuski malowane farbą czerwoną (ryc. 137). U podstawy łuku tęczowego znajdują się fragmenty profilowanych po gotyku laskowań.

Według przypuszczeń A. Szyszko-Bohusza nawa była pierwotnie podzielona dwoma szeregami słupków drewnianych na trzy nawy. Słupki te mo-



Ryc. 134. Jasło — kościół par., fragment sklepienia
prezbiterium. Stan w 1907 r.
Ze zb. B. I. Z.

gły dźwigać poziome tramy równoległe do osi podłużnej, na nich zaś spoczywał strop na belkach profilowanych poprzecznych. Przypory wewnętrzne w nawie oraz wspierające się na nich ceglane sklepienie żagłowe na szerokich, również ceglanych gurtach oraz chór muzyczny, który istniał do chwili ostatniego zniszczenia, pochodziły z początków XIX w. W pierwotnym kościele prawdopodobnie chóru nad wejściem nie było. Mógł istnieć natomiast mały chórek (rodzaj balkoniku lub wykuszu) na ścianie północnej, po którym pozostały kamienne odrzwia gotyckie oraz zamurowany bieg schodów w murze nawy, mającym tu grubość 1,4 m, które wiodły na dół, na poziom posadzki kościelnej¹. W trakcie rekonstrukcji wyburzono

¹ Inż. arch. L. Dąbrowski, autor projektu odbudowy oraz inż. arch. J. Witkiewicz przypuszczają możliwość istnienia kiedyś podziału na dwie nawy (analogicznie do innych kamiennych kościołów gotyckich np. w Stopnicy), jednak poszukiwania resztek po filarach na środku nawy nie dały rezultatu. Schodki w murze ich zdaniem wiodły do skarbczyka istniejącego nad zakrystią, a nie do refektarza, którego śladów nie ma (Przyp. red.).



Ryc. 135. Kropielnica kamienna
w kruchcie

fol. Dąbrowski



Ryc. 136. Wejście z nawy głównej do
kruchty.

fol. Dąbrowski

resztki chóru muzycznego (z XIX w.) i bezstylowego sklepienia nawy, które swym parciem niepotrzebnie obciążało mury magistralne kościoła. Usunięto też ceglane przypory wewnętrzne w nawie, na których wspierało się owo sklepienie. W nawie, po lewej stronie od tęczy zachował się fragment dawnej, w późniejszych czasach przemalowanej polichromii (ryc. 139). Przedstawia Stwórcę w otoczeniu aniołów. W prawym glifie wnętrza głównego wejścia pozostał kwadratowy, głęboki otwór po zaworze belkowej, zaś w lewym glifie otwór tej samej formy (16 cm × 16 cm) tylko nieco płytszy do zasuwania belki. Przejście z nawy do kruchty południowej zwieńczone było arkadą ostrołukową, wykonaną również z ciosów piaskowca (ryc. 136).

Zakrystia z tego czasu, co reszta kościoła, zasklepiona kolebką w ostry łuk posiada skromne gotyckie obramienie drzwiowe w murze północnym. Nawa w czasie rekonstrukcji otrzymała strop kasetonowy wykonany według projektu inż. arch. L. Dąbrowskiego. Jest on również projektodawcą chóru muzycznego, wykonanego w drzewie.

Dobry na ogół stan zachowania zabytku pozwolił zrekonstruować w znacznym stopniu jego pierwotny wygląd.



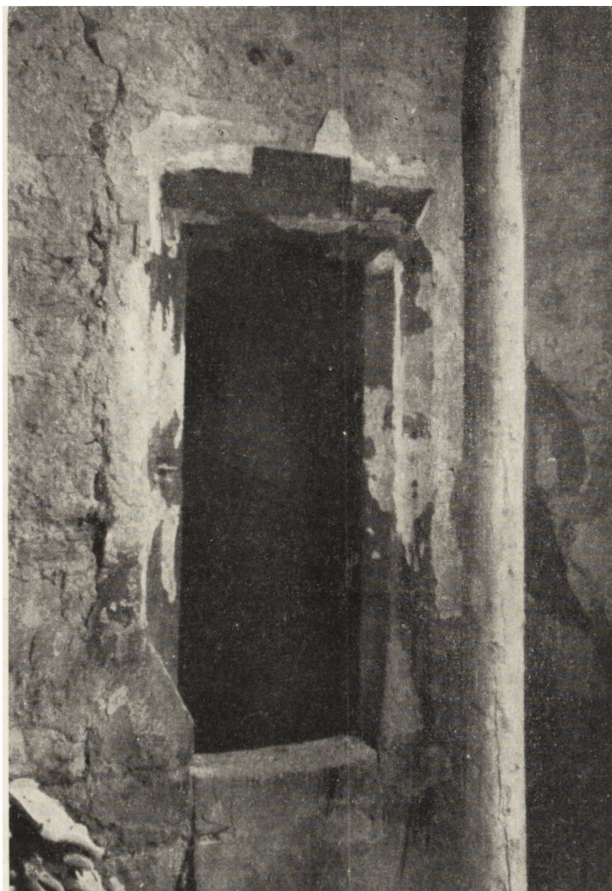
Ryc. 137. Filar łuku tęczowego z malowanym zacheuszkiem.
fol. Dąbrowski



Ryc. 138. Obraz na tynku po prawej stronie ołtarza.
fol. Dąbrowski



Ryc. 139. Freski na ścianie łuku tęczowego.
fol. Dąbrowski



Ryc. 140. Odrzwia gotyckie w prezbiterium do wie-
życzki schodowej.

fol. Dąbrowski

Nie można też pominąć milczeniem sprzętów liturgicznych, posiadających wartość zabytkową. Do nich należy przede wszystkim kropielnica z piaskowca, archaicznego kształtu, wys. ok. 93 cm., która była ustawiona w nawie na lewo od głównego wejścia (ryc. 135). Druga, podobna, z kruchty — uległa rozbiciu. Z wyposażenia wnętrza pozostały również fragmenty chrzcielnicy z czarnego marmuru o okrągłej stopie i nodusie z wczesno-barokową czaszą, która była dawniej umieszczona po prawej stronie przy tęczycy. Natomiast o ołtarzowym obrazie św. Trójcy „w którym znać pensel dzielnego artysty“ — (wspomniany w Tygodniku Ilustrowanym z r. 1879, I str. 121) nic nie wiadomo.