

---

# Woj. poznańskie

---

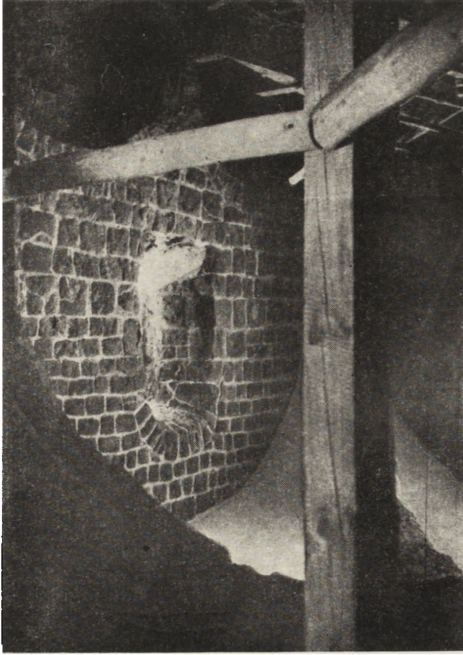
Ochrona Zabytków 4/3-4 (14-15), 208-212

---

1951

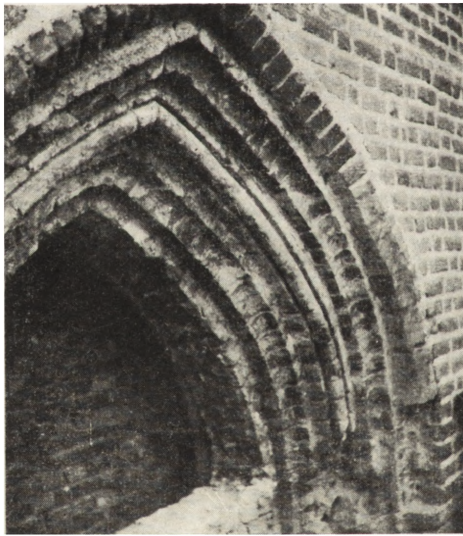
Artykuł został zdigitalizowany i opracowany do udostępnienia w internecie przez **Muzeum Historii Polski** w ramach prac podejmowanych na rzecz zapewnienia otwartego, powszechnego i trwałego dostępu do polskiego dorobku naukowego i kulturalnego. Artykuł jest umieszczony w kolekcji cyfrowej [bazhum.muzhp.pl](http://bazhum.muzhp.pl), gromadzącej zawartość polskich czasopism humanistycznych i społecznych.

Tekst jest udostępniony do wykorzystania w ramach dozwolonego użytku.



Ryc. 179. Strzelno — rotunda św. Prokopa z XII w. Fragment prezbiterium. Stan z r. 1951.

*Ze zb. U. K. Pozn.*



Ryc. 180. Słupca, pow. koniński — kośc. św. Wawrzyńca. Odstonięte okno gotyckie. Stan z r. 1950.

*Ze zb. U. K. Pozn.*

wych. W toku odbudowy podparto zagrożone sklepienia parteru, wymurowano na nowo zwaloną ścianę zachodnią z przyporami i wyreperowano wszystkie ściany kapitalne wewnętrzne łącznie z wzmocnieniem fundamentów. Całość nakryto dachem drewnianym.

Wieża strażnicza w Złotorzy, stojąca przy załuszu, dawna wieża kościoła ewangelickiego wzniesiona była w XVIII w. przy rozbudowie dawnego kościoła parafialnego ufundowanego w latach 1208—1212 przez św. Jadwigę, żonę Henryka Brodatego, księcia wrocławskiego. Helm wieży został poważnie uszkodzony podczas działań wojennych. Prace konserwatorskie objęły wymianę i uzupełnienie zniszczonych i zmurzających części konstrukcji drewnianej oraz przełożenie pokrycia.

Zerniki, kościół z XIII w. charakterystyczny dla Dolnego Śląska jednonawowy z wieżą kwadratową z frontu na osi. Zniszczone zostały dachy oraz strop drewniany nad nawą i poważnie uszkodzone mury i sklepienie prezbiterium. Podczas prac remontowych odkryto na polach sklepienia prezbiterium pod nowym tynkiem późnorenansową polichromię, ponadto stwierdzono, że częściowo zachowany strop drewniany nawy ma polichromię patronową typu renesansowego. W toku prac konserwatorskich naprawiono uszkodzenia murów i sklepień, ułożono nowe stropy Kleina nad nawą oraz wykonano nowe dachy nad kościołem i wieżą.

Podobną dekorację malarską odkryto również na północnej ścianie wnętrza prezbiterialnego kościoła w Łomnicy Górnej a także i w północnej nawie kościoła św. Wojciecha we Wrocławiu.

Jako zadanie konserwatorskie na najbliższą przyszłość przygotowuje się sprawę aktywizacji zabytkowych budowli podworskich, które są jeszcze pozabawione użytkowników — opiekunów i wobec tego nie spełniają swej roli społecznej, albo są niewłaściwie użytkowane i niszczonej.

*F. K. H. C.*

## WOJ. POZNANSKIE

Przystępując do przeglądu prac konserwatorskich wykonanych w r. 1951 na terenie województwa należy rozpocząć od Poznania, który najbardziej ucierpiał w czasie działań wojennych. Dzieło odbudowy trwa jeszcze, zwłaszcza, że dotkliwe zniszczenia dały okazję do przeprowadzenia zupełnie zasadniczej rewizji dotychczasowej zabudowy staro-

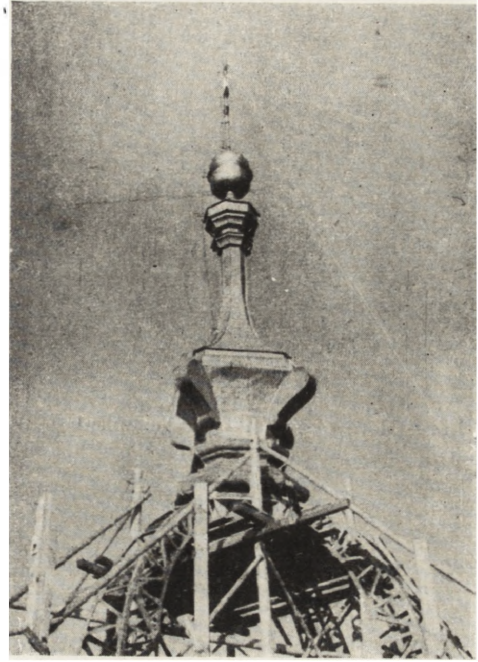
miejskiej, dając przede wszystkim możliwość oczyszczenia jej z przybudówek, zniekształceń i oszpeceń narosłych w okresie upadku miasta i w epoce gospodarki kapitalistycznej. Jednocześnie zniszczenia ujawniły nieznaną dotąd fragmenty, detale, a nawet zasadnicze akcenty rozplanowania urbanistycznego. Do najważniejszych — poza katedrą należą odkrycia pozwalające ustalić pierwotny wygląd wewnętrznej zabudowy Starego Rynku. Wymienić tu należy w pierwszym rzędzie odkrycie 11 kolumniek wczesno-renesansowych podcieni domków budniczych, (ryc. 187) oraz wyraźnych śladów podcienia sukienic, wreszcie usytuowanie nieistniejącego arsenału.

W chwili obecnej realizuje się konsekwentnie ustalony już w zasadniczych liniach program ukształtowania zespołu staromiejskiego. Równoległe z ustaleniem wytycznych architektonicznych skryształizował się w głównych zarysach program użytkowy, w myśl którego Stary Rynek stanie się centrum życia artystycznego i kulturalnego

Zgodnie z tymi założeniami w roku bieżącym odbudowano w stanie surowym tzw. Czerwoną Kamienicę (St. Rynek nr 37) o ciekawej, dobrze zachowanej klasycystycznej fasadzie, z przeznaczeniem na bursę dla młodzieży szkół artystycznych. Kończy się również odbudowę Pałacu Garczyńskich (St. Rynek nr 67), z rekonstruowanym obecnie bogatym szczytem barokowym, oraz kamienicę przy St. Rynku nr 45. Tę ostatnią odbudowuje Muzeum Narodowe z przeznaczeniem na dział instrumentów muzycznych. Użytkowanie tego obiektu na cele muzealne tym bardziej jest wskazane, że wnętrze kamienicy o zachowanym pierwotnym rozplanowaniu z wnękami gotyckimi udostępnione będzie w ten sposób dla zwiedzających.

Również na cele muzealne przeznaczają się — znajdujący się w trakcie odbudowy — Ratusz poznański. Z prac konserwatorskich prowadzonych w latach ostatnich wymienić należy rekonstrukcję dachów wklęsłych, oraz przywrócenie attyce jej pierwotnego wyglądu przez zamurowanie otworów okiennych wybitych w czasie niewłaściwej restauracji w latach 1911-13. Obecnie przystąpiono do zbijania tynków fasad celem przywrócenia im wyglądu z czasów przebudowy Ratusza przez Quadro w poł. w. XVI.

W roku bieżącym ukończono prace przy dawnym Odwachu z końca



Ryc. 181. Gniezno — katedra. Iglica hełmu wieży podczas rekonstrukcji w r. 1951.  
Ze zb. U. K. Pozn.



Ryc. 182 Poznań — fasada kośc. Karmelitów po konserwacji w r. 1951.  
Ze zb. U. K. Pozn.





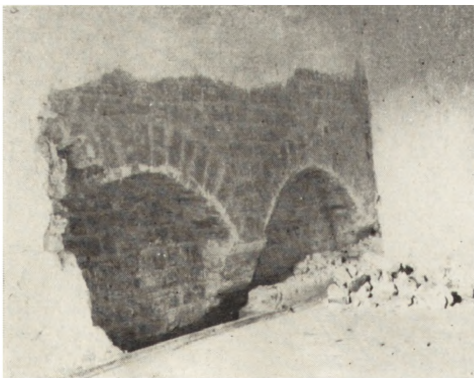
Ryc. 183. Rakoniewice, pow. wolsztyński — domy podcieniowe w rynku przed pożarem w r. 1926.

Ze zb. U. K. Pozn.



Ryc. 184. Rydzyna, pow. Leszno — widok pałacu z r. 1944 przed zniszczeniem.

Ze zb. U. K. Pozn.



Ryc. 185. Uniejów, pow. Turek — zamek gotycki. Fragment arkad odsłoniętych podczas prac konserwatorskich w r. 1951.

Ze zb. U. K. Pozn.

XVIII-go wieku; jest to pierwszy oddany do użytku — po zakończeniu prac konserwatorskich — obiekt w wewnętrznej zabudowie Starego Rynku.

W roku przyszłym zarysowują się nowe, poważne możliwości odbudowy dzielnic staromiejskich Poznania przez Dyрекcję Budowy Osiedli Robotniczych. Z przewidzianych w planie kilku zespołów (Stary Rynek, Plac Kolegiacki, Chwaliszewo, Święty Wojciech, Plac Wielkopolski) już w roku bieżącym rozpoczęto prace wstępne przy Starym Rynku i Placu Kolegiackim.

Ponadto kontynuuje się odbudowę Katedry i gotyckiego kościoła św. Marcina. W katedrze przesklepiono nawę główną i boczne, a po założeniu płyty żelbetowej nad odkrytymi ostatnio fragmentami pre- i romańskimi przystąpi się do położenia posadzki. Ostatnio rozpoczęto ustawianie stalowej konstrukcji trzech barokowych hełmów wież wschodnich.

Nie można pominąć prac konserwatorskich przy fasadzie kościoła Karmelitów (ryc. 182), w wyniku których odzyskała ona zatartą w ciągu wieków pierwotną plastyczność podkreśloną bogatym rozczłonkowaniem za pomocą wnek i pilastrów. W gotyckim kościele św. Wojciecha — sytuowanym na przeciwległym wzgórzu — odsłonięto po zbiściu tynku dwa portale gotyckie; ściany wyfugowano pozostawiając je w surowej cegle.

O ile w samym Poznaniu z racji najdotkliwszych strat poniesionych przez miasto w ostatniej wojnie, w programie prac przeważa raczej rekonstrukcja i odbudowa zabytków, o tyle na terenie Województwa narosły w związku z zadanymi zaniechaniami niejednokrotnie niezwykle palące potrzeby zabezpieczenia i konserwacji.

W planowaniu i realizacji prac na rok 1951 uwzględniono kilka zasadniczych grup obiektów, kierując się w ich wyborze potrzebą zachowania ich wartości artystycznych, lub też historyczno-dokumentaryjnych.

#### I. Zabytki budownictwa małomiasteczkowego.

W Rakoniewicach (pow. Wolsztyń) prowadzone są prace konserwatorskie przy 2 domach podcieniowych szczególnie charakterystycznych dla tego miasteczka posiadającego do pożaru w roku 1926 zwartą zabudowę podcieniową wokół rynku (ryc. 183). W toku prac odsłonięto profilowane belki stropowe (na jednej z nich data 1727).



Ryc. 186. Wschowa — kamienice przy ul. Kaznodziejskiej 5, 7, 9. Stan z r. 1951.  
Ze zb. U. K. Pozn.



Ryc. 187. Poznań — odmurowana kolumna z podcieni domków budniczych w Rynku.  
Ze zb. U. K. Pozn.

W Kórniku (pow. Srem) rekonstruuje się tzw. „Starą Poczta”.

W Srodzie zabezpieczono 2 domki szczytowe przy Rynku.

We Wschowie (woj. Zielonogórskie) rozpoczęto kapitalny remont 3 kamienic ze szczytami renesansowymi z 2-giej poł. XVII w. (ryc. 186). W toku prac przywrócono pierwotny, ciekawy układ wnętrza ze sklepieniami i belkowanymi, częściowo malowanymi stropami.

## II. Pałace.

W roku 1951 zakończono pierwszy etap odbudowy pałacu Sułkowskich w Rydzynie (ryc. 184). Pałac o założeniu gotyckim, przebudowany w XVIII w. przez Pompeo Ferrari'ego i K. M. Frantza stanowi wraz z oficynami i parkiem, oraz w organicznym powiązaniu z założonym współcześnie miasteczkiem, jeden z najbogatszych i najbardziej interesujących zespołów barokowych w Wielkopolsce. Pałac o kubaturze 40.000 m<sup>3</sup> zniszczony w 1945 r. w 70% zabezpieczono przez nakrycie dachem stałym, chroniąc w ten sposób przed dalszym zniszczeniem zachowany niestety tylko we fragmentach niezwykle bogaty wystrój rzeźbiarski i malarski.

W Dobrzycy (pow. Krotoszyn) przeprowadzono w roku 1951 prace zabezpieczające przy pałacu klasycystycznym. Pałac położony w rozległym romantycznym parku przeznaczony jest na Dom Kultury. W roku przyszłym przewiduje się konserwację wnętrza o bogatej malarskiej dekoracji (Smugłwicz).

## III. Architektura obronna.

Do najciekawszych obiektów w tej grupie należy gotycki zamek w Uniejowie (pow. Turek) położony nad Wartą, założony wokół dziedzińca, z obronną wieżą od strony wschodniej. Mimo pewnym. Pałac położony w rozległym rości późniejszych XIX-wiecznych zaniebani i zniekształceń zachował w bryle i detalach wszystkie elementy swego obronnego założenia. Już tegoroczne prace wstępne ujawniły nowe, nieznane szczegóły (ganki strzelnicze wewnątrz murów (ryc. 185), renesansowe malowidła w kaplicy).

Ponadto prowadzono prace zabezpieczające i konserwatorskie przy niewielkim zamku gotyckim w Gołanicy (pow. Wągrowiec), będącym w ruinie od 2-giej poł. XIX w.. W toku prac zostały odsłonięte pierwotne gotyckie otwory okienne, naprawione wyrwy w murach, oraz przeprowadzona rekonstrukcja bro-



ny. Poza tym przełożono dach i uzupełniono otaczający zameczek mur obronny.

Wspomnieć należy również o odbudowie odkrytej na skutek zniszczeń wojennych baszty przy ul. 23-Lutego w Poznaniu. Stanowi ona jeden z nielicznych zachowanych fragmentów średniowiecznych obwarowań Poznania.

Z prac przy obiektach sakralnych — poza długim szeregiem drobnych robót konserwatorskich — na ukończeniu są prace przy kilku najcenniejszych obiektach, których stan najwięcej ucierpiał w czasie wojny.

Dobiega końca konserwacja rotundy romańskiej w Strzelnie; po zakończeniu etapu odbudowy, przeprowadza się w roku bieżącym prace we wnętrzu. M. in. przywrócono emporę romańską w chórze, oraz okna prezbiterium, oczyszcza się ściany pozostawiając je w surowym kamieniu (ryc. 179). W najbliższym czasie przystąpi się do obniżenia posadzki do pierwotnego poziomu.

Podobnie i w Trzemesznie prace przy odbudowie kościoła posunęły się znacznie naprzód. Jedynie nawy boczne czekają nadal na pokrycie blachą miedzianą. W ciągu ostatniego roku po na-

kryciu płytą żelbetową relikwów prero- mańskich prowadzi się prace nad rekonstrukcją wyposażenia wnętrza.

W katedrze gnieźnieńskiej w toku są prace nad rekonstrukcją hełmów barokowych wież w fasadzie zachodniej. Ustawiono już konstrukcję stalową obu hełmów i rozpoczęto krycie — jednego z nich — blachą miedzianą (ryc. 181).

Na zakończenie warto wspomnieć o konserwacji gotyckiego kościoła parafialnego p w św. Wawrzyńca w Słupcy, pow. Konin (ryc. 180). W trakcie prac odślonięto z pod tynku 2 portale gotyckie, pierwotne okna ostrołukowe, oraz szereg innych ciekawych detali architektonicznych.

Prace konserwatorskie w roku bieżącym nie ograniczyły się jedynie do zabytków architektury. Przeprowadzono również konserwację 2 polichromii ściennych w Wełnie (pow. Oborniki) z XVIII w., oraz w Tarnowie Pałuckim (pow. Wągrowiec) z XVII w.; wreszcie w Pracowni konserwatorskiej Muzeum Narodowego w Poznaniu zabezpieczono i przygotowano do ekspozycji w ramach wystaw czasowych dość pokaźną ilość obiektów z terenu.

T. R.

### Z PRAC P. K. Z. NAD KONSERWACJĄ POLICHROMII W KOŚCIOŁACH DREWNIANYCH.

#### BOGUSZYCE — WOJ. ŁÓDZKIE.

Znana ze swej piękności polichromia stropu drewnianego kościółka w Boguszycach poddana została od lipca b. r. zabiegom konserwatorskim.

Po odczyszczeniu, utrwaleniu i zabezpieczeniu przed pleśnią i szkodnikami drewna poddana będzie lekkiemu punktowaniu.

Polichromia ścian zamalowana całkowicie po raz pierwszy w latach 1870, a po raz drugi przed r. 1926, jest w stadium odświeżania. Nie znana naszym historykom sztuki, a istniejąca tylko w legendach miejscowego ludu, staje się rzeczywistością. Rażącej jej brak na ścianach zniknie, a kościół zyska jeszcze jeden element dekoracyjny wnętrza. Odkrywane części przedstawiają sceny biblijne<sup>1</sup>. Malowane są z ogromną swadą, maestrią i fantazją podobnie zresztą jak na stropie.

<sup>1</sup> J. Przeworska i M. Walicki, Strop z XVI w. kościoła w Boguszycach. Studia do dziejów sztuki w Polsce, t. I. Warszawa 1929, str. 105—115.



Ryc. 188. Boguszyce — kośc. drewniany. Fragment polichromii stropu w prezbiterium podczas konserwacji.

Ze zb. P. K. Z.