

Jerzy A. Miłobędzki

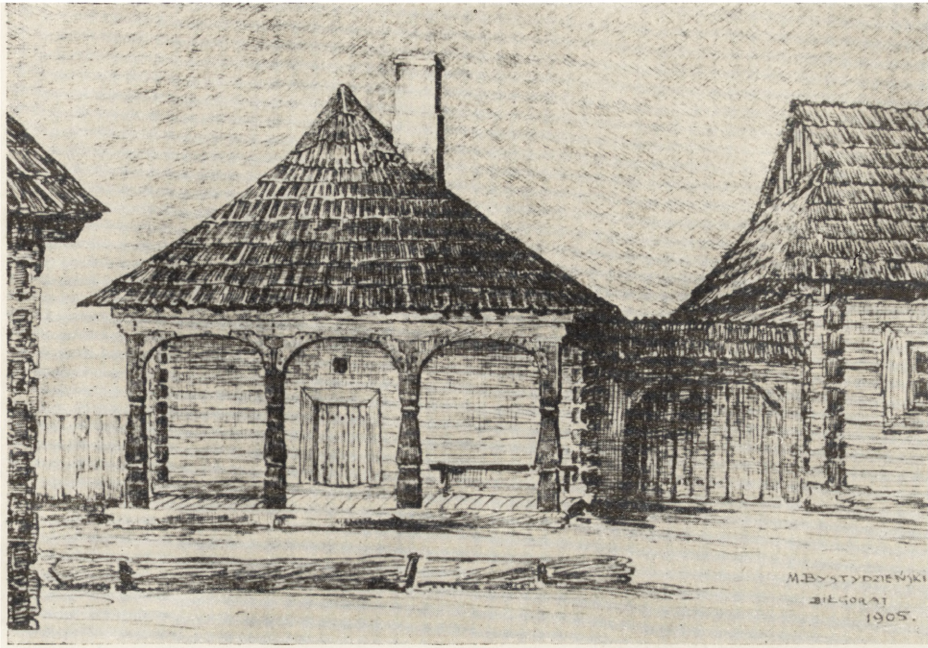
Domy rzemieślnicze w miasteczkach południowej Lubelszczyzny

Ochrona Zabytków 5/2 (17), 117-122

1952

Artykuł został zdigitalizowany i opracowany do udostępnienia w internecie przez **Muzeum Historii Polski** w ramach prac podejmowanych na rzecz zapewnienia otwartego, powszechnego i trwałego dostępu do polskiego dorobku naukowego i kulturalnego. Artykuł jest umieszczony w kolekcji cyfrowej bazhum.muzhp.pl, gromadzącej zawartość polskich czasopism humanistycznych i społecznych.

Tekst jest udostępniony do wykorzystania w ramach dozwolonego użytku.



Ryc. 114. Dom podcieniowy w Biłgoraju, dziś nieistniejący. Rysunek M. Bystyrdzińskiego z r. 1905 (wg „Wieś i Miasteczko“).

DOMY RZEMIEŚLNICZE W MIASTECZKACH POŁUDNIOWEJ LUBELSZCZYZNY

JERZY A. MIŁOBĘDZKI

W czasie objazdu miasteczek południowej Lubelszczyzny, zorganizowanego przez Instytut Urbanistyki i Architektury w październiku r. 1951, miałem możliwość obejrzenia czterech starych domów drewnianych, służących w przeszłości jako mieszkanie i warsztat pracy rzemieślniczej. Pochodzą one z różnego czasu i posiadają rozmaite układy i formy.

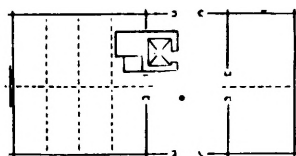
I. Biłgoraj, dom przy ul. 3-go Maja Nr 59. Należał niegdyś do sitarza¹.
Opis:

Sytuacja: ustawiony dłuższą ścianą ku południowi, szczytem do ulicy, w linii zabudowy, zajmuje mniej więcej pół szerokości długiej, biegnącej prostopadłe do ulicy, działki; w tyle za budynkiem nowsze zabudowania gospodarcze. Układ i forma: jednotraktowy, składa się z izby i z sieni od strony ulicy; sień posiada jedno wejście z ulicy (obecnie zabite deskami), i drugie — z podwórza; od podwórza

¹ Wg informacji właścicieli. Sitarstwo było oddawna powszechnym zajęciem mieszkańców Biłgoraja. Brandl J., Przemysł drobny w powiecie biłgorajskim, Wiśła 16, 323—329, (1902); Chlebowski B., artykuł Biłgoraj, Słownik Geograficzny Królestwa Polskiego, 1, 227, (1880); ...i, Biłgoraj w Lubelskiem, Biblioteka Warszawska 1842, 2, 222—223; Kolberg O., Lud..., Serya XVI, Lubelskie 1, 97, (1883).



Ryc. 115. Dom na Lubelskim Przedmieściu w Zamościu; fragment panoramicznego widoku miasta z r. 1704 w Kongliches Krigs Arkivet w Sztokholmie. (Wg Czołowskiego).



0 5m

Ryc. 116. Frampol, pow. Biłgoraj — schemat planów domów przy ul. Butlerowskiej 12 i Przemysłowej 7.

izba posiada dwa, a sień jedno okno; również jedno okno oświetla sień od ulicy; urządzenia ogniowe w rogu izby, komin w sieni; dach dwuspadowy, kryty gontem. Ważniejsze cechy konstrukcyjne: ściany konstrukcji wieńcowej zbudowane z oflisowanych od góry i dołu półokrągłaków, zwęglowanych na obłap; zrąb sieni dołączony do zrębu izby za pośrednictwem łątek; trzy belki stropu izby podparte przez sosnę.

Szczególne uwagi zwraca tu sień (przedzielona nowszym przepierzeniem na dwie części). Posiada ona wielkie w stosunku do izby rozmiary. Należy przypuszczać, że służyła różnym celom, związanym nie tylko z gospodarstwem ogrodniczo-rolnym, jakim się zajmowali poza sitarstwem mieszkańcy szczególnie tej części Biłgoraja¹, ale i z produkcją rzemieślniczą².

Budynek przechodził wiele przeróbek i zmian. Przebudowane były urządzenia ogniowe, komin i dach, powiększane (o ile pierwotnie wogóle istniały) okna sieni. Przede wszystkim jednak dom pozbawiony został komory i podcienia, które niegdyś bezwątpienia posiadał. Dowodem istnienia komory są niepotrzebne obecnie dodatkowe drzwi w zewnętrznej, wschodniej ścianie izby. Przesunięcie ku bokowi drzwi ze środka ściany szczytowej jest argumentem przemawiającym za obecnością trójśłupowego podcienia szczytowego, którego słup środkowy nie powinien być ustawiony na osi drzwi³.

¹ Dom znajduje się we wschodniej części miasta, w zespole działek przechodzących bezpośrednio w tereny uprawne; o uprawie roli jako zajęciu dodatkowym sitarzy u Kolberga j. w.

² Opis domów sitarских w Biłgoraju, w Bibliotece Warszawskiej (223), powtórzony przez Kolberga (65, 66), można rozmaicie interpretować: albo domy te posiadają układ taki, jak w domu przy ul. 3-go Maja Nr 59, o sieni będącej pracownią, albo rozdzielone są sienią na dwie części — pracownię i mieszkanie („... z jednej strony jest pracownia..., z drugiej zaś mieszkanie gospodarskie z izby i alkierza złożone...“).

³ O podcieniach przy domach sitarских wspomina Kolberg (65).

Jak taki podcień prawdopodobnie wyglądał, widać na rysunku M. Bystydzińskiego z r. 1905¹, przedstawiającym inny dom z Biłgoraja, dziś nieistniejący (ryc. 114). Niewiadoma jest data powstania tego domu, wydaje się jednak, że pochodzi z pocz. w. XIX-go. Przeciw późniejszemu jego datowaniu przemawia balasowaty wykrój słupów podcienia, forma, która w tym czasie ustępuje miejsca formom klasycystycznym, panującym w drewnianych podcieniach miasteczek lubelskich w. XIX-go²; z drugiej strony węgiel na jaskółczy ogon z ostatekami, zastosowany tu, nie powinien być wcześniejszy.

Dom przy ul. 3-go Maja Nr 59 nie jest datowany. Posiada jednak cechy budynku starszego niż ten, który był rysowany przez Bystydzińskiego, a mianowicie: węgiel na obłap, oraz bardzo niskie drzwi, z t.zw. psami, dającymi półokrągły wykrój nadproża. Można więc przypuszczać, że pochodzi z w. XVIII-go.

Pobieżna rekonstrukcja pierwotnego wyglądu obiektu pozwala na zaliczenie go do typu budynku powszechnie niegdyś spotykanego w centralnej Polsce. Charakteryzują go następujące cechy: zabudowa luźna szczytem do ulicy lub drogi, plan jednotraktowy złożony ze szczytowego podcienia, najczęściej o trzech słupach, dalej — z sieni, izby i zazwyczaj z komory. Domy takie budowane były przez szlachtę dla pańszczyźnianych chłopów w w. XVIII-ym³, do początku XIX-go⁴. Jako typ musiały się wykształcić jeszcze dawniej. W Lubelskim występowały już napewno na przełomie XVII/XVIII w., jak o tym świadczy fragment panoramicznego widoku Zamościa z r. 1704, przedstawiający zabudowę przedmieścia⁵. Nie wnikając w genezę podcienia⁶, trzeba stwierdzić, że typ ten związany jest z zabudową luźną, wiejską. Jeśli występuje w miasteczkach, to nigdy w zwarcie zabudowanym śródmieściu; luźna bowiem przestrzeń między domami jest potrzebna dla zapewnienia światła izbom umieszczonym w środku budynków.

¹ Środkowa część tego rysunku została opublikowana przez Z. Glogera (Budownictwo drzewne i wyroby z drzewa w dawnej Polsce, 1, 233, (1907), całość — w wydawnictwie *Wieś i Miasteczko*, 88, (1916).

² Por. fotografie: Gloger, 217, 242, 243; *Wieś i Miasteczko*, 95, 103, 104.

³ Gloger, 142.

⁴ Najpóźniejszy znany mi przykład tego typu domu pochodzi z r. 1813 (chałupa w Smogorzowie, w powiecie opoczyńskim). W Lubelszczyźnie typ ten musiał już w w. XIX-ym zanikać, skoro nie figuruje w ówczesnych opisach chałup lubelskich (Gluziński J., *Włóścianie z okolic Zamościa i Hrubieszowa*, Archiwum domowe ed. K. Wójcicki, 408, — przedruk. przez Kolberga, 58—60 Kolberg, 54—56). K. Moszyński (*Budownictwo ludowe w okolicy Zamościa*, 13 (b. r. w.) wymienia jeden podobny dom z podcieniem narożnym; chałupy z wejściem od szczytu nigdzie już nie spotkał (11).

⁵ Czołowski A., *Plan i widok Zamościa z r. 1704 w księdze zbiorowej Szymon Szymonowicz i jego czasy*, 194—199 (1929).

⁶ Gloger (142) przypuszcza, że powstały one jako naśladownictwo podcieni domów miasteczkowych.



Ryc. 117. Frampol, pow. Biłgoraj — dom przy ul. Przemysłowej 7 z r. 1812; widok od południa.

II, III. Frampol, pow. Biłgoraj, 2 domy: przy ul. Butlerowskiej Nr 12 i ul. Przemysłowej Nr 7. Daty budowy 1804 i 1812. Należały niegdyś do tkaczy¹. Prawie identyczne (ryc. 117). Opis:

Sytuacja: ustawione szczytami do ulic, od których oddzielone są ogródkami; ul. Butlerowska biegnie od strony południowej domu, ul. Przemysłowa — od północnej; wolnostojące na dość obszernych działkach mieszczących w tyle zabudowania gospodarcze. Układ i forma: jednotraktowe, złożone z izby — zawsze w południowej części domu — sieni na przestrzał i komory; izby mają po jednym oknie od wschodu i jednym, bardzo szerokim, od południa (posiadają one nowsze skrzydła); komory oświetlone wycięciem między balami (wyzior); urządzenia ogniowe w rogu izby, w sieni — murowany komin, rozszerzający się ku dołowi w małe pomieszczenie; dach czterospadowy, kryty gontem. Ważniejsze cechy konstrukcyjne: ściany konstrukcji wieńcowej zbudowane z oflisowanych od dołu i góry półokrągłaków, zwęglowanych na obłap; zręby sieni i komór dołączone do zrębu izb za pośrednictwem łątek; w izbach po trzy belki o bardzo małych przekrojach podparte przez sosręby; krokwie wsparte bezpośrednio na zrębie.

Domy zachowały się w stanie pierwotnym. Jedynie urządzenia ogniowe zostały przebudowane; m. i. otwór (czeluść) umieszczonego w izbie pieca chlebowego wychodził niegdyś do małego pomieszczenia we wnętrzu komina.

Wykonywanie rzemiosła wpłynęło tu jedynie na wielkość okien w południowych ścianach izb, pod którymi miały niegdyś stać warsztaty tkackie². Poza tym domy posiadają program, układ i wygląd chałup wiejskich. Podobne domy występują we wsiach Lubelszczyzny przez cały wiek XIX-ty³. Jako typ charakteryzują je następujące cechy: zabudowa luźna, odsunięcie od drogi lub ulicy, plan jednotraktowy złożony z izby, sieni na przestrzał w środku i komory, dach czterospadowy.

Daty 1804 i 1812 umieszczone na sosrębach domów frampolskich dowodzą istnienia tego typu w miasteczkach na przełomie XVIII/XIX w. Stoi również we Frampolu dom z tego samego prawie okresu (przy ul. Przemysłowej Nr 5, z r. 1818), który, choć dwutraktowy, wykazuje wiele podobieństw do domów omówionych powyżej, co nasuwa przypuszczenia istnienia genetycznych związków między nimi wszystkimi⁴.

¹ Wg informacji właścicieli; o tkactwie w Biłgoraju u Brandla j. w.

² Wg informacji właścicieli.

³ Gluziński j. w.; Kolberg, 54—56; Moszyński, 8.

⁴ Nastąpiło tu zdwojenie traktu w części izby i sieni, komora natomiast przechodzi przez całą szerokość domu, jak w budynkach jednotraktowych. Nie wydaje się, by można było łączyć układ tego domu z symetrycznymi planami dwutraktowymi spotykanymi w tym czasie w bardziej na północ leżących częściach Polski.



Ryc. 118. Frampol, pow. Biłgoraj — dom przy ul. Butlerowskiej 12 z r. 1804; fragment ściany wschodniej.



Ryc. 119. Modliborzyce, pow. Kraśnik — dom nr 6; drzwi i nieużywane okno sieni.

IV. Modliborzyce, pow. Kraśnik, dom Nr 6, przy placyku w północnej części miasteczka (ryc. 119). Opis (w czasie mego pobytu w Modliborzycach dom był zamknięty, stąd niemożność dokładnego opisu, ani zasięgnięcia informacji o jego wieku i przeznaczeniu):

Sytuacja: ustawiony szczytem ku placykowi (na południe), od którego jest odsunęty w głąb działki; przestrzeń między domem a placykiem zajęta częściowo przez ogródek; obok domu brama wjazdowa na podwórze, z drugiej strony sąsiedni dom bezpośrednio graniczący; z tyłu — podwórze z zabudowaniami gospodarczymi. Układ i forma: dwutraktowy z sienią w rogu, w której znajduje się otwór okienny, zabity deskami; dach naczółkowy, kryty słomą. Ważniejsze cechy konstrukcyjne: ściany konstrukcji wieńcowej zbudowane z kantówki, węgły obite deskami.

Zwraca tu uwagę obecnie nieużywany otwór okienny przy drzwiach do sieni. Istnienie jego dowodzi wykonywania w sieni czynności wymagających specjalnego oświetlenia. Nasuwa się przypuszczenie, że i tu mieścił się warsztat rzemieślniczy.

Dwutraktowy plan z sienią narożną¹, obróbka drewna w ścianach, dach naczółkowy² każą datować dom ten co najmniej na połowę w. XIX-go. Podobne domy zjawiają się w Polsce centralnej, na wsi, w latach czterdziestych XIX-go w.³

Podsumowanie powyższych opisów i uwag da się ująć w parę punktów:

1.— Omawiane domy sytuowane są w miasteczkach w blokach pozarynkowych.

¹ W miasteczku tego regionu podobne rozplanowanie znane mi jest na przykładzie z r. 1854 (Ulanów, dom przy ul. Janowskiej Nr 19).

² W Lubelskiem dach naczółkowy w w. XIX-ym występuje powszechnie na domach miasteczkowych typu przyrynkowego; na chałupach zjawia się na przeł. XIX/XX w. Moszyński, 9).

³ Szereg przykładów w zbiorach Sekcji I Zakładu Architektury Polskiej Politechniki Warszawskiej.

- 2.— Zbudowane są na dość obszernych działkach, mieszczących ponadto wszystkie elementy zagrody wiejskiej: podwórze, zespół budynków gospodarczych, ogród itd.
- 3.— Są budynkami wolnostojącymi; plan ich, przy ustawieniu szczytowym, wyklucza, by mogły znajdować się kiedykolwiek w zabudowie zwartej.
- 4.— Swym programem, rozplanowaniem, formą i konstrukcją nawiązują do budownictwa wiejskiego poszczególnych okresów.
- 5.— Mieszczące się w nich warsztaty rzemieślnicze nie wpłynęły zasadniczo na układ i formę budynków; wpływ ich ogranicza się do rozszerzenia sieni i zaopatrzenia jej w okna (Biłgoraj, Modliborzycze), czy — powiększenia powierzchni okien w izbie (Frampol).

Zmniejszająca się rokrocznie liczba drewnianych zabytków budownictwa małomiasteczkowego każe zwrócić szczególną uwagę na cztery opisane domy. Jako budynki ilustrujące, w jakich warunkach odżywała się dawna produkcja rzemieślnicza, nabierają one wartości dokumentu. Powinny być przeto otoczone opieką.

Dom w Biłgoraju jest jedynym pozostałym przykładem domu sitarskiego. Przeszedł za wielkie przekształcenia, by można było go przywrócić do dawnego stanu; wymagałoby to przeprowadzenia gruntownej rekonstrukcji, nie byłaby ona jednak oparta na dostatecznej dokumentacji.

Dwa domy tkaczy we Frampolu i dom w Modliborzycach zachowały się w dość dobrym stanie. Dalsze utrzymanie tego stanu sprowadza się do ochrony ich dachów i podwalin, dwóch podstawowych elementów, od których zależy długowieczność budynków drewnianych¹.

¹ W razie niszczenia mogą one być zawsze w całości lub częściowo wymienione, co jest najczęstszym zabiegiem konserwatorskim, przez który przechodziła większość starszych budynków drewnianych.