

# H. Gawarecki

---

## Województwo lubelskie

---

Ochrona Zabytków 5/4 (19), 271-277

---

1952

Artykuł został zdigitalizowany i opracowany do udostępnienia w internecie przez **Muzeum Historii Polski** w ramach prac podejmowanych na rzecz zapewnienia otwartego, powszechnego i trwałego dostępu do polskiego dorobku naukowego i kulturalnego. Artykuł jest umieszczony w kolekcji cyfrowej [bazhum.muzhp.pl](http://bazhum.muzhp.pl), gromadzącej zawartość polskich czasopism humanistycznych i społecznych.

Tekst jest udostępniony do wykorzystania w ramach dozwolonego użytku.

# KRONIKA

## PRACE KONSERWATORSKIE

### WOJEWÓDZTWO LUBELSKIE

Dwukrotne działania wojenne oraz niszczycielska działalność okupanta spowodowały, że wiele obiektów zabytkowych na terenie województwa zostało całkowicie zniszczonych, część zaś silnie okaleczona wymagała natychmiast zabezpieczeń.

Już w r. 1944 rozpoczęto prace mające na celu ratowanie obiektów najbardziej dotkniętych skutkami wojny. Lata 1945 — 46, to lata największego nasilenia robót zabezpieczających. W tym okresie tylko ze środków Ministerstwa Kultury i Sztuki subwencjonowano częściową odbudowę 19 obiektów świeckich i 16 sakralnych. Kosztem przeszło 5,5 mil. ówczesnych zł. zapewniono wielu obiektom stałą opiekę oddając je w użytkowanie, w kilku rozpoczęto odbudowę zakrojoną na większą skalę.<sup>1</sup> Lata następne, to okres powiązania odbudowy niektórych większych i wartościowszych obiektów z 3-letnim Planem Odbudowy i zwiększenia dotacji na remonty o fundusze Ministerstwa Odbudowy. Lata 1950 — 52 to lata dalszej intensyfikacji odbudowy najcenniejszych obiektów terenu.

Najważniejszymi osiągnięciami w zakresie architektury w latach 1950 — 52 były:

1. Konserwacja zespołów urbanistyki zabytkowej. Miała ona na celu utrzymanie i wydobycie właściwego oblicza zespołów staromiejskich.

Lublin — Brama Grodzka i jej otoczenie. Prace rozpoczęto już w roku 1946 zabezpieczeniem przez nakrycie stropem żelbetowym i nowym dachem — Bramy Grodzkiej. Dziś w budynku tym, choć nie odrestaurowanym całkowicie, mieści się pracownia rzeźbiarska Liceum Sztuk Plastycznych. Sąsiadujący z Bramą Grodzką budynek przy ul. Kowalskiej 17, pochodzący z XVIII w., zagrożony w swym istnieniu poważną awarią budowlaną w roku 1946, został zabezpieczony wstępnie w roku 1949, obecnie zaś odbudowywany jest na cele mieszkalne; przywraca mu się przy tym prawidłowe proporcje dachów i szczytów. Budynek przy ul. Grodzkiej 23 (ryc. 288), jeden z XVIII-wiecznych „domów handlowych“ dzielni-



Ryc. 288. Lublin — kamienica przy ul. Grodzkiej 23. Stan z r. 1952.



Ryc. 289. Lublin — kamienica przy ul. Jezuitkiej 21 po zniszczeniach wojennych. Stan z r. 1949.

<sup>1</sup> Patrz Z. Tomaszewski, Zabezpieczenie staromiejskiego domu przy ul. Złotej Nr 5 w Lublinie. Ochr. Zab. 1, 1950, s. 52.



Ryc. 290. Puławy — odbudowa domku chińskiego. Stan z r. 1951.



Ryc. 291. Zamość — kamienice Ryнку Głównego. Porządkowanie fasad kamienic w sierpniu 1951.



Ryc. 292. Lublin — kamienica przy ul. Grodzkiej 34 po rozpoczęciu robót. Stan z roku 1952.

cy Podzamcza, uległ w czasie okupacji prawie całkowitej rozbiórce. Odbudowa tego budynku, leżącego u samego podnóża Bramy Grodzkiej, wiązała się jednocześnie z zabezpieczeniem trwałości murów tej ostatniej. Prace budowlane prowadzone obecnie — przesklepienie stropami ogniotrwałymi i nakrycie dachem — zakończone będą z wiosną 1953 r. a budynek oddany zostanie do użytkowania Liceum Sztuk Plastycznych na cele szkolne. Również przy ul. Grodzkiej 32 i 34 podjęte zostały prace mające na celu zapełnienie luki w zabudowie ulicy (ryc. 292). Luka ta powstała już w okresie międzywojennym, kiedy to runął budynek pod nr. 32; postępująca dewastacja ogarnęła i budynek sąsiedni, z którego dziś stoi tylko frontowa ściana. Ściana ta, jedna z nielicznych, zachowała część dolną muru atykowego z zachowanymi podziałami. Obecnie po częściowym odgruzowaniu przystępuje się do robót zabezpieczających. Po odbudowie budynki służyć będą celom kulturalno-społecznym.

Połąć południowo-zachodnia Rynku, która wraz z otoczeniem Bramy Krakowskiej najbardziej ucierpiała w czasie działań wojennych 1919 r., została już częściowo odbudowana. Budynki przy ul. Bramowej Nr 2/8 po całkowitej rozbiórce w czasie okupacji zostały zrekonstruowane, przy częściowym wykorzystaniu starych fundamentów. Odbudowane (w/g planów inż. arch. J. Ogórkiewicza) użytkowane są na cele biurowo-składowe „Centrofarmu”. Budynkom nadano taką formę architektoniczną, którą je związała z sąsiadującymi kamienicami Ryнку przywrócono im wysokie dachy i pokrycia dachówkowe. Kamienice w spalonej części połąci Ryńku — nr. 16, 17 i 18 oraz odpowiadające im budynki przy ul. Jezuickiej odbudowano już w latach ubiegłych na cele mieszkalne i biurowe. Odbudowa zachowała klasycystyczną szatę zewnętrzną, pochodzącą z okresu remontów w początkach XIX w.

Otoczenie Bramy Krakowskiej, zniekształcone przez spalenie i wyburzenie przylegających do niej od strony południowej kamienic, jest właśnie porządkowane. Odgruzowany został teren i odkopane fundamenty dawnego muru obronnego miejskiego między Bramą a zachowaną półkolistą basztą. Częściowa odbudowa murów oraz uporządkowanie i wykształcenie przedpoła wykonane zostanie w roku bieżącym. Nakrycie baszty dachem i zabezpieczenie jej murów zakończy te roboty w roku 1953.

W czasie kapitalnego remontu kamienicy przy ul. Jezuickiej 21 (ryc. 289) po-

chodzącej z XVIII w., wydobyto spod warstwy tynku dawne kamienne obramienia okienne, wskazujące na wiek budynku i jego liczne przebudowy. We wnętrzu natrafiono na profilowane belki stropu I-go piętra mówiące o wystroju tego budynku.

Kazimierz — prace lat ubiegłych doprowadziły do planowej odbudowy zespołów kamienic w Rynku i ostatnio przy ul. Senatorskiej. W Rynku przeprowadzono staranną konserwację fasad kamienic Przybyłowskich<sup>1</sup>, odbudowano już sąsiadujące z nimi kamienice Rynek Nr 3 i Nr 4 oraz drewniany podcień budynku przy Rynku Nr 5. Dźwignięto z gruzów kamienicę Gdańską, zrekonstruowano drewniane podcienia sąsiadujących z nią kamienic. Przy ul. Senatorskiej przeprowadzono odbudowę kamienic pod nr. 15 i 17. Kamienicy nr. 17 przywrócono właściwy kształt attyki, uzupełniono i zrekonstruowano wystrój rzeźbiarski fasady. Ostatnio rozpoczęto odbudowę budynku przy ul. Senatorskiej Nr 9; prowadzone są roboty murarskie przy odbudowie ścian zewnętrznych. Budynek ten, wraz z odremontowanym parterem sąsiadującej kamienicy Celejowskiej, przeznaczony jest na cele muzealne. Z dawniej przeprowadzonych na terenie zespołu miejskiego Kazimierza — robót konserwatorskich, należałoby przypomnieć odbudowę bóżnicy.

Zamość — w r. 1951 uporządkowano fasady niektórych kamienic Rynku Głównego. Przez uzupełnienie brakujących rynien i wylasowanych tynków oraz pomalowanie fasad starano się ujednoczyć wygląd zewnętrzny całego Rynku (ryc. 292).

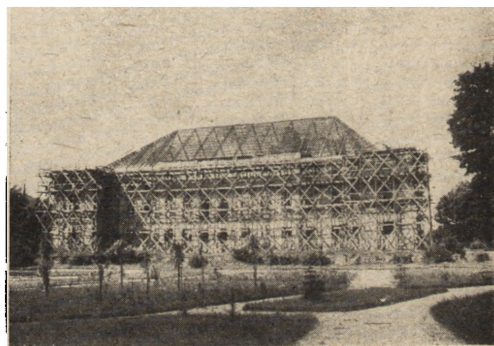
2. K o n s e r w a c j a p a ł a c ó w i z a m k ó w. Odbudowa tych obiektów miała na celu przywrócenie im pełnego i właściwego użytkowania.

Lublin — pałac Czartoryskich pochodzący z końca wieku XVII., spalony w 1944 r., rozpoczęto odbudowywać już w roku 1946. Od roku 1950 użytkowany jest już jako Dom Turystyczny P.T.T.K. Obecnie prowadzone są roboty przy uzupełnieniu i remoncie murów zewnętrznych przed pokryciem ich tynkami. Dzięki przeprowadzonej odbudowie pałac wydobyty został z otaczającej go bezstylowej zabudowy, projektowane zagospodarowanie najbliższego terenu pozwoli na odtworzenie walorów urbanistycznych jego usytuowania.

Lubartów — pałac Sanguszków, pobudowany jeszcze w XVI w. przez Firlejów, rozbudowany w w. XVII



Ryc. 293. Lubartów — pałacowa brama wjazdowa.



Ryc. 294. Lubartów — pałac. Budowa stalowej więźby dachowej. Stan z r. 1951.



Ryc. 295. Radzyń Podlaski — pałac. Widok ogólny od południa.

<sup>1</sup> Por. K. Siciński, Kamieniarka i rzeźba dekoracyjna w Kazimierzu n/W., Ochr. Zab. 1952 nr 2, 3, s. 95, 163.



Ryc. 296. Radzyń Podlaski — pałac. Pół-wsch pawilon narożny. Stan z r. 1950.



Ryc. 297. Radzyń Podlaski — pałac. Odbudowa wiązania dachowego. Stan z r. 1950.



Ryc. 298. Radzyń Podlaski — pałac. Widok od wjazdu. Stan z r. 1950.

i XVIII, stał pustką i był niemal ruiną po zniszczeniach wojennych pierwszej wojny światowej. Nabyty w latach dwudziestych przez zgromadzenie zakonne, które przystąpiło do jego odbudowy, uległ spaleniowi w roku 1934 w zagadkowych okolicznościach. Od tego czasu pozostawał w ruinie i opuszczeniu. Pierwsze roboty zabezpieczające rozpoczynają się już w roku 1947. Uratowano część wystroju rzeźbiarskiego prawie całkowicie zniszczonego pożarem. W etap zasadniczych robót wkroczone w roku 1950. Zmontowano wówczas nad budynkiem stalową więźbę dachową i przystąpiono do odbudowy murów konstrukcyjnych południowej części budynku. W następnych latach prowadzono te roboty w dalszym ciągu zabezpieczając mury części północnej i wykonując stropy Akermana. Znaczna kubatura budynku i ograniczone środki finansowe nie pozwalają na szybsze tempo robót (ryc. 293 i 294). Pałac przeznaczony jest na siedzibę miejscowych rad narodowych.

Radzyń Podlaski — pałac Potockich z drugiej połowy wieku XVIII. Późnobarokowa architektura tego bogato ukształtowanego budynku stanowi wraz z parkiem, fosami i mostami wspaniałe założenie urbanistyczne (ryc. 295). Dobrze zachowane do ostatniej wojny rokokowe wyposażenie wnętrza spłonęło wraz z pałacem podczas wycofywania się wojsk hitlerowskich w r. 1944. Pierwsze roboty konserwatorskie rozpoczęły się już w latach 1944-45. Dziś korpus główny budynku i część skrzydła wschodniego mają stropy ogniotrwałe i są pokryte dachem. Znaczne rozmiary budynku wpływają hamująco na tempo odbudowy (ryc. 296, 297 i 298).

Czemierniki (pow. lubartowski) — pałac Firlejów z końca XVI wieku, przebudowany częściowo w połowie wieku XIX. Dewastowany w okresie okupacji przez hitlerowców był częściowo zabezpieczony już w 1946 r. Ostatnio w 1951 roku został odremontowany wewnątrz i adaptowany na potrzeby Państwowego Domu Dziecka i dziś jest już na te cele użytkowany.

### 3. Architektura sakralna.

Gołąb (pow. puławski) — późnorennesansowy kościół parafialny z połowy XVII wieku — ciekawy dla swej północnej architektury, uległ poważnym uszkodzeniom w czasie działań wojennych w r. 1944 (ryc. 300). Odbudowa dachu, szczytu frontowego, wież wraz z hełmami i dekoracją rzeźbiarską została ostatnio zakończona.

Lublin — kościół katedralny. Pobudowany w samym końcu wieku XVI jako kościół jezuicki, uległ przebudowie fasady frontowej dokonanej przez Corazziego na pocz. XIX w. Uszkodzony bombami lotniczymi w 1939 r. wymagał przeprowadzenia szeregu robót konserwatorskich. Po odbudowie dachu i helmu spalonej wieży kościoła, przystąpiono do wydobycia z górnych kondygnacji elewacji frontowej pierwotnego wystroju architektonicznego zatraconego przez Corazziego. Zrekonstruowano portyk sześciokolumnowy (ryc. 301) i uporządkowano tynki zewnętrzne wszystkich elewacji. Dokonano również ciekawych technicznych prac przy odbudowie sklepienia w zakrystii, zw. akustyczną; odbudowane sklepienie żebrowe z okładziną ceglana — posiada właściwości akustyczne zburzonego sklepienia.

Zamość — Kolegiata. W czasie robót remontowych prowadzonych we wnętrzu kościoła stwierdzono, że przeważająca część dekoracji rzeźbiarskiej a więc gzymsy, fryzy, belkowanie, imposty, archiwolty arkad i chór wykonane są w kamieniu, który ukryty był dotychczas pod grubą warstwą pobiałej wapiennej i farby. Ulkaszanie pierwotnej faktury dekoracji wzbogaciło niezmiernie wystrój, podkreśliło szlachetność proporcji wnętrza. Podczas prowadzonej w r. 1952 konserwacji tynków zewnętrznych elewacji bocznych natrafiono na remanenty renesansowej dekoracji wykonanej również w kamieniu, która została częściowo skuta podczas klasycystycznej restauracji kolegiaty dokonanej w początkach XIX w. Dekoracja ta obramiająca łuki nadokienne, składająca się z podwójnych leżących wolut, odpowiada ściśle pomiarowi inwentaryzacyjnemu sprzed 1809 r. Malletskiego.

Bychawa (pow. lubelski). Dzwonnice drewnianą z końca XVIII w. przy kościele parafialnym (ryc. 304) odsłonięto z otaczających przybudówek, pokryto nowym gontem, wymieniono część belek ryglowej konstrukcji, oraz dano nowe oszalowanie ścian.

Szczebrzeszyn (pow. zamojski) — cerkiew grecko-katolicka późnorenesansowa z końca XVI w. (ryc. 299) przebudowana w wieku XIX, zaniedbana w okresie międzywojennym, jest obecnie zabezpieczona przez przykrycie dachem i przez remont murów zewnętrznych (ryc. 303). W roku przyszłym prowadzone będą roboty, mające na celu umieszczenie w budynku sali widowiskowej.

Szczebrzeszyn — bóżnica renesansowa, pochodząca z końca XVI wieku, odznaczająca się charakterystycznym lamowanym dachem i interesującą dekoracją



Ryc. 299. Szczebrzeszyn — cerkiew. Stan z r. 1951.



Ryc. 300. Gołęb, pow. puławski — odbudowa kościoła par. Stan z r. 1951.



Ryc. 301. Lublin — katedra. Roboty wykończeniowe przy portyku kolumnowym. Stan z r. 1951.



Ryc. 302. Szczepieszyn — bóżnica. Reszta dekoracji wnętrza. Stan z r. 1951.



Ryc. 303. Szczepieszyn — cerkiew. Zniszczona skarpa. Stan z r. 1951.



Ryc. 304. Bychawa, pow. lubelski — dzwonnica przy kościele par. przed rozpoczęciem robót. Stan z r. 1951.



Ryc. 305. Lublin — polichromia w katedrze. Fragment z datą i przypuszczalnym autoportretem malarza. Stan z r. 1952.

stukową wnętrza (ryc. 302 i 306), uległa całkowitemu wypaleniu w 1939 r.; runęło wówczas sklepienie, a kamienne mury zewnętrzne lasowały się pod wpływem zmian atmosferycznych. Obecnie przystąpiono do zabezpieczania pozostałych murów zewnętrznych i przygotowania więźby dachowej. Bóżnica po odbudowie ma być przeznaczona na cele kulturalne — świetlicę i bibliotekę.

#### 4. Architektura użytkowa

Lublin. Nowy Ratusz przy pl. Łokietka. Gmach ten przebudowany został w latach 1827 — 29 z murów spalonego na początku XIX w. kościoła Karmelitów Bosych. Budynek otrzymał wówczas późnoklasycyzyczną szatę, w której przetrwał do zniszczeń 1939 r. i pożaru w r. 1944. Odbudowę, powtarzającą dawne formy, rozpoczęto już 1947 r., ciągnęła się ona dość długo ze względu na ograniczone środki finansowe (ryc. 307). W bieżącym roku rozpoczęto już użytkowanie gmachu, obecnie kończy się budowę kolumnowego portyku i schodów kamiennych oraz uzupełnia się tynki zewnętrzne.

Lublin — budynek kina „Rialto“ przy ul. Jezuickiej 20 o skromnych klasycystycznych formach wybudowany został w latach 1822—24, z przeznaczeniem na cele teatralne. Był on nieprzerwanie użytkowany aż do r. 1886, kiedy to wzniesiono nowy gmach teatru. Zaniedbany przez właścicieli, dziś adaptowany jest do nowych potrzeb, tak by mógł sprostać swej nowej funkcji. Przebudowano klatki schodowe, stropy, halle i poczekalnie, zainstalowano ogrzewanie centralne, wzmoc-

mono drewnianą konstrukcję sklepienia nad widownią. Forma zewnętrzna budynku pozostała bez zmian, projektuje się jednak w przyszłości rekonstrukcję niektórych nieistniejących już elementów architektonicznych jak szczyt frontowy czy gzyms główny.

Krasnobród (pow. zamojski) — dwór z oficyną pochodzący z XVII w., ale o cechach zewnętrznych XIX w. uległ dewastacji w czasie okupacji. Odremontowany został w ubiegłych latach przez nowego użytkownika, którym jest Prewentorium Przeciwgruźlicze dla dzieci.

5. Polichromie malarskie, zabytki ruchome.

Suchów (pow. krasnostawski) — dwór pochodzący z początku XIX w. został wewnątrz w latach dwudziestych tegoż wieku pokryty polichromią pędzla Mikołaja Montiego z Pistoii. Na płafonach i ścianach znajdują się sceny mitologiczne i historyczne. Polichromia zaniedbana już w okresie ostatnich pięćdziesięciu lat odpadała wraz z tynkami sufitów. Obecnie uzupełniono tylko tynki, pozostawiając białe plamy ubytków. W roku bieżącym przystąpiono do restauracji malowideł przez oczyszczenie ich, przywrócenie pierwotnego kolorytu i uzupełnienie braków. Dwór użytkowany jest przez Zakład dla Nieuleczalnie Chorych.

Lublin — w roku bieżącym przystąpiono do odczyszczenia polichromii wnętrza kościoła katedralnego wykonanej w latach 1756—57 przez Józefa Majera. Polichromia ta przemalowana przez Jana Strzałeckiego w latach 1875—76, uszkodzona częściowo odłamkami pocisków oraz zawilgoceniem, jest obecnie odczyszczana z brudu i kurzu oraz z przemalowań (ryc. 305). Praca ta obliczona jest na kilka lat.

Z ciekawszych prac konserwatorskich przy restauracji zabytków malarstwa stałogowego można wymienić: *Bitwę pod Trębowlą*, obraz malowany na płótnie. Odnaleziony na strychu pałacu Zamoyskich w Klemensowie złożony kilkakrotnie, zalany naftą, był mało czytelny: spod luszczącej się farby wyglądało w wielu miejscach płótno. Po zdublowaniu, uzupełnieniu i odczyszczeniu, ukazał się świetnie skomponowany obraz o batalistycznej treści (domniemany Altomonte). *Madonna z Dzieciątkiem* — obraz malowany na desce z kościoła OO. Dominikanów w Lublinie. W czasie konserwacji dokonanej ostatnio zdjęto barokowe bezceremonialne przemalowania, odsłaniając okazałe nieco gotyckie malowidło, pochodzące zapewne z początku XVI w. *Madonna trzyma w jednej ręce gruszkę*, na



Ryc. 306. Szczepleszyn — bóżnica.  
Stan z r. 1950.

stołę przed nią leżą jabłko, ogórek i gruszką, — złote aureole dookoła głów posiadają gotyckie inskrypcje. W czasie konserwacji obrazu przedstawiającego postać św. Dominika (również z kościoła Dominikanów w Lublinie) pod warstwą osiemnastowiecznych przemalowań znaleziono ciekawie zeschematyzowaną postać świętego oraz podpis malarza: „Pingebat frater Reginaldus 1645.

H. Gawarecki



Ryc. 307. Lublin — Nowy Ratusz przy pl. Lokietka. Odbudowa wieży. Stan z r. 1950.