

A. Świechowska, Z. Tomaszewski

Prace terenowe Komisji Badań Dawnej Warszawy w r. 1952

Ochrona Zabytków 6/2-3 (21-22), 165-169

1953

Artykuł został zdigitalizowany i opracowany do udostępnienia w internecie przez Muzeum Historii Polski w ramach prac podejmowanych na rzecz zapewnienia otwartego, powszechnego i trwałego dostępu do polskiego dorobku naukowego i kulturalnego. Artykuł jest umieszczony w kolekcji cyfrowej bazhum.muzhp.pl, gromadzącej zawartość polskich czasopism humanistycznych i społecznych.

Tekst jest udostępniony do wykorzystania w ramach dozwolonego użytku.

widel ściennych¹, oraz Plerschowskiego plafonu z — Foebusem.

W pałacu na Wodzie w Rotundzie zdjęto dla przeprowadzenia prac konserwatorskich cztery malowane na płótnie tonda Bacciarellego, które umieszczone były w bębnie kopuły. Przy zdjęciu ukazały się pod nimi inne cztery niezbrane medaliony, malowane na ścianie, przedstawiające cztery pory dnia; konserwacja ich jest w toku. Przy malowidłach Bacciarellego obrazujących «Sprawiedliwość», «Męstwo», «Mądrość» i «Pokój» prace zostały niedawno ukończone w pracowni malarskiej P. K. Z. pod kierunkiem prof. B. Marconiego.

363 prace graficzne z Gabinetu Rycin Biblioteki Uniwersytetu Warszawskiego oraz Muzeum Narodowego przekazano użytkownikom — po dokonaniu w latach 1952 i 1953 konserwacji w pracowni P. K. Z. pod kierunkiem prof. B. Lenarta. M. in. przeprowadzona została konserwacja 50 miedziorytów Goltziusa.

Rewelacyjne wprost wyniki przyniosła akcja obejmująca ochronę zabytków sztuki zdobniczej w zbiornicach złomu metalowego, szczególnie zaś srebra i złota. W czasie odbywających się co tydzień lustracji kontrolnych w r. 1952 wydobyto ze złomu 97 przedmiotów (58 kg) srebrnych i złotych o wartości muzealnej — wśród nich obiekty b. rzadkie i cenne jak kielich romański (któremu należy się osobne opracowanie), znany już kielich gotycki Bartłomieja z Konina z r. 1536², kielich pochodzenia śląskiego z 1598 r., stare srebro polskie, rosyjskie, francuskie, niemieckie, angielskie, indyjskie, chińskie, japońskie. W złomie odnajduje się wielkie ilości cennych numizmatów. Ogólna waga monet uznanych za zabytkowe w r. 1952 wyniosła 24 kg. Wiele z nich ma wartość muzealną. Najcenniejszym znaleziskiem w r. 1952 był zbiór monet srebrnych antycznych obejmujący okres od VI do III wieku p. n. e.

Podobna akcja trwa w punktach składowych złomu żelaznego, przy czym prowadzone były instruktarze dla kontrolerów składów oraz pracowników zatrudnionych bezpośrednio na punktach zwózki.

Urząd Konserwatorski na m. st. Warszawę sprawuje od r. 1945 kontrolę nad wywozem zagranicę dzieł sztuki. Obiektami wysyłanymi obecnie zagranicę są przede wszystkim obrazy. W r. b. zgłosiły się 23 osoby przedstawiając do zaopiniowania 59 dzieł malarskich. Są to przeważnie prace wykonane w okresie powojennym, w rzadszych wypadkach z I poł. XX wieku i dawniejsze. Obiektów o charakterze zabytkowym nie zgłoszono.

M. Sulimierska

¹ Prawdopodobnie Plerscha — wg Marii Fiedorowicz; referat wygłoszony w dniu 13. 10. 52 na posiedzeniu naukowym Stowarzyszenia Historyków Sztuki (niepublikowane materiały z Archiwum Głównego, opracowane w ramach Prac Badań i Studiów PKZ).

² J. Szymoński, Wynik jednej lustracji. «Ochrona Zabytków», 1952, nr 3, s. 207—8.



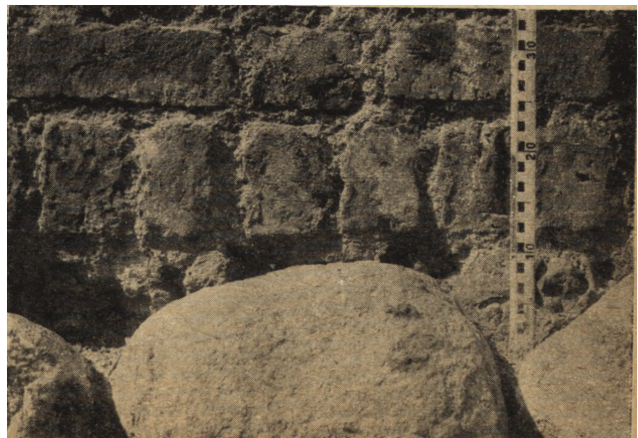
Ryc. 208. Tondo M. Bacciarellego «Pokój» z Rotundy Pałacu na Wodzie w Łazienkaeh. Stan przed konserwacją.

PRACE KONSERWATORSKIE ARCHEOLOGICZNE

PRACE TERENOWE KOMISJI BADAŃ DAWNEJ WARSZAWY W R. 1952.

Konieczność przeprowadzenia metodycznych badań na terenie zburzonego Starego Miasta zarysowała się od chwili stwierdzenia, że wśród ruin zachował się prawie całkowicie rdzeń miejskiej zabudowy. Już w pierwszej fazie odgruzowania do inwentaryzacji relikwów gotyckich przystąpiło Biuro Odbudowy Stolicy i Zakład Architektury Polskiej oraz władze konserwatorskie. «Ratownicze» badania wykopaliskowe prowadziło Państwowe Muzeum Archeologiczne i inspektor

Ryc. 209. Fragment ceglanoego muru gotyckiego z rolką na fundamencie kamiennym. Rynek St. Miasta nr 14.





Ryc. 210. Inwentaryzacja muru w kamienicy przy ul. Brzozowej 7. Widoczny wątek gotycki zachowanych szczątków muru obronnego.

archeologiczny U. K. Studiami szczegółowymi zajmowali się zainteresowani architektki i historycy sztuki¹. W roku 1951 dzięki dotacji Naczelnej Rady Odbudowy Warszawy i Polskiej Akademii Nauk możliwe było stworzenie Komisji Badań Dawnej Warszawy, która podjęła planowe prace archeologiczne, badania architektoniczne i historyczne².

Ryc. 211. Podeszwy butów z II p. XIV w. znalezione w piwnicach gospodarskich przy ul. Wąski Dunaj nr 14.

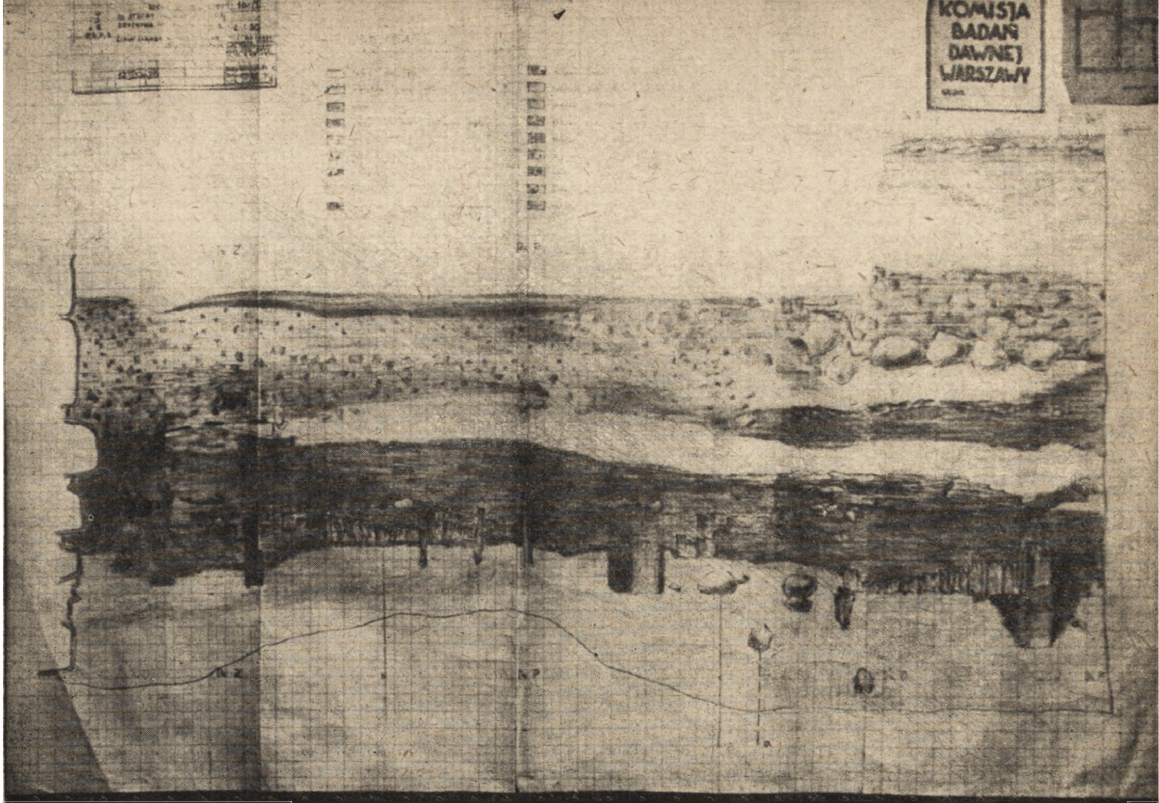


Działalność Komisji, związana z harmonogramem prac nad odbudową Starego i Nowego Miasta, trwać będzie do czasu zakończenia odbudowy, a wyniki badań łącznie z historią odbudowy zostaną opracowane w formie monografii.

¹ Prof. B. Guerquin, inż. arch. W. Podlewski, mgr J. Starzyńska, inż. arch. St. Żaryn i inni.

² Wiadomości o pracy Komisji można znaleźć w artykułach:

Komisja Badań Dawnej Warszawy. Kronika Naukowa. Kwartalnik Historyczny R. LIX, 1952, s. 164. Stanisław Żaryn, Komisja Badań Dawnej Warszawy. Prace archeologiczne na Starym Mieście. Stolica 1952, nr 24. Eugeniusz Szwanowski, Początki Warszawy. Stolica 1953, nr 1. Zdzisław Tomaszewski, Poprzeczny przekrój generalny przez Stare Miasto. Stolica 1952 nr 2; Eugeniusz Szwanowski, Mury obronne Warszawy. Stolica 1953, nr 3; Tadeusz Michał, Relikty murów przy ul. Brzozowej. Stolica 1953, nr 3; Zdzisław Tomaszewski, Nowa metoda badawcza — wierceń archeologiczne. Stolica 1953, nr 12; Stanisław Żaryn, Kamienica pod Murzynkiem. Stolica 1953, nr 12; Zdzisław Tomaszewski, Wyniki wierceń archeologicznych na ulicy Brzozowej. Stolica 1953, nr 16; Aleksandra Świechowska, Konstrukcje drewniane przy Rynku 14. Stolica 1953, nr 19; Hanna Szwanowska, Bruki Starego Miasta. Stolica 1953 nr 28; Tadeusz Michał i Stanisław Żaryn, Kamienica Staromiejska. Stolica 1953, nr 31.



Ryc. 212. Rysunek profilu archeologicznego dziedzińca domu w Ryнку St. Miasta nr 14.

Dział Badań Terenowych sprawdza hipotezy rozwoju miasta oparte na analizie źródeł historycznych i dorzuca do wiadomości archiwalnych dużo materiału faktycznego, który nie był i nie mógł być objęty dokumentami pisanymi, a można powiedzieć — podmalowuje tło opracowywanej historii mieszczaństwa dawnej Warszawy.

Badania terenowe oprócz wyników o znaczeniu historycznym dla Warszawy dają okazję do opracowań ogólnych zasad i metod przy przeprowadzaniu studiów nad ośrodkami miejskimi, nad historycznymi technikami budowlanymi, nad ceramiką późnośredniowieczną i nowożytną itp.

Program prac Działu Terenowego obejmował w roku ubiegłym tematy związane z osadnictwem przedlokacyjnym, z czasem lokacji miasta i z jego dziejami do pocz. XVI wieku. Próbowano stwierdzić trzy hipotezy: istnienie owalnicowej osady targowej na obszarze Nowego Miasta, lokalizacji osady Rybaki i istnienia wsi wczesno-historycznej na obecnym Placu Zamkowym¹.

Dla uchwycenia warstwy kulturowej, okresu przedlokacyjnego, przeprowadzono w pierw ciągu wierceń badawczych, które miały posłużyć za wskazówki dla ewentualnego otwarcia wykopu. Na Nowym Mieście objęto wierceniami południową część hipotetycznej owalnicy (Rynek i rejon ko-

ściola św. Jerzego)², napotymano jednakże tylko na nasypy lub warstwy kulturowe zawierające gruz i ceramikę z czasów nowożytnych. Obserwacje związanych z odbudową wykopów ziemnych na tym terenie przyniosły podobne wyniki, czyli istnienie tutaj osadnictwa wczesnośrednio-

Ryc. 213. Wnęka w ścianie szczytowej przy ul. Świętojańskiej 27 (od strony nr 29).



¹ Por. A. Gieysztor St. Herbst, E. Szwanowski, *Kształty Warszawy*. BHSiK, 1947, nr 1/2, str. 159.

² Badanie prowadziło w r. 1950 P. M. A.



Ryc. 214. Fragment muru obronnego z dobudowaną ścianą kamienicy przy ul. Brzozowej 7.

wiecznego nie zostało narazie potwierdzone. Natomiast w jednym z otworów wiertniczych przy ul. Rybaki (naprzeciw nr 19) natrafiono na głębokości 225 cm na warstwę kulturową metrowej grubości leżącą na calcu i nie zawierającą gruzu ceglanego ani zaprawy. W roku bieżącym projektowane jest przeprowadzenie badań archeologicznych dla stwierdzenia chronologii tego uwarstwienia terenu.

Wiercenia na Placu Zamkowym, prowadzone na jego obrzeżach, dały wynik zupełnie negatywny — na płytce występującym calcu leżą tu warstwy o charakterze zdecydowanie nasypowym, z dużą ilością gruzu ceglanego. Ponieważ teren

Ryc. 215. Wymoszczenie podwórza z I poł. XIV w. w Ryнку St. Miasta nr 14.



Placu ulegał kilkakrotnym zabudowom w XVII i XVIII w. trzeba się liczyć w pewnych miejscach z zupełnym zniszczeniem pierwotnego uwarstwienia. Nie można zapominać, że w czasie obserwacji przeprowadzanych przy budowie Trasy W—Z znaleziono w zachodniej części Placu jakieś ślady osadnictwa średniowiecznego¹. Kwestię istnienia tutaj wcześniejszej od miasta wsi uważać więc trzeba narazie za nierozstrzygniętą.

Badania dostarczyły natomiast pewnych danych co do czasu założenia miasta. Dotychczas przypuszczano, że lokacja nastąpiła w 2 poł. wieku XIII². W czasie prac wykopaliskowych odślaniano niejednokrotnie niezniszczony układ nawarstwień kulturowych, badano warstwy leżące bezpośrednio na calcu, a więc najwcześniejsze dla danego terenu: ani w nich, ani w warstwach późniejszych czy wymieszanych nie znaleziono nie tylko przedmiotów, ale nawet żadnych ułamków ceramiki pochodzących z XIII wieku.

Najstarszy materiał znaleziskowy datować można na 1 poł. wieku XIV. Ten brak nie tylko warstwy trzynastowiecznej, ale jakichkolwiek jej śladów, zdaje się zdecydowanie przesunąć datę lokacji. Nie jest rzeczą dla historii miasta obojętną, że jedynie na terenie Zamku i przy Katedrze św. Jana znaleziono — wprawdzie jak dotychczas na wtórnym złożu — fragmenty naczyń z końca XIII wieku.

Zagadnienie realizacji programu urbanistycznego w pierwszej fazie istnienia miasta znalazło w pracach Komisji częściowo dowodowe potwierdzenie stawianych dotychczas hipotez, częściowo zaś zdobyto nowy materiał faktyczny. Ciągami wierceń sprawdzono pierwotną rzeźbę terenu, która warunkowała kolejność budowy i systemy konstrukcyjne poszczególnych odcinków murów obronnych. Okazało się, że spadek skarpy wiślańskiej na linii obecnej ul. Brzozowej był początkowo znacznie ostrzejszy — na terenie ulicy poziom podniesiony jest nasypami o 6 do 9 metrów. W dolnych partiach otworów wiertniczych natrafiano tu wszędzie na ślady konstrukcji drewnianych, które mogły być relikami umocnień powstałych w czasie, gdy najmniej obronną część miasta od strony póln.-zach. i pld.-zach. zabezpieczano najwcześniejszym, w 1 poł. XIV wieku postawionym murem obronnym. W 2 połowie tego wieku wzmocniono fortyfikację nad skarpą wiślańską. Istnienie tego muru było poświadczane archiwalnie i ikonograficznie³, sporna jednak była linia jego przebiegu. Szczegółowe badania pozwoliły ustalić zarys ciągu murów w zabudowie nieparzystej strony ul. Brzozowej, narazie na odcinku między Furtą Gnojną przy ul. Celnej a tzw. Białą Bramą przy Kamiennych Schodkach (ryc. 214). Badaniom poddano również fragmenty obu tych furt, ustalając częściowo zarys ich fundamentów.

¹ Zurowski T., Badania archeologiczne na trasie wschód-zachód w Warszawie, 1948 r. Ochrona Zabytków, R. II, 1949, nr 2.

² Kształty Warszawy, str. 168.

³ Tamże, str. 171.

Te najwcześniejsze mury obronne otaczały najprawdopodobniej miasto w przeważającej części drewniane. Wśród wyczerpująco badanej zabudowy ceglanej tylko w kilku miejscach znaleziono relikty ścian budowanych z cegły XIV-wiecznej (ryc. 209). Co ciekawsze, w najwcześniejszych warstwach osadniczych brak zupełnie ułamków gruzu ceglanego, pojawiających się we wszystkich warstwach z okresu bardziej ożywionej działalności budowlano-murarskiej. Trafiono także kilkakrotnie w różnych punktach miasta na nawarstwienia spalonych czy zbutwiałyłch konstrukcji drewnianych, sięgające calca.

W dwóch wypadkach zbadano je szczegółowo — na posesji Rynek 8 (trzeci trakt) była to najprawdopodobniej pozostałość domu mieszkalnego z I poł. XIV wieku, przy Rynku 14 — pochodzące z tego samego czasu drewniane wymoszczenie podwórka gospodarczego (ryc. 215). Jest rzeczą oczywistą, że zabudowa drewniana części gospodarskich działki utrzymywała się miejscami bardzo długo, murowane budynki mieszkalne wystawiono jednak w ciągu XV i XVI w. prawie na 70% działek miejskich. W czasie prac zeszlorocznych przeprowadzono badania nad typologią kamienicy i nad elementami zabudowy działki miejskiej. Wyniki tych prac zostaną niebawem opublikowane osobno.

W ciągu wieku XV, wobec nowych potrzeb militarnych wzmocniono system obronny od strony terenów otwartych — w pewnej odległości przed najstarszym wzniesiono mur nowy, broniony jeszcze fosą. Wykop przeprowadzony przy baszcie Rycerskiej przez teren między murami i wiercenią na zewnątrz muru XV-wiecznego (ku ul. Podwale) pozwoliły na stwierdzenie, że na międzymurzu fosy nie było — istniał tylko lekki spadek terenu, który wwrównano w związku ze zdwojeniem linii murów; w wierceniach zarysował się natomiast profil fosy zewnętrznej, która, zgodnie zresztą z rekonstrukcją przedwojenną przy Barbakanie, miała przekrój trójkątny, obejmowała jednak całą szerokość ul. Podwale.

Zespół dwóch murów obronnych i fosy biegł do Placu Zamkowego. Udało się stwierdzić, że mur zewnętrzny przeciągnięto przez Plac do baszty w pld.-zach. narożniku Zamku¹, linia wewnętrzna ginie tu jednak — wysledzenie jej dalszego kierunku przewidywane jest w programie prac tegorocznych.

Znaczny wysiłek finansowy, jakim było niewątpliwie otoczenie miasta murami obronnymi w początkowej fazie jego rozwoju, zdawałby się świadczyć o zamożności mieszkańców. Nie przemawia jednak za tym charakter materiału zażytkowego, znajdowanego w warstwach z XIV i XV wieku. Badania w różnych punktach miasta, zamieszkiwanych przez zróżnicowaną klasowo ludność, dostarczały tego samego materiału ceramicznego — garnków obtaczanych, czernionych, o skąym ornamencie oraz zwykłych kafli garn-

kowych (ryc. 216). Również fragmenty obuwia bez elementów dekoracyjnych przedstawiają formy dość proste (ryc. 211). Nie udało się dotychczas znaleźć narzędzi produkcji. Jedynie często występujące warstwy wiórów drzewnych i ścinków skóry świadczyć mogą o istnieniu w XIV i XV wieku miejscowych warsztatów związanych z obróbką drzewa i wytwórczością szewską czy rymarską. Jest rzeczą możliwą, że kultura materialna mieszkańców dawnej Warszawy znajdzie nowe oświetlenie w tegorocznych pracach Komisji.

A. Świechowska i Ż. Tomaszewski

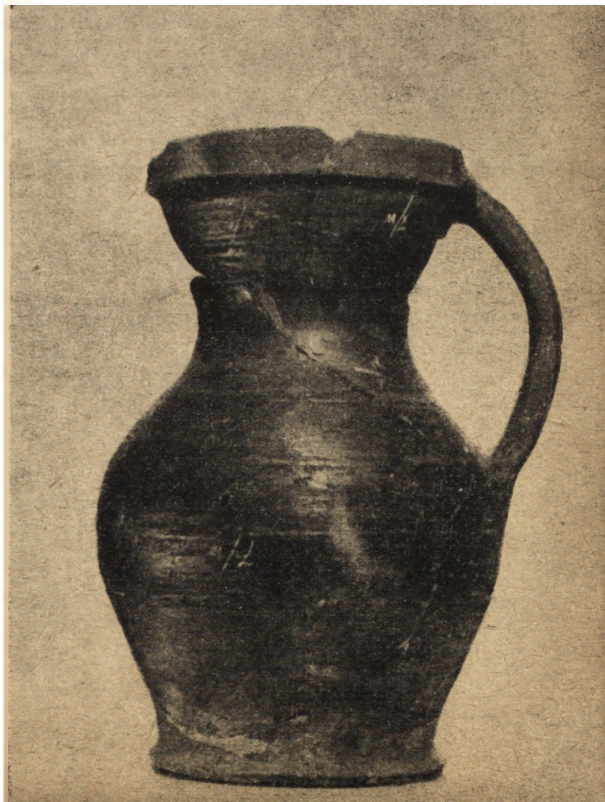
RÓŻNE

ZABEZPIECZENIE TECHNICZNE POLICHROMII W KAMIENICY RYNEK ST. MIASTA 17

Na początku XVII wieku zakładano sklepienia w kamienicach staromiejskich nad izbami, krytymi uprzednio w epoce gotyckiej stropami płaskimi. Przeróbki takie były zjawiskiem powszechnym wobec zniszczeń, jakich dokonał pożar z roku 1607. Oporo dla stopek i lunet tworzono przez dostawianie do ściłany gotyckiej cienkiej ścianki w pół cegły i przez wycinanie oporów na lunety w wátku gotyckim, uzyskując w ten sposób większą powierzchnię oparcia.

Po zniszczeniach w 1944 roku, gdy przystępowano do odbudowy ścian szczytowych między kamienicami, zjawiskiem bardzo częstym było pionowe «rozwarstwienie się» tych ścian. Znając technikę murów gotyckich i opisany sposób zakładania

Ryc. 216. Dzban z XIV w. znaleziony w piwnicy gospodarskiej przy ul. Wąski Dunaj 14.



¹ Odkrytej w 1950 r. w ramach prac Badawczych P. M. A. na Zamku Warszawskim.