

M. Kornecki, J. Samek

Województwo krakowskie

Ochrona Zabytków 7/1 (24), 57-66

1954

Artykuł został zdigitalizowany i opracowany do udostępnienia w internecie przez Muzeum Historii Polski w ramach prac podejmowanych na rzecz zapewnienia otwartego, powszechnego i trwałego dostępu do polskiego dorobku naukowego i kulturalnego. Artykuł jest umieszczony w kolekcji cyfrowej bazhum.muzhp.pl, gromadzącej zawartość polskich czasopism humanistycznych i społecznych.

Tekst jest udostępniony do wykorzystania w ramach dozwolonego użytku.

jak również projektu rozwiązania otoczenia tego całego zespołu.

Dom Matejki (ul. Floriańska 41).

W r. 1953 ukończono trwający od kilku lat (1949) generalny remont tej historycznej kamienicy, mający na celu całkowite zabezpieczenie techniczne (przez wymianę stropów i innych części nadwątlonych) oraz adaptację na cele ekspozycji muzealnej i przywrócenie do wyglądu z czasów życia Matejki (przez usunięcie szeregu przeróbek Z. Hendla). W czasie prac remontowych odsoniżono trzy zabytkowe stropy belkowane: w Sali Studiów na parterze z r. 1717, w Salonie Matejki i pokoju jego urodzin na I p., również z początku XVIII w. Sale pierwszego piętra odzyskały w pełni swój wygląd i urządzenie z czasów Matejki. Prace zostały przeprowadzone pod kierunkiem dr Edwarda Łepkowskiego, kustosa Domu Matejki i według projektów mgr inż. Fr. Christa. Uroczyste otwarcie Domu nastąpiło w dniu 25 listopada 1953 r. w czasie Sesji Matejkowskiej.

Dom przy ul. Józefa 21 (na Kazimierzu).

W r. 1953 rozpoczęto prace rekonstrukcyjne przy zabytkowej jednopiętrowej kamienicy narożnej, wzniesionej w stylu biedermeier w r. 1821. Budynek przeznaczony jest na biura Centrali Handlowej Sprzętu Medycznego. Dokumentację opracowali Pracownicy Konserwacji Zabytków w Krakowie (mgr Tadeusz Żychiewicz i dr inż. Stefan Świszczowski). Kamienica odzyska drugie piętro od narożnika według pierwotnego projektu oraz łamany dach krakowski. Ukończenie prac przewidziane jest w r. 1954.

Polichromia ścienna wewnątrz kamienicy przy ul. Floriańskiej 28.

Część apartamentu klasycystycznego z pierwszej ćwierci w. XIX (3 sale na I piętrze) została z inicjatywy Powszechnej Spółdzielni Spożywców poddana gruntownemu remontowi, w czasie którego dokonano odkrycia i konserwacji polichromii ściennej klasycystycznej w jednej z sal, wykonanej w technice wapiennej. Na dekorację malarską składają się dwa duże krajobrazy w otoczeniu boniowania, z których jeden przedstawia scenę przy studni w okolicy Tivoli a drugi fantastyczny widok nadmorski z ruinami na pierwszym planie (ryc. 52 i 53). Nad drzwiami znajdują

się malowane supraporty, naśladujące płaskorzeźby, przedstawiające grupy osób w strojach antycznych. Ozdoby sali dopełnia polichromia na suficie (rozeta oraz pas z wicią roślinną). Całość dekoracji utrzymana jest w tonacji ugrowo-umbrowej. Autor i dokładna data powstania polichromii nie są znane. W dwóch dalszych pokojach znajdują się skromne boazerie nad kominkiem i między oknami, mieszczące lustra oraz obrazy przedstawiające pejzaże. Nadto w obu salach znajdują się supraporty malowane na płótnie o podobnej tematyce i pochodzące z tego samego czasu co pozostała dekoracja. Prace przy freskach (w sali pierwszej) polegały na usunięciu późniejszych tynków, zabezpieczeniu za pomocą zastrzyków i mosiężnych gwoździ, odczyszczeniu i punktowaniu. Supraporty w sali drugiej i trzeciej poddane zostały prasowaniu, odczyszczeniu, punktowaniu i zabezpieczeniu werniksem. Wszystkie sale otrzymają jednolite stylowe wyposażenie (świeczniki, stoły i krzesła, dywany). Prace zostały wykonane przez Pracownię Malarstwa i Rzeźby P.K.Z. w Krakowie pod kierunkiem prof. M. Słoneckiego. Lokal po całkowitym ukończeniu prac P.S.S. przeznaczyla na świetlicę, czytelnię oraz klub Technika i Racjonalizatora. Należy podkreślić niezmiernie pozytywne stanowisko prezesa P.S.S. i Rady Nadzorczej do sprawy konserwacji tego lokalu, umożliwiające osiągnięcie tak pięknego wyniku.

Rzeźby z XVI i XVII w. z Ogrojca przy Kościele Bożego Ciała na Kazimierzu.

Grupa Ogrojca złożona z drewnianych rzeźb przedstawiających Chrystusa, anioła i dwóch świętych Ap., pochodząca z XVII w. oraz grupa kalwaryjska Matki Boskiej i św. Jana Ap. z XVI w. wykazywały silne zniszczenie (częściowo spróchnienie) oraz przemalowanie a nawet ślady uszkodzeń na skutek pożaru. Konserwacja zaplanowana jeszcze przez Konserwatora Wojewódzkiego została starannie przeprowadzona przez Pracownię Malarstwa i Rzeźby P.K.Z. w Krakowie.

J. Lepiarczyk

WOJEWÓDZTWO KRAKOWSKIE

Prace konserwatorskie w województwie krakowskim¹ w latach 1952—53 rozwijały się zasadniczo w dwóch kierunkach:

¹ Por. sprawozdanie za lata 1950—51 w nr 3/4 1951 „Ochrony Zabytków“.

remontów ratowniczo-zabezpieczających obiekty zagrożone zniszczeniem, oraz odbudowy i rekonstrukcji najwybitniejszych zabytków kultury narodowej, związanych z ich nową funkcją społeczną. Przeważająca część tych ostatnich prac miała charakter długofalowy i była kontynuacją zadań podjętych w ubiegłych latach i włączonych do Państwowego Planu Inwestycyjnego.

Większość prac finansowana była z funduszy państwowych, inne realizowano ze środków własnych użytkowników. Remonty i ważniejsze prace rekonstrukcyjne, jak odbudowa zamku w Pieskowej Skale, Wiśniczu Nowym, Dębnie, Niedzicy i Czorsztyńnie prowadzone były przez Oddział Wykonawstwa Inwestycyjnego przy Wydziale Kultury Prezydium W. R. N. w Krakowie (O. W. I.). Pomniejszych remonty zlecano państwowym przedsiębiorstwom, względnie budowlanym spółdzielniom pracy. W specyficznych wypadkach prowadzono roboty systemem gospodarczym szczególnie przy remontach zabytków budownictwa drzewnego, przy czym zatrudnieni byli miejscowi cieśle, jak na przykład

Ryc. 54. Pieskowa Skala — zamek. Zrekonstruowana loggia. Stan z 1953 r.



w Zubrzyca Górnej, Zakopanem czy Białce Tatrzańskiej. Konserwacja polichromii oraz zabytków ruchomych podejmowana była przeważnie przez Pracownię Konserwacji Zabytków — Zakład w Krakowie.

W roku 1953 w nawiązaniu do ogólnopolskich badań nad sztuką polskiego Odrodzenia zwrócono szczególną uwagę na zabezpieczenie i rekonstrukcję zabytków renesansowych, jak przy lamusie w Branicach, zameczku w Czańcu, czy niektórych zabytkach plastyki. Równocześnie położono szczególny nacisk na konserwację budownictwa drewnianego w skali nie stosowanej dotychczas. Akcja ratowania zabytków budownictwa drewnianego jest konieczna wobec stwierdzenia ogromnego ubytku obiektów tego rodzaju w latach powojennych oraz ich katastrofalnego stanu zachowania.

Z terenu Krakowa uwzględniono w tym sprawozdaniu jedynie roboty prowadzone w roku 1952, to jest do czasu utworzenia placówki Miejskiego Konserwatora Zabytków, o pracach późniejszych patrz str. 54

1. Konserwacja zamków, pałaców i założeń obronnych. Kraków. Na zamku Królewskim na Wawelu kontynuowano prace konserwatorskie, które objęły w szczególności skrzydło północne. Przeprowadzono tu remont wczesnobarokowej klatki schodowej, tzw. senatorskiej, związanej z działalnością Jana Trevano, uporządkowano dziedziniec arkadowy, gdzie w uprzednich latach prowadzono badania archeologiczne. Wykonywano także roboty nad wyposażeniem wnętrza, w szczególności przy obiciach kurdybanowych w sali Senatorskiej. Dla prac na Zamku Wawelskim powołano specjalne Kolegium Konserwatorskie opiniodawcze.

W katedrze ukończono prowadzone od kilku lat prace przywracające pierwotny wygląd uszkodzonej bombą lotniczą w czasie działań wojennych w r. 1945 kaplicy Batorego.

Pieskowa Skala, pow. Olkusz. Wykonane prace doprowadziły w znacznej mierze do przywrócenia zewnętrznej bryle zamku zabytkowego charakteru przez usunięcie pochodzących z XIX wieku zniekształceń i odbudowę pierwotnych akcentów architektonicznych. Ukończono rekonstrukcję renesansowej loggii widokowej ozdobionej dekoracją sgraffitową, jak również hełmu wieży przy bramie prowadzącej na dziedziniec arkadowy. W dziedzińcu, w którym w ubiegłych latach zostały usunięte późniejsze przemurowa-

nia i zniekształcenia, ukończone zostały roboty tynkarskie. W tzw. budynku administracyjnym przebudowano dach, jak również na przylegającej doń ośmiobocznej wieży. Prace wewnętrzne w głównym budynku zamkowym objęły położenie kilku stropów żelbetowych; częściowo zostały one pokryte okładzinami drewnianymi o bogatych profilowaniach. W sali „Kazimierzowskiej“ te ostatnie roboty zostały ukończone.

Wiśnicz Nowy, pow. Bochnia. W zamku średniowiecznym, zasadniczo przebudowanym w początku wieku XVII, będącym jednym z najlepiej zachowanych w Polsce przykładów architektury obronnej, kontynuowano roboty rozpoczęte w ubiegłych latach. Położono tu 18 stropów żelbetowych w północno-zachodnim skrzydle zamku, które zachowane było w stanie zabezpieczonej dachem ruiny. Ponadto zabroniono i zabetonowano strop w tzw. Sali Rycerskiej o szczególnie dużej powierzchni; prace te spowodowały konieczność przebudowy więźby dachowej nad tą częścią budynku. Odbudowa objęła też szereg sklepień w części zamku zwanej „Kmitówką“, oraz w kazamatach bastionów, otaczających główny budynek zamkowy. Prowadzono ponadto roboty kamieniarskie i stolarskie.

Niedzica, pow. Nowy Targ. W związku z zagrożeniem baszty zamku górnego znajdującej się w ruinie, przeprowadzono prace zabezpieczające, które objęły uzupełnienie większych wyłomów w murach baszty, przemurowanie pęknięć ścian, założenie stropów, prowizorycznego zadaszlenia i zabezpieczenie korony murów. Roboty w zamku średnim zmierzały do jak najszybszego oddania tej części zamku w użytkowanie. Wykonano więc prace wykończeniowe, położono stropy, podłogi, stołarkę okienną i drzwiową itd. wraz z robotami instalacyjnymi. Obiekt pozostaje w użytkowaniu Stowarzyszenia Historyków Sztuki z przeznaczeniem na Dom Pracy Twórczej.

Dębno, pow. Brzesko. Przywrócono w znacznej mierze pierwotną sylwetkę tutejszego zamku pochodzącego z wieku XV, jednego z najlepiej zachowanych obiektów tego typu. Uzyskano to głównie przez przebudowę części dachów, a także przez rekonstrukcję drewnianych ganków dziedzińca, wspartych na kamiennych krokostynach. We wnętrzu budynku położono kilka stropów i kontynuowano prace kamieniarskie. Dużą pomocą przy rekonstrukcji tego obiektu były zachowane w znacznej ilości rysunki Jana

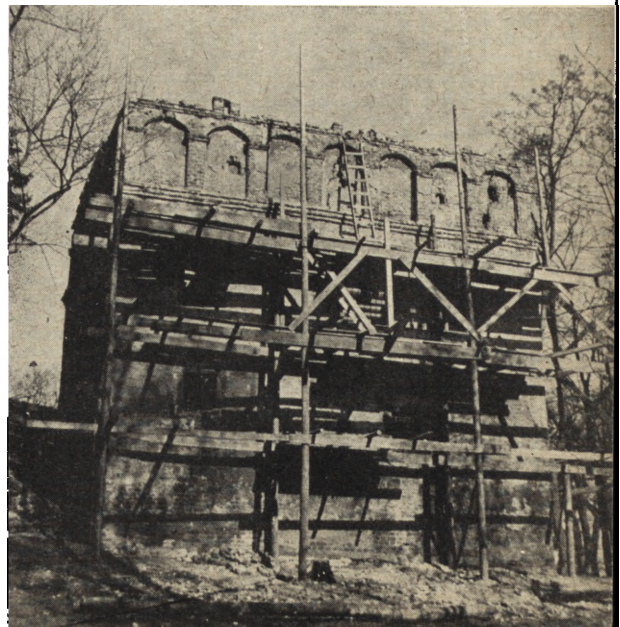


Ryc. 55. Ochodza — dwór w czasie konserwacji w 1953 r.



Ryc. 56. Janowice — dwór w r. 1952.

Ryc. 57. Branice (Nowa Huta) — lamus renesansowy. Stan z r. 1953.





Ryc. 58. Zakopane — chata „Sabały“. Stan z 1953 r. przed wymianą pokrycia dachu.

Matejki, przedstawiające zamek i jego detale architektoniczne z czasu przed ostatnimi przebudowaniami.

C z o r s z t y n, pow. Nowy Targ. Ruiny zamku pamiętnego przez powstania chłopskie pod wodzą Kostki-Napierskiego, wykazały znaczne zagrożenia na skutek braku konserwacji. Wstępne prace zabezpieczające wykonane w roku 1953 objęły tu uzupełnienie wyłomów w murach i wzmocnienie partii zagrożonych przy starannym doborze materiału zgodnego z wątkiem pierwotnym. Na lata następne zaprojektowane są dalsze prace.

Ryc. 59. Białka Tatrzańska, kościół drewniany z ok. 1700 r. Roboty konserwatorskie w 1953 r.



K s i ą ż W i e l k i, pow. Miechów. W tu-tejszym pałacu renesansowym, przebudowanym w wieku XIX, roboty remontowe miały na celu dalsze zabezpieczenie obiektu przez remont dachu, odwodnienie budynku, a także dostosowanie do użytkowania na cele szkolne. W związku z odkryciem w czasie prac śladów renesansowej klatki schodowej, projekt i wykonanie tej ostatniej odłożono do czasu ukończenia dokumentacji naukowej i technicznej.

B r a n i c e, (Nowa Huta). Prace konserwatorskie zmierzające do przywrócenia pierwotnego wyglądu renesansowego lamusa i zapewnienia mu użytkowania na cele kulturalno-oświatowe, podjęte zostały wobec grożącego zniszczenia tego cennego obiektu. Niewłaściwe użytkowanie i zaniedbanie doprowadziły tu do runięcia dachu, poważnego zagrożenia ścian, sklepień i attyki. W ramach prac konserwatorskich dokonano wzmocnienia budynku przez skotwienie murów, przemurowanie zagrożonych partii ścian i uzupełnienie zniszczonych fragmentów attyki. Wykonano także nową więźbę dachową wraz z pokryciem. Odsłonięty w czasie remontu drewniany strop w sali I piętra, posiadający belki o bogatym profilu, poddano zabiegom konserwatorskim. Na rok następny projektuje się wykończenie wnętrza, konserwację późnorenesansowego portalu i kominka o dużej wartości artystycznej, rekonstrukcję klatki schodowej i zabezpieczenie resztek sgraffita, pokrywającego ściany zewnętrzne.

C z a n i e c, pow. Żywiec. Pochodzący z pierwszej połowy XVII wieku późnorenesansowy zameczek zagrożony na skutek złego stanu dachu, zabezpieczono przez wymianę części pokrycia gontowego.

J a n o w i c e, pow. Tarnów. Roboty zabezpieczające dwór klasycystyczny z I poł. XIX wieku objęły w roku 1952 założenie stropu na dźwigarach nad salą eliptyczną, oraz drobne roboty zabezpieczające dach głównego budynku i basztę neogotycką.

R o ź n ó w, pow. Nowy Sącz. Przy renesansowym założeniu obronnym, jednym z najwcześniejszych zabytków fortyfikacji nowego typu, pochodzącym z XVI wieku, przeprowadzono liczne prace mające na celu uchronienie od ruiny poszczególnych fragmentów obiektu. Mur łączący beluard z bramą wjazdową został zabezpieczony przez usunięcie ziemi, powodującej wychylenie ściany z pionu grożące runięciem. Kontynuowano uzupełnianie wyłomów i uszkodzeń w murze, czasza sklepienia beluardu została oczy-

szczona i wstępnie zabezpieczona. Odwodniono również poszczególne części założenia.

S t a r y S ą c z, pow. Nowy Sącz. W roku 1952 poddano konserwacji mury obronne wraz z basztą, otaczające zabudowania klasztoru Klarysek. W szczególności dokonano zabezpieczenia korony murów, konserwację baszty; zastosowano cerownia murów, uzupełnienie zadaszń itd.

Ponadto prowadzone były na terenie Województwa prace konserwatorskie o mniejszym zakresie. Wymienić tu należy remonty i adaptacje obiektów zabytkowych na cele szkolne przy podworskich budynkach w Ochodzy i Radziszowie, które to prace wykonywano z funduszy Resortu Szkolnictwa. Również różne roboty prowadzone były w założeniu pałacowym z XIX wieku w Młoszowej pow. Chrzanów.

2. Konserwacja zespołów urbanistycznych i poszczególnych obiektów miejskiej architektury mурowanej.

Z uwagi na szczególne zaniedbanie miejskich założeń urbanistycznych w województwie, niezależnie od prac remontowych podjęto studia naukowe i projektowe nad tym zagadnieniem tak w komórce Wojewódzkiego Konserwatora Zabytków, jak też przez poszczególne kolegia i zespoły. Władze konserwatorskie uczestniczyły w dyskusjach nad projektami ukształtowania przestrzennego dla zabytkowych organizmów miejskich, udzielając swych opinii i wytycznych konserwatorskich.

Starania Konserwatora zmierzały nie tylko do zabezpieczenia poszczególnych istniejących obiektów, lecz także do inicjowania odbudowy obiektów znajdujących się w ruinie i uwzględnienie ich roli w zespole zabytkowym. Przykładem mogą być roboty przy niektórych domach na Kazimierzu w Krakowie, czy przy starym zajęździe dworskim na Białym Prądniku. Równocześnie duże znaczenie posiadało zagadnienie zapewnienia przyszłego użytkownika dla odbudowanych obiektów, nastrożające wciąż jeszcze znaczne trudności.

K r a k 6 w. Na pierwsze miejsce wysuwają się prace o charakterze rekonstrukcyjnym, inwestowane przez Uniwersytet Jagielloński przy budynkach Collegium Maius i Collegium Iuridicum. W pierwszym obiekcie kontynuowano tu roboty mające na celu usunięcie neogotyckiej przebudowy z XIX wieku i przywrócenie temu czołowemu zabytkowi pierwotnego charakteru.



Ryc. 60. Zubrzyca Górna — Dwór Moniaków z 1784 r. Stan z r. 1953 przed konserwacją.

Przy budynku Collegium Iuridicum uporządkowano południową fasadę, gdzie umieszczono wczesnobarokowy portal pochodzący z jednej z kamienic krakowskich, znajdujący się uprzednio w lapidarium Muzeum Narodowego.

W dzielnicy Kazimierz kontynuowano odbudowę charakterystycznej kamieniczki z XVII wieku przy ul. Józefa 40, w której uprzednio w czasie robót odkryto liczne renesansowe detale architektoniczne. W budynku położono stropy żelbetonowe, doprowadzając obiekt do stanu surowego. Odbudowana została także zabytkowa kamieniczka przy ul. Szerokiej 28, gdzie wzniesiono nowy dach, wykonano prace wnętrzowe i fasadowe. Remont powyższy prowadzony był przez Fundusz Gospodarki Mieszkaniowej przy współudziale Konser-

Ryc. 61. Andrychów — dom drewniany podcieniowy XVIII w. Stan z r. 1952.





Ryc. 62. Podwilk — stary zajazd drewniany przed przewiezieniem do Zubrzyicy Górnej we wrześniu 1953.

watora na cele mieszkalne. Rozpoczęto również odgruzowanie zrujnowanej kamienicy mieszczańskiej przy ul. Szerokiej 38, przygotowując obiekt do przyszłej odbudowy.

Z zakresu architektury podmiejskiej zabezpieczono zagrożony całkowitym zniszczeniem stary zajazd przy ul. Białoprądnickiej 3. Zabytek ten, należy do większego założenia pałacowego, składającego się z budynku mieszkalnego, dwóch oficyn i dwóch zajazdów. Założenie to wiąże się historycznie z działalnością jednego z najsilniejszych ośrodków humanizmu na terenie Krakowa i stanowi wyjątkowo cenny zespół zabytkowy. Zajazd zabezpieczono przez wybudowanie więźby dachowej i położenie prowizorycznego pokrycia.

Tarnów. Na terenie miasta, będącego po Krakowie największym zabytkowym zespołem urbanistycznym zwrócono szczególną uwagę na zabudowę śródmieścia, które zachowało w znacznej mierze charakter zabytkowy. W pierwszym rzędzie wymienić należy budynek z XVIII wieku przy ul. Brama Pilzneńska 4, stanowiący

Ryc. 63. Jeleśnia — stary zajazd. Stan z 1953 r.



architektoniczne zamknięcie tej ulicy, która wzięła swą nazwę od historycznego traktu prowadzącego do Pilzna. Wybudowanie więźby dachowej wraz z pokryciem oraz klatki schodowej, umożliwiło przejęcie obiektu w użytkowanie na cele szkolnictwa artystycznego z przeznaczeniem na internat młodzieżowy.

Zagrożenie zniszczeniem niezwykle małowniczej zabudowy staromiejskiej ulicy Żydowskiej spowodowało konieczność natychmiastowej interwencji konserwatorskiej. Wzmocniono tu mury i dokonano remontu dachów na czterech kamienicach (nr 7, 9, 11, 18). Ze środków własnych pod nadzorem Wojewódzkiego Konserwatora przeprowadzono konserwację jednego z cennych zabytków miejskiej architektury średniowiecznej obok katedry, tzw. „Domu Mikołajewskiego”, przeznaczonego na cele muzealne.

Stary Sącz, pow. Nowy Sącz. Z inicjatywy Miejskiej Rady Narodowej rozpoczęto w roku 1953 prace konserwatorskie w położonym przy Rynku tzw. „Domu na Dołkach”, dobrze zachowanym przykładzie małomiejskiej architektury murywanej. Prace te są dalszym ciągiem robót nad uporządkowaniem Rynku Starosądeckiego, w ramach których zabezpieczono w ubiegłych latach zachowane tu zabytkowe domy drewniane. W oparciu o dawne widoki z czasu sprzed zniekształceniem facjatki, zrekonstruowano w domu „na Dołkach” szereg detali architektonicznych. Po ukończeniu remontu przewiduje się pomieszczenie na piętrze reprezentacyjnej sali posiedzeń M. R. N.

Nowy Sącz. Przystąpiono tutaj przy użyciu środków własnych parafii do rekonstrukcji północnej wieży kościoła par. pochodzącej z XV wieku. Po odbiciu tynków zostały odsłonięte w trzeciej i czwartej kondygnacji wieży gotyckie obramienia okienne, a także fragmenty zrąbanych gotyckich kapników. Okazało się również w trakcie prac, iż najwyższa kondygnacja wieży otrzymała swój obecny ośmioboczny kształt przez późniejsze ścięcie narożników. Średniowieczne płaskorzeźby, wmurowane w ścianę wieży, zostały częściowo zastąpione kopiami ze względu na daleko posunięte zniszczenie.

Oświęcim, pow. Biała Krakowska. W czasie robót tynkarskich, prowadzonych przy średniowiecznym kościele parafialnym przebudowanym w XVI i XIX wieku odsłonięto liczne fragmenty zrąbanego kapnika kamiennego, obiegającego pierwotnie kościół. Ze względu na brak zachowanego profilu, ślady te, po doko-

naniu dokumentacji fotograficznej pokryto nowym tynkiem.

Poza wymienionymi ważniejszymi pracami konserwatorskimi, prowadzono w miastach szereg pomniejszych remontów.

3. Konserwacja architektury drewnianej małomiasteczkowej i wiejskiej.

Ochrona zespołów zabytkowej architektury drewnianej oraz jej poszczególnych obiektów była jednym z zasadniczych zadań służby konserwatorskiej w okresie sprawozdawczym. W związku z tym położono duży nacisk na zebranie jak największej ilości materiałów inwentaryzacyjnych oraz organizację prac konserwatorskich.

Zakliczyn, pow. Brzesko. W nawiązaniu do lat poprzednich prowadzono dalsze systematyczne prace mające na celu konserwację charakterystycznego zespołu małomiasteczkowej zabudowy drewnianej. Remonty doprowadziły tu do zabezpieczenia pięciu domów w Rynku i przy ulicy Mickiewicza. Konserwator udzielił ponadto pomocy materiałowej na drobne remonty przy kilku dalszych domach drewnianych.

Lanckorona, pow. Wadowice. W ramach ochrony malowniczego zespołu małomiasteczkowego w latach sprawozdawczych odremontowano dachy ośmiu domów drewnianych. Podobnie jak w Zakliczynie udzielono pomocy materiałowej dla zabezpieczenia zagrożonych cenniejszych budynków.

Ciężkowice, pow. Tarnów. Miasteczko zachowało przeważającą zabudowę domami typu podcieniowego z XVIII i XIX wieku. W tym zespole odremontowano całkowicie dom w Rynku Nr 6; dom podcieniowy Rynek 18 otrzymał więźbę dachową.

Andrychów, pow. Wadowice. Pochodzący z XVIII wieku dom podcieniowy przy ul. Beskidzkiej 29, jeden z nielicznych zabytków tego typu na terenie Województwa został wstępnie zabezpieczony przez wzmocnienie więźby i pokrycia dachowego.

Tuchów, pow. Tarnów. W wyniku przeprowadzonego z Funduszu Gospodarki Mieszkaniowej przy współudziale Konserwatora remontu, został tu zabezpieczony drewniany dom podcieniowy położony w Rynku.

Jeleśnia, pow. Żywiec. W znajdującym się w złym stanie zachowania zabytkowym starym zajęzdzie drewnianym z XVIII wieku, wzmocniono ściany oraz



Ryc. 64. Stary Sącz — dom mieszczkański tzw. „na Dołkach”. Stan przed konserwacją 1953 r.

wymieniono podwaliny jednego z narożników. Dla odtworzenia pierwotnej bryły karczmy rozebrano zniekształcającą ją niezabytkową przybudówkę murowaną. Wymieniono także częściowo zniszczone gontowe pokrycie dachów. W roku 1954 planowane są dalsze roboty, zmierzające do pełnego zabezpieczenia budynku.

Sucha, pow. Żywiec. W roku 1952 ukończono roboty konserwatorskie podjęte w latach ubiegłych przy starym zajęzdzie drewnianym w Suchej.

Zubrzyca Górna, pow. Nowy Targ. Prace konserwatorskie prowadzone tu były przy zespole tzw. „Dworu Moniaków”, wraz z jego zabudowaniami gospodarczymi. Dwór ten, przykład drewnianego budownictwa orawskiego, wzniesiony został w roku 1784 przez sołtysa Marcina Moniaka. Po wymarciu ostatnich właścicieli budynek opuszczony uległ stopniowej ruinie. Jedyny w swoim rodzaju zespół budownictwa drewnianego, mający być w przyszłości użytkowany jako ośrodek turystyczny, został poddany gruntownej konserwacji. Odbudowano częściowo za-

Ryc. 65. Kraków — stary zajazd, ul. Białoprowadnicza 3. Stan z r. 1952 w czasie robót konserwatorskich.



budowania gospodarcze; w samym dworcu została wymieniona podwalina, zabezpieczono ściany, więźbę dachową i położono nowe pokrycie gontowe. Przeniesiony tu także został drewniany zajazd z Podwilka, gdzie zaistniała konieczność rozebrania go ze względów komunikacyjnych. Budynek ten, który zachował piękny polski dach łamany kryty gontami, przyczyni się do wzbogacenia zespołu zabytkowego budownictwa drewnianego w Zubrzyca Górnej. Projektowane jest także przeniesienie tu spichlerza drewnianego z Podwilka. W ten sposób Zubrzyca Górna uzyska rolę regionalnego rezerwatu budownictwa ludowego na Orawie. W roku 1954 projektowana jest dalsza kontynuacja prac, m. in. rekonstrukcja przeniesionego z Podwilka zajazdu.

Zakopane, pow. Nowy Targ. Akcją ochrony objęto tu chaty góralskie, położone głównie przy ulicy Kościeliskiej, gdzie stanowią one zwarty zespół pierwotnej zabudowy. W celu zachowania pierwotnego charakteru budynków remonty wykonane zostały przez miejscowych cieśli-górali. W ciągu roku zabezpieczono cztery zabytkowe zagrody, między innymi ukończono remont pamiątkowej chaty Sabaty.

Białka Tatrzańska, pow. Nowy Targ. Poddano tu pracom konserwatorskim kościołom drewnianym, jeden z najciekawszych obiektów tego rodzaju na Podhalu. Zabytek ten, zbudowany około roku 1700 przez cieśli Jana Chlipalskiego i Jędrzeja Topora uległ na skutek braku opieki daleko posuniętemu zniszczeniu, co spowodowało konieczność gruntownych prac remontowych. W pierwszym etapie robót rozebrano zniszczoną neogotycką kaplicę, wymieniono częściowo podwalinę, wzmocniono fundamenty, oraz odremontowano więźbę dachową. Konieczne było również wzniesienie nowej ściany południowej w nawie kościoła, w miejscu gdzie usunięto przybudowaną w XIX wieku kaplicę. Ukończenie remontu nastąpi w 1954 roku.

Królowka, pow. Bochnia. Kościół drewniany pochodzący z roku 1563 przeniesiony w ubiegłych latach na swe obecne miejsce z przeznaczeniem na mauzoleum Brodzińskiego został częściowo zabezpieczony przez pokrycie nowym dachem gontowym.

Lipnica Murowana, pow. Bochnia. Odremontowano tutaj drewniany kościółek cmentarny pochodzący z XVI wieku, jeden z najbardziej malowniczych zabytków sakralnego budownictwa drewnianego. Program prac objął remont

ścian, dachu i częściową wymianę zniszczonego pokrycia gontowego.

Oprócz wyżej wyszczególnionych prac, przeniesiono oraz zrekonstruowano na Woli Justowskiej dom podcieniowy z Pasięki koło Czernichowa. Podobnie przeniesiony został z Grybowa do Krakowa drewniany dworek z roku 1824.

4. Konserwacja założeń parkowych.

Breń, pow. Dąbrowa Tarnowska. Z funduszków konserwatorskich prowadzono w roku 1953 prace nad rekonstrukcją pochodzącego z XVIII wieku parku w Brniu. Dosadzono tu ponad 2000 drzew w szpalerach grabowych, które częściowo przyszczyżono, wygracowano kilkaset metrów biejących alei, oczyszczono zdziczałe zieleńce itd.

5. Konserwacja zabytków plastyki

W okresie sprawozdawczym podobnie jak i w latach ubiegłych, naczelne miejsce zajęły prace konserwatorskie nad dekoracjami malarskimi wnętrz. Wiele z nich dotyczyło obiektów dotychczas zupełnie nieznanymi, odkrytych na skutek prowadzenia specjalnych poszukiwań, lub też odsłoniętych przy robotach budowlanych. Mniejszy zakres objęła konserwacja zabytków malarstwa sztalugowego, rzeźby i przemysłu artystycznego. W tej dziedzinie poddano zabiegom konserwatorskim jedynie zabytki o większej wartości artystycznej znajdujące się w stanie daleko posuniętego zniszczenia.

Dekoracje malarskie wnętrz.

Racławice Olkuskie, pow. Olkusz. Doniosłym odkryciem o dużym znaczeniu naukowym było tu odsłonięcie polichromii wnętrza w zbudowanym w roku 1516 drewnianym kościele parafialnym. Polichromia ta, pochodząca z XVII wieku została odkryta w czasie prac projektowanych nad nowym wystrojem malarskim wnętrza. Dekoracja ścian obejmuje sceny z życia i Męki Chrystusa w nawie, sceny maryjne w prezbiterium; stropy pokrywają motywy roślinne. W roku 1952 została odsłonięta i zabezpieczona polichromia ścian i stropów w nawie. W roku 1953 prace te ukończono i prowadzono roboty nad dekoracją malarską w prezbiterium.

Kościół w Racławicach Olkuskich, w którym znajduje się ponadto szereg obrazów gotyckich i renesansowych z kilku tryptyków wysuwa się w ten sposób

na czoło najwybitniejszych zespołów zabytkowych w województwie krakowskim.

Krościenko, pow. Nowy Targ. W kościele parafialnym, w którym w ubiegłych latach odnaleziono pochodzącą z kilku okresów bogatą dekorację malarzką, kontynuowano prace nad odsłonięciem i zabezpieczeniem dalszych partii malowideł. W szczególności poddano konserwacji renesansową polichromię nawy, dzieło Jakuba Koraba z roku 1589, a także późniejszą, barokową dekorację malarzką pilastrów.

Lipnica Murowana, pow. Bochnia, Trybsz i Orawka, pow. Nowy Targ. Pracownie Konserwacji Zabytków — Zakład w Krakowie — prowadziły w dalszym ciągu rozpoczęte w poprzednich latach prace zabezpieczające cenne zespoły malarskie w tych kościołach drewnianych. Roboty te poza konserwacją polichromii w kościele cmentarnym w Lipnicy Murowanej zostały ukończone w roku 1952.

Laskowa, pow. Limanowa. W dworze, pochodzącym z roku 1677, zachował się w sali przeznaczonej pierwotnie na kaplicę strop pokryty dekoracją malarzką i stiukową. Ze względu na niezwykłą rzadkość zabytków tego rodzaju, obiekt poddano gruntownym zabiegom konserwatorskim. Poza samymi pracami nad zabezpieczeniem stropu usunięto późniejsze przepierzenie rozdzielające salę na dwie części. W toku robót natrafiono na znaczne pozostałości bogatej polichromii na ścianach.

Różnów, pow. Nowy Sącz. We dworze z I ćwierci XIX wieku, zostały zabezpieczone malowidła na ścianach i dekoracja sufitu w jednej sali. Polichromia ta ze względu na duże wartości realistyczne należy do celniejszych zabytków dekoracji malarskich o tematyce świeckiej na terenie województwa Krakowskiego.

Szaflary, pow. Nowy Targ. Zabezpieczono tutaj polichromię, przedstawiającą św. Izydora i Zaśnięcie Matki Boskiej, pochodzącą z roku 1843 w chacie Doruli (Nr 169). Zabytek ten stanowi niezwykle rzadki przykład dekoracji malarzkiej chaty wiejskiej.

Poza wymienionymi pracami prowadzono jeszcze szereg konserwacji na terenie Krakowa, jak restauracja fresków ruskich w kaplicy Świętokrzyskiej w katedrze na Wawelu, czy roboty w krużgankach kościoła św. Katarzyny, lub kontynuacja zabiegów nad zabezpie-



Ryc. 66. Raclawice Olkuskie — fragment odsłoniętej polichromii w kościele parafialnym.

czaniem wczesnogotyckiej polichromii w Niepołomicach, odkrycie fragmentów renesansowej dekoracji kościoła w Ruszczy; badania tynków w krużgankach klasztoru Cystersów w Mogile itd.

Malarstwo sztalugowe.

Zywiec. Jako jeden z najbardziej zagrożonych zabytków malarstwa gotyckiego poddany został konserwacji obraz „Zdjęcie z Krzyża” ze zbiorów Muzeum w Żywcu, pochodzący z kościoła św. Krzyża w tejże miejscowości.

Barcice, pow. Nowy Sącz. W trakcie robót konserwatorskich, prowadzonych ze środków własnych nad wczesnobarokowym ołtarzem w kościele parafialnym, obrazy boczne okazały się skrzydłami późnogotyckiego tryptyku z kręgu szkoły sądeckiej. Szczególnie dobrze zachowała się scena Zwiastowania, pierwotnie niedostępna przez swe umieszczenie w ołtarzu.

Więclawice, pow. Miechów. Przekazano do fachowej konserwacji pochodzący z roku 1477 tryptyk z miejscowego kościoła parafialnego. Środkowa scena przedstawiająca w wyniku późniejszych zmian kompozycję Trójcy Św. została doprowadzona do

Ryc. 67. Raclawice Olkuskie — polichromia płn. ściany nawy kościoła po konserwacji w 1953 r.





Ryc. 68. Raławice Olkuskie — rzeźba M. B. Bolesnej z grupy w tęczu kościoła drewnianego. Stan z r. 1953.



Ryc. 69. Więclawice. — kwaterna tryptyku z 1477. Stan w czasie konserwacji w r. 1952.

pierwotnej koncepcji ikonograficznej, która wyobrażała postać św. Mikołaja w otoczeniu diakonów Szczepana i Wawrzyńca.

W roku 1953 ukończono również konserwację skrzydeł XV-wiecznego tryptyku z Zatora.

Rzeźba i przemysł artystyczny.

Raławice Olkuskie, pow. Olkusz. Równoległe z pracami nad polichromią w kościele drewnianym, przywrócono na pierwotne miejsce późnogotycką grupę Ukrzyżowania z tęczu. W tym celu zrekonstruowano profilowaną belkę tęczową, na której umieszczono niszczone dotąd w dzwonnicy rzeźby, po przeprowadzeniu koniecznych zabiegów konserwatorskich.

Inne poważniejsze prace, a także konserwację attyki z kamienicy bonerowskiej w Krakowie — przesunięto na rok 1954.

Z dziedziny przemysłu artystycznego zostały zrekonstruowane i poddane gruntownej konserwacji sarkofagi Katarzyny i Gabriela Tarnowskich, odkryte przy remoncie kaplicy Batorego w katedrze Wawelskiej. Podobny przebieg miały prace nad sarkofagiem Lubomirskich z Wiśnicza Nowego, który umieszczono po konserwacji w krypcie kaplicy zamkowej w Wiśniczu.

Powyższe sprawozdanie, nie obejmuje prac konserwatorskich, o mniejszym znaczeniu.

M. Kornecki i J. Samek

RÓŻNE

SESJA MATEJKOWSKA

W dniach 23—27. XI. ub. r. odbyła się w Warszawie i Krakowie Sesja Naukowa Państwowego Instytutu Sztuki poświęcona