

## Zb. Ciekliński

---

"Katalog zabytków sztuki w Polsce,  
Tom II", pod red. Jerzego Z.  
Łozińskiego, Warszawa 1953 :  
[recenzja]

---

Ochrona Zabytków 7/4 (27), 278-286

---

1954

Artykuł został zdigitalizowany i opracowany do udostępnienia w internecie przez Muzeum Historii Polski w ramach prac podejmowanych na rzecz zapewnienia otwartego, powszechnego i trwałego dostępu do polskiego dorobku naukowego i kulturalnego. Artykuł jest umieszczony w kolekcji cyfrowej [bazhum.muzhp.pl](http://bazhum.muzhp.pl), gromadzącej zawartość polskich czasopism humanistycznych i społecznych.

Tekst jest udostępniony do wykorzystania w ramach dozwolonego użytku.

niami z ramienia Polskiej Akademii Nauk Wł. Antoniewicz, M. Drewko, Z. Rajewski i Z. Wartołowska. Lubelszczyzna jeszcze w okresie międzywojennym uważana była poniekąd za białą plamę pod względem archeologicznym; jednak coraz liczniejsze i poważniejsze odkrycia każą wnosić, że teren ten obfituje w bardzo ciekawe i bogate zabytki archeologiczne, które pozwolą rozwiązać nauce polskiej i radzieckiej niejeden trudny problem. Rozpoczęte już wielkie prace melioracyjne na niespotykaną dotychczas skalę ujawnią niejedno stanowisko i przyczynią się również do pogłębienia znajomości najdawniejszych dziejów Lubelszczyzny.

W latach 1952/1953 przeprowadzono ratownicze badania wykopaliskowe na stanowiskach mezolitycznych (środkowa epoka kamienna) w Mazanowie i Nieciczynie, na stanowiskach neolitycznych kultury czas lejowatych w Rozpłuciu, Woli Ol-

szańskiej, Wytycznie i Klementowicach stanowiska kultury amfor kulistych oraz w Strzyżowie, gdzie odkryto grób psa kultury ceramiki sznurowej. Stanowiska epoki brązu zbadano w Młyniskach i Rawie, należące do kultury trzcinięckiej, w Skomorochach Małych i Łącznie stanowiska kultury mierzaniwickiej, a w Łopoczowie osadę grupy tarnobrzeskiej kultury łuzycyckiej. Z epoki żelaznej, młodszego okresu wpływów rzymskich odkryto cmentarzysko kultury wenedzkiej w Łącznej. Województwo lubelskie jest szczególnie bogate w kurhany wczesnośredniowieczne, których stanowiska zostały zbadane w latach 1952—1953 w Krzczonowie i Lipsko-Polesiu oraz grodziska w Dokudowie i Klarowie i osad w Końskowoli, Strzyżowie, Jaszczowie i Hajdowie.

T. Żurowski

## Z PIŚMIENICTWA

Katalog zabytków sztuki w Polsce, Tom II. Województwo łódzkie, pod redakcją Jerzego Z. Łozińskiego, Państwowy Instytut Sztuki, Warszawa 1953

Konieczność przeprowadzenia inwentaryzacji zabytków sztuki na terenie Państwa Polskiego ma starą i bogatą tradycję, sięgającą swymi początkami pierwszych dziesiątków lat ubiegłego stulecia. Począwszy od pionierskich podróży Stronczyńskiego i Łuszczkiewicza poprzez działalność Grona Konserwatorów, Towarzystwa Opieki nad Zabytkami Przeszłości, a skończywszy na pracach Centralnego Biura Inwentaryzacji Zabytków, wszędzie przebija się dążenie do częściowej choćby inwentaryzacji najcenniejszych pomników naszej kultury. Chociaż wysiłki powyższych osób i instytucji mogły się poszczycić dużymi osiągnięciami, to jednak były one dalekie od ujęcia całokształtu i raczej porzastały tylko na opracowaniu zabytków poszczególnych regionów czy miejscowości.

Rozpoczęte tuż przed samą wojną a wznowione w r. 1948 wydawnictwo wyczerpujących inwentarzy topograficznych osiągnęło na razie dość skromne wyniki, ponieważ opublikowano dotychczas inwentarze zaledwie czterech powiatów, a tak powolne tempo nie wróży wczesnego zakończenia powyższej akcji.

Z tego powodu już od r. 1945 nasuwała się konieczność przeprowadzenia inwentaryzacji zabytków sztuki w formie bardziej lakonicznej, któraby przez swoją zwięzłość i treściwość pozwoliła w jak najkrótszym czasie na przeprowadzenie dalekosiężnej akcji. Nie potrzeba tu chyba dodawać, jak wielkie znaczenie będzie miała taka inwen-



Ryc. 269. Miłonice, pow. kutnowski — dwór drewniany z XVIII w. Elewacja frontowa.

Ryc. 270. Parcice, pow. wieluński — dwór z pocz. XIX w. Elewacja frontowa.



taryzacja dla badań naukowych w zakresie historii sztuki i opieki nad zabytkami w Polsce. Z tego powodu rozpoczęte przez Państwowy Instytut Sztuki od r. 1951 wydawnictwo katalogów cieszy się wielkim powodzeniem, czego dowodem jest wykupienie w krótkim czasie całego wydanego w r. 1952 nakładu katalogu wojew. krakowskiego, katalog bowiem wobec niedomogów naszych przewodników krajoznawczych jest cennym nabytkiem nie tylko dla fachowca, ale również dla każdego turysty interesującego się sztuką.

Należało się jednak spodziewać, że katalogi wydawane przez P.I.S. zwrócą większą uwagę na zagadnienia kultury materialnej i że uwzględnią w większym stopniu problem budownictwa ludowego i małomiasteczkowego zarówno mieszkalnego jak i produkcyjnego.

Jednak wydany w r. 1953 katalog zabytków sztuki województwa łódzkiego<sup>1</sup>, będący owocem badań i poszukiwań dokonanych w latach 1949—53 przez szereg autorów, również z małym wyjątkiem zawiera te niedociągnięcia: poza katalogiem powiatu łowickiego zagadnienie budownictwa wiejskiego i małomiasteczkowego jest potraktowane po macoszemu a nawet zupełnie przemilczane. A przecież ta dziedzina naszej sztuki tak bardzo różnorodna i interesująca jest mimo wszystko poważnie zagrożona w swym istnieniu, ponieważ na skutek użycia łatwopalnych materiałów jej stan ilościowy ulega rok rocznie zmniejszeniu a ponadto brak odpowiedniego materiału utrudnia w wysokim stopniu remont i konserwację drewnianego budownictwa. Na piękno, oryginalność a zarazem „efemeryczność“ tej sztuki zwróciło już przed 40 laty uwagę grono entuzjastów z Juliuszem Kłosem na czele, a rezultatem tych zainteresowań było opracowanie wzorowego wydawnictwa pt. „Wieś i Miasteczko“ które dziś niestety ma już raczej wartość historyczną, ponieważ większość obiektów publikowanych w tym wydawnictwie zniknęła bez śladu. Jest zjawiskiem niezrozumiałym, iż żaden z autorów katalogów nie podaje w bibliografii tego cennego wydawnictwa, a dowodem jego nieznaności jest pominięcie w katalogu tak in-

teresujących zespołów budownictwa wiejskiego jak t. zw. chaty tatarskie w Stobiecku Miejskim, czy zabudowa wsi Łaszczyn w pow. rawskim, którym poświęcono we „Wsi i Miasteczku“ sporo miejsca. Będąc np. w Stobiecku i podając dokładny opis tamtejszego kościoła parafialnego, przechodzą autorzy zupełnie obojętnie obok jednego z najpiękniejszych zespołów budownictwa wiejskiego uznanego za zabytek jeszcze w roku 1947.

Jest rzeczą oczywistą, że katalogi muszą posiadać pewne luki, czy przeoczenia ale żałować należy, że nie wyczerpano tych wszystkich możliwości, które dałyby pełny obraz stanu istniejących pomników kultury. I tak np. autorzy nie okazali zainteresowania zbiorami i kartoteką Łódzkiego Urzędu Konserwatorskiego i Centralnego Zarządu Muzeów i Ochrony Zabytków, czego konsekwencją jest pominięcie w katalogach wielu obiektów o dużych walorach zabytkowych, bardzo często remontowanych z kredytów Ministerstwa



Ryc. 271. Gorczyn, pow. łaski — dwór z k. XVIII w.

Ryc. 272. Krześlów, pow. łaski — dwór z pocz. XIX w.



<sup>1</sup> Poszczególne powiaty województwa łódzkiego opracowali: brzeziński — B. Wolff i E. Kozłowska, kutnowski — D. Kaczmarzyk, łaski — M. Kwiczala, łęczycki — M. Kwiczala i K. Szczepkowska, łowicki — St. Kozakiewicz i J. A. Miłobędzki, łódzki i m. Łódź — M. Kwiczala, piotrkowski — opr. na podstawie inwentarza, rawskomazowiecki — B. Kopydtowski na podstawie inwentarza ogłoszonego przez W. Kieszkowskiego, sieradzki — K. Szczepkowska, skierniewicki — F. Sarna i T. Sulerzyska, wieluński — H. Hohensee-Ciszewska i B. Wolff.

Kultury i Sztuki, i od dawna uznanych za zabytki, a nawet nie zapoznali się ze zbiorami fotograficznymi P.I.S.-u, zawierającymi d. archiwum fotograficzne T.O.n. Z.P. i C.B.I. A przecież pozwoliliby to na zapoznanie się z wieloma cennymi obiektami, które pominięto w katalogach (np. w pow. wieluńskim). Pominięto w bibliografii cenną pracę M. Walickiego „Sprawa inwentaryzacji zabytków w dobie Królestwa Polskiego“ zawierającą również sporo materiału w zakresie inwentaryzacji zabytków na terenie tegoż województwa.

Przystępując do szczegółowego omówienia katalogu, należy jeszcze raz podkreślić, że zbyt wiele uwagi poświęcono architekturze kościelnej na niekorzyść zwłaszcza budownictwa wiejskiego i małomiasteczkowego. Nie tylko bowiem uwzględnia się, rzecz zrozumiała, budowlę o charakterze zabytkowym, ale wylicza się bardzo szczegółowo np. na terenie Łodzi wszystkie kościoły nowe, pozbawione jakiegokolwiek wartości artystycznej, tylko z tego powodu, że tam znajduje się ornat z początku XIX wieku, albo puszka barokowa

z końca XVIII w., a nawet wymienia się w katalogu powiatu łowickiego kościół paraf. w Głownie pochodzący z r. 1924 wymieniając nie tylko autora projektu ale również autora banalnej polichromii. Tak samo w katalogu pow. kutnowskiego potraktowano szpetny kościół pseudogotycki w Krośniewicach z lat 70-tych ubiegłego stulecia na równi z budowlami zabytkowymi. Równocześnie autor katalogu pomija milczeniem piękny dom-zajazd z pocz. XIX w. w stylu klasycystycznym, którego obecny właściciel mgr Borkowski posiada bogaty zbiór obrazów, dzieł przemysłu artystycznego, stanowiący cenną pozycję w kartotece zabytków ruchomych konserwatora wojewódzkiego. Ta skrupulatność w inwentaryzacji sakralnych zabytków ruchomych nie znajduje zupełnie odpowiednika, jeżeli chodzi o zbiory muzealne czy też prywatne, które w większości wypadków zostały pominięte milczeniem a również i nimi należało się zająć. I tak w katalogu pow. sieradzkiego autorka omawiając dość obszernie architekturę t. zw. „kamienicy królewskiej“ w Sieradzu przy ul. Dominikańskiej 2, nawet słowem nie wspomina o bogatych zbiorach Muzeum Ziemi Sieradzkiej, które tam się mieści. Oczywiście nie chodzi tu o dokładne wyliczanie eksponatów, to należy bowiem zostawić specjalnym katalogom muzealnym, ale należało zwrócić uwagę na charakterystyczne działy danego muzeum oraz podać w ogólnym skrócie najbardziej interesujące obiekty. Przykładem może być katalog pow. łowickiego, gdzie zarówno zbiory Muzeum w Łowiczu jak w Nieborowie zostały należycie uwzględnione.

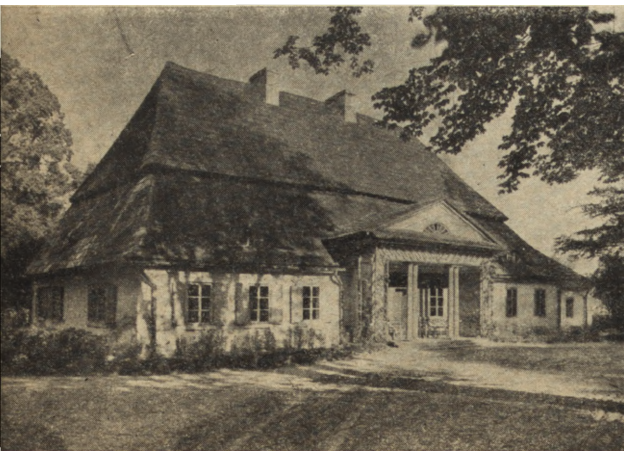
Wogóle we wszystkich katalogach odnosi się wrażenie, że ich podstawą i kośćcem jest wymieniony lojalnie przez autorów „Catalogus ecclesiarum et utriusque cleri“, a autorzy opierając się na nim, nie zawsze dość dokładnie przebadali teren.

Ze zarzut ten nie jest głośniejszy mogą przytoczyć takie przykłady, jak wyszczególnienie w katalogu pow. radomszczańskiego bezstylowego kościoła paraf. w Borowni pochodzącego z drugiej połowy XIX w., a pominięcie drewnianego śpichlerza z r. 1783, jednego z piękniejszych przykładów tego rodzaju budownictwa na terenie województwa łódzkiego. Podobnie w katalogu powiatu wieluńskiego omawiają autorki obszernie kościoły w Naramicach i Radoszewicach, a pomijają znajdujące się w ich pobliżu dwory drewniane, z których ostatni został poddany w r. 1953 gruntownemu remontowi. A przecież obowiązkiem inwentaryzatora jest zasięgnięcie informacji, czy w danej miejscowości nie znajduje się



Ryc. 273. Stobiecko Miejskie, pow. radomszczański — tzw. „chata tatarska“.

Ryc. 274. Świątkowice, pow. wieluński — dwór drewniany z XVIII w.



jeszcze coś interesującego oprócz kościoła. To upośledzenie zabytków świeckich jest jeszcze bardziej rażące w doborze materiału ilustracyjnego, gdzie stosunek ten stanowi 1:10 jak to jest w katalogu pow. wieluńskiego, a nawet 1:12 w katalogu pow. sieradzkiego. A już prawdziwym „curiosum“ jest katalog pow. łódzkiego i m. Łodzi, gdzie na 16 ilustracji tylko jedna poświęcona jest architekturze świeckiej (ratusz w Aleksandrowie), pozostałe zaś przedstawiają paramenta kościelne podrzędnej wartości. Autorka zignorowała zupełnie ciekawą architekturę mieszkalną z pocz. XIX w. na terenie Łodzi, a zwłaszcza Zgierza, której już przed czterdziestoma laty poświęcono we „Wsi i Miasteczku“ 4 ilustracje. W podobny sposób została potraktowana architektura mieszkalna Pabianic i Ozorkowa. W chwili obecnej kiedy na problem zabudowy osiedli przemysłowych z pocz. XIX w. zwraca się tak wielką uwagę<sup>1</sup> chyba niesłusznym jest, że katalog zabytków sztuki zbywa te rzeczy paroma słowami.

Ogólnikowe omówienia nieraz b. ciekawych zabytków budownictwa wiejskiego czy małomiasteczkowego, któremu poświęca się dosłownie kilka wierszy, nie dają czytelnikowi żadnego wyobrażenia o wartości obiektu. I tak budownictwu mieszkalnemu Zgierza poświęcono 22 wiersze, Łodzi 24 wiersze, Wielunia 18 wierszy, Kutna 18 wierszy.

Przy omówieniu zabytkowych chat wiejskich lakoniczność przechodzi dopuszczalne granice, ponieważ nie podaje się ani nazwiska właściciela ani numeru domu, co powoduje ogromną trudność w wyszukiwaniu danego obiektu w terenie. Np. w katalogu pow. wieluńskiego mamy następującą (zresztą jedyną) wzmiankę o budownictwie ludowym: „Załęcze Wielkie. Chałupa zbudowana zapewne w końcu w. XVIII, drewniana, konstrukcji zrębowej, kryta strzechą, wewnątrz cztery izby, wejście od strony węższej.“ W podobny sposób załatwia się autor katalogu pow. skierniewickiego, gdzie mamy tylko następującą wzmiankę: „Dębowa Góra. Chałupa zbudowana 1810. Drewniana, konstrukcji zrębowej. Na rzucie prostokąta, czteroizbowa z sienią na osi.“ Ale gdzie?

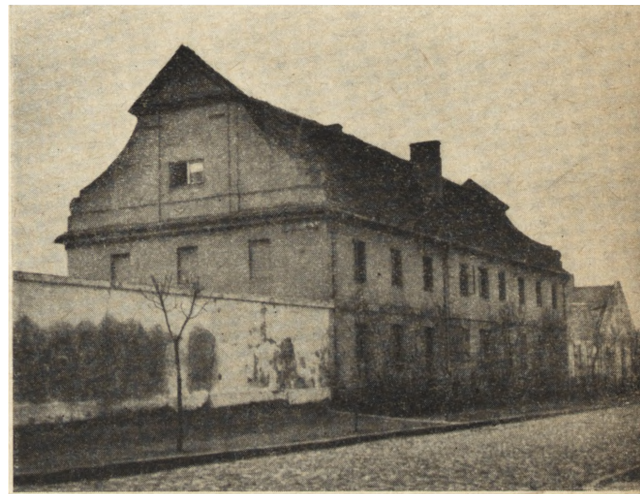
Na obronę autorów powyższych katalogów należy dodać, że większość pozostałych katalogów wogóle nie poświęciło żadnej wzmianki budownictwu ludowemu. Jedynym i naprawdę wzorowym w tym zakresie jest katalog pow. łowickiego, w którym

poświęcono sporo miejsca budownictwu ludowemu i to zarówno w tekście jak i w doborze ilustracji.

Również prawie zupełnie została pominięta w katalogu tak ciekawa dziedzina budownictwa ludowego, jak zabytkowe urządzenia produkcyjne (młyny, wiatraki itp.), których sporo znajduje się jeszcze na terenie województwa.

Inwentaryzacja tych obiektów była i jest problemem tym bardziej palącym, że większość z nich jest już nieczynna i na dalszą metę trudno będzie je utrzymać.

Ponadto nasuwa duże wątpliwości problem grodzisk, kurhanów czy cmentarzysk wczesnohistorycznych, które w przeważającej ilości zostały pominięte w katalogu. I tak nie wspomniano w katalogu o gro-



Ryc. 275. Kutno — koszary „Bema“ z w. XVIII.

Ryc. 276. Krośniewice, pow. kutnowski — kamienica zabytkowa przy Pl. Wolności.



<sup>1</sup> Por. W. Ostrowski, Świetna karta z dziejów planowania w Polsce 1815—30. Warszawa 1949..

dziskach w Tumie, Konopnicy, Mierzynie i Małyniu, kurhanach w Gledzianówku i Łaszewie, cmentarzyskach w Łubnie, Lutomierniku i wielu innych, uwzględniając jedynie dwa obiekty i to mniej interesujące, jak grodzisko w Górkach Dużych i fortalicję w Gorzkowicach.

Jeżeli chodzi o błędy formalne i omyłki rzeczowe, to jest ich stosunkowo niewiele, a uwzględniając tempo i warunki pracy, są one łatwe do wybaczenia. I tak wieża kościoła paraf. w Siemkowicach tylko w dolnej czworobocznej części pochodzi z wieku XV, natomiast górna ośmioboczna jest już nowsza i pochodzi z okresu przebudowy kościoła w wieku XIX. Dekoracja malarska w Komornikach w powiecie wieluńskim jest pochodzenia nowszego i została wykonana przez K. Dąbrowskiego w roku 1936. Tryptyk w Łubnicach ma raczej charakter wczesno-gotycki i pochodzi z poł. XV w., zbliżając się w swoim typie do analogicznych tryptyków ze Spisza i Podhala. Lamus w Brodni pow. łaskiego pochodzi z roku 1610, a nie jak podaje autorka z roku 1746 o czym wyraźnie świadczy data na nadprożu AN. D. 1610 DIE 28 MAI. Przy omawianiu kościoła pobenedyktyńskiego w Jeżowie nie zaznaczono, że ofiarą rozbudowy obiektu w latach 1907—14 padła romańska część kościoła pochodząca jeszcze z wieku XIII.

Przy omawianiu pałacu w Nowym Mieście n. Pilicą autor określa wnętrze jego jako pozbawione charakteru zabytkowego, podobnie jak to czyni Kieszkowski w Inwentarzu pow. rawskiego. Tymczasem wnętrze posiada sporo interesujących szczegółów z dziedziny wyposażenia architektonicznego, jak sztukateria w d. sali ansamblowej, częściowo zachowana stolarzka, okucia drzwi oraz klasycystyczna balustrada balkonu. Ponadto w klatce schodowej znajdują się dwa duże portrety nieznanego artysty, przedstawiające marszałka Stanisława Małachowskiego oraz młodą damę, którą miejscowa tradycja określa jako Joannę Grudzińską, późniejszą księżnę Łowicką. Należy ponadto podać, że Małachowski trzyma w ręku plan pałacu, co by nasuwało wątpliwości, czy hipoteza Kieszkowskiego odnośnie zbudowania pałacu przez hr. Granowskiego jest słuszna.

W omówieniu pałacu pobiskupiego w Wolborzu wschodnia oficyna pałacu określona jest jako spalona w l. 1939—45, tymczasem powyższy obiekt uległ spaleniowi podobnie jak pozostała część zabudowań pałacowych jeszcze w roku 1915. a ostatnia wojna przeszkodziła jego odbudowie w przeciwieństwie do korpusu głównego i prawej oficyny. Do r. 1939 wykonano

jedynie stropy, wiązanie i pokrycie dachowe.

Te usterki i niedopatrzenia, występujące zwłaszcza w większej ilości w katalogach powiatów radomszczańskie, wieluńskiego, łaskiego i łódzkiego nie powinny nam zastaniać istotnej wartości omawianego katalogu, gdyż woj. łódzkie posiada dotychczas wielkie luki w zakresie naukowego opracowania zabytków sztuki. Należy podkreślić lojalnie, że autorzy podali w katalogach cały szereg obiektów, niefigurujących w inwentarzu zabytków Konserwatora Zabytków. Ponadto dużą wartość ma szczegółowa inwentaryzacja ruchomych zabytków sztuki w obiektach sakralnych, które będą cennym materiałem do sporządzanego właśnie inwentarza zabytków ruchomych.

Można poza tym żywić nadzieję, że katalogi następnych województw nie będą posiadały już tych niedokładności i dadzą pełny obraz stanu zabytków sztuki danego regionu. W końcu podaję wykaz cenniejszych jedynie obiektów uznanych za zabytek, a pominiętych w katalogu.

#### *Pow. brzeziński*

**Małecz** — pozostałości dwóch budynków (kościół i zameczek) mury z cegły gotyckiej o wiązaniu polskim, położone w zabytkowym parku podworskim, mają się łączyć z działalnością Frycza Modrzewskiego, którego własnością był Małecz i który tu został pochowany w r. 1572.

#### *Pow. kutnowski*

**Krośniewice** — d. zajazd wraz z wozownią z r. 1803, pl. Wolności 1, piętrowy, murowany z ryzalitem zwieńczonym tympanonem. Pilastry ryzalitu posiadają antykizowane hermy w miejscu kapiteli. Otwory parteru zasklepione łukiem. Dach czterospadowy kryty dachówką. Na pierwszym piętrze bogate zbiory prywatne dzieł sztuki (obrazy, ceramika, meble).

**Krośniewice** — kamienica narożna przy pl. Wolności 8, murowana, dwukondygnacyjowa, na założeniu prostokąta, gzyms wieńczący wsparty na kroksztynach, ponadto dolny gzyms oddzielający kondygnacje. Dach czterospadowy, kryty dachówką (ryc. 276).

**Kutno** — dom mieszkalny przy ul. Toruńskiej 3 (dawna karczma), murowany, na założeniu prostokąta, parterowy, ryzalit piętrowy, zwieńczony tympanonem i sklepieniem łukowo otworem okiennym. Dach czterospadowy kryty gontem i częściowo słomą.

**Kutno** — ruiny zamku z w. XVI. Zamek murowany, cegła, kamień na założeniu

niu prostokąta, podpiwniczony. W XIX w. przerobiony na browar. Obecnie w ruinie.

Kutno — koszary z XVIII w. tzw. „Bema” dwukondygnacyjne na założeniu prostokąta. Naroża i kondygnacja parteru posiada boniowanie z tynku. Węższe boki budynku posiadają szczyty ze spływami, ozdobione pilastrami. Dach dwuspadowy kryty dachówką (ryc. 275).

Miłonice — pow. Kutnowski dwór drewniany z w. XVIII szalowany na założeniu wydłużonego prostokąta, dwutraktowy. Na osi krótszej budynku mieszkalnego facjatyk zwieńczone smukłymi szczytami. Dach czterospadowy, łamany, kryty pierwotnie gontem (ryc. 269).

#### *Pow. łaski*

Dłutów — oficyna podworska wraz z parkiem z XVII w., murowana, kryta gontem, na założeniu prostokąta, dwukondygnacyjna, dach dwuspadowy. We wnętrzu pozostałości kominków.

Gorczyn — dwór z końca XVIII w., przebudowany w w. XX, murowany, parterowy, na fasadzie pd. portyk wsparty na czterech kolumnach, dach łamany polski (ryc. 271).

Krześlów — dwór z I ćw. XIX w., klasycystyczny, położony na sztucznej wyspie, parterowy, murowany, podpiwniczony, na planie prostokąta. Od frontu wglębny portyk wsparty na 4 pseudodoryckich kolumnach, nad nim pięterko z trójkątnym szczytem. Poniżej gzymsu fryz dorycki, naroża boniowane w tynku. Obok dworu oficyna murowana kryta gontem (ryc. 272).

Lutomiersk — d. kościół reformatów z XVII w. W opisie budynku klasztornego pominięto ścianę pd. posiadającą fakturę muru gotycką, zostawioną w stanie surowym a będącą pozostałością budowli obronnej z w. XV, której fragment użyto przy budowie klasztoru (ryc. 278).

Pruszków — d. karczma z poł. XVIII w. Budynek drewniany na założeniu wydłużonego prostokąta posiadający dwa ganki wsparte na profilowanych słupach, tynkowany, dach pierwotnie czterospadowy łamany na bocznych połaciach. Wnętrza zachowały częściowo profilowane stropy.

#### *Pow. łęczycki*

Cedrowice — młyn wodny z pocz. XIX w. Budynek drewniany, na założeniu prostokątnym, kryty gontem i papą, o dużych walorach krajobrazowych. Wnętrze zmodernizowane.

Kwilno — wiatrak z r. 1813, drewniany, kryty gontem o pierwotnym urządzeniu młynarskim; silnie zdewastowany.



Ryc. 277. Rawa Maz. — kamienica z pocz. XIX w. Fragment elewacji.

Tum — grodzisko z V w. n.e. rozbudowane w w. XI o typie pierścieniowym, dookoła dobrze widoczne ślady fos i wałów.

#### *Pow. łowicki*

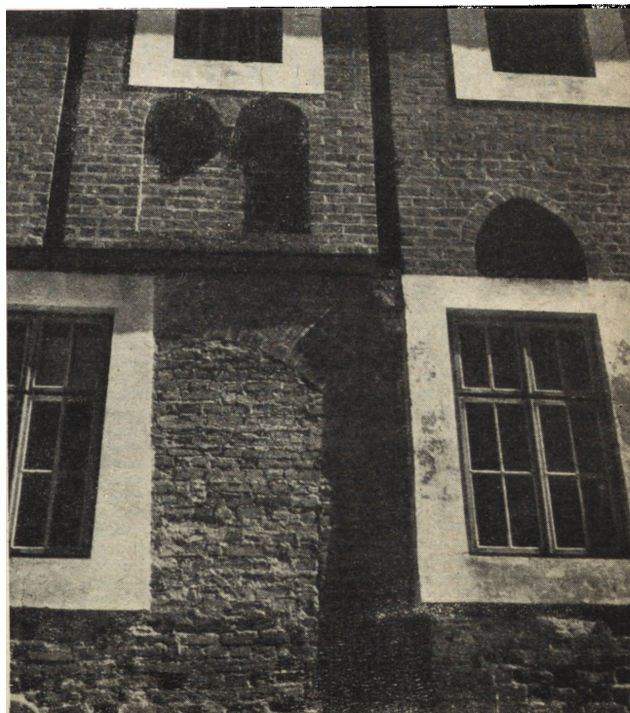
Kompina — słup kamienny z napisem „Granica Księstwa Łowickiego 1829”.

#### *Pow. łódzki*

Zgierz — Dzwonnica d. kościoła ewang., pocz. XIX w., styl klasycystyczny, murowana, dach namiotowy kryty dachówką. Na narożach lizeny. W górnej kondygnacji okna bliźnię przedzielone filarkami.

Zgierz — dom mieszkalny (tkacki) ul. Łódzka 5, murowany, dwutraktowy, podpiwniczony, z mieszkalnym poddaszem. Elewacja frontowa posiada na krótszej osi wnękę obramowaną dwoma doryckimi półkolumnami. Dach dwuspadowy, kryty dachówką. Odbudowany w latach 1953—1954.

Ryc. 278. Lutomiersk, pow. łaski — d. klasztor reformatów, fragment ściany pd. o fakturze gotyckiej.



Zgierz — Dom ul. Dąbrowskiego 4 z pocz. XIX w., w stylu klasycystycznym, murowany, parterowy z facjatką. Na krótszej osi budynku ryzalit zwieńczony tympanonem na kroksztynkach wspartym na dwóch półkolumnach. W tympanonie okrągła lukarna. Elewacja frontowa posiada boniowanie w tynku.

Zgierz — Dom ul. Dąbrowskiego 21 z r. 1828, murowany, na założeniu prostokąta. Na krótszej osi budynku piętrowy ryzalit zwieńczony attyką. Na attyce dekoracyjne lewki kamienne oraz sztukaterie. Dach naczółkowy kryty gontem i papą.

*Pow. piotrkowski*

Mierzyn — grodzisko stożkowate z wicku XIV, z pozostałościami muru ceglanoego o tzw. wiązaniu polskim.

Srock — dwa wiatraki drewniane szalowane o konstrukcji słupowej kryte gontem, urządzenie wewnętrzne częściowo zmodernizowane. Zespół o dużych walorach krajobrazowych.

*Pow. radomszczański*

Borowno — spichlerz z r. 1783 drewniany kryty dachówką o dachu czterospadowym, o założeniu prostokątnym na zrąb.

Dłuższe boki budynku posiadają dwukondygnacyjne galerie arkadowe oparte na profilowanych słupach (ryc. 281).

Cieleńniki — dwór z r. 1725 murowany, kryty blachą, na planie prostokąta z portykami na krótszej osi budynku, parterowy z mieszkalnym poddaszem. Fasada od strony zajazdu posiada piętrowy taras oparty na czterech kolumnach. Na szczycie od strony parku data powstania budynku. Obok zabudowania podworskie z wieku XVIII.

Gidle — spichlerz drewniany z w. XVIII, na terenie zabudowań klasztoru dominikanów. Drewniany na zrąb kryty gontem, dwukondygnacyjny. Ganek oparty na dwu słupach bogato profilowanych. Drzwi posiadają oryginalny zamek.

Kruszyna — tzw. kolumna Denhoffa kamienna na boniowanym cokole zwieńczona krzyżem żelaznym, z w. XVII. Uszkodzona od pioruna w r. 1952.

Rzeki Wielkie — dwór drewniany z w. XVIII, na założeniu wydłużonego prostokąta, tynkowany, dwutraktowy, konstrukcji zrębowej, parterowy z mieszkalnymi facjatkami na krótszej osi budynku, podpiwniczony. Elewacja frontowa posiada portyk oparty na dwóch kolumnach, zaś elewacja frontowa ryzalit środkowy i dwa boczne. Dach czterospadowy, łamany, kryty gontem i papą, silnie zdewastowany.

Stobiecko Miejskie — zespół budownictwa wiejskiego o oryginalnych cechach architektonicznych. Występujący tu typ tzw. „chaty tatarskiej“ (ryc. 273) ma według tradycji pochodzić od jeńców tatarskich, którymi skolonizowano osadę w XVI w. Chaty budowane na zrąb o założeniu prostokątnym, tynkowane w całości względnie tylko fugi. Sposób krycia dachów strzechą przypomina budownictwo wiejskie na Ukrainie. W podobny sposób kryje się również wszelkie zabudowania gospodarcze.

Stróża — kościół parafialny p.w. św. Kazimierza z XVII w. orientowany, drewniany, szalowany, konstrukcji zrębowej z wieżą o konstrukcji słupowej (ryc. 279). Hełm wieży kryty gontem i blachą jak również sygnaturka. Ołtarze, ambona i pozostały wystrój kościoła utrzymany w stylu barokowym. Remontowany w r. 1949.

Stróża — pałac neorenesansowy z poł. XIX w. murowany, dwukondygnacyjny, podpiwniczony. Elewacja frontowa posiada ryzalit z głębokim portykiem wspartym na dwóch kolumnach. Ściany posiadają boniowanie w tynku. Elewacja południowa posiada rozczłonkowany ryzalit mieszczący

Ryc. 279. Stróża, pow. radomszczański — kościół par. z XVII w.





przedłużenie sali balowej. We wnętrzu zachowały się sztukaterie o kształtach muszli, stolarka drzwiowa i częściowo posadzki.

*Pow. rawsko-mazowiecki*

**Rawa Mazowiecka** — kamienica przy ul. Słowackiego Nr 1. Murowana na założeniu prostokąta, dwukondygnacyjowa, jednotraktowa. Silnie wysunięty gzyms wsparty na kroksztynach, poniżej fryz dorycki. Budynek obiegają dwa gzymsy. Otwory okienne i drzwiowe parteru zwieńczone są ślepymi wnękami. Kondygnacja parterowa posiada boniowanie w tynku. Dach czterospadowy kryty dachówką (ryc. 277).

**Rawa Mazowiecka** — dworek podmiejski z XVIII w. przy ul. Słowackiego Nr 14. Murowany z piętrową facjatką, zwieńczoną tympanonem wsparty na dwóch pilastrach o założeniu prostokąta, dwutraktowy. Dach czterospadowy kryty blachą.

**Teodozjów** — wiatrak drewniany z pierwszej poł. XIX w., o konstrukcji słupowo-ramowej ścian, trójkondygnacyjny, szalowany, maszyneria drewniana pierwotna. Dach dwuspadowy kryty gontem.

*Pow. sieradzki*

**Małyń** — grodzisko stożkowate z XIV w.

**Wola Dzierlińska** — dom mieszkalny z XVIII w. (d. folwark) własność Jana Raja nr 14, murowany (glina i cegła) na założeniu wydłużonego prostokąta, dwutraktowy, gzyms wsparty na kroksztynach. Dach czterospadowy kryty słomą, szczyty o konstrukcji ryglowej.

**Wólka Wojsławicka** — wiatrak z r. 1845, drewniany na założeniu kwadratu o konstrukcji słupowej, szalowany, trójkondygnacyjny, maszyneria drewniana, dach kryty gontem. Remontowany.

*Pow. wieluński*

**Kamionka** — Dwór murowany z pocz. XVI w., dwukondygnacyjny, podpiwniczony na założeniu prostokąta, zbudowany z cegły gotyckiej z użyciem zendrówki. Elewacja od strony południowej posiada na osi ryzalit mieszczący klatkę schodową. Obszerne piwnice zasklepione beczkowo, pomieszczenia parteru posiadają sklepienia kolebkowe z lunetami. We wnętrzu zachowały się częściowo dawne posadzki i stolarka drzwiowa.

**Konopnica** — grodzisko wczesnohistoryczne nad brzegiem rzeki Warty o dobrze zachowanym układzie obronnym, podwójne obwałowanie.

**Kuźnica Grabowska** — lamus z r. 1800 na założeniu wydłużonego prostokąta, dwukondygnacyjny. Elewacja frontowa posiada arkadową galerię wspartą na profilowanych słupach. Dach czterospado-

wy, kryty gontem. Remontowany w latach 1953—54.

**Naramice** — dwór drewniany z końca XVIII w., na założeniu prostokąta, szalowany, dwutraktowy. Elewacja frontowa posiada portyk wsparty na czterech żłobkowanych kolumnach. Dach czterospadowy kryty gontem i papą.

**Parcice** — pałac z pocz. XIX w. na planie wydłużonego prostokąta, dwutraktowy, murowany, parterowy z facjatką mieszkalną, podpiwniczony, z portykiem zwieńczonym tympanonem, opartym na czterech kolumnach. Dach czterospadowy kryty dachówką. Wewnątrz sala balowa ze sztukateriami, stolarka drzwiowa, okucia i kominki (ryc. 270).

**Praszką** — d. synagoga z pierwszej poł. XIX w. murowana, podpiwniczona. Elewacja frontowa posiada fasadę ozdobioną czterema pilastrami w stylu korynckim oraz tympanonem. Dach dwuspadowy kryty blachą.

**Radoszewice** — dwór z końca XVIII w., drewniany, konstrukcji zrębowej, otynkowany, parterowy z mieszkalnym poddaszem, na planie prostokąta z ry-



Ryc. 280. Rychłowice, pow. wieluński — spichlerz z XIX w.

Ryc. 281. Borowno, pow. radomszczański — spichlerz drewniany z 1784 r.



zalitem od strony południa i piętrowym mурowanym portykiem, wspartym na czterech kolumnach od północy. Układ wnętrza dwutraktowy z sienią. Dach łamany, polski z ozdobnymi lukarnami, kryty gontem, remontowany w r. 1953.

Rychłocice — dwór z pierwszej poł. XIX w. mурowany, prostokątny z dwoma ryzalitami na krótszej osi budynku, dwutraktowy. Ryzalit elewacji frontowej posiada portyk wsparty na czterech kolumnach. Dach czterospadowy ze świetlikami, kryty dachówką. We wnętrzu kominki. Obok zabudowania gospodarze w stylu neogotyckim (ryc. 280).

Świątkowice — dwór drewniany z końca XVIII w. o konstrukcji zrębowej, tynkowany, dwutraktowy, parterowy z bezstylową późniejszą dobudówką od strony zachodniej. Elewacja frontowa posiada ryzalit z wgłębny portykiem wspartym na dwóch parach kolumn. Dach łamany o dużej wysokości, kryty gontem. Zachowana częściowa stolarka drzwiowa i okucia. Budynek został wyremontowany w latach 1953—54 (ryc. 274).

Walichnowy — pałac z pierwszej poł. XIX w. mурowany, dwukondygnacyjny, dwutraktowy. Elewacja frontowa posiada portyk zwieńczony tympanonem wspartym na czterech jońskich kolumnach. Na narożach pilastry jońskie. Elewacja od strony ogrodu i boczna posiadają dekorację architektoniczną oraz sztukateryjną. Gzyms wsparty na kroksztynach. Wnętrza wypalone w r. 1945. W roku 1955 przewidziana jest odbudowa obiektu.

Zb. Ciekliński

Jerzy Gomuliszewski, Geodezyjne metody pomiaru zabytków architektonicznych. Geodezja i Kartografia, t. I, 1952, zes. 1—2, str. 87—118, z 13 ryc. i 4 tabl.

Praca oparta jest na doświadczeniach autora z pomiaru 4 budowli architektury zabytkowej. Po przeglądzie problemów, które wymagają pomiarów szczegółowych, i przeprowadzonej analizie i krytyce dotychczas stosowanych metod pomiaru, oraz po przedstawieniu ogólnych prawideł wykonywania planów architektonicznych, uzasadnia Gomuliszewski konieczność dokładności pomiaru zabytków osiągalnej jedynie przy pomocy metod geodezyjnych. Omawiając trygonometryczne metody pomiaru zabytków przeprowadza autor analizę dokładności instrumentalnego zdjęcia odnośnie pomiaru elewacji oraz zdjęć przekrojów pionowych i poziomych. Równocześnie omawia zdarzające się w praktyce błędy i trudności oraz podaje kilka przykładów w celu ich niedopuszczenia i unik-

nięcia. W zakończeniu raz jeszcze uzasadnia autor, na podstawie własnej praktyki, konieczność stosowania dla celów naukowo-badawczych geodezyjnego pomiaru zabytków architektury.

J. Gurba

Józef Vogtman, Adaptacja zabytkowych domów mieszkalnych, Warszawa 1953, P. W. T., s. 91+4nlb.

Pierwsza uwaga o książce Vogtmiana dotyczy tytułu, który nie dość precyzyjnie odpowiada treści: mowa jest bowiem cały czas o rekonstrukcji kamienic mieszczańskich z różnych epok z przeznaczeniem na cele mieszkalne, i to kamienic wyłącznie wielkomiejskich. Błędne jest zatem nazywanie rekonstrukcji adaptacją, a pojęcie „zabytkowy dom mieszkalny“ ograniczony do kamienicy patrycjuszowskiej jest zawężeniem, którego tytuł nie uwzględnia; brakuje choćby przedstawienia zabudowy ośrodków staromiejskich pochodzącej z w. XIX, nie mówi się też zupełnie o miastach mniejszych i małych miasteczkach. Wprawdzie Autor wspomina we wstępie o problemie małych miast (na przykładzie Pyrzyc), ale na tym się kończy jego zainteresowanie tą sprawą.

Książka dzieli się na dwie zasadnicze części: historyczną i — jakbyśmy nazwali — „praktyczną“, omawiającą współczesne rozwiązania mieszkań w zabytkowych kamienicach.

Zadaniem części historycznej miało być wydobycie cech zabytkowych kamienic, spotykanych na terenie Polski, a ściślej — charakterystyka ich układów przestrzennych, traktowanych chyba słusznie w odezwaniu od problemów elewacji. Autor — jak to sam podkreślił — położył nacisk na zestawienie obiektów najbardziej charakterystycznych, odcinając się od ujęcia ściśle historycznego — monograficznego. Koncepcja taka wydaje się słuszna, w chwili obecnej bowiem nie jesteśmy w stanie dać syntezy rozwoju kamienicy mieszczańskiej w Polsce. Mimo tego założenia Autor ciąży ku ujęciu genetyczno-historycznemu i ten kompromis dwóch metod odbija się niekorzystnie na całej pierwszej części. Układ jej nie zawsze jest jasny i konsekwentny, a zresztą i w treści i w sformułowaniach można by znaleźć sporo zbytnich uogólnień i nieścisłości.

Do celów wydawnictwa wystarczające byłoby czysto typologiczne zestawienie rysunków z obszernym komentarzem. Układ takiego zestawienia powinien być podporządkowany pewnemu kryterium: np. szerokości czy głębokości działki, ilości traktów itp. Autor daje wprawdzie taki przegląd w drugiej części rozdziału, ale przy-