

E. Krygier

Województwo kieleckie (1952-1954)

Ochrona Zabytków 9/1-2 (32-33), 101-106

1956

Artykuł został zdigitalizowany i opracowany do udostępnienia w internecie przez Muzeum Historii Polski w ramach prac podejmowanych na rzecz zapewnienia otwartego, powszechnego i trwałego dostępu do polskiego dorobku naukowego i kulturalnego. Artykuł jest umieszczony w kolekcji cyfrowej bazhum.muzhp.pl, gromadzącej zawartość polskich czasopism humanistycznych i społecznych.

Tekst jest udostępniony do wykorzystania w ramach dozwolonego użytku.

KRONIKA

PRACE KONSERWATORSKIE

WOJEWÓDZTWO KIELECKIE
(1952—1954)*

Z a g a d n i e n i a u r b a n i s t y c z n e

Już w pierwszych latach powojennych przystąpiono na terenie województwa kieleckiego do opracowywania planów zagospodarowania przestrzennego miast i znaczniejszych osad zniszczonych działaniami wojennymi. Plany te początkowo opracowywane indywidualnie przez architektów lub urbanistów w oparciu o wyniki badań historycznych, geologicznych i hydrograficznych w sposób niepełny uwzględniały zagadnienia zabytkowe tak istotne dla większości urbanistycznych założeń w województwie kieleckim. W związku z tym dawny Wydział Budownictwa Prez. WRN w Kielcach zlecił w okresie sprawozdawczym opracowanie planu zagospodarowania przestrzennego dla miasta Pińczowa — Pracowni Konserwacji Zabytków w Warszawie. Obecnie prace nad planem są w toku i po ich zakończeniu przewidziane są dalsze zlecenia na opracowanie dokumentacji również dla innych miast, które jako zespoły miejskie uznane zostały za zabytek.

M i e j s k i e b u d o w n i c t w o r e p r e z e n t a c y j n e i u ż y - t e c z n o ś c i p u b l i c z n e j

W latach 1952—1954 kontynuowano prace konserwatorskie rozpoczęte w latach ubiegłych przy ratuszu w Szydłowcu pow. radomski (XVI/XVII w., ryc. 106), gdzie pokryto hełm wieży blachą żelazną dwustronnie platerowaną miedzią oraz rozpoczęto prace przy jedynej zachowanej na terenie Kielecczyny hali targowej (tzw. „ratusz”) w Staszowie, pow. sandomierski z I poł. XVIII w., gdzie wzmocniono i częściowo wymieniono więźbę dachową od strony zachodniej (ryc. 109).

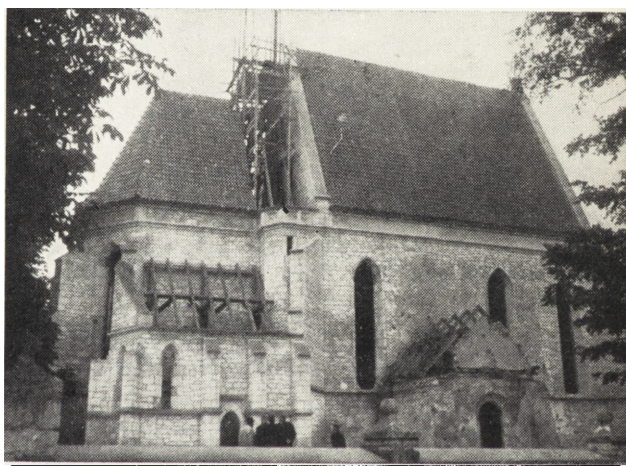
M i e j s k i e b u d o w n i c t w o m i e s z k a l n e

Opatów — dom podcieniowy z XVII w. należy na terenie województwa do nielicznych już zabytków tej grupy. Ponieważ budynek został w czasie

* Por. sprawozdanie za lata 1949—51, „Ochrona Zabytków”, 1952, nr 1, str. 63.



Ryc. 106. Prace przy rekonstrukcji wieży ratuszowej w Szydłowcu.



Ryc. 107 i 108. Kościół par. w Stopnicy (pow. Busko), oraz budynki klasztorne w Podklasztorzu k. Sulejowa (pow. Opoczno).





Ryc. 109. Hala targowa tzw. „ratusz” w Staszowie.

działań wojennych wypalony, konserwator wojewódzki zlecił Pracowni Konserwacji Zabytków — Oddział w Krakowie — wykonanie pełnej dokumentacji technicznej dla

Ryc. 110. Nowoodkryta polichromia (po konserwacji) w kościele par. w Jędrzejowie.



odbudowy tego obiektu z przeznaczeniem na siedzibę Prezydium PRN w Opatowie. Dokonane roboty polegały na odgruzowaniu i rozbiórce niezabytkowego piętka.

Pałace i dwory

Pracami w okresie sprawozdawczym objęto: 1 — obiekty, które od okresu I wojny światowej stały w ruinie (Bolmin, Grabki Duże, Podzamcze Piekoszowskie, Skotniki), 2 — obiekty, przy których kontynuowano roboty rozpoczęte w latach ubiegłych (Białaczów), 3 — obiekty użytkowane wymagające remontu (Wiśniowa). Wybór ich był uzasadniony wysoką wartością architektoniczno-zabytkową i możliwościami adaptacyjnymi.

Przeprowadzono dokładny remont pałacu w Białaczowie, pow. opoczyński (proj. J. Kubickiego z 1800 r.). Wzmocniono mury, wymieniono belki stropowe, więźbę dachową oraz pokrycie dachowe. Wykonano stolarkę okien i drzwi, zelektryfikowano i wykonano urządzenia sanitarne. Budynek zaadaptowano na Dom Starców. Zabezpieczenia wymagają jeszcze dekoracje malarskie w sali balowej.

Wydział Oświaty Prez. WRN w Kielcach zlecił wykonanie dokumentacji technicznej dla adaptacji dawnego dworu z XVI w. w Bolminie, pow. jędrzejowski, na szkołę podstawową. Projekt wykonany przez inż. arch. Jerzego Króla z Kielc uzgodniony został z Konserwatorem Wojewódzkim.

Na zlecenie Konserwatora Wojewódzkiego Pracowni Konserwacji Zabytków — Oddz. Kraków wykonały pełną dokumentację techniczną dla odbudowy dawnego dworu z poł. XVIII w. w Grabkach Dużych, pow. buski. Roboty finansowane z kredytów konserwatorskich są w toku.

Pracowni Konserwacji Zabytków w Warszawie opracowują projekt odbudowy pałacu z II poł. XVII w. w Podzamczu Piekoszowskim, pow. kielecki, z przeznaczeniem go dla celów społecznych (ośrodek szkoleniowy?).

Na zlecenie Konserwatora Wojewódzkiego Pracowni Konserwacji Zabytków — Oddz. Kraków wykonały dokumentację techniczną dla odbudowy dawnego dworu z XVI/XVII w. w Skotnikach, pow. konecki na siedzibę Prezydium GRN. Rozpoczęto prace przygotowawcze dla robót konserwatorskich.

Przeprowadzono całkowity remont więźby dachowej i pokrycia dachowego dawnego dworu z XVIII/XIX w. w Wiśniowej, pow. sandomierski. Roboty zostały sfinansowane z kredytów użytkownika (Samopomoc Chłopska).

Architektura sakralna (m u r o w a n a)

W kościele par. z XIII w. (później przebudowany) w I m i e l n i e, pow. jędrzejowski wzmocniono mury (pęknięcia) i podbito fundamenty od strony zachodniej. Wyremontowano więźbę i pokrycie dachowe. Roboty finansowane były przez użytkownika.

W kościele par. z XIII w. (przebudowanym w baroku) w M o k r s k u D o l n y m, pow. jędrzejowski, wzmocniono dawny łuk tęczowy przez wymianę zniszczonych kamieni ciosowych oraz przez usunięcie gruzu na zaprawie cementowej. W czasie prac przy zabezpieczeniu dawnej polichromii w prezbiterium (romańskim) odsłonięto okno romańskie w ścianie wschodniej.

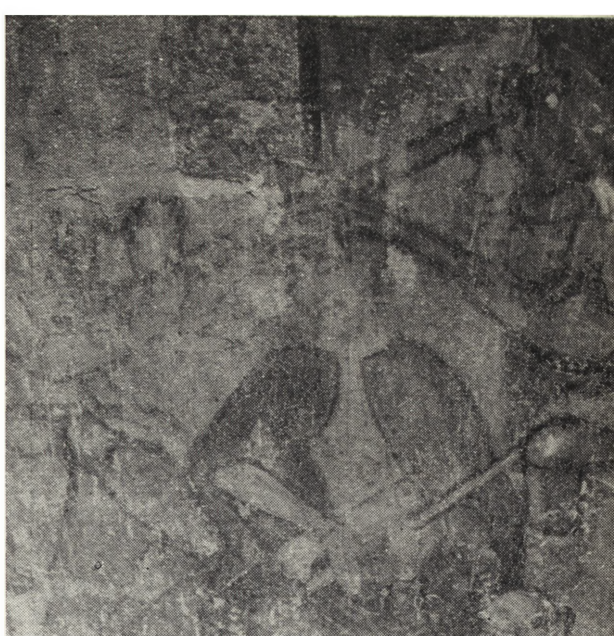
K o l e g i a t a z XII w. w O p a t o w i e. Kontynuowano prace konserwatorskie przy murach południowych kolegiaty (wymieniono zniszczoną przez pożar, a później zacementowaną zewnątrz okładzinę ciosową — prócz ściany wieży), wzmocniono zastrzykami wewnątrz muru między okładzinami, wychyloną ścianę absydy południowej wyrównano do pionu i wzmocniono, kamienne zwieńczenia szczytu transeptu południowego wzmocniono przez osadzenie ich na żelaznych prętach.

W czasie badań przeprowadzanych z inicjatywy i pod kierunkiem prof. T. Mantuffla na terenie wzgórza kolegiackiego i w samej kolegiacie odkryto m. in. na poddaszu kruchty na zewnętrznej południowej ścianie wieży malowidło zachowane fragmentarycznie, złożone z warstwy z końca XII i nałożonej na nią warstwy z XIII/XIV w., oraz dwa przejścia romańskie: w transepcie północnym oraz z nawy południowej do wnętrza południowej wieży. Ponadto znaleziono szereg romańskich luźnych fragmentów architektonicznych. W wyniku badań wysunięto hipotezę powstania w końcu XII w. przybudówki (obecnie kruchta) przy południowej wieży¹.

B u d y n k i p o k l a s z t o r n e z XV/XVIII w. (ryc. 108) w P o d k l a s z t o r z u k. Sulejowa, pow. opoczyński. Odbudowano do stanu surowego budynek na wschód od tzw. Bramy Krakowskiej (podbito fundamenty, wzmocniono mury, wykonano więźbę dachową, pokryto dachówką). Budynek ten i sąsiedni przylegający od strony zachodniej do Bramy Krakowskiej przeznaczone są na schroniska dla PTTK.

W kościele par. z XIV w. w S t o p n i c y, pow. buski (ryc. 107)

¹ Por. sprawozdania z badań „Przegląd Historyczny”, 1954, t. XLV, zes. 4.



Ryc. 111 i 112. Nowoodkryta polichromia w kaplicy południowej kościoła par. w Jędrzejowie (stan w czasie i po konserwacji).





Ryc. 113. Fragment malowideł na plafonie w Pałacu Biskupim w Kielcach (po konserwacji).

wymurowano szczyty wschodni i zachodni. Prezbiterium i nawa zostały pokryte dachem (dachówka rzymska). Uzupelniono wg zachowanych fragmentów kamienny

Ryc. 114. Fragment malowideł na plafonie w Pałacu Biskupim w Kielcach (po konserwacji).



fryz dekoracyjny pod okapem wieżyczki oraz schody na poddasze. Roboty finansowane były z kredytów konserwatorskich. Prace są w toku.

K o ś c i ó ł i k l a s z t o r p o b e n e d y k t y Ń s k i z XIII—XV—XVII—XVIII w. na Św. Krzyżu, pow. kielecki. Na zlecenie konserwatora Wojewódzkiego Pracowni Konserwacji Zabytków — Oddz. w Krakowie opracowują dokumentację techniczną dla odbudowy całego zespołu poklasztornego i wieży kościoła. W obecnej fazie opracowano projekt adaptacyjny części skrzydła zachodniego z XVII w. z przeznaczeniem na schronisko PTTK (w związku ze stale wzrastającym umasowaniem ruchu turystycznego w Górach Świętokrzyskich). W dalszym etapie prac projekt przewiduje adaptację północnej części budynku poklasztornego na cele Muzeum Świętokrzyskiego. Roboty finansowane z kredytów konserwatorskich zostały rozpoczęte w 1954 r. Niezabytkowe schody żelazne prowadzące na chórek muzyczny w XVII-wiecznej kaplicy Oleśnickich zostały rozebrane i usunięte.

Dla k o ś c i o ł a par. z XIII w. w T a r c z k u, pow. iłżecki na zlecenie konserwatora wojewódzkiego Pracowni Konserwacji Zabytków — Oddz. w Krakowie opracowały dokumentację techniczną odbudowy z częściową rekonstrukcją szczytu wschodniego, nawy oraz okien romańskich w ścianie południowej.

W k o ś c i e l e i k l a s z t o r z e c y s t e r s k i m z XIII — XVII w. w W ą c h o c k u, pow. Iłżecki po usunięciu zamurowania z końca XIX w. zrekonstruowano wg zachowanych fragmentów portal prowadzący z krużganków do refektarza. Wymieniono zniszczone partie więźby dachowej nad kościołem i nad klasztorem od strony wschodniej. Roboty były finansowane przez użytkownika.

Architektura sakralna (drewniana)

W L a s o c i n i e, pow. opatowski w 1936 r. rozpoczęto budowę nowego kościoła murowanego przez obudowę drewnianego k o ś c i o ł a z XVII/XVIII w. Wyprowadzenie w r. 1951 murów do pełnej wysokości i zakładanie więźby dachowej spowodowało konieczność rozbiórki kościoła drewnianego. Rozebrany kościół, po sporządzeniu dokładnego pomiaru architektoniczno-inwentaryzacyjnego, przeniesiono do S t o d ó ł (pow. opatowski) na miejsce spalonego kościoła.

K o ś c i ó ł par. (obecnie filialny) z r. 1621 w M i e d z i e r z y, pow. konecki jest najcenniejszym zabytkiem drewnianego budownictwa na terenie Kie-

lecczynny. Na polecenie Konserwatora zabezpieczono prowizorycznie niszczący dach nieużytkowanego kościoła przez pobicie go deskami na zakładkę do czasu zakupu gontów. Roboty wykonano z kredytów użytkownika.

B u d o w n i c t w o p r z e m y s ł o w e

Z powodu braku dokumentacji technicznej w okresie sprawozdawczym nie zdołano przeprowadzić robót zabezpieczających przy zabytkowych obiektach przemysłowych. Wyznaczono najważniejsze obiekty dla umieszczenia na nich przez PTTK tablic informujących o ich charakterze i wartości zabytkowej.

M a l a r s t w o i r z e ż b a

W prezbiterium kościoła parafialnego z XIII w. (przebudowanego w XVII w. w G o ż l i c a c h, pow. sandomierski) wykonano z kredytów użytkownika nową polichromię ścienną wg projektu prof. J. Dutkiewicza. Projekt przewiduje również wymalowanie w nawie „Stacji Drogi Krzyżowej”.

Podczas robót konserwatorskich w kaplicy południowej kościoła par. z XV w. w J ę d r z e j o w i e odkryto spod tynku i dwu warstw przemalowań malowidła z pocz. XVII w. wykonane techniką wapienną. Tematem odkrytych na ścianach obrazów jest Męka Pańska. Framugi okienne wypełnione są dekoracją roślinną. Poniżej obrazów biegnie wzdłuż ściany fryz o motywach geometrycznych i roślinnych. W podłęczu arkady łączącej kaplicę z nawą odsłonięto 6 postaci aniołów z symbolami Męki Pańskiej oraz trzy popiersia Ojców Kościoła (czwarde zniszczone). Nowoodkryta polichromia została oczyszczona i wypunktowana (ryc. 110—112 i 115). Robotami konserwatorskimi kierował prof. J. Dutkiewicz. Prace przeprowadzono z kredytów użytkownika. W programie dalszych prac przewiduje się odsłonięcie spod tynku polichromii w podłęczu tęczy, w prezbiterium i w kaplicy północnej.

Na zlecenie konserwatora wojewódzkiego Pracownie Konserwacji Zabytków w Warszawie przeprowadziły konserwację plafonów z malowidłami z I poł. XVII w. w pałacu biskupim (1637—1642) w Kielcach (z sal I piętra od strony zachodniej — 15 obrazów malowanych na płótnie). Zabiegi konserwatorskie objęły: dublowanie płócien, zdjęcie przemalowań, wypunktowanie i werniksowanie (ryc. 113 i 114). Malowidła przed wmontowaniem ich w pałacu kieleckim ekspoz-



Ryc. 115. Nowoodkryta polichromia w podłęczu arkady kościoła par. w Jędrzejowie.

nowane były przez dłuższy czas w salach Muzeum Świętokrzyskiego w Kielcach.

Podczas objazdu naukowego Kielecczynny przez grupę absolwentów i studentów ASP z Krakowa pod kierunkiem prof. J. Dutkiewicza i konserwatora woj. odkryto w sali I piętra północnego skrzydła zamku z XV/XVII w. w S z y d ł o w c u, pow. radomski malowany fryz z XVI w. z motywami figuralnymi, roślinnymi i heraldycznymi.

Na zlecenie konserwatora wojewódzkiego Pracownie Konserwacji Zabytków w Warszawie przeprowadziły prace konserwatorskie przy rzeźbionym i malowanym tryptyku św. Stanisława Bpa z 1544 r. z kościoła par. (XV—XVIII w.) w W i e n i a w i e, pow. radomski. Wymieniono części zniszczone przez korniki, zdjęto przemalowania, zabezpieczono polichromię i złocenia.



Ryc. 116. Dworek M. Konopnickiej w Żarnowcu (pow. Krosno).

Ryc. 117. Chata nr 123 w Grabownicy (pow. Sanok).



Zabytki archeologiczne

Kopalnie krzemienia pasiastego w Krzemionkach Opatowskich, pow. opatowski — czynne ok. 3.000 lat p.n.e. Wykonano murowane roboty zabezpieczające dawne wejścia do chodników w szybie kopalnianym. Roboty wykonano z kredytu konserwatorskiego oraz z kredytu inwestycyjnego Opiekuna Społecznego tego zabytku: Huty im. Nowotki w Ostrowcu Świętokrzyskim. Roboty przeprowadzono wg projektu inż. T. Żufrowskiego.

E. Krygier

WOJEWÓDZTWO RZESZOWSKIE (1954—1955)*

Zagadnienia urbanistyczne

Na terenie województwa rzeszowskiego zaobserwować można w ostatnich czasach likwidację rynków jako placów handlowych i urządzenie w ich miejsce skwerów i kwietników. Dotychczas zlikwidowano w ten sposób rynki w Łańcucie, Dębicy, Strzyżowie, Lubaczowie oraz w Rzeszowie rynek Nowego Miasta. Powoduje to konieczność lokalizacji nowego placu targowego, co nie zawsze jest zgodne z postulatami wysuwanymi przez władze konserwatorskie jak np. w Łańcucie, gdzie Wydział Handlu zamierzał urządzić targowisko w najbliższym otoczeniu zamku, częściowo na terenie parku. Ponieważ zamianę rynków na skwery należy uważać za objaw szkodliwy, gdyż przekreśla to funkcje rynku, wskazanym byłoby uzgodnienie tego zagadnienia z Komitetem do Spraw Urbanistyki i Architektury, by Biura Projektowe otrzymały odpowiednie wytyczne, którymi by się kierowały przy opracowywaniu projektu planu zagospodarowania miast.

J a r o s ł a w. — Na zlecenie Wydziału Gospodarki Komunalnej i Mieszkaniowej wykonywana jest dalsza inwentaryzacja S t a r e g o M i a s t a, która zostanie w bież. roku zakończona. Opracowany jest również plan zabezpieczenia

* Por. sprawozdania za lata 1950—1953, „Ochrona Zabytków”, 1953, nr 4, s. 240.



Ryc. 118. Pałac w Krasiczynie (pow. Przemysł).