

## E. Małachowicz

---

### Słup drogowy poczty polsko-saskiej z pocz. XVIII w. w Zgorzelcu nad Nysą Łużycką

---

Ochrona Zabytków 9/1-2 (32-33), 113-115

---

1956

Artykuł został zdigitalizowany i opracowany do udostępnienia w internecie przez Muzeum Historii Polski w ramach prac podejmowanych na rzecz zapewnienia otwartego, powszechnego i trwałego dostępu do polskiego dorobku naukowego i kulturalnego. Artykuł jest umieszczony w kolekcji cyfrowej [bazhum.muzhp.pl](http://bazhum.muzhp.pl), gromadzącej zawartość polskich czasopism humanistycznych i społecznych.

Tekst jest udostępniony do wykorzystania w ramach dozwolonego użytku.

w wielobocznie zakończonym prezbiterium oraz w więźbie dachowej, usiłującej — w nieudolny zresztą sposób — naśladować konstrukcję gotycką z tzw. storczykami.

Obok fary zwraca uwagę okazały pomnik Floriana Cieszkowskiego, wzniesiony w ostatnich latach XVIII w. w postaci łuku tryumfalnego o klasycystycznej architekturze z reminiscencjami baroku.

M. Benko

**SŁUP DROGOWY POCZTY  
POLSKO-SASKIEJ Z POCZ. XVIII W.  
W ZGORZELCU NAD NYSĄ ŁUŻYCKĄ**

W czasie prowadzonych przez Pracownię Konserwacji Zabytków w m-cu wrześniu 1955 r. prac inwentaryzacyjnych w polskiej części Zgorzelca nad Nysą Łużycką znaleziono zwalony i uszkodzony w czasie działań wojennych słup drogowy poczty polsko-saskiej z czasów Augusta II „Mocnego”.

Wspomniany słup drogowy wykonany z piaskowca, ma kształt obelisku kwadratowego o wymiarach: podstawy 50 cm, szczytu 25 cm, wysokość samego obelisku 285 cm. Łączna wysokość z postumentem nakrytym gzymsem oraz ze stopniem podstawy wynosi ok. 425 cm.

Górna część obelisku ozdobiona jest trzema parami herbów Rzeczypospolitej i ks. Saksonii w owalnych, połączonych ze sobą tarczach ujętych w barokowe kartusze. U spodu kartusza tarcza z inicjałami A (Augustus) R (Rex) cały zaś kartusz zwieńczony koroną królewską.

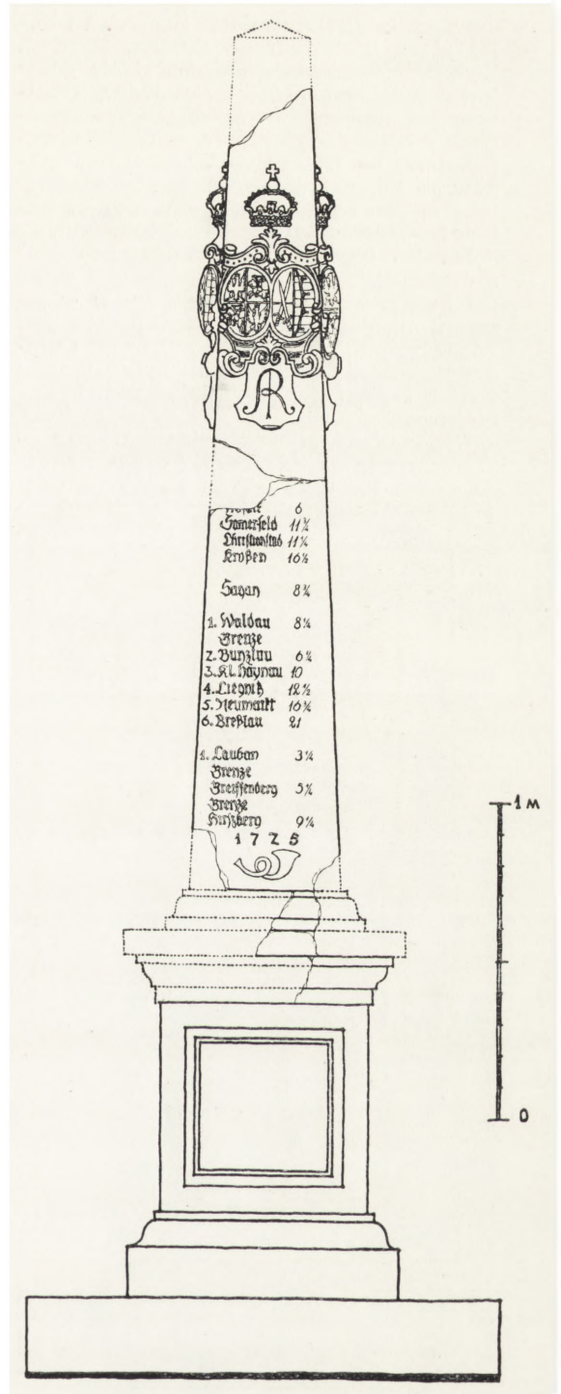
W części dolnej obelisku podane są nazwy niektórych miast Śląska i Saksonii z odległościami w milach. Pomiędzy miastami oznaczone są granice Saksonii i Śląska. Poniżej data 1725 i wklęsły rysunek trąbki pocztowej<sup>1</sup>.

Napisy i herby skierowane są na 3 strony, zgodnie z kierunkiem rozchodzących

<sup>1</sup> Treść napisu na jednej ze stron słupa: (w nawiasie — polskie nazwy miejscowości).

uszkodzony	6	
Sommerfeld	11 3/4	(Lubsko)
Christianstad	11 1/4	(Krzystkowice)
Krossen	16 1/2	(Krosno Odrzańskie)
Sagan	8 3/4	(Zagań)
1. Waldau	8 1/4	(Wykroty)
Grenze		
2. Bunzlau	6 1/4	(Bolesławice)
3. Kl. Haynau	10	(Chojnów)
4. Liegnitz	12 1/2	(Legnica)
5. Neumarkt	16 3/4	(Środa Śl.)
6. Breslau	21	(Wrocław)
1. Lauban	3 1/4	(Lubań)
Grenze	5 1/4	(Gryfów)
Greiffenberg		
Grenze		
Hirsberg	5 1/4	(Jelenia Góra)

Cyfry oznaczają odległości w saskich milach pocztowych licząc od Zgorzelca (saska mila pocztowa — 7.500 m).



Ryc. 131. Słup drogowy poczty polsko-saskiej w Zgorzelcu. Pomiar i rekonstrukcja autora.

się stąd dróg: 1) do miasta Zgorzelca i dalej przez Budziszyn do Drezna. 2) przez Wykroty (ówczesna graniczna stacja pocztowa) szlakiem przez Bolesławiec, Chojnów — Legnicę — Środę Śl. — Wrocław — Oleśnicę — Kępno — Wieruszów — Sokolniki — Wielgie — Widawę — Piotrków — Roźniatowice — Ujazd — Mszczonów — Nadarzyn do Warszawy. 3) na południe w kierunku Sulikowa, Bogatyni.

Jest to typowy duży słup poczty polsko-saskiej XVIII w. wykonany według ustalonego wzoru. Ustawiany był w większych miastach, na szlakach pocztowych wiodących z Warszawy do Drezna. Odległości pośrednie znaczone były innymi trzema typami słupów mniejszych i skromniejszych.

Wspomniany szlak pocztowy Drezno — Warszawa przez Zgorzelec, i drugi z Drezna przez Königsbrück — Żagań — Głogów — Leszno — Gostyń — Borek — Pleszew — Kalisz — Łęczyca — Piątek —

Ryc. 132. Zgorzelec. Słup pocztowy — widok narożnego kartusza herbowego.



Bielany — Łowicz — Błonie do Warszawy, a od 1732 r. także trzeci przez Poznań obsługiwała poczta zorganizowana w 1706 r. z polecenia króla Augusta II przez Adama Fryderyka Zürner'a znanego kartografa i komisarza dróg saskich i polskich<sup>2</sup>.

Opis szlaków i urzędzeń pocztowych podaje A. F. Zürner w swoim „Krótkim przewodniku do zwyczajnej podróży z Drezna do Warszawy” wydanym w Norymberdze w 1738 r.

Omawiany słup ustawiony był ostatnio na murze małego budynku zagłębionego w stok ziemny wznoszącego się terenu, tworzącego w tym miejscu nieduży plac otoczony zwartą zabudową. Budynek ów mieści dziś zbiornik betonowy na wodę a w XVIII i XIX w. prawdopodobnie studnię publiczną.

Plac ten położony u zbiegu dróg przy wjeździe na most przez Nysę prowadzący do bramy miejskiej stanowi centrum starego przedmieścia po prawej stronie rzeki.

Miejsce, w którym stał słup jest zbyt oddalone od drogi aby mógł on spełniać swą rolę informacyjną i najprawdopodobniej stał pierwotnie w pobliżu mostu lub przy drodze i dopiero podczas regulacji ulicy w 2 poł. XIX w. został tam przeniesiony.

Na zachowanych widokach tej części miasta z XVIII i XIX w. nie widać omawianego słupa, prawdopodobnie pominięto go w niezbyt dokładnych rysunkach.

Słupów tego rodzaju zachowało się niewiele. Na terenie Saksonii kilka a w Polsce poza Zgorzelcem prawdopodobnie nie ma. Lutsch (Die Kunstdenkmäler 1891. IV, str. 207) podaje krótką wzmiankę o istnieniu podobnego słupa w Hoyerswerda, Wittichenau oraz w Lubaniu. W Lubaniu dotychczas nie udało się go odnaleźć i wobec znacznego zniszczenia miasta prawdopodobnie i on uległ zagładzie. Zachowało się więcej słupów mniejszych, rozmieszczonych w mniejszych miejscowościach i przy drogach, ale nie są one dotąd dostatecznie skatalogowane.

Zniszczenie omawianego słupa nie jest zbyt duże. Obelisk jest złamany na dwie części z obtłuczonymi końcami. Cokół zachowany, ma jedynie zniszczone gzymсы. Rzeźby zawierają b. drobne obtłuczenia przy koronach.

Rekonstrukcja tego cennego obiektu nie przedstawia więc trudności i winna być jak najszybciej wykonana z jednoczesnym ustawieniem słupa bliżej ulicy w miejscu bardziej eksponowanym i dostępnym. Sta-

<sup>2</sup> Wg Aleksandra S n i e ż k o, Szlaki pocztowe między Dreznem a Warszawą w pocz. XVIII wieku, „Łączność”. 1933, nr 12.

nie się on wtedy ciekawą i efektowną ozdobą tego zakątka miasta.

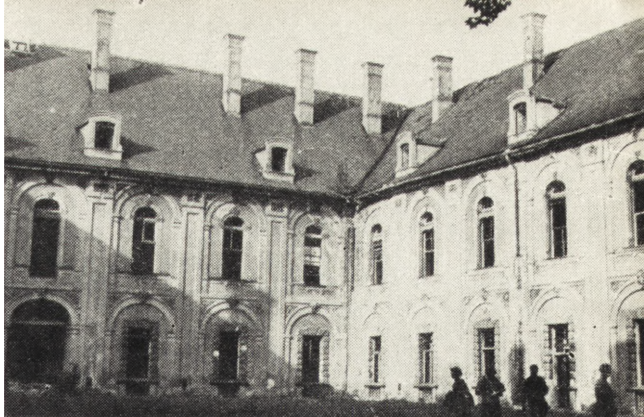
Jest to najcenniejszy zabytek w tej części Zgorzelca i jedno z nielicznych u nas zabytkowych urzędzeń pocztowych.

E. Małachowicz

## PAŁAC W ŻAGANIU

W Żaganiu, ongiś stolicy najdalej na zachód wysuniętego śląskiego księstwa piastowskiego (1274—1472) wznosi się okazały, wczesnobarokowy jednopiętrowy pałac na wysokim cokole, zbudowany w drugiej poł. XVII w. i położony u wstępu do pięknego i rozległego parku. Mimo trójskrzydłowego, otwartego na wspomniany park założenia robi wrażenie potężnego i niedostępnego zamku. Surowy i pełen potęgi wyraz nadaje mu nie tylko zwarta bryła, wznosząca się na rustykowanym cokole oraz rustykowane obramienia okienne i podziały pilastrowe, ale także setki rzeźbionych maszkaronów, groźnie spoglądających znad okien i belkowania wieńczącego budowlę. Pałac wydaje się być na pierwszy rzut oka obronnym zamkiem renesansowym na planie czworoboku z dziedzińcem pośrodku, zwłaszcza, że otacza go fosa, przez którą przerzucone są mosty. Mamy niewątpliwie tu jeszcze jeden przykład typu tzw. „palazzo in fortezza”. Jeśli spojrzeć nań od strony parku — na otwarty z tego boku dziedziniec — to pałac przybiera charakter ozdobnej, choć poważnej siedziby magnackiej. Słabe arkady w dwóch kondygnacjach, rytmiczna artykulacja fasad, delikatniejszy detal, bardziej płaski i ozdobny podkreślają tę różnicę wyrazu, jaka zachodzi pomiędzy elewacjami zewnętrznymi i dziedzińcowymi. Jedyne okna parteru zachowały i tutaj swą rustykę.

A oto krótkie przypomnienie dziejów budowy tego pałacu. Znamy je dzięki opracowaniom naukowym. Niezrealizowane zostały plany budowy wspaniałego pałacu przez Albrechta Wallensteina (Valdštejn), sławnego bohatera wojny 30-letniej, świetnego wodza i ambitnego polityka czeskiego a zarazem największego mecenasa i protektora sztuki w całej ówczesnej Rzeszy. Zostawszy za swe zasługi księciem żagańskim, począł gromadzić materiały budowlane i przygotowywać olbrzymi plac pod przyszłą rezydencję. Tragiczna śmierć w roku 1634 przerwała te prace. Doszło jedynie do wzniesienia budynku administracyjnego, który z czasem został rozebrany. Po katastrofie Wallensteina cesarz nadał księstwo swemu synowi Ferdynandowi III, który w roku 1646 sprzedał je ks. Wacławowi Euzebiuszowi Lobkovicowi (zm. 1677) z Roudnicy



Ryc. 133. Pałac w Żaganiu. Fragment dziedzińca.

w Czechach. Magnat ten, przewodniczący Nadwornej Rady Wojennej i tajny radca cesarza, jest właściwym inicjatorem budowy pałacu żagańskiego, który wznosił w latach 1670—1677 według projektu architektów włoskich Franciszka Carattiego i Antoniego Porty. Wnętrza urządzano dopiero po jego śmierci. W roku 1784 księstwo żagańskie przeszło w posiadanie Pio-

Ryc. 134. Pałac w Żaganiu. Portal elewacji zachodniej.

