

# W. Kochanowski, W. Paszkowski

---

## Województwo białostockie (1952-1956)

---

Ochrona Zabytków 9/4 (35), 257-261

---

1956

Artykuł został zdigitalizowany i opracowany do udostępnienia w internecie przez Muzeum Historii Polski w ramach prac podejmowanych na rzecz zapewnienia otwartego, powszechnego i trwałego dostępu do polskiego dorobku naukowego i kulturalnego. Artykuł jest umieszczony w kolekcji cyfrowej [bazhum.muzhp.pl](http://bazhum.muzhp.pl), gromadzącej zawartość polskich czasopism humanistycznych i społecznych.

Tekst jest udostępniony do wykorzystania w ramach dozwolonego użytku.

# KRONIKA

## PRACE KONSERWATORSKIE

WOJEWÓDZTWO BIAŁOSTOCKIE (1952—1956)\*

### Konserwacja zespołów miejskich

Białystok. Odbudowany już po zniszczeniach wojennych, sięgających 70%, pałac Branickich<sup>1</sup> przystosowany został do potrzeb Akademii Medycznej i jest już od kilku lat przez nią użytkowany. Obecnie prowadzone prace dotyczą uzupełnień i rekonstrukcji dekoracji stiukowej i rzeźbiarskiej wnętrza, fasady i ogrodu. Brama wjazdowa została odnowiona i wyposażona w zegar. Ukończenie całkowitej rekonstrukcji pałacu przewidziane jest na rok 1960.

Zgrupowane obok pałacu budynki staromiejskie spalone całkowicie dźwignięto po kolei z ruin. Do dziś odbudowano: Dom Koniuszego (na cele muzealne), Stary Hotel (dla Państwowego Domu Dziecka), Dom Staromiejski przy Rynku Kościuszki, Zbrojownię Branickich (dla Wydziału Kultury) — wszystkie z XVIII w. — oraz była Łożę Masońską z pocz. XIX w. (dla Biblioteki).

Ratusz białostocki z lat 1745—1761, posiadający cztery alkiezje przylegające do wiezowej części centralnej, uległ w r. 1940 całkowitej rozbiórce. Ponieważ stanowił on nieodzowny akcent kompozycyjny w całej XVIII-wiecznej koncepcji przestrzennej miasta, zdecydowano odbudować go w jego dawnej formie. W r. 1954 z funduszy SFOS-u rozpoczęto rekonstrukcję, która w roku bieżącym zostanie zakończona w stanie surowym. Ratusz adaptowano dla potrzeb Muzeum.

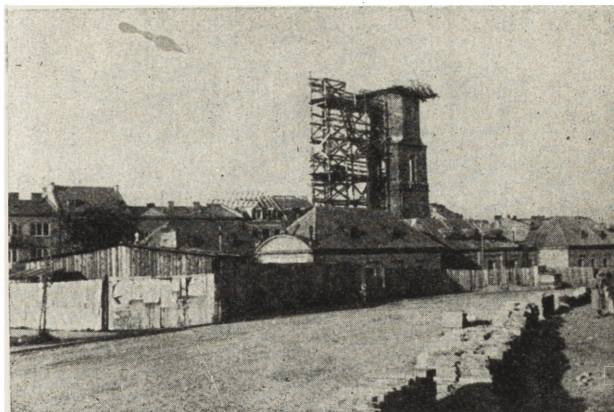
Odbudowując wszystkie wzmiankowane obiekty przywrócono im pierwotne formy z XVIII w., a odrzucono szpecące XIX-wieczne zniekształcenia.

Tykocin. Obok Białegostoku najmniej świetnie w okresie baroku rozwijał się Tykocin. W zachowanym zespole miejskim poddano konserwacji cały szereg obiektów. Fundacja Wiesiołowskiego

\* Sprawozdanie za okres wcześniejszy — patrz „Ochr. Zab.”, 1952, nr 4, str. 278.

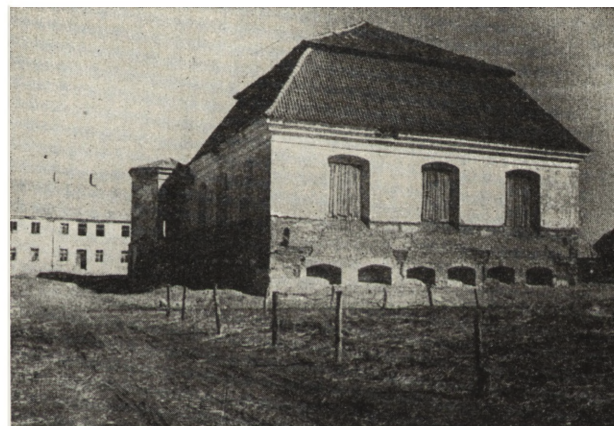
<sup>1</sup> Patrz St. Bukowski i A. Lutońska, Odbudowa pałacu w Białymstoku, „Ochr. Zab.”, 1956, nr 1—2, str. 61.

Ryc. 259. Supraśl — pałac Opatów po odbudowie murów. Korpus główny od strony rzeki. Stan z r. 1955.



Ryc. 257. Białystok — rekonstrukcja ratusza. Stan z r. 1956.

Ryc. 258. Tykocin — synagoga po zabezpieczeniu.







Ryc. 260. Bielsk Podlaski — ratusz. Stan z 1955 r.

Ryc. 261. Łomża — elewacja frontowa katedry. Stan z 1955 r.



XVII-wieczny Alumnat — dom dla weteranów wojskowych, wymagał uzupełnień i zabezpieczenia murów oraz części pokrycia. Po konserwacji część oddano do użytku.

Spośród kamieniczek uratowano przez zabezpieczenie i oddano do użytku kamieniczkę przy ul. Świerczewskiego 4. Dla konserwacji kilku innych poczyniono już wstępne przygotowania. Zabezpieczono barokową synagogę przez uzupełnienie pokrycia i brakujących partii murów. Konserwacji poddany był także w Tykocinie dwór z alkierzami.

Bielsk Podlaski. W XVIII-wiecznym ratuszu z wieżą przeprowadzono drobne remonty oraz odświeżono fasady.

Suwałki. W ratuszu uzupełniono brakujące partie murów oraz zrekonstruowano wieżę zniszczoną w czasie wojny.

#### Konserwacja pałaców i dworów

Supraśl. W okresie sprawozdawczym kontynuowano prace w XVI-wiecznym pałacu Chodkiewicza (później Opatów). W części najstarszej, stanowiącej korpus główny z ryzalitami, zrekonstruowano loggię a obecnie przeprowadza się rekonstrukcję cennych sztukaterii wnętrza. Część założenia poklasztornego przy pałacu oddano od dwóch lat do użytku Liceum KO i Bibliotekarskiego. Przy całości prowadzone są obecnie roboty wykończeniowe.

Strabla. W zabytkowym pałacu zabezpieczono dach.

Dojlidy. Prowadzone są tu wykończeniowe prace konserwatorskie w odbudowywanym pałacu z połowy XIX wieku. Pracownicy Konserwacji Zabytków wykonują renowację fasad, rekonstruując zniszczone elementy dekoracji sztukatorskich. Pałac przeznaczony jest na szkołę rolniczą.

Tybory-Kamianka. Dwór o cechach klasycystycznych z końca XVIII-go wieku, murowany, z kolumnowym portykiem został zniszczony już po wyzwoleniu. Prace konserwatorskie rozpoczęte przed rokiem pozwoliły na wykonanie stanu surowego murów i stropów oraz części więźby dachowej.

Konserwacji poddana została XVIII-wieczna brama murowana w Małej Hucie.

#### Konserwacja budownictwa sakralnego.

Łomża. Budowana w dwóch etapach w wieku XV i XVI-ym gotycka katedra w Łomży wykazuje ślady pier-



Ryc. 262 i 263. Łomża — prace w katedrze: konserwacja wieży (1956 r.) i wydobywanie portalu gotyckiego (1955 r.).

wotnych zamierzeń nadania jej konstrukcji bazylikowej, w ostatecznym wykonaniu otrzymała jednak sklepienia systemu halowego. Prowadzone tu przez szereg lat prace konserwatorskie przywróciły wnętrzu dawny charakterystyczny wyraz. Zczyszczono szpecące polichromie, nowe tynki pokryły sklepienia gwiaździste i kryształowe. Zrekonstruowano gotycki szczyt wieży od strony kościoła oraz odnowiono jej renesansowy szczyt północny. W czasie konserwacji murów dokonano wielu ciekawych odkryć. Doprowadziły one do wydobycia, odczyszczenia i rekonstrukcji dwóch portali oraz dwu okien gotyckich. Odnowiono wszystkie elewacje, usunięto z prezbiterium XX-wieczne balkony oraz szpecące szkarpy przy kaplicy, wykonano szereg pomniejszych prac konserwatorskich.

Wizna. Z gotyckiego kościoła po zniszczeniu przez hitlerowców pozostały tylko mury części kapłańskiej i fragmenty nawy głównej. W roku 1948 przystąpiono do robót rekonstrukcyjnych. W wyniku badań przygotowawczych stwierdzono dwustopową budowę kościoła przypadającą na wiek XV i XVI-y. Dach pokryto dachówką mniczem i mniszką, zrekonstruowano oraz otynkowano sklepienia gwiaździste i siatkowe. W dalszym ciągu prowadzi się prace wykończeniowe przy układaniu posadzki i stolarce drzwi.

Wigry. Prace nad odbudową barokowego kościoła pokamedulskiego dobiegają końca, a w uporządkowanym wnętrzu przystąpiono do rekonstrukcji detali architektonicznych oraz ołtarzy, między innymi zrekonstruowano ołtarz majolikowy. Przystąpiono do robót konserwatorskich przy murach oporowych.

Drohiczyn. W czasie konserwacji kościoła pofranciszkańskiego otrzymał nową konstrukcję dachową z przywróceniem pierwotnego obrysu, zreperowano sklepienia, dano nowe tynki zewnętrzne, odnowiono wnętrze oraz chór muzyczny.

Szczuczyn. W XVII-wiecznym kościele i zespole klasztornym przeprowadzono konserwację więźby dachowej i zmieniono pokrycie.

Sejny. W powstałym w pocz. XVII wieku późno-renesansowym zespole poklasztornym mającym charakter obronny wykonuje się wymianę znisz-



Ryc. 264. Wizna, pow. Łomża — kościół po rekonstrukcji. Stan z r. 1955.





Ryc. 265. Wigry, pow. Suwałki — kościół pokamedulski w czasie prac konserwatorskich w 1955 r.

Ryc. 266. Sejny — zespół klasztorny poddominikański. Stan z r. 1955 przed konserwacją.

Ryc. 267. Drohiczyn — kościół pofranciszkański. Stan zniszczeń w r. 1946.

Ryc. 268. Drohiczyn — kościół pofranciszkański po odbudowie. Stan z r. 1955.



czonej więźby dachowej. Prowadzone są też prace przy pokrywaniu hełmów blachą miedziowaną.

Supraśl. Cerkiew z pocz. XVI wieku w Supraślu posiadająca charakter obronny (cztery okrągłe wieże obronne flankowały budowlę) wykazywała połączenie elementów architektury gotycko-renesansowej z elementami architektury bizantyńskiej. Cenne to dzieło zostało w r. 1944 przez wysadzenie w powietrze w 85% zniszczone. Po wojnie ze zrujnowanych filarów i ścian zdjęto i zabezpieczono tynki z freskami o charakterze bizantyńskim. Przeprowadzono już częściowe odgruzowanie jako etap wstępny do zabezpieczenia pozostałych murów, co jest przewidziane w najbliższym czasie.

#### Konserwacja budownictwa drewnianego.

Chałupy mazurskie. W podcieniowej chałupie w Kalkkach uzupełniono ubytki w ścianach, podłożono nowe podwaliny, ułożono podłogi. Wymieniono też więźbę dachową kryjąc chałupę słomą. W chałupach nr 11 i 16 w Krzyżewie wymieniono część zrębu, więźbę dachową, przeprowadzono reperację podcieni, szczytów i pokrycia.

Lamusy. W 1954 r. przeprowadzono konserwację lamusa w Rudce zmieniając pokrycie gontowe, wymieniono część belek podcieniowych i gzymsów.

W lamusie w Knyszynie w 1954 r. wymieniono zmuszałe części ścian, zreperowano belki podcieni, wzmocniono konstrukcję dachową, dach pokryto gontem.

Ciekawy piętrowy lamus w Strabli otrzymał nowy strop nad parterem, naprawę podcieni i gzymsu kordonowego oraz dachu.

Przy piętrowym lamusie w Kalinówce prace konserwatorskie rozpoczęto w 1955 r. Wymieniono podwaliny, uzupełniono ubytki w ścianach, zrekonstruowano belki podcieniowe. Prowadzi się prace przy kryciu gontem.

#### Konserwacja parków

Systematycznie prowadzone prace rekonstrukcyjne przy ogrodzie przy pa-





- Ryc. 269. Strabla, pow. białostocki — lamus. Stan z 1954 r.  
 Ryc. 270. Kalinówka, pow. Mońki — lamus w czasie prac konserwatorskich w 1955 r.  
 Ryc. 271. Knyszyn, pow. Mońki — lamus przed konserwacją w 1954 r.  
 Ryc. 272. Knyszyn, pow. Mońki — lamus po konserwacji w 1954 r.



łacu Branickich w Białymstoku, posiadającym niegdyś tarasowe kwietniki, fontanny, rzeźby, pergole, altany itd., doprowadziły w latach 1947—1950 do rekonstrukcji ścieżek. Do dziś ustawiono już częściowo zrekonstruowane rzeźby i wazony. Zlecono P.K.Z. wykonanie projektu zagospodarowania zabytkowego terenu Akademii Medycznej.

Podobne założenie posiada park przy pałacu Branickich w Choroszczycy. Użytkownik sporządził dokumentację techniczną oraz przeprowadził częściowo roboty porządkowe przy zasadzaniu drzew oraz czyszczeniu kanałów.

Dla parku w Dojlidach sporządzono projekt rekonstrukcji, lecz roboty będą rozpoczęte dopiero w 1957 r.

W parku przy pałacu Paca w Dowspudzie przystąpiono do prac porządkowych. Zasypano wojenne rowy strzeleckie, wyczyszczono z krzewów i wygracowano ścieżki.

W. Kochanowski, W. Paszkowski



#### MIĘDZYNARODOWA KONWENCJA O OCHRONIE DÓBR KULTURALNYCH WESZŁA W ŻYCIE.

Dn. 6 sierpnia 1956 r. delegat Polski przy UNESCO, Mirosław Żuławski, złożył dokument ratyfikacyjny konwencji o ochronie dóbr kulturalnych w razie konfliktu zbrojnego, podpisanej w Hadze dn. 14 maja 1954 r. Ponieważ konwencja wchodzi w życie dla każdego z sygnatariuszy w 3 miesiące po ratyfikacji, datą, od której wiąże ona Polskę, jest dzień 6 listopada 1956 r.

Tło historyczne konwencji oraz przegląd jej ważniejszych postanowień były już omówione na tych łamach<sup>1</sup>. Pełny tekst z komentarzem zamierza opublikować Centralny Zarząd Muzeów i Ochrony Zabytków w r. 1957. W tym miejscu zatem ograniczymy się do zwięzłej informacji, jakie konkretne następstwa wywołuje dla Polski wejście w życie konwencji.

<sup>1</sup> St. Nałlık, Z zagadnień międzynarodowej ochrony zabytków, „Ochr. Zab.”, 1955, nr 1.

