

P. Morawski

Województwo kieleckie (1954-1956)

Ochrona Zabytków 10/1 (36), 51-54

1957

Artykuł został zdigitalizowany i opracowany do udostępnienia w internecie przez **Muzeum Historii Polski** w ramach prac podejmowanych na rzecz zapewnienia otwartego, powszechnego i trwałego dostępu do polskiego dorobku naukowego i kulturalnego. Artykuł jest umieszczony w kolekcji cyfrowej bazhum.muzhp.pl, gromadzącej zawartość polskich czasopism humanistycznych i społecznych.

Tekst jest udostępniony do wykorzystania w ramach dozwolonego użytku.

KRONIKA

PRACE KONSERWATORSKIE

WOJEWÓDZTWO KIELECKIE (1954—1956)*

Konserwacja zespołów miejskich

Najpilniejszym zadaniem dla władz województwa kieleckiego jest uporządkowanie zaniedbanych miast województwa. Podejmując prace nad planami zagospodarowania przestrzennego należało zbadać historyczny stan zabudowy miasta, dzieje jego rozwoju i przesłanki na przyszłość. W tym celu Woj. Zarząd Arch. Bud. (dawniejszy Wydział Budownictwa) w porozumieniu z konserwatorem wojewódzkim zlecił Pracowni Konserwacji Zabytków opracowanie szeregu studiów historyczno-urbanistycznych. Najważniejsze z nich jest niedawno ukończone studium Sandomierza. Ponadto opracowano studia tego rodzaju dla następujących miast: Kielce, Radom, Opoczno, Końskie, Busko, Nowy Korczyn, Kazimierza Wielka i Staszów. Studia te stanowią materiał pomocniczy dla Pracowni Urbanistycznej W.Z.A.B. przy opracowaniu projektów zagospodarowania miast i gwarantują, że w projektach tych zostanie należycie uwzględniona problematyka zachowania istotnych wartości zabytkowych założenia miejskiego i jego rozbudowy a tym samym, że zostaną spełnione postulaty konserwatorskie.

W oparciu o wspomniane studium Sandomierza znajduje się na ukończeniu plan zagospodarowania przestrzennego rynku i ulic przyrynkowych (P.K.Z. w Warszawie — inż. arch. W. Podlewski) (ryc. 55).

Dla Staropolskiego Zagłębia Hutniczego Pracownia Planów Regionalnych w Krakowie opracowała projekt zagospodarowania, który ma być realizowany w następnych latach.

Konserwacja budownictwa miejskiego

W pierwszych tygodniach 1956 r. ukończono trwającą od lat kilku odbudowę zabytkowej kamienicy Oleśnickich w Sandomierzu, jedynej na sandomierskim rynku, która zachowała otwarte podcienia. W kamienicy tej znalazły pomieszczenie muzeum i biblioteka (ryc. 50).

W siedemnastowiecznym budynku poklasztor-nym Collegium Gostomiuum w Sandomierzu wykonano remont elewacji (wraz z attyką). Budynek ten użytkowany jest obecnie dla celów szkolnictwa.

* Por. Sprawozdanie za okres wcześniejszy, „Ochr. Zab.", 1952, nr 1, str. 63 oraz 1956, nr 1—2, str. 101.



Ryc. 47 i 48. Św. Krzyż (pow. Kielce) — Zabudowania poklasztorne i elewacja frontowa kościoła. Stan z 1956 r.





Ryc. 49. Opatów — prezbiterium kolegiaty (po lewej). Stan z 1956 r.

Ryc. 50. Sandomierz — kamienica Oleśnickich (u góry). Stan z 1956 r.

Konserwacja zabytkowych zespołów użyteczności publicznej

Od dłuższego czasu prowadzone są roboty na Św. Krzyżu. Budynki poklasztorne z XVII w. przeznaczone są na schronisko PTK oraz muzeum. Dotychczas wykonano częściowo roboty wewnętrzne i adaptacyjne (ścianki działowe, stropy ogniotrwale), zmianę dachu (wraz z więźbą) polegającą na jego podwyższeniu oraz zmianę pokrycia (z blachy na gont). Ponadto uzupełniono kamienny gzyms poddaszy. Roboty są w toku (ryc. 47 i 48).

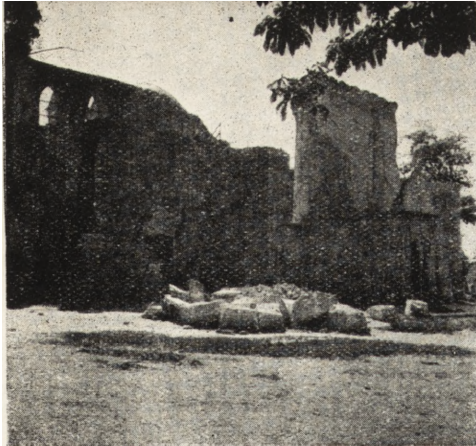
W Podklasztorzu k. Sulejowa w budynkach poklasztornych z XVII w. przeznaczonych na schronisko PTK wykonano częściowo roboty remontowo-adaptacyjne wewnątrz (ścianki działowe, stropy ogniotrwale) oraz ustawiono nową więźbę dachową i pokryto dachówką. Roboty zostały przerwane na skutek skreślenia w 1955 r. obiektu z Państwowego Planu Inwestycyjnego (ryc. 54).

W Grabkach Dużych, pow. chmielnicki znajduje się pałac z XVIII w. o ciekawym planie i architekturze, w stanie dużego zniszczenia. Roboty remontowe trwają od jesieni 1954 r. Wykonano stropy ogniotrwale, nową więźbę dachową oraz pokryto dach blachą miedzianą (ryc. 57).

W Chrzastowie, pow. włoszczowski pałac z XVIII w. uległ spaleniowi podczas ostatniej wojny. Konięcpolskie Zakłady Płyt Pilśniowych postanowiły odbudować obiekt na dom kultury. Dotychczas wykonano jedynie odgruzowanie.

Ryc. 51. Szydłowice — ratusz. Stan z r. 1956.





Ryc. 52 i 53. Stopnica (pow. Busko) — kościół paraf. Stan zniszczenia z 1949 r. oraz fragment zrekonstruowanego sklepienia w prezbiterium (1956).

Na zlecenie Kieleckich Zakładów Wyrobów Metalowych Pracownia Konserwacji Zabytków w Warszawie wykonała dokumentację techniczną dworu z XVII w. w Gnojnie, pow. chmielnicki, jednak w/w Zakłady ostatecznie wycofały się z zamiaru przeprowadzenia robót konserwatorskich. Obecnie poszukuje się nowego użytkownika.

Konserwacja architektury sakralnej

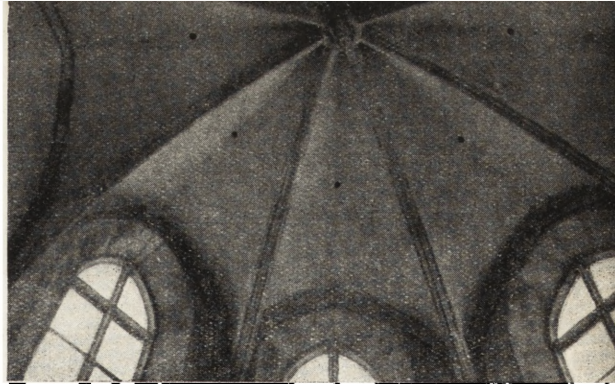
Kościół par. z XIV w. (dwunawowy) w Stopnicy, pow. buski został zniszczony podczas ostatniej wojny. Odbudowa trwa od kilku lat. W okresie sprawozdawczym ukończono krycie dachów, wykonano nową sygnaturkę kamienną oraz zrekonstruowano gotyckie sklepienie w prezbiterium. Obecnie rekonstruuje się sklepienie w nawach, wsparte na dwu słupach. Roboty finansują wspólnie parafia i Ministerstwo Kultury i Sztuki (ryc. 52 i 53).

W Kolegiacie z XII w. w Opatowie parafia z własnych środków prowadzi roboty zewnętrzne kamieniarskie przy elewacjach i wieżach (ryc. 49). W kościele bernardynów z XVIII w. parafia przeprowadziła odnowienie fasady.

W kościele par. z XIII w. w Kościelcu, pow. pińczowski użytkownik rozpoczął zewnętrzne prace konserwatorskie przy odczyszczeniu ciosów absydy. W związku ze zmianą granic administracyjnych obiekt przeszedł do woj. krakowskiego.

Ryc. 54. Sulejów (pow. Opoczno) — zespół poklasztorny. Stan z 1956 r.

Ryc. 55. Sandomierz — brama Opatowska. Stan z r. 1956.





Ryc. 56. Wólka Kłudzka (pow. Kielce) — dwór. Stan z 1956 r.

Ryc. 57. Grabki Duże (pow. Chmielnik) — dwór-harem. Stan z 1956 r.

Ryc. 58. Skrzynno (pow. Przysucha) — Madonna z Dzieciątkiem z kościoła par. przed konserwacją.



W gotyckiej kaplicy z poł. XIV w. (dawne prezbiterium kościoła par. rozebranego w 1934 r.) w Opocznie wykonano restaurację wnętrza. Odezyszczono sklepienia żebrowe.

W dwu kościołach z XVII w. w Gnojnie, pow. chmielnicki i Tarłowie, pow. lipski dokonano restauracji zewnętrznej.

W kościele par. z XVIII w. w Sobótce, pow. sandomierski dokonano remontu po zniszczeniach wojennych.

W kościele par. z XVI w. w Tumlinie, pow. kielecki wykonano konserwację drewnianej wieży z XVIII w.

Restaurację wnętrza wykonano w następujących kościołach: kościół klasztorny na Św. Krzyżu, św. Trójcy w Kielcach i św. Trójcy w Radomiu.

Konserwacja zabytków ruchomych

Malarstwo ścienne. W kościele par. w Jędrzejowie przerwano narazie odkrywanie polichromii. Prace wykonywane były pod kierunkiem prof. Dutkiewicza.

W kościele par. z XVII w. w Skarżysku Kościelnym odkryto bardzo zniszczone sgraffito z XVII w. Komisja rzeczoznawców ma określić możliwości i sposób jego odrestaurowania.

Nowe polichromie wykonane zostały przez prof. J. Dutkiewicza dla kościoła par. z XIII w. w Goźlicach, pow. sandomierski oraz dla dwu bocznych kaplic kościoła par. z XIII w. w Imielnie pow. jędrzejowski. Polichromię w nawach tego ostatniego kościoła wykonuje grupa artystów pod kierunkiem prof. T. Brzozowskiego.

Malarstwo sztalugowe. W roku 1955 PKZ w Warszawie (Pracownia Malarska) wykonała renowację 7 obrazów Fr. Smuglewicza z kościoła klasztorного na Św. Krzyżu. Obecnie w konserwacji znajdują się pentaptyk z Szydłowca oraz tryptyk z Tarczka.

Rzeźba. PKZ w Warszawie dokonały konserwacji tryptyku z kościoła par. w Wieniawie, pow. przysuski oraz Madonny z kościoła par. w Skrzynnie, pow. przysuski (ryc. 58).

P. Morawski