

M. Kornecki

Województwo krakowskie (1954-1957)

Ochrona Zabytków 11/3-4 (42-43), 254-264

1958

Artykuł został zdigitalizowany i opracowany do udostępnienia w internecie przez **Muzeum Historii Polski** w ramach prac podejmowanych na rzecz zapewnienia otwartego, powszechnego i trwałego dostępu do polskiego dorobku naukowego i kulturalnego. Artykuł jest umieszczony w kolekcji cyfrowej bazhum.muzhp.pl, gromadzącej zawartość polskich czasopism humanistycznych i społecznych.

Tekst jest udostępniony do wykorzystania w ramach dozwolonego użytku.

KRONIKA

PRACE KONSERWATORSKIE

WOJEWÓDZTWO KRAKOWSKIE

(1954—1957)

Prace konserwatorskie w województwie krakowskim w latach 1954—1957¹ stanowiły częściowo kontynuację prac rozpoczętych w latach poprzednich, częściowo objęły szereg dalszych obiektów zabytkowych, wymagających szybkiej interwencji konserwatorskiej. W miarę postępu lat można było zaobserwować stopniowy wzrost środków finansowych przeznaczonych na konserwację zabytków województwa; odpowiadała mu też wzrastająca liczba obiektów objętych akcją ochrony; i tak, podczas gdy w latach 1954 i 1955 remontowano z kredytów konserwatorskich 18 wzgl. 19 obiektów bądź zespołów zabytkowych, w roku 1956 liczba ich wzrosła do 42. W r. 1957 prowadzono roboty przy 33 obiektach zabytkowych. Wzrost zdolności przerobowej przypisać należy także powołaniu w r. 1956 w Oddziale krakowskim P. K. Z. Działu Wykonawstwa Budowlanego, osiągającego stopniowo coraz większą zdolność produkcyjną. Poza tym podobnie jak w latach poprzednich prowadzono prace przy obiektach odbudowywanych w ramach Państwowego Planu Inwestycyjnego przez Oddz. Wyk. Inwest. przy Wydziale Kultury Prezydium W. R. N. (pod kierownictwem doc. inż. A. Majewskiego). Kilka drobniejszych remontów przeprowadzono systemem gospodarczym za pośrednictwem terenowych prezydiów rad narodowych. Równoległe z pracami prowadzonymi z funduszy konserwatorskich wykonywano prace konserwatorskie przy stosunkowo dużej liczbie obiektów zabytkowych z funduszy ich użytkowników. Dotyczy to przede wszystkim obiektów sakralnych, odnawianych staraniem poszczególnych parafii.

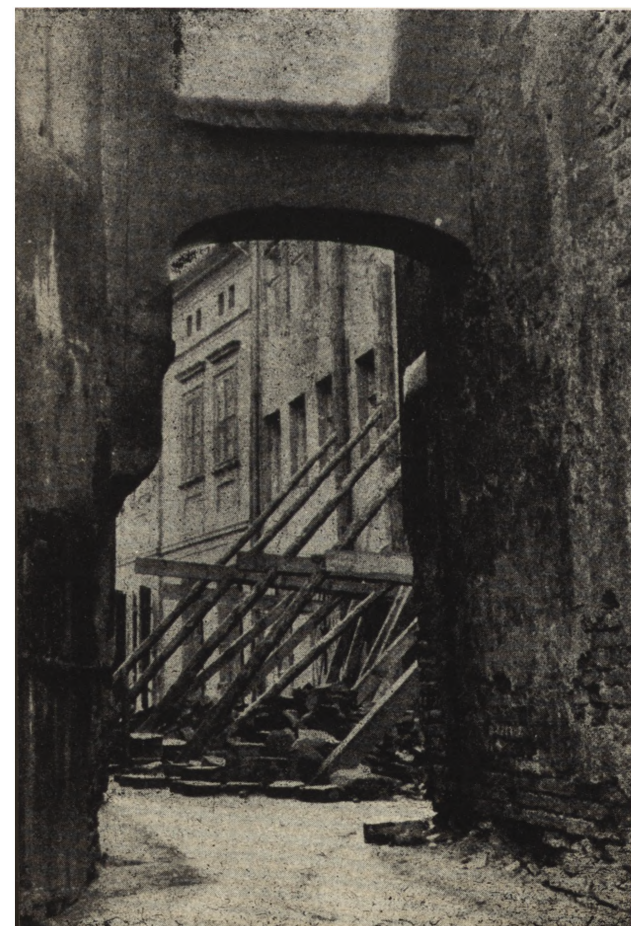
Niezależnie od osiągnięcia w wielu wypadkach znacznych sukcesów konserwatorskich, stan wielu obiektów zabytkowych a także niektórych zespołów urbanistycznych (jak np. Tarnów) z braku możliwości remontowych uległ pogorszeniu. Dlatego uzyskanie większych kredytów na konserwację zabytków województwa krakowskiego jest w dalszym ciągu sprawą palącą i pilną.

¹ Por. sprawozdanie za lata 1950—51 w nr 3 4 1951 i za lata 1952—3 w nr 1 1954 „Ochrony Zabytków”.



Ryc. 252. Stary Sącz — tzw. „Dom na Dołkach”. Stan po konserwacji 1957 r.

Ryc. 253. Tarnów — widok z ul. Fortecznej na zagrożoną komienicę ul. Żydowska 19. Stan z 1957 r.



Ryc. 254. Pieskowa Skala, pow. olkuski — zamek. Widok ze szczytu loggii na basztę okrągłą. Stan 1954 r.



Ryc. 255. Tęgorozę, pow. nowosądecki — pałac. Stan przed konserwacją 1956 r.



Sprawozdanie obejmuje przede wszystkim prace prowadzone w większym zakresie, z pominięciem robót drobniejszych, bądź stanowiących dokończenie prac konserwatorskich wymienionych w poprzednim sprawozdaniu.

Zabytkowe zespoły urbanistyczne

Na czoło problematyki konserwatorskiej województwa wysuwa się sprawa Tarnowa. Znaczne części dzielnicy zabytkowej, stanowiącej świetny zespół staromiejski z zachowaną zabytkową zabudową z w. XVI—XIX, w wyniku całkowitego zaniedbania, pozbawienia bieżącego remontu przez władze terenowe i w znacznej mierze opuszczenia przez mieszkańców — uległy daleko posuniętej destrukcji, grożącej nieodwracalnymi stratami². Wojewódzki konserwator mimo podjęcia wielu starań mających na celu aktywizację zaniedbanej dzielnicy, nie był w możności skutecznie powstrzymać postępu niszczeń obejmujących kilkadziesiąt budynków mieszkalnych. Odbudową objęto jedynie renesansową kamienicę w Ryńku 21, posiadającą wysoką wartość zabytkową; ukończono również odbudowę XVIII-wiecznej kamienicy przy ul. Brama Pilszeńska 5, przekazanej na internat szkoły plastycznej. Z funduszy Gospodarki Komunalnej i Mieszkaniowej prowadzona jest odbudowa zawałonej w międzyczasie kamienicy ul. Żydowska 19 (ryc. 253); w r. 1958 konserwator prowadził we własnym zakresie roboty w pięciu kamienicach staromiejskich.



W przeciwieństwie do Tarnowa zabytkowe miasteczko Stary Sącz znajduje się we wzorowym stanie; ostatecznie ukończono tu konserwację interesującej kamieniczki z wieku XVII, tzw. „Domu na Dołkach” (ryc. 252), w którym zna-

² J. E. Dutkiewicz, Zagrożenie zabytków Tarnowa, „Wiadomości Konserwatorskie”, Kraków, IX/1957.

Ryc. 256. Czaniec, pow. żywiecki — dwór obronny. Stan 1957 r.



Ryc. 257. Rożnów, pow. nowosądecki — beluard w czasie budowy prowizorycznego dachu, 1957 r.



Ryc. 258. Garlica Murowana, pow. krakowski — dwór przed konserwacją. Stan z r. 1956.



Ryc. 259. Hebdów, pow. miechowski — budynki poklasztorne. Stan przed konserwacją 1957 r.

lazły pomieszczenie: Biblioteka, zbiory Towarzystwa Miłośników Starego Sącza, wreszcie sala posiedzeń Miejskiej Rady Narodowej. Odbyta w roku 1957 udana uroczystość 700-lecia założenia miasta i 600-lecia nadania praw miejskich stała się w Starym Sączu dużą manifestacją na rzecz opieki nad zabytkami.

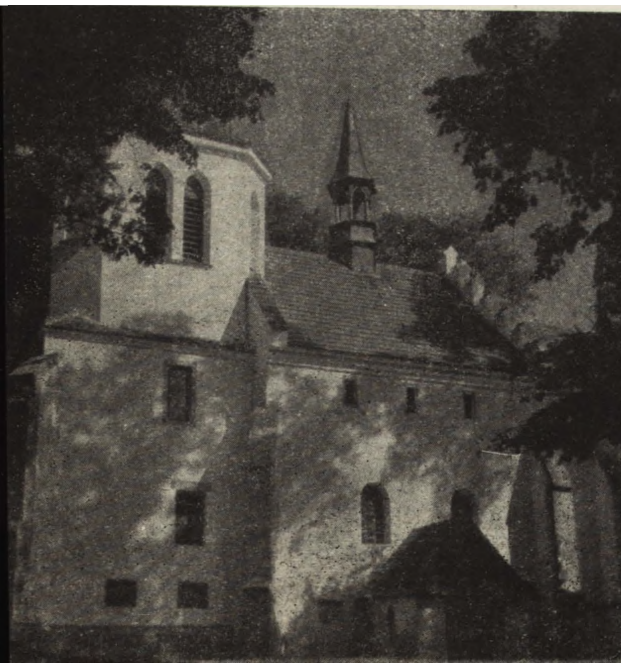
W zabytkowym zespole dworców podmiejskich w Bochni wyremontowano staraniem władz miejskich dwa obiekty, jeden z dalszych budynków znajduje się jednak w stanie, wykluczającym w obecnych warunkach jego dalsze utrzymanie.

Idąc za przykładem Krakowa, miasto Nowy Sącz przeprowadziło odświeżenie fasad kamienic rynkowych.

Zamki, pałace i dwory

Pieskowa Skala, Wiśnicz Nowy i Dębno. Kontynuowano prace nad przywróceniem tych trzech zamków do stanu historycznego, z przeznaczeniem na cele muzealne, przede wszystkim pod kątem widzenia ekspozycji architektury. Roboty w Pieskowej Skale (ryc. 254) objęły wykonanie stropów żelbetowych wraz z okładzinami drewnianymi, przebudowę dachów, konserwację fasad, kamieniarki, roboty instalacyjne i in. W Wiśniczu wykonano kilka stropów w skrzydle pn., wielkich rozmiarów strop w „sali rycerskiej” w skrzydle zach., naprawiono sklepienia w różnych pomieszczeniach. Szczególnie trudnym zadaniem była konserwacja kopuły w kaplicy, zagrożonej runięciem. Pod kaplicą ukończono kryptę, do której przeniesiono sarkofagi Lubomirskich, pochodzące ze zniszczonego przez Niemców kościoła pokarmelickiego w Wiśniczu, poddane konserwacji w latach ubiegłych. W zamku wiśnickim objęto ponadto restauracją bastiony, odgruzowując znajdujące się w nich pomieszczenia i zakładając sklepienia. W Dębnie w okresie sprawozdawczym prowadzono wyłącznie bieżące roboty zabezpieczające.

Niedzica. W roku 1957 ukończono tu zaplanowany etap prac konserwatorskich. Zabezpieczono zagrożoną basztę



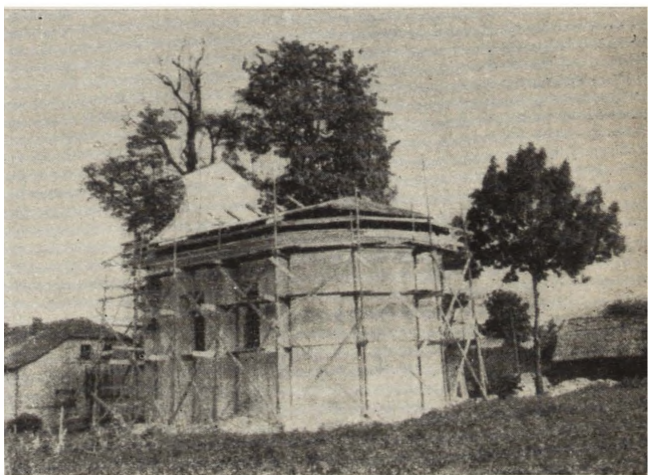
Ryc. 260. Gnojnik, pow. brzeski — kościół. Stan po konserwacji, 1957 r.

Ryc. 261 i 262. Jerzmanowice, pow. Olkusz — kościółek. Stan przed konserwacją w r. 1953 i w czasie konserwacji w r. 1957.



zamku górnego³, pomieszczenia na zamku średnim znajdujące się uprzednio w stanie ruiny oddano w użytkowanie Domu Pracy Twórczej Stowarzyszenia Historyków Sztuki. Na zamku dolnym remont objął basztę-kaplicę; dokonano również całkowitej wymiany pokrycia dachów gontowych.

W roku 1957 rozpoczęto prace zabezpieczające w zamku w Spytkowicach (pow. wadowicki), pochodzącym z przełomu w. XVI/XVII. Obiekt ten o pierwszorzędnej wartości artystycznej znajdował się w stanie narastającego zagrożenia, spowodowanego przez dawny pożar, wysadzenie w r. 1945 w bezpośrednim pobliżu mostu kolejowego, jak też dewastację przez miejscową ludność. Podjęcie robót konserwatorskich poprzedziło opracowanie dokumentacji i przeprowadzenie skrupulatnych prac badawczych architektonicznych i wykopaliskowych. Prace te przyniosły materiały pomocne do ustalenia kolejnych faz budowy, oraz wiele szczegółów kamieniarki i ceramiki pochodzącej z dawnego wyposażenia. Pierwszy etap prac objął częściowe odgruzowanie oraz doraźne zabezpieczenie. W r. 1958 odbudowa zamku włączona została do zadań planu inwestycyjnego.



Różnów. Z uwagi na narastające zagrożenie odsłoniętej od kilkunastu lat czaszy beluardu z XVI w., zdecydowano się na pokrycie go prowizorycznym dachem (ryc. 257). W renesansowym zespole obronnym prowadzono ponadto prace badawcze i zabezpieczające. Położony w obrębie dawnego założenia obronnego dwór klasycystyczny, należący do cenniejszych obiektów tego typu na terenie województwa, przejęły na dom wypoczynkowy dla pracowników Radomskie Zakłady Obuwia i doprowadziły do stanu używalności.

Czaniec. W r. 1956 ukończono ostatecznie pokrycie mansardowych dachów dworu obronnego z w. XVII. Bolączką obiektu jest brak właściwego użytkownika, budynek zamieszkiwany przez „dzi-



³ W. Borusiewicz, Wzmocnienie murów części zamku górnego w Niedzicy, „Ochrona Zabytków” nr 4/1957.

Ryc. 263. Rudawa, pow. chrzanowski — kościół w czasie konserwacji, 1955 r.



Ryc. 264. Grabie, pow. krakowski — kościół w czasie konserwacji, 1958 r.



Ryc. 265. Siemiechów, pow. tarnowski — kościół w czasie konserwacji, 1956 r.



kich lokatorów” pozbawiony jest właściwie należytej opieki (ryc. 256).

Do dużych osiągnięć zaliczyć należy odbudowę klasycystycznego pałacu w Tęgorzcu (pow. nowosądecki), który od lat opuszczony przez właściciela popadał w całkowitą ruinę (ryc. 255). Odbudowę dla celów wypoczynkowych pracowników przedsiębiorstwa „Podzespóły Telekomunikacyjne” poprzedziło opracowanie starannej dokumentacji. Budynkowi przywrócono zniesiony w końcu XIX wieku dach mansardowy; przewiduje się, iż w roku bieżącym prace będą ukończone. W ubiegłych latach odbudowano również spalone w r. 1953 skrzydła pałacu w Nawojowej (pow. nowosądecki), użytkowanego przez Resort Rolnictwa na szkołę i internat.

Pilica. Bezpośrednio po przejęciu pałacu na cele Zakładu Wychowawczego dla chłopców (obecna budowla zapewne z wieku XIX z fragmentami wcześniejszymi, położona w obrębie obszernego założenia parkowego i twierdzy z wieku XVII) — podjęto z funduszy Ministerstwa Oświaty remont kapitalny, połączony z adaptacją budynku. W pierwszym etapie prace objęły wyłącznie budynek mieszkalny; w roku bieżącym przewidziano ponadto konserwację założenia fortecznego z funduszy konserwatora wojewódzkiego. Równocześnie w dużym zakresie prowadzono wspólnym wysiłkiem konserwatora i władz oświatowych dalsze roboty przy odbudowie renesansowego zamku w Książu Wielkim (pow. miechowski), użytkowanego przez Liceum.

Z pomniejszych obiektów podworskich należy wymienić: Wielką Wieś (pow. brzeski), gdzie wykonano remont dachów dworu z w. XVIII; Karniowice (pow. krakowski, gdzie m. in. dokonano wymiany zniszczonego blaszanego pokrycia dachów dworu z alkierzami z w. XVIII na właściwe, gontowe; Lelowice (pow. proszowicki), remont bieżący dworu z w. XVIII. W dworze klasycystycznym

Ryc. 266. Jabłonka, pow. nowotarski — dom orawski przeniesiony następnie do Zubrzycej Górnej. Stan z 1954 r.

Ryc. 267. Bobrek, pow. chrzanowski —
spichlerz. Stan po konserwacji 1957 r.

Ryc. 268. Lachowice, pow. żywiecki —
młyn wodny w czasie konserwacji
w 1957 r.

w Garlicy Murowanej (pow. kra-
kowski) — użytkownik przeprowadził re-
mont dachu (ryc. 258); oficynę dworską
w Kobiernicach (pow. żywiecki),
adaptowano na cele wiejskiego domu kul-
tury.

Budowle sakralne

Roboty z funduszków konserwatorskich
objęły tu zasadniczo tylko obiekty wyją-
zione z użytkowania i pozbawione nale-
żytej opieki, a odznaczające się znaczną
wartością zabytkową. W pierwszym rzę-
dzie wymienić należy kompleks budyn-
ków poklasztornych w Hebdowie
(pow. proszowicki), pochodzących z okre-
su baroku, związanych z cennym kościo-
łem niegdyś norbertanów z w. XIII—
XVIII. Roboty objęły zabezpieczenie za-
grożonych murów, stropów i więźby da-
chowej oraz położenie pokrycia (ryc. 259).
W r. 1957 ukończono remont kościółka
„na Gościńcu” w Jerzmanowicach
(pow. olkuski), pochodzącego z końca
XVII wieku, fundacji związanej z wy-
prawą wiedeńską. Obiekt zdewastowany
w czasie okupacji, uszkodzony w czasie
działań wojennych, następnie opuszczony
(w latach czterdziestych prowizorycznie
przykryty strzechą), znajdował się w sta-
nie ostatecznego zagrożenia. Zabezpieczo-
no mury i sklepienia, przeprowadzono
konserwację bogato rozczłonkowanej fa-
sady, wykonano nowy dach i pokryto go
gontem — wszystko to przywróciło ba-
rokowemu kościółkowi dawne piękno (ryc.
261—262). W Prandocinie (pow.
miechowski) konserwator przeprowadził
doraźne zabezpieczenie cennego romań-
skiego portalu, nieostrożnie odsłoniętego.

Ze środków własnych parafii prowa-
dzono w Kościelcu (pow. proszowi-
cki) konserwację kościoła romańskiego
z XIII w., wg projektu i pod kierowni-
ctwem dr inż. J. Jamroza. Również w ob-

Ryc. 269. Miechów, pow. miechowski —
dworek „Zacisze”. Stan podczas prac kon-
serwatorskich w 1955 r.

Ryc. 270. Skawinki, pow. wadowicki — od-
budowa kościoła przeniesionego z Przyt-
kowic. Stan na wiosnę 1958 r.



szernym zakresie prowadzono roboty w cennym kościele wiejskim w Rudawie (pow. chrzanowski). Rewelacją stało się tu odsłonięcie ceglano-prezbiterium z w. XIII/XIV, z pierwotnym fryzem pod gzymsem koronującym i zarysem zamurowanego okna (ryc. 263). Pierwszy etap prac konserwatorskich przy kolegiacie św. Małgorzaty w Nowym Sączu objął konserwację i rekonstrukcję obydwu wież zachodnich, prowadzoną wg projektu i pod kierownictwem dra inż. S. Świszczowskiego⁴. Roboty przy wieży pd. znajdują się w toku. W gotyckim kościele obronnym z XIV w. w Gnojniku (pow. brzeski) odsłonięto zamurowane częściowo otwory strzelnicze w partii strychowej budynku (ryc. 260); w kościele gotyckim w Wielogłowach (pow. nowosądecki) przy remoncie pozostawiono bez tynków wieżę wzniesioną z kamienia, odznaczającą się staranną fakturą muru. Pod nadzorem konserwatorskim prowadzono ponadto roboty remontowe przy kościołach w miejscowościach: Brzesko w. XV; Dębno (pow. brzeski) w. XV/XVI; Zakliczyn (pow. brzeski) w. XVIII; Głogoczów (pow. myślenicki) w. XIX. Podjęta bez uzgodnienia z konserwatorem rozbudowa kościoła w Koniuszy (pow. proszowicki), doprowadziła niestety do częściowego zniekształcenia tego barokowego kościoła.

Budownictwo drewniane

Podobnie jak w okresie poprzednim położono duży nacisk na zagadnienie ochrony zabytków budownictwa drewnianego. Kontynuowano więc opracowywanie i zbieranie materiałów dokumentacyjnych i inwentaryzacyjnych; w latach 1954—7 ze środków konserwatorskich remontowano ogółem 22 obiekty.

W Jeleśni zakończono odbudowę dawnego zajazdu, wzniesionego w r. 1774, należącego bezwątpienia do najcenniejszych obiektów tego rodzaju w skali krajowej i przeznaczzonego na stację turystyczną PTTK (ryc. 273).

W Goszycach (pow. miechowski) przeprowadzono remont dachu wraz z wymianą gontowego pokrycia przy ciekawym dworze sięgającym zapewne wieku XVII, użytym przez gospodarstwo pomocnicze krakowskiej Akademii Górniczo-Hutniczej (ryc. 272). W Miechowie poddano kapitalnemu remontowi tzw. „Dwo-

rek Zacisze” z r. 1784, zachowany w postaci pierwotnej i reprezentujący szczególnie cenny przykład charakterystycznego dawnego dworku podmiejskiego. Roboty objęły tu przede wszystkim zagrożony zawaleniem polski dach łamany, oraz wymianę pokrycia gontowego (ryc. 269). Staraniem użytkowników odremontowano XVIII-wieczne dwory w Chrobaczach (pow. myślenicki) i Drogini (pow. myślenicki). W pierwszym obiekcie przywrócono gontowe pokrycie dachu mansardowego, w drugim w czasie remontu odnaleziono zabieloną datę budowy, rok 1730. Z kolei z funduszy konserwatorskich podjęto remont dawnego dworu Tetmajerów w Łopusznej (pow. nowotarski), gdzie przywrócono pierwotny kształt szczytu facjatyki o falistym wykroju, znany z ikonografii obiektu. W dawnym lamusie dworskim w Głogoczowie (pow. myślenicki), pochodzącym z w. XVII (?) po przeprowadzonym remoncie znalazła pomieszczenie biblioteka wiejska. Dokonano remontu dachu nad piętrowym spichlerzem z r. 1779 w Bobrku (pow. chrzanowski), gdzie m. in. wymieniono niewłaściwe pokrycie eternitowe na gontowe (ryc. 267). W dalszym ciągu remontowano z funduszy konserwatorskich: młyn wodny w Lachowicach (pow. żywiecki) (ryc. 268), domy drewniane w Andrychowie (pow. wadowicki) i Krościenku (pow. nowotarski), chałupy w Zakopanem i Spytkowicach (pow. suski). W Zakopanem remontowano ponadto zabytkową willę „Witkiewiczówkę”, zbudowaną wg. projektu St. Witkiewicza.

Do roku 1956 ukończono I etap organizacji naturalnego parku etnograficznego w Zubrzycy Górnej na Orawie⁵. W odbudowanej zagrodzie sołtysiej Moniaków znalazł pomieszczenie załazek muzeum regionalnego kultury orawskiej, a w przeniesionym z Podwilka odbudowanym dawnym zajęździe — stacja turystyczna. Całością zespołu administruje i opiekuje się PTTK. Obecnie na ukończeniu są prace przy odbudowie przeniesionej na teren zabytkowego ośrodka chałupie orawskiej „z wyżką”, wzniesionej w r. 1765 wzgl. 1843, wykupionej jako materiał do rozbiórki od właściciela z Jabłonki (ryc. 266 i 271).

W ostatnich latach prowadzono również roboty konserwatorskie przy wielu cennych kościołach drewnianych, zachowanych na terenie województwa w stosunkowo jeszcze dość dużej liczbie. Na pierw-

⁴ S. Świszczowski, Kolegiata św. Małgorzaty w Nowym Sączu, „Rocznik Sądecki”, III, Nowy Sącz 1958.

⁵ H. Pieńkowska, Zagroda sołtysiej Moniaków z Zubrzycy Górnej, „Ochrona Zabytków”, nr 4/1955.

szym miejscu wymienić należy konserwację kościoła w Siemiechowie (pow. tarnowski) z przełomu w. XV/XVI, należącego do grupy gotyckich kościołów drewnianych. Obiekt, od wielu lat nie remontowany, po ukończeniu budowy nowego kościoła całkowicie opuszczony, zagrożony był bezpośrednio zupełną zagładą. Roboty objęły remont ścian, dachów, więźniczki na sygnaturkę, wymianę pokrycia gontowego łącznie z pobiciem ścian gontem, ponadto przeprowadzono gruntowny remont przyległej do prezbiterium murywanej późnobarokowej kaplicy grobowej (ryc. 265). W roku 1955 ukończono odbudowę opuszczonego starego kościoła w Białce Tatrzańskiej (pow. nowotarski), wzniesionego w r. 1700, w którego wnętrzu staraniem niestrudzonego opiekuna zabytków, górala białczańskiego Jana Pary, zgromadzono pewną ilość eksponatów dawnej kultury ludowej Podhala. Konserwator finansował również częściowy remont starego kościoła w Rabce z r. 1806, mieszczącego część zbiorów Muzeum im. W. Orkana. Roboty objęły tu wymianę zniszczonych części pokrycia dachów i helmu wieży oraz remont zniszczonego malowniczego ogrodzenia wokół cmentarza kościelnego. Ponadto przeprowadzono roboty remontowe i zabezpieczające przy cennych kościołach drewnianych w Graboszycach (pow. wadowicki) z r. 1585, Skrzyszowie (pow. tarnowski) z r. 1517, Grabiu (pow. krakowski) z r. 1742 (ryc. 264), oraz przy dzwonicach drewnianych w Bochni z r. 1609 i Sieciechowicach (now. miechowski) z wieku XVIII. — Ze środków własnych użytkowników w okresie sprawozdawczym konserwowano kościoły w Krużlowej Wyżniej (pow. nowosądecki) z r. 1520, Kasinie Wielkiej (pow. limanowski), z r. 1678 oraz w Strzelcach Wielkich (pow. brzeski), gdzie udzielono zezwolenia na wzniesienie przybudówki wg. zatwierdzonego projektu przy kościele z r. 1785, nie posiadającym wybitniejszej wartości zabytkowej.

W r. 1957 dokonano przeniesienia kościoła wzniesionego w r. 1733 w Przytkowicach (pow. wadowicki), na teren niedalekiej wsi Skawinki (ryc. 270). Kościół w Przytkowicach opuszczony po wzniesieniu nowego, popadł na swym pierwotnym miejscu w zaniedbanie i dewastację. Odbudowa kościoła jest w toku. Oprócz powyższego kościoła i wzmiankowanej chałupy orawskiej z Jablonki, staraniem konserwatora przeniesiono zagrożone zniszczeniem: młyn wodny z r. 1844



Ryc. 271. Zubrzyca Górna, pow. nowotarski — odbudowa chałupy z Jablonki przeniesionej na teren orawskiego parku etnograficznego. 1957 r.



Ryc. 272. Goszyce, pow. miechowski — dwór. Stan po konserwacji w 1956 r.

Ryc. 273. Jeleśnia, pow. żywiecki — zajazd. Stan podczas konserwacji 1956 r.





Ryc. 274. Paczółtowiec, pow. chrzanowski — obraz Chrystusa Frasośliwego. Stan po konserwacji 1958 r.

z Podłęża (pow. krakowski), przewidziany do odbudowy na terenach należących do zamku w Pieskowej Skale, oraz niewielki spichlerz z Trzyciąża (pow. olkuski) z r. 1764, odbudowany w roku bieżącym w Krakowie na Woli Justowskiej. Do nieodżałowanych strat w zakresie budownictwa drewnianego zaliczyć należy spalony doszczętnie w dniu 6 września 1957 r. kościół w Wilamowicach (pow. oświęcimski).

Zabytki plastyki

Badania i prace przeprowadzone nad dekoracjami malarskimi wewnątrz przyniosły bogate odkrycia. Na wniosek urzędów pa-

rafialnych, oraz przy okazji prac remontowych i elektryfikacyjnych przeprowadzono badania odkrywkowe w kilkunastu kościołach, natrafiając na wiele nieznanych dotychczas dekoracji malarskich, bądź ich fragmentów, pochodzących z różnych okresów. Szczegółowe omówienie rezultatów prac i badań przekracza jednak ramy niniejszego sprawozdania⁶. Najważniejsze prace konserwatorskie prowadzone były w zabytkowych kościołach w Nie-

⁶ Szczegółowe omówienie prac badawczych i konserwatorskich przy dekoracjach malarskich na terenie województwa krakowskiego zawierają artykuły H. Pieńkowskiej i A. Kydryńskiej, „Wiadomości Konserwatorskie”, Kraków, V/1958.



Ryc. 275. Staniątki, pow. bocheński — posąg Matki Boskiej z Dzieciątkiem. Stan po konserwacji 1957 r.



Ryc. 276. Żembocin, pow. proszowicki — posąg św. Anny Samotrzeciej. Stan po konserwacji 1958 r.

połomicach (pow. bocheński) 2 poł. w. XIV, Modlnicy (pow. krakowski) w. XVI, Olszówce (pow. limanowski) r. 1753—60, wreszcie w renesansowej kamienicy w Tarnowie, Rynek 21 (w. XVI)⁷.

Pracom konserwatorskim poddano następujące zabytki malarstwa sztalugowego: skrzydła tryptyku z Jurkowa (pow. brzeski) z poł. w. XV (praca dyplomowa Marii Niedzielskiej na ASP w Krakowie), dwa tryptyki z kościoła św. Leonarda w Lipnicy Murowanej (pow. bo-

cheński) z ok. r. 1500 i 1 ćw. w. XVI., tryptyk z pocz. w. XVI, i obrazy z w. XV i XVI z Racławic Ołkuskich (pow. olkuski), skrzydła tryptyku z ok. r. 1470 i obraz Chrystusa Frasobliwego (ryc. 274) z pocz. XVI wieku z Paczółtowic (pow. chrzanowski), obraz św. Rodziny z Olszówki (pow. limanowski) pocz. XVI w., wreszcie tryptyk z r. 1516 z Krempaceh (pow. nowotarski). Oprócz powyżej wymienionych poddano konserwacji szereg obrazów późniejszych, a kilka dalszych obiektów znajduje się w konserwacji.

Obok zabytków malarstwa konserwacją objęto wiele cennych obiektów rzeźby

⁷ S. Stawicki, *Renesansowa polichromia w kamienicy mieszczkańskiej z XVI wieku w Tarnowie*, „Ochrona Zabytków”, 4/1957.



Ryc. 277. Łaziska, pow. wadziławski — fragmenty tryptyku z pocz. XVI w.

drewnianej, głównie z w. XIV—XVI; z nich do chwili obecnej ukończono prace przy następujących rzeźbach: Matki Boskiej z Dzieciątkiem z Głowic (pow. żywiecki) 3 ćw. w. XIV; Radziechowych (pow. żywiecki) ok. 1350; Gruszowa (pow. myślenicki) ok. 1370—90; Staniątek (pow. bocheński) 3 ćw. w. XIV (ryc. 275); Pieta z Jawiszowic z w. XIV; św. Anny Samotrzeciej z Żembocina (pow. proszowicki) ok. 1380 (ryc. 276). W toku konserwacji znajdują się rzeźby Matki Boskiej z Dzieciątkiem z Uliny Wielkiej (pow. miechowski) przed r. 1400; z Przyszowej (pow. limanowski) koniec w. XIV; z Waganowic-Niedźwiedzia (pow. miechowski) ok. 1420 r.; z Więclawic (pow. krakowski) ok. 1420; z Radziechowych (pow. żywiecki) ok. 1510, wreszcie pięć herm z Proszowic z 2 poł. w. XV. — Większość prac przy wymienionych zabytkach malarstwa i rzeźby wykonana została przez pracownię Malarstwa i Rzeźby Oddziału Krakowskiego P. K. Z., część przez absolwentów i studentów Wydziału Konserwacji A. S. P. w Krakowie pod nadzorem naukowym Katedry.

Na czoło prac konserwatorskich przy zabytkach snycerstwa wysuwa się niewątpliwie znajdująca się na ukończeniu konserwacji ambony o kompozycji w kształ-

cie drzewa Jessego z kościoła Klarysek w Starym Sączu (1671), oraz bogatego rokokowego wystroju snycerskiego wnętrza kościoła w Łapszach Wyżnych (pow. nowotarski), wreszcie renesansowego ołtarza bocznego z w. XVI/XVII z kościoła w Wysocicach (pow. miechowski). Odsobnionym przykładem się odsłonięcie i ukończenie konserwacji barokowego stiukowego ołtarza głównego w tymże kościele, zasłoniętego dotychczas późniejszym ołtarzem drewnianym. Konserwacja ta przeprowadzona została częściowo jako praca dyplomowa na Wydziale Konserwacji A. S. P.

M. Kornecki

ROŻNE

STAN ZABYTEKÓW POWIATU WODZISŁAWSKIEGO

Powiat wodziławski, utworzony w wyniku nowego podziału administracyjnego w r. 1954, obejmuje południową część dotychczasowego powiatu rybnickiego, powiększoną przez dodanie kilku gromad z dawnego powiatu raciborskiego, oraz gromadę Bzie, przyłączoną z powiatu pszczyńskiego. Obszar powiatu jest silnie zurbanizowany w związku z istniejącym na części terenu i poważnie rozwijającym