

Wacław Podlewski

Odbudowa Szydłowa

Ochrona Zabytków 12/1 (44), 1-29

1959

Artykuł został zdigitalizowany i opracowany do udostępnienia w internecie przez Muzeum Historii Polski w ramach prac podejmowanych na rzecz zapewnienia otwartego, powszechnego i trwałego dostępu do polskiego dorobku naukowego i kulturalnego. Artykuł jest umieszczony w kolekcji cyfrowej bazhum.muzhp.pl, gromadzącej zawartość polskich czasopism humanistycznych i społecznych.

Tekst jest udostępniony do wykorzystania w ramach dozwolonego użytku.

OCHRONA ZABYTEKÓW

ROK XII

NR 1 (44)



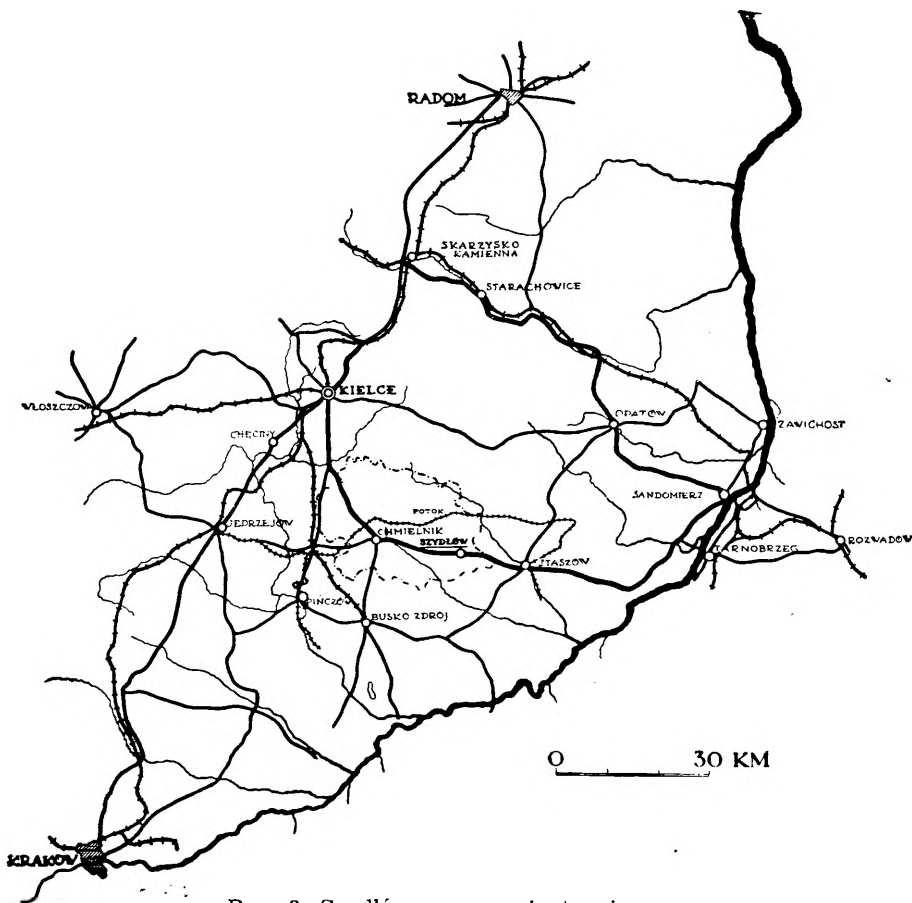
Ryc. 1. Szydłów. Droga do miasta od strony zachodniej. Z lewej Brama Krakowska i kościół św. Władysława, z prawej kościół WWSwiętych.

ODBUDOWA SZYDŁOWA

WACŁAW PODLEWSKI

Szydłów położony jest bardzo malowniczo na wzgórzu wśród rozległej wyżyny, od której oddzielony jest wąwozami od północy, zachodu i południa oraz częściowo od pld.-wschodu. Rzeczka Ciekąca przepływa od strony północnej i zachodniej u podnóża zielonego wzgórza urozmaiconego skałami: na wzgórzu tym znajduje się miasteczko. Zbliżając się doń od strony Chmielnika (Grabek) rysuje się najbardziej urocza i ciekawa sylweta miasta. Położone przy traktach, łączących Stopnicę z Opatowem i Pińczów z Sandomierzem, połączone jest ze stolicą województwa arterią dalekobieżną, wiodącą od Kielc przez Chmielnik i Staszów do Sandomierza.

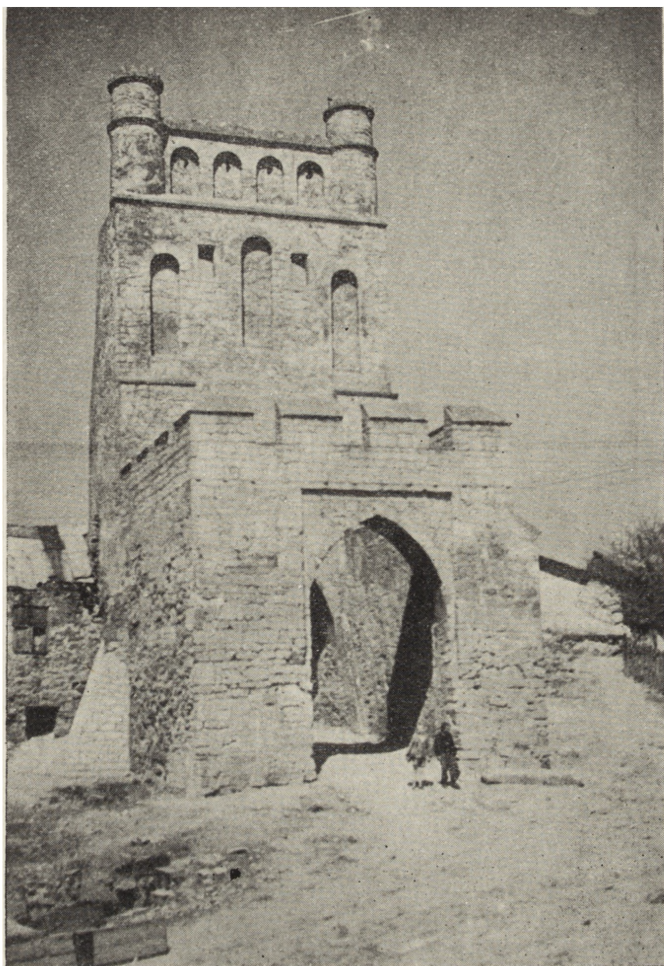
Długosz w opisie Szydłowa podaje, że miasto założone zostało za czasów Łokietka. Prawo miejskie zostało nadane miastu przed 1329 r. Kazimierz Wielki wznosił kościół, zamek oraz otoczył miasto murami warownymi.



Ryc. 2. Szydłów, mapa orientacyjna.

Miasto w przebiegu swych dziejów ulegało różnym kataklizmom, jak pożary, wojny, klęski polityczne i po okresie swego szczytowego rozwoju, który zapewne przypadł na XVI i początek XVII stulecia, chyliło się do upadku, aby wreszcie zostać skromną osadą wiejską. Jak podaje lustracja z 1789 r.: „mury (miejskie) miejscami zupełnie powypadały, bramy Krakowska i Opatowska nadpustoszały. Ratusz w środku murowany o 2-ch kondygnacjach gontem znów pokryty, wewnątrz reperacji potrzebujący. Zamku rudera stoi, kościół parafialny św. Władysława murowany, mocno porysowany, drugi szpitalny św. Ducha za bramą Opatowską, od ognia piorunowego zniszczony. Na rzece Ciekącej zwanej, pod miastem ze źródeł płynącej, znajduje się 5 młynów ...” Tak wyglądał Szydłów z końcem XVIII w. W ostatniej wojnie Szydłów uległ katastrofalnemu zniszczeniu.

Sieć ulic oparta jest o układ szachownicowy, analogicznie do innych miast średniowiecznych. W południowej części miasta znajduje się rynek o formie trapezu (zbliżonego do prostokąta). Zniszczony prawie doszczętnie w 1944 r. zachował Szydłów częściowo ruiny budynków przeważnie parterowych, nierzadko o formach klasycystycznych z podziałami pilastrowymi.



Ryc. 3. Szydłów. Brama Krakowska. 1957.

Na pld.-wschód od rynku wznosi się kościół farny św. Władysława — o wątku ceglany, zbudowany przez Kazimierza Wielkiego. Ulegał różnym przebudowom. W 1944 r. zniszczony w dużej mierze i pozbawiony dachu — został odbudowany w 1945—48 z rekonstrukcją niektórych fragmentów architektonicznych i usunięciem przybudówek przez arch. J. Zukowskiego. W 1957/58 zrekonstruowano w nawie filary i sklepienia. Charakterystyczne jest niezwykle podobieństwo tego kościoła i skala w porównaniu z kościołem gotyckim w Stopnicy. Przy kościele znajduje się dzwonnica — niegdyś dawna baszta obronna, przylegająca do murów obronnych, zbudowana na planie kwadratu, w górnej swej kondygnacji ośmioboczna. Na ściętych narożnikach umieszczone były rzeźby — posągi kamienne, których fragmenty zrzucone ocalały.

Kościół p. w. Wszystkich Świętych z kamienia z około XV w., orientowany, położony na wzgórzu skalnym otoczony jest starym murem ka-



Ryc. 4. Szydłów. Fragment murów obronnych i Sali Rycerskiej, 1957.

miennym. Cechuje go skromna, ale bardzo proporcjonalna bryła. Wewnątrz odkryto pozostałości polichromii gotyckiej. Kościół ten znajduje się poza obrębem murów, oddzielony od starego miasta główną arterią komunikacyjną.

Również poza obrębem dawnych murów, ale od strony połud.-wschodniej znajdują się ruiny dawnego kościoła i szpitala św. Ducha zapewne z XVI w.; budynek murowany z kamienia. Ruiny dawnego szpitala, dobudowanego i połączonego z kościołem dwoma dość długimi ramionami prostokątnymi po obu stronach tego ostatniego — pochodzą zapewne z XVIII w.

Synagoga — ciekawa budowla ze skarpami wzniesiona w pocz. XVII w., przebudowana zapewne w XVIII w., zwieńczona attyką z blankami, w której ukryty był dach pogrążony, usytuowana jest w części północnej miasta.

Od strony zachodniej miasta przy murach obronnych wzniesiony był przez Kazimierza Wielkiego zamek gotycki z wczesno-renaansowymi szczegółami, prawdopodobnie również pokryty dachem pogrążonym, ukrytym za attyką zrekonstruowaną w 1946 r.

Na terenie zamkowym położony skarbczyk, w pierwotnej swej postaci może baszta zamkowa, zbudowany z kamienia, dwukondygnacyjny, wewnątrz ślady kominka. Posiadał charakterystyczne kominy zwieńczone jakby koronami o uproszczonej formie. Od 1957/8 r. znajduje się w odbudowie.

Piętrowy budynek bramy wjazdowej od strony rynku wznosił Zygmunt III. Brama wjazdowa zamurowana, użytkowana jest przez biuro Kasy



Ryc. 5. Szydłów. Zamek od strony wschodniej. 1957 r.

Pożyczkowej PKO. Nad samą bramą kartusz barokowy z orłem polskim i literami uszkodzonymi, powyżej tablica kamienna wmontowana na pamiątkę odnowienia zamku przez Józefa Załuskiego w 1723 r.

Mury obronne miejskie z 2-ej poł. XIV w. zachowały się w 4-ch partiach: od zachodu częściowo zrekonstruowane w 1946 r., od północy za synagogą, najdłuższy odcinek od wschodu i południa przy kościele farnym oraz fragment murów przy Bramie Krakowskiej — zrekonstruowany częściowo w 1946 r. (arch. J. Żukowski).

Brama Krakowska — bardzo interesujący zabytek dawnych obwarowań z przedbramiem o wielkich walorach plastycznych, murowana z kamienia z XIV w. broniła dostępu do miasta od strony południa. Od strony płn. wschodniej wjazd był przez warowną Bramę Opatońską, rozebraną w XIX w., której nikt nie może być może ślady (wymagające zresztą szczegółowej



Ryc. 6. Szydłów. Skarbczyk i wzgórze od strony zachodniej.

analizy i przebadania) znajdują się przy ul. Staszowskiej. Wymieniana w niektórych opisach trzecia brama miejska usytuowana mogła być przypuszczalnie od strony zachodniej przy wjeździe drogą w wąwozie na placyk, w kierunku budynku straży ogniowej. Hipoteza ta wymaga jeszcze sprawdzenia i przeprowadzenia studiów i badań.

Odsłonięte i odkryte w r. 1957/8 fundamenty dawnego ratusza w rynku dokładnie ustaliły jego zarys i położenie. Ratusz posiadał jedną sklepioną piwniczkę w płn. wschodnim narożniku murowaną z kamienia, o zawalonym sklepieniu kolebkowym. Pozostałe bardzo płytkie fundamenty z kamienia dość nieregularnie ułożone zagłębione były zaledwie na głębokość od 30 do 50 cm poniżej poziomu obecnej powierzchni rynku.

Miasto zniszczone w czasie ostatniej wojny w 1944 r. bardzo powoli zaczyna dźwigać się z upadku. Pierwsze zabezpieczenia obiektów zabytkowych wykonano w latach 1945—47 staraniem władz konserwatorskich. Miasteczko samo

opustoszałe i zrujnowane wobec braku podstaw ekonomicznych nie mogło dźwignąć się z ruiny. Dopiero w ostatnich latach z inicjatywy społeczeństwa miejscowego i władz wojewódzkich przy czynnej pomocy władz konserwatorskich sprawę odbudowy ruszono z miejsca. Niemalą w tym rolę gra bliskość nowego zagłębia siarkowego.

W dniu 25 lutego 1957 r. Prezydium Wojewódzkiej Rady Narodowej w Kielcach powzięło doniosłą uchwałę (Nr 51/57) w sprawie odbudowy i aktywizacji Szydłowa, doprowadzonego w czasie ostatniej wojny do całkowitej ruiny i martwoty, miasteczka o pięknym malowniczym położeniu i mającego wszystkie walory, aby stać się wybitnie atrakcyjnym zespołem zabytkowym, zwiedzanym przez turystów nie tylko z kraju, ale i z zagranicy.

Realizacja tego zamierzenia przewidywana była w formie przyznania pomocy obywatelom Szydłowa przy odbudowie zniszczonych domów, mianowicie przez udzielenie przez Ministerstwo Finansów długoterminowego kredytu bankowego mieszkańcom, jak również przekazanie ludności pewnej ilości niektórych materiałów budowlanych jak cegła, drzewo. Prezydium Wojewódzkiej Rady Narodowej w Kielcach zobowiązało właściwe podległe mu władze do uruchomienia zakładów i spółdzielni niezbędnych dla potrzeb ludności Szydłowa, jak cegielni, punktu skupu owoców oraz różnego rodzaju punktów usługowych. Zgodnie z tą uchwałą Wydział Kultury, Konserwator Wojewódzki i Komitet do Spraw Turystyki podjęli pracę mającą na celu ustalenie planu inwestowania i finansowania obiektów na cele kulturalne i obiektów zabytkowych. Bardzo



Ryc. 7. Szydłów. Bóznica.



Ryc. 8. Szydłów. Fragment dzwonnicy i dawnych murów obronnych od strony wschodniej.

istotny problem zelektryfikowania osiedla Szydłowa znalazł również miejsce w uchwale P.W.R.N.

Prezydium Wojewódzkiej Rady Narodowej zwróciło się również z prośbą do Centralnego Zarządu Muzeów i Ochrony Zabytków w Ministerstwie Kultury i Sztuki o pomoc finansową dla prac konserwatorskich, która objęłaby również opracowanie dokumentacji technicznej odbudowy m. Szydłowa.

Prace projektowe powierzył CZM i OZ Pracownikom Konserwacji Zabytków w Warszawie z terminem bardzo krótkim, gdyż odbudowa dwóch pierzei rynkowych miała rozpocząć się już 1 lipca 1957 r.

Wstępne rozeznanie w terenie i zgromadzenie dostępnych materiałów w Kielcach i Warszawie pozwoliło zorientować się w charakterze koniecznej do wykonania dokumentacji. Ustalono następujący zakres opracowań:

- a) projekt urbanistyczny zabytkowego śródmieścia Szydłowa w granicach dawnych murów obronnych i ich najbliższego otoczenia ze szczególnym uwzględnieniem projektu planu zagospodarowania przestrzennego rynku, przewidzianego w pierwszej kolejności do odbudowy;
- b) dokumentacja architektoniczna obejmująca projekty wstępne poszczególnych budynków, projekty techniczno-robocze oraz detale, rysunki konstrukcyjne, obliczenia statyczne i projekty instalacji elektrycznej dla budynków na działkach przyrynkowych.

Wstępne prace rozpoczęto po opracowaniu ogólnych wniosków programowych i stopniowym gromadzeniu materiałów planistycznych i studiów — jakie na temat miasta Szydłowa udało się uzyskać. Materiały te były następujące:

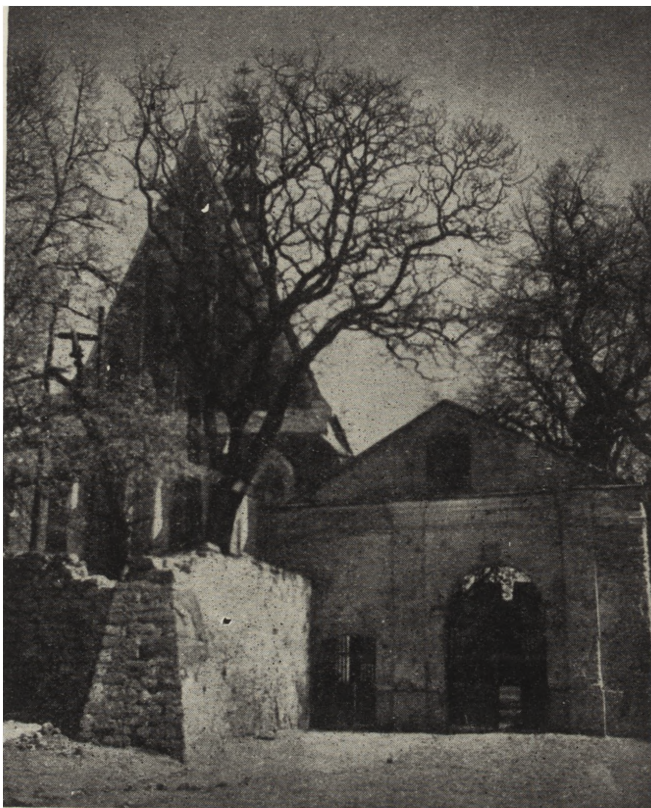


Ryc. 9. Ruiny tzw. Wikarówki przy d. murach obronnych.

1. Inwentaryzacja budynków w pierzejach rynkowych w skali 1:100, opracowana przez Wojewódzkiego Konserwatora Zabytków w r. 1956.
2. Plan miasta Narodowego Szydłowa z r. 1823 — stanowiący pomiar inwentaryzacyjny — wypożyczony ze zbioru Gł. Architekta Województwa.
3. Plan Miasta Narodowego Szydłowa z r. 1824 — jako ówczesny projekt regulacji opracowany na podkładzie planu z 1823 r. (wypożyczony ze zbiorów Gł. Arch. Woj.).
4. Plan ogólny i szczegółowy zagospodarowania osady Szydłów w skali 1:2000 z r. 1947, opracowany przez mgr inż. arch. J. Żukowskiego, zatwierdzony przez ówczesne władze powiatowe.
5. Plan sytuacyjno-warstwowy Szydłowa z r. 1945, zbyt ogólnikowy, w zasadzie bez rzędnych wysokościowych w obrębie murów i raczej nie nadający się jako podstawa dla projektów szczegółowych.

Natomiast studiów fizjograficznych, dotyczących zagadnień geologicznych, wodnych, klimatycznych nie uzyskano, jako też studiów ekonomicznych i demograficzno-socjologicznych. Studia historyczno-konserwatorskie zostały jednocześnie z dokumentacją techniczną zlecone Działowi Dokumentacji Naukowej PKZ.

Po sporządzeniu ogólnych wstępnych szkiców koncepcyjnych, rozpatrzeniu ich oraz przedyskutowaniu szeregu aktualnych dla Szydłowa i istotnych zagadnień, ustaleniu zasadniczych wytycznych na komisjach w CZM i OZ (2 kwietnia 1957 r.) i w PKZ, kilkakrotnych konferencjach w Prez. Woj. Rady Narodowej w Kielcach oraz wielokrotnych naradach z Wojew. Konserwatorem Zabytków,



Ryc. 10. Szydłów, kościół św. Władysława. 1957 r.

którego troską było jak najszybsze przystąpienie do odbudowy osiedla i w WZAB w Kielcach — Pracownie Konserwacji Zabytków zorganizowały na miejscu w Szydłowie pracownię terenową, składającą się z niewielkiego zespołu 3—4 osób, który pracował w terenie z przerwami w ciągu miesięcy letnich 1957 r. W pierwszej kolejności przystąpiono do opracowania inwentaryzacji urbanistycznej we własnym zakresie w oparciu o bardzo niedokładny plan sytuacyjny z 1945 r., ustalając aktualny stan zabudowy i jego wartości techniczne.

Dla umożliwienia sporządzenia planu szkicowego zagospodarowania przestrzennego wykonano niezbędną aktualizację z konieczności bez instrumentów mierniczych. Dokładne rzędne wysokości opracowano tylko dla rynku, który w pierwszej kolejności przewidziany jest do zabudowy. Sprawdzono inwentaryzację budynków i ruin w zabudowie połączy rynkowych oraz wykreślono ją w skali 1:200 — dla studiów urbanistycznych. Naniesiono na skorygowanych podkładach 1:1000 stan istniejący, a zatem budynki murowane, drewniane i będące w ruinie, budynki zabytkowe z uwzględnieniem pokrycia dachów, zarys murów obronnych oraz charakterystyczne zadrzewienie. Wykonano szczegółowy odrys zatwierdzonego planu parcelacyjnego starego miasta z 1947 r. Opracowano studium demograficzne i struktury zawodowej mieszkańców bloków przy-



Ryc. 11. Szydłów, kościół WWSwiętych. 1957 r.

rynkowych i sąsiednich. Opracowano mapę orientacyjną, 1:500 000, ilustrującą położenie Szydłowa w stosunku do województwa i powiatu, do linii komunikacyjnych i rzek oraz w skali 1:4000 układ komunikacyjny w obrębie starego miasta i najbliższego otoczenia.

Założenia programowe, wobec braku podstawowych studiów i badań, przygotowano we własnym zakresie, w oparciu o ankiety oraz konsultacje z czynnikami i władzami miejscowymi, powiatowymi i wojewódzkimi. Brak jednak skryształizowanych poglądów tych czynników na założenia programowe i ekonomiczne nie sprzyjał właściwemu rozwiązaniu zagadnienia. Nie uzyskano konkretnych poglądów i studiów, dotyczących powiązania osiedla z regionem. Przyjęto przeto na podstawie konsultacji do programu przewidywane inwestycje przemysłu miejscowego — jak cegielnia, przetwórnia owoców, kamieniołomy dla potrzeb własnych osiedla, przemysł gospodni dla obsługi ruchu turystycznego osiedla. Pracownia PKZ w miarę swych skromnych możliwości przygotowała założenia ogólne i ramowe w celu uzasadnienia podjętych koncepcji — oraz opracowała szkicowy projekt koncepcyjny całego obszaru Starego Miasta, co było konieczne dla uzasadnienia projektowanej zabudowy rynku. Brak dostarczonych materiałów, studiów i pośpiech był ujemnym czynnikiem i utrudniał spokojną i systematyczną pracę.

Ogólna charakterystyka terenu. Rdzeń historyczny, stanowiący dzielnicę zabytkową, znajduje się na wzgórzu, które opada w kierunkach: północnym, gdzie różnica poziomów pomiędzy koroną skarpy i jej podnóżem wynosi ok. 18 m., zachodnim ok. 15 m. i południowym ok. 6 m. Od strony wschodniej

rodzaj wąwozu — zapewne ślady dawnej fosy oraz łagodniejsze, które łączą się z grzbieciem wyżyny, stanowią granicę obszaru ; Położenie starego miasta na wzgórzu powoduje duże spadki niektórych ulic, stwarzając trudności komunikacyjne. Osiedle położone jest na terenach skalistych, wapiennych pokrytych warstwą lessu. Skały wapienne występują na zewnątrz przeważnie od strony zachodniej.

Dzielnica zabytkowa oprócz stromych zboczy nadaje się do zabudowy, a warunki klimatyczne i nasłonecznienia wydają się dobre dla zabudowy mieszkaniowej.

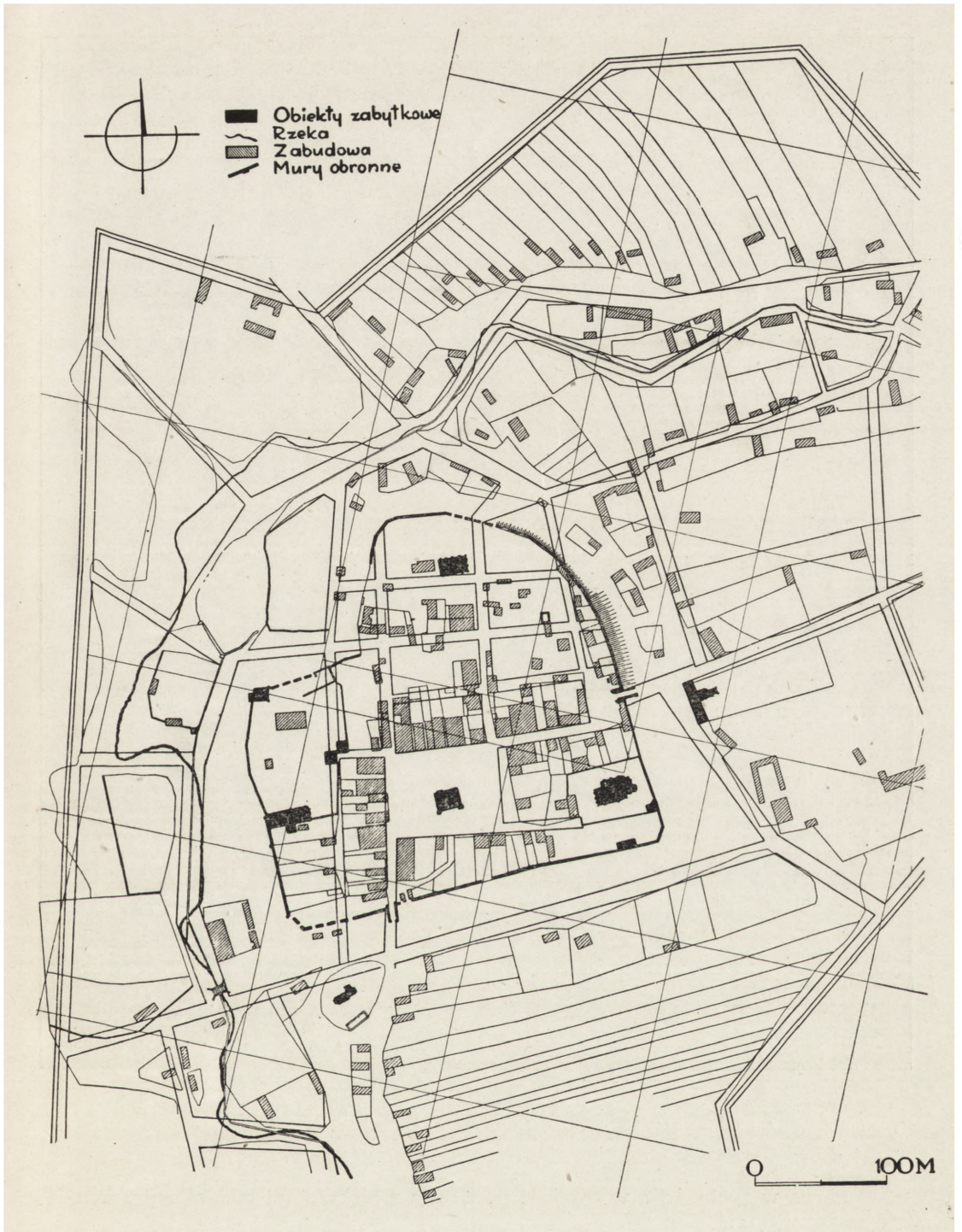
Poziom wody w jedynej publicznej studni, znajdującej się w rynku znajduje się około 20 m. poniżej poziomu powierzchni rynku.

U podnóża wzniesienia staromiejskiego od strony wschodniej i zachodniej przepływa rzeczka (strumień) Ciekąca w kierunku na południe od osiedla. Różnica poziomów pomiędzy najwyższym w obrębie St. Miasta punktem na wschodzie (240 m n.p.m.), a najniższym (211 m n.p.m.) nad rzeczką na zachodzie wynosi 29 m. Rynek w kształcie trapezu o wymiarach średnio 70×100 m zwęża się w kierunku zachodnim.

Różnica poziomów w rynku wzdłuż dłuższych boków o kierunku W-Z wynosi około 2,5 m — wzdłuż krótszego boku północnego ok. 1,2 m.

W y t y c z n e o g ó l n e. Na podstawie analizy szczegółowej stanu istniejącego w terenie, uzyskanych — wprawdzie skąpych — materiałów oraz konsultacji z właściwymi czynnikami można było stwierdzić, że odbudowa dzielnicy zabytkowej Szydłowa może być realizowana już w obecnym etapie — niezależnie od założeń programowych dla całości osiedla i jego powiązań regionalnych. Charakter zabytkowy osiedla, w znacznej mierze zachowany historyczny układ urbanistyczny przesądza do pewnego stopnia jego odbudowę. Struktura zawodowa ludności zmusza do liczenia się jeszcze z „półrolnym“ charakterem zabudowy osiedla. Na wstępie, operując uzyskanymi i opracowanymi na miejscu materiałami — sporządzono szkicowy projekt zagospodarowania przestrzennego osiedla w obrębie murów, który objął obszar około 8 ha, a wraz ze strefą zainwestowania osiedlowego, obejmującą od północy stoki skarpy wzgórza i dno doliny rzeki, od zachodu obszar wzdłuż doliny rzeki, od południa zabudowę ul. Kieleckiej oraz od wschodu zabudowę ul. Staszowskiej obszar, wynoszący łącznie ok. 15 ha. Ponadto częściowo objęto planem dalszą strefę otaczającą zespół staromiejski, co stanowi w sumie przeszło 20 ha.

Dla ustalenia charakteru zabudowy miasta dokonano analizy planu historycznego Szydłowa z r. 1823 oraz opartej na nim regulacji, uwidocznionej na planie z 1824 r. Ówczesny podział parcel nie odpowiada obecnemu stanowi istniejącemu. Brak wcześniejszych planów miasta i studiów nad materiałem archiwalnym nie pozwolił na odtworzenie układu zabudowy tego pięknego niegdyś miasta w okresie jego najwyższego rozwoju. Wstępne koncepcyjne szkice mające na celu ustalenie bryły i architektury budynków przewidzianych do budowy i odbudowy zostały opracowane na podstawie studiów obejmujących charakterystyczne widoki sylwetowe miasta oraz przekroje przez rynek łącznie z pokazaniem istniejących dominant zabytkowych jak zamek, kościół, mury obronne i inne obiekty. Przyjęto w projekcie zasadę zabudowy rynku o 1-ej i 2-ch kondygnacjach (z przewagą bud. 2 kondygnacyjnych). Wyłącznie parterową zabudowę ustalono w pierzei wschodniej z uwagi na podnoszenie się w tym kierunku powierzchni rynku i dążenie do nieprzesłaniania sylwetki zabytkowego kościoła św. Władysława. Ślady zachowanych ruin w rynku wykazały, że



Ryc. 12. Szydłów w 1824 r. wg tzw. Planu Staszica.



Ryc. 13. Szydłów. Inwentaryzacja urbanistyczna.

zabudowa w rynku była w zasadzie parterowa z nielicznymi budynkami 2 kondygnacyjnymi.

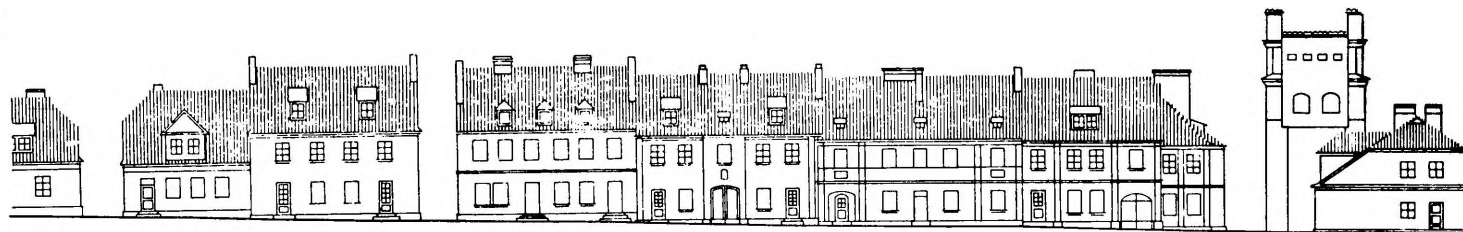
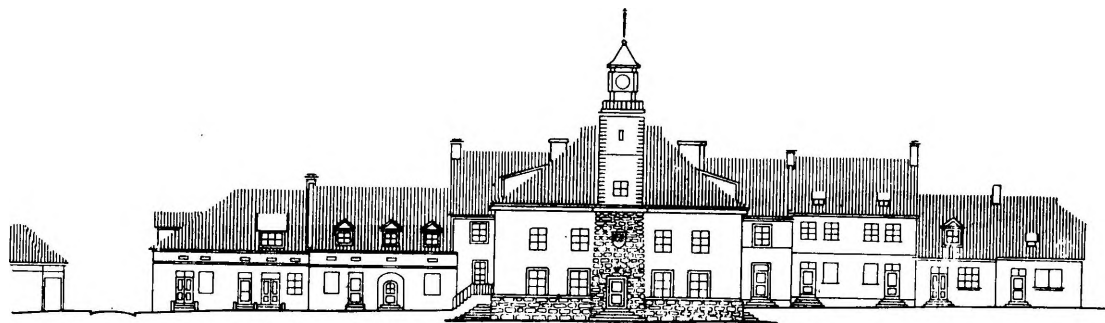
Proponowaną zasadę zabudowy rynku akceptowały odpowiednie organy m. in. komisja, która obradowała na miejscu w dn. 14 maja 1957 r. Należy zaznaczyć,



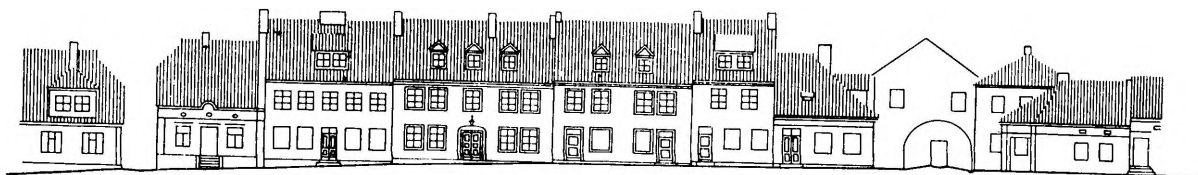
Ryc. 14. Szydłów. Projekt planu zagospodarowania przestrzennego.

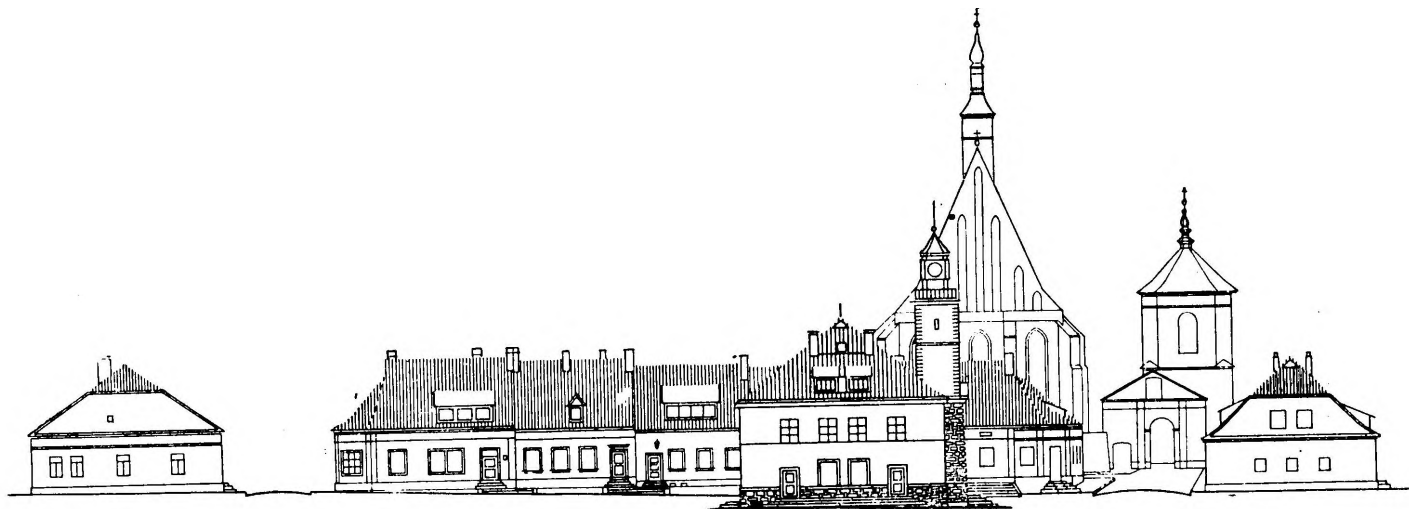
że koszt budynku piętrowego jest wyższy o około 30% od parterowego, co nie było obojętne z uwagi na stronę ekonomiczną i przyszły rozwój osiedla (pokłady siarki w niewielkiej odległości od miasta).

Przeprowadzona i zatwierdzona w 1947 r. parcelacja, nie licząca się często z podziałem architektonicznym budynków, istniejących przed wojną, stworzyła



Ryc. 15—17. U góry: rynek — pierzeja północna. Projekt. Pośrodku: rynek — pierzeja południowa. Projekt. U dołu: rynek — pierzeja zachodnia. Projekt.





Ryc. 18. Rynek — pierzeja wschodnia.



Ryc. 19. Szydłów. Ul. Kościelna. Strona północna.

niezwykle trudności przy projektowaniu odbudowy osiedla, w szczególności zaś rynku. Wiele budynków, tworzących niegdyś jedną całość podzielono na mniejsze części stanowiące odrębne własności. Te ostatnie dzielono następnie na jeszcze mniejsze jednostki. Nierzadko granice własności przebiegają przez środek bramy wjazdowej domu lub sień, bądź jakieś wewnątrz zrujnowanego budynku. Proponowana przez projektantów zmiana parcelacji spowodowałaby zawiłą i długotrwałą procedurę prawno-hipoteczną, co z kolei wstrzymałoby na długo zamierzoną odbudowę osiedla. Należało więc rozwiązać zagadnienie dostosowując się do istniejących granic hipotecznych.

Przyjęto zasadę zachowania wszelkich relikwów zabytkowych w postaci bardzo nielicznych sklepień, (przeważnie w piwnicach — najciekawsze w budynku nr 6 z XVI w. w pierzei południowej rynku) odbudowy domów w zasadzie na dawnych fundamentach oraz zachowania ocalałych fragmentów skromnych przeważnie XIX-wiecznych elewacji z charakterystycznymi często powtarzającymi się pilastrami.

W dalszym ciągu do prac projektowych zebrano materiały demograficzno-socjologiczne w bardzo szczupłym zakresie, uzyskane w Woj. Komisji Planowania Gospodarczego w Kielcach oraz Prez. Gr. Rady Narodowej w Szydłowie. Dane dotyczące ludności w przeciągu ostatnich 10 lat są następujące:

Rok 1946	—	1118	mieszkańców	
„ 1950	—	978	„	
„ 1954	—	1175	„	w tym ludności rolniczej 1080
„ 1957	—	1198	„	

wg przewidywań WKPG należy się liczyć w 1960 r. z ilością 2310 mieszkańców.

nr 6 z XVI w. w pierzei południowej rynku), odbudowy domów w zasadzie na ogólną liczbę 1198 mieszkańców Szydłowa. W blokach przyrynkowych mieszka 278 osób.

W wyniku ankiety przeprowadzonej w Szydłowie uzyskano następujące dane, dotyczące zatrudnienia ludności przyrynkowej, a mianowicie:

rolnictwo	11 osób	robotnicy	2 osoby
rzemiosło	18 osób	inteligencja	3 osoby
handel i usługi	11 osób	bezrobotni	7 osób
ogółem 52 osoby.			

Na podstawie opracowań zespołu projektującego w terenie oraz koreferatu do projektu odbudowy Szydłowa i opinii weryfikacyjnej prof. dr Gerarda Ciołka poszczególne zagadnienia urbanistyczne przedstawione są poniżej w następującej kolejności:

tereny mieszkaniowe	ok. 2.6 ha — 32.5%
ulice i place	ok. 1.7 ha — 21.2%
tereny użyteczności publicznej	ok. 1.4 ha — 17.5%
zieleń	ok. 2.3 ha — 28.8%

Nieistotnymi wydają się wszelkie porównania z normatywami urbanistycznymi z uwagi na odrębny charakter osiedla, uwarunkowany zarówno topografią terenu, jak i usytuowaniem obiektów zabytkowych jak zespół zamkowy, kościół, dom starców, bóżnica, brama zamkowa, otoczonych w dużej mierze



Ryc. 20. Rynek 7/8 (pierzeja północna). 1957 r.

zachowanym pierścieniem dawnych murów obronnych z charakterystyczną Bramą Krakowską i dzwonnica (dawną basztą).

Tym niemniej poszczególne powierzchnie użytkowania zachowują dość prawidłową proporcję dla tego obszaru. Oczywiście proporcje te mogą ulec zmianie, gdyby przyjąć do rozważań znaczne obszary osiedla, położone na południe od starego miasta. Zagadnienia tego jednak nie obejmował zakres niniejszej pracy.

Tereny mieszkaniowe. W obrębie murów tereny mieszkaniowe o powierzchni około 2.6 ha obejmują strefy zabudowy mieszanej o charakterze rolniczo-miasteczkowym wg następującego podziału:

Strefa zagrodowa O/I¹ około 1.35 ha = 52%

„ O/II¹ około 1.25 ha = 48%

Przyjmując gęstość zaludnienia wg optymalnej wartości normatywowej:

Strefa O/I — 280 mieszkańców na hektar

„ O/II — 375 „ „ „

Otrzymamy:

$1.35 \times 280 + 1.25 \times 375 = 850$ mieszkańców na obszarze, otoczonym murami obronnymi, a zatem o 450 osób więcej niż w chwili obecnej.

Komunikacja, ulice, place. Stare miasto od strony południowej przylega do głównej arterii tranzytowej, biegnącej od Kielc przez Chmielnik — Szydłów — Staszów — Osiek do Sandomierza. Szczęśliwie zatem główna komunikacja nie przecina obszaru staromiejskiego. W projekcie przewiduje się

¹ Strefa O wchodzi w skład terenów zabudowy mieszkaniowej, położonych w ekstensywnie użytkowanych terenach osiedleńczych. O/I — zabudowa o jednej kondygnacji. O/II — zabudowa o dwu kondygnacjach.



Ryc. 21. Rynek. Fragmenty odkrytych fundamentów dawnego ratusza.

na tej trasie podniesienie poziomu mostu o około 2—3 metry dla pokonania zbyt dużych spadków podłużnych oraz przejście równomiernym spadkiem mniej więcej do obecnego przystanku autobusowego. Pozwoli to na podniesienie jezdni przy Bramie Krakowskiej i umożliwi wjazd do centrum miasta przez tę bramę z mniejszym spadkiem. Wjazd ten o ruchu jednokierunkowym przeznacza się wyłącznie dla komunikacji o charakterze turystycznym.

W pobliżu Bramy Krakowskiej od strony głównej arterii przewiduje się wydzielenie pewnej przestrzeni, częściowo zapewne w formie rampy, na parking dla samochodów i motocykli.

W miejscu rozwidlenia głównej arterii na Staszów przewidziane jest powiązanie miasta i rynku odcinkiem nowej drogi z ul. Staszowską o dwóch pasmach dla ruchu ciężkiego i autobusowego. Przystanek autobusu komunikacji dalekobieżnej umieszczono w rynku. W jednym z budynków pierzei północnej znajdować się będzie poczekalnia wraz z kasą biletową oraz pokojem noclegowym dla personelu autobusu.

W rynku projektowany jest ruch okrężny i wyjazd autobusu z miasta tą samą trasą, co i wjazd.

Odgałęzienie od mostu wzdłuż rzeczki do wąwozu pod Skarbczykiem z wjazdem do miasta w kierunku placu przy Straży Pożarnej przewidziane jest dla ruchu dwukierunkowego o charakterze gospodarczym. Poza rynkiem i placem przy budynku Straży Pożarnej projektuje się tu niewielkie place: przed budynkiem Domu Starców przy ul. Staszowskiej, przed budynkiem daw-



Ryc. 22. Fragment rynku, pierzeja północna.

nej bóżnicy oraz wewnętrzne placyki na terenie zamkowym: przed Zamkiem i Skarbczykiem.

Dawny układ sieci ulicznej, przebieg poszczególnych ulic, jak również ich szerokość w zasadzie zostały zachowane.

Wewnętrzne ulice w projekcie przewidziane są dla ruchu jednokierunkowego i o zamkniętym obiegu w obrębie starego miasta. Na tyłach parcel — z wjazdami na podwórka — znajdują się uliczki gospodarcze. Projektuje się ponadto przerzucenie wiaduktu nad wąwozem, wiodącym ku Straży Pożarnej, który usprawniłby wewnętrzną komunikację obiegową.

Użyteczność publiczna.

a) *Oświata i szkolnictwo.* W Szydłowie istnieje szkoła 7-klasowa w budynku, wybudowanym przed wojną, o zbyt agresywnej bryle, kolidującej z drobną na ogół skalą budynków miasta. Obszar zajmowany przez szkołę wynosi ok. 1600 m², a więc jest za szczupły wg normatywów. Przebudowa sylwety budynku w przyszłości wydaje się słuszną. W projekcie przewidziano rozbudowę szkoły przez dodanie członu parterowego, przeznaczonego na salę gimnastyczną. Z uwagi na trudności powiększenia terenu przyszłego bezpośrednio przy budynku szkolnym — właściwe wydaje się usytuowanie boiska dla gier ruchowych na terenach u podnóża skarpy.

Poza istniejącą szkołą podstawową projekt przewiduje budowę przedszkola w rejonie bóżnicy na obszarze około 1300 m². Przedszkole łącznie ze szkołą obsłuży nie tylko stare miasto, ale również dalsze tereny osiedla i prawdopodobnie pewną część okolicy.

b) *Kultura i sztuka*. Szydłów w chwili obecnej — poza niewielką czytelnią przy Prezydium Gromadzkiej Rady Narodowej — nie posiada żadnych urządzeń kulturalnych.

Projektuje się urządzenie w zamkowej tzw. Sali Rycerskiej kina. Budynek ten o kubaturze około 1600 m³ i powierzchni 300 m² z przewidywanym urządzeniem galerii — mógłby pomieścić około 300 widzów. Odbudowa tego obiektu i wykorzystanie go na cele kulturalne wydaje się konieczne.

Znajdujący się na terenie zamkowym Skarbczyk przeznaczony jest po odbudowie na cele muzeum regionalnego. Znajdą w nim pomieszczenie zbiory archeologiczne regionalne, ofiarowane miastu przez proboszcza z Gnojna.

W budynku dawnej bóżnicy, którego kubatura wynosi ok. 2000 m³, projektuje się zlokalizować Dom Kultury, włączając doń otaczający ogród o powierzchni około 0,3 ha. Dotychczas wartościowy ten obiekt zabytkowy wykorzystany był na magazyn zbożowy Samopomocy Chłopskiej. Bliższa analiza obiektów zabytkowych: zamkowej Sali Rycerskiej i d. bóżnicy być może spowoduje zmianę proponowanego użytkowania w sensie urządzenia kina w bóżnicy, a Domu Kultury w Sali Rycerskiej.

c) *Służba zdrowia*. Istniejące poza obszarem starego miasta w pobliżu mostu na głównej arterii komunikacyjnej ambulatorium i izba zdrowia oraz znajdująca się w rynku apteka — wydaje się — stanowić dostateczną obsługę dla obecnej i zapewne przyszłej ludności osiedla.

d) *Administracja*. W odbudowanym budynku ratusza w rynku znajdują pomieszczenia: biura Prezydium Gromadzkiej — a w przyszłości Miejskiej Rady Narodowej — biura Kasy Pożyczkowej P. K. O. — oraz sklepy G. S. Samopomoc Chłopska. Projekt odbudowy tego budynku na zarysie odkrytych dawnych fundamentów został sporządzony w 1958 r. na zlecenie C. Z. M. i O. Z. Min. Kult. i Sztuki, i uzgodniony z miejscowymi i wojewódzkimi władzami już po opracowaniu projektu urbanistycznego i projektów architektonicznych odbudowy rynku, które ukończono w 1957 r. Przeniesienie biur Kasy Pożyczkowej do ratusza pozwoli na przywrócenie zamurowanej zabytkowej bramy zamkowej i jej właściwą rekonstrukcję i przebudowę.

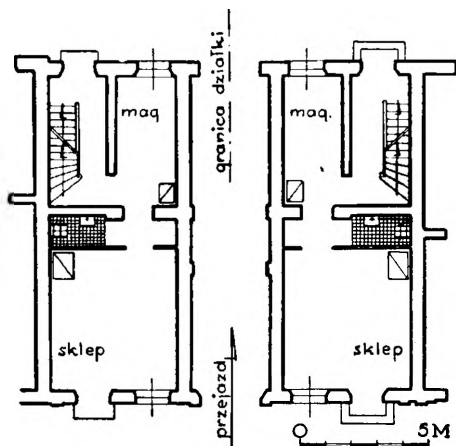
Straż Pożarna mieści się w pobliżu rynku we własnym budynku. Projekt przekształca jej chaotyczne otoczenie przez stworzenie dość regularnego placu wokół budynku. Milicja Obywatelska mieści się w nowym budynku w pobliżu bóżnicy — projekt zatem nie przewiduje zmian w tym względzie. Poczta mieści się w budynku, sąsiadującym z Bramą Zamkową. W przyszłości wydaje się właściwe znaleźć dla niej lokalizację w bardziej obszernym pomieszczeniu.

e) *Opieka Społeczna*. Opracowany w 1958 r. projekt odbudowy dawnego szpitala św. Ducha przy ul. Staszowskiej przewiduje przeznaczenie tego budynku na Dom Starców. Kubatura po odbudowie wyniesie około 3.000 m³.

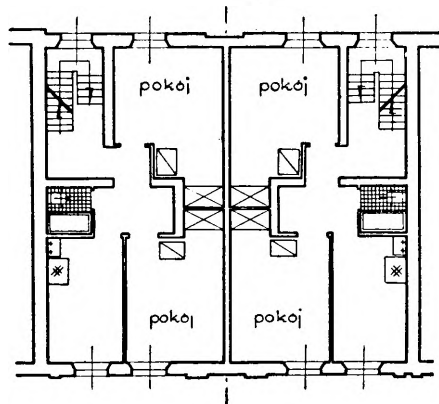
f) *Handel*. W chwili obecnej handel skupia się w paru drobnych sklepach Samopomocy Chłopskiej i 2-ch sklepach prywatnych.

Rozmieszczenie usług, proponowanych w projekcie zostało uzgodnione i akceptowane przez władze i czynniki miejscowe w Szydłowie, władze powiatowe w Chmielniku i właściwe władze wojewódzkie w Kielcach. Szereg warsztatów rzemieślniczych jak również punktów usługowych i handlowych zlokalizowano w budynkach, których właściciele są fachowcami w danych dziedzinach i pracują w instytucjach społecznych.

Projektowana jest budowa około 30 lokali handlowych różnych branż dla obsługi ludności miejscowej jak i okolicznej o kubaturze około 5.500 m³.



Ryc. 23. Rynek nr 6, projekt odbudowy.
Rzut parteru.



Ryc. 24. Rynek nr 6, projekt odbudowy.
Rzut I piętra.

Wobec przewidywanego uzyskania przez miasto prawa targów cotygodniowych lokale handlowe i usługowe miałyby zapewnioną frekwencję klienteli.

Magazyny podręczne projektowane są przy lokalach usługowych. Magazyny zaś hurtowe przewiduje się zlokalizować poza obszarem zabytkowym w dogodnym powiązaniu z dalekobieżną siecią komunikacji kołowej.

g) *Żywnienie zbiorowe.* Projekt przewiduje lokalizację zakładów żywienia zbiorowego w rynku, obejmujących: restaurację, kawiarnię z winiarnią i cukiernią wraz z działem o typie baru mlecznego.

h) *Rzemiosło.* Na terenie Szydłowa zamieszkuje 6 rzeźników, 5 murarzy, 3 stolarzy, 1 kamieniarz, 2 cieśli, 1 fryzjer, 1 szewc, 4 krawców, 1 rymarz, 1 bednarz. Przy odpowiedniej organizacji kadry te mogą być powiększone i uzupełnione, co zapewniłoby prawidłowe funkcjonowanie wymienionych gałęzi wytwórczości i usług.

i) *Przemysł.* Lokalizacja przewidywanych zakładów przemysłowych, które dadzą zatrudnienie pewnej ilości ludności Szydłowa, jak przetwórnia owoców lub fabryka win, kopalnia siarki, budująca się piekarnia i cegielnia polowa projektowane są poza obrębem Starego Miasta.

j) *Hotel.* W pierzei zachodniej w rynku w budynku Nr 6 projektowana jest budowa hotelu o typie schroniska turystycznego PTTK na 40 łózek.

k) *Tereny zieleni i kultury fizycznej.* Wolne i zadrzewione obszary znajdują się w rejonie zamku i bóżnicy, na stokach skarp wzgórza staromiejskiego na zewnątrz dawnych murów obronnych, włącznie z dawną fosą, i terenami cmentarza kościelnego, sadów i ogrodów przy budynkach. Te zielone obszary przekraczają wskaźniki normatywowe.

Dogodne tereny dla lokalizacji urządzeń kultury fizycznej znajdują się poza obszarem opracowanego projektu i poza granicami osiedla na zachód od rzeczki. Budowa boiska, bądź małego stadionu z uwzględnieniem różnego rodzaju gier z trybunami, które można by wybudować w dolinie rzeczki na przeciwległym stoku naprzeciw Skarbczyka, wykorzystując jego naturalne po-



Ryc. 25. Szydłów. Widok w kierunku rynku od strony d. Bramy Zamkowej. 1957.

chylenie i celowo kierując eksploatacją kamienia z tego wzgórza. Właściwe studia i prace hydrologiczne pozwoliłyby zapewne na przywrócenie dawnego stawu, łączącego się kiedyś z rzeczką. Staw ten mógłby być wykorzystany dla sportów wodnych.

1) *Uzbrojenie starego miasta Szydłowa.* W roku 1958 przewidziana jest elektryfikacja Szydłowa. Projekty elektryfikacji osiedla opracowywane były początkowo przez Łódzkie Biuro Elektryfikacji Rolnictwa, później przez także Biuro w Rzeszowie. Kłopotliwe zagadnienie usytuowania transformatora zostało pomyślnie rozwiązane. Uzyskano zapewnienie skablowania starego miasta — a przynajmniej obszaru rynku. Linię wysokiego napięcia skierowano na południe od wzgórza staromiejskiego oraz z tej strony usytuowano transformator. Pozwoliło to uniknąć przesłaniania słupami z przewodami wysokiego napięcia najpiękniejszych sylwet starego miasta. Projekty dotyczące linii niskiego napięcia jak również projekt oświetlenia rynku i przyległych ulic opracowała pracownia elektryczna P. K. Z.

W przyszłości przewidywane jest opracowanie projektów i budowa sieci wodociągów oraz kanalizacji dla Szydłowa.

W projektach przebudowy i adaptacji starych oraz budowy nowowznoszonych budynków przewidziano we wszystkich mieszkaniach i pomieszczeniach, wymagających tego, miejsca na urządzenia sanitarne z umywalkami i łazienkami. Sprawą bardzo pilną jest dostarczenie ludności zdrowej wody. Analiza chemiczna obecnie pobieranej przez mieszkańców wody z jedynej publicznej studni w rynku oraz źródeł rzeczki w pobliżu mostu przy ul. Brzezińskiej dała wyniki ujemne pod względem zdrowotnym.

m) *Kompozycja ogólna.* Właściwe władze i komisje akceptowały projekty odbudowy Szydłowa. Przyjęta skala zabudowy, jej gabaryty, forma dachów przy zachowaniu właściwego znaczenia istniejących w ogólnej sylwecie mia-



Ryc. 26. Szydłów. Ul. Kazimierza Wielkiego. Budynek GRN. 1957.

sta dominant nie nasuwały zasadniczych zastrzeżeń. Zagadnienie zabezpieczenia bądź rekonstrukcji częściowej dawnych murów obronnych nie było szczegółowo ujęte w projekcie. Wysunięte zostały tylko sugestie dotyczące pewnych fragmentów murów, które ze względów konserwatorskich, a w szczególności plastycznych i dydaktycznych należałoby zrekonstruować i uzupełnić. Sprawa dawnych murów Szydłowa jest odrębnym zagadnieniem wymagającym szczegółowych studiów. Przewiduje się usunięcie ze skarpy staromiejskiej wszelkich lepierek i budynków szpecących stoki wzgórza jak np. nowozbudowany magazyn w skarpie od strony zachodniej. Właściwe zazielenienie niektórych odcinków stoków wzgórza przez odpowiedni dobór oddzielnych drzew czy ich grup lub kęp krzewów stanowić będzie odrębne zadanie w dalszych etapach projektu zagospodarowania przestrzennego Szydłowa.

W opinii weryfikacyjnej o projekcie urbanistycznym i projekcie zabudowy rynku w Szydłowie prof. dr G. Ciołek zaleca „rewizję przyjętych powierzchni dla zabudowy mieszkaniowej (32,5%) oraz powierzchni zielonych (28,8%) przez powiększenie terenów budowlanych do rozsądnego maximum“. Jest to możliwe ze względu na bliskie sąsiedztwo terenów rolnych i ogrodowych. Zamierzona aktywizacja gospodarcza regionu (pobliskie pokłady siarki) spowodują prawdopodobnie zwiększenie potrzeb mieszkaniowych dla Szydłowa i uzyskanie jeszcze znacznej ilości mieszkań.

Dla najbliższego etapu odbudowy Szydłowa a w szczególności bloków przy-rynkowych przygotowana dokumentacja jest wystarczająca.

Odbudowa kamieniczek w rynku. Budynki w pierzejach rynkowych — z nielicznymi wyjątkami są zburzone. Ocalały jedynie fragmenty ścian ponad terenem, murowanych z miejscowego kamienia wapieniaka — oraz pod terenem piwnice sklepione. Budynki były podpiwniczone częściowo — nie pod całą powierzchnią parteru.

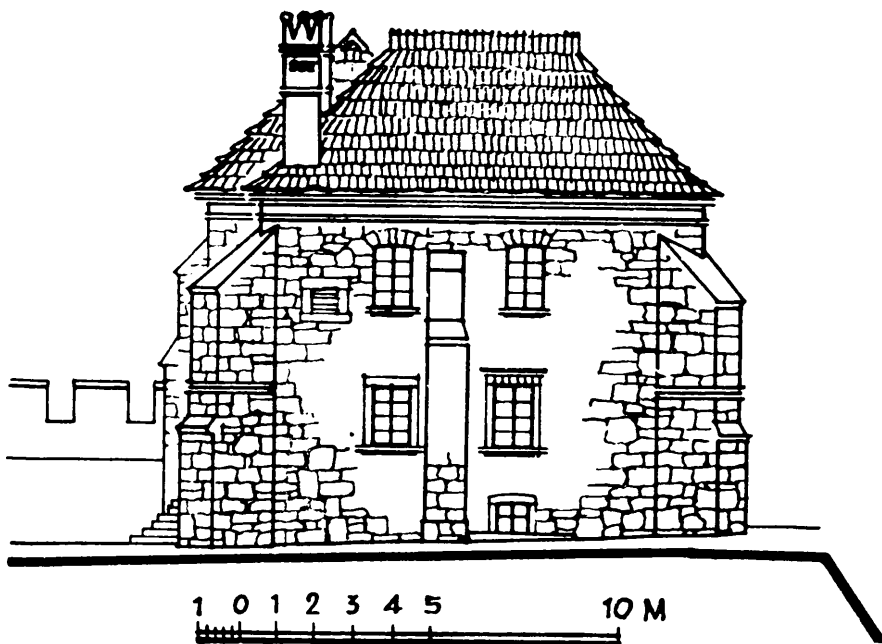
Pomieszczenia parterowe większości budynków w rynku przeznaczone są na cele usługowe i handlowe — natomiast piętra i częściowo poddasza przewiduje się na cele mieszkalne.

Zgodnie z wytycznymi, sprecyzowanymi przez odpowiednie czynniki, ustalono gabaryty i charakter architektury budynków, ich wysokość uzależnioną od sylwety miasta, konfiguracji terenu i względów ekonomiczno-technicznych.

W zasadzie zaprojektowano mieszkania o typach: 1 pokój z kuchnią, 2 pokoje z kuchnią i 3 pokoje z kuchnią, uwzględniając w miarę możliwości indywidualne warunki właścicieli działek. Piwnice będą wykorzystane częściowo przez lokale sklepowe i usługowe, częściowo zaś jako piwnice dla poszczególnych mieszkań.

Projekty odbudowy bądź przebudowy budynków były omawiane i uzgadniane oddzielnie ze wszystkimi właścicielami tych nieruchomości.

Budynki w Szydłowie przewidziane są do indywidualnej odbudowy przy państwowej pomocy finansowej w formie udzielenia zwrotnych pożyczek, jak



Ryc. 27. Szydłów. Skarbczyk. Projekt rekonstrukcji.

również przekazania pewnej ilości materiałów budowlanych. Koszty sporządzenia dokumentacji technicznej pokryło Min. Kultury i Sztuki z funduszków konserwatorskich.

Projekty wstępne architektoniczne opracowano dla 50 budynków, z których część znajduje się przy uliczkach wlotowych do rynku. Projekty techniczne i robocze oraz branżowe opracowano dla 31 budynków położonych w 4 pierzejach rynkowych. Z tej liczby niewielkie zmiany przewiduje się w 2 budynkach, 6 budynków zostanie gruntownie przebudowanych, a 23 kamieniczki zostaną całkowicie odbudowane na nowo. W stosunku do zatwierdzonego planu parcelacyjnego z ilości działek przyrynkowych, których było 31 — część została później jeszcze podzielona — ilość parcel-własności wzrosła i wynosi obecnie 38.

Po odbudowie budynków w pierzejach rynkowych uzyska się:

1. w pierzei północnej:	sklepów z zapleciami	10
	izb mieszkalnych	32
2. w pierzei wschodniej:	sklepów z zapleciami	4
	izb mieszkalnych	27
3. w pierzei południowej:	sklepów z zapleciami	9
	izb mieszkalnych	45
4. w pierzei zachodniej:	sklepów z zapleciami	4
	izb mieszkalnych	39

Łącznie we wszystkich połączeniach rynkowych powstanie sklepów i punktów usługowych (z zapleciami) 27 — zaś izb mieszkalnych 143.

Kubatura istniejących obecnie w rynku budynków wynosi — 14.856 m³ — projektowana kubatura po odbudowie wzrośnie do 34.970 m³ — w tym kubatura lokali handlowych i usługowych łącznie z zapleciami wyniesie 5.222 m³.



Ryc. 28. Szydłów. Skarbczyk w odbudowie, stan w kwietniu 1958 r.



Ryc. 29. Szydłów. Kościół św. Ducha i Dom Starców. Projekt rekonstrukcji.

Efekt ekonomiczny w stosunku do stanu istniejącego w rynku:

izb mieszkalnych	jest	20	—	będzie	143
lokali handlowych i usługowych	„	11	—	„	27
lokali gospodnich	„	1	—	„	4
hoteli	„	—	—	„	1 (40 łózek)

Zagadnienia techniczne. Budynki będą wznoszone w zasadzie na starych istniejących fundamentach z zachowaniem zabytkowych sklepionych piwnic — z miejscowego kamienia z wyłożeniem ścian zewnętrznych od wewnątrz ścianką w $\frac{1}{2}$ cegły grubości — z pozostawieniem 6 cm. próżni izolacyjnej. Ścianki działowe i mury kominowe z cegły. Więźba dachowa drewniana, impregnowana. Budynki uzyskają izolację poziomą, bądź w trudniejszych przypadkach pionową. Pokrycie dachów — dachówką ceramiczną — holenderką i karpiówką podwójnie. Budynki będą tynkowane — kamień miejscowy nie trwały — wymaga w zasadzie tynku. Niektóre fragmenty elewacji np. obramienia, cokoly projektuje się pozostawić w kamieniu przy odpowiednim doborze jego konsystencji. Elewacje malowane kolorami jasnymi.

Analiza warunków miejscowych w oparciu o konsultacje w terenie z inż. konstruktorami z P.K.Z. oraz rzeczoznawcą mgr inż. J. Jelińskim z Min. Budownictwa w przedmiocie ustalenia konstrukcji oraz użycia materiałów budowlanych do odbudowy budynków — wykazała, że możliwości użycia prefabrykatów z uwagi na brak odpowiednich materiałów na miejscu, energii elektrycznej i sił fachowych są nierealne.

Przeprowadzone zostały w tym czasie również ekspertyzy, dotyczące zagrzybienia budynków i ruin, które podlegały przez kilkanaście lat niszczącym wpływom atmosferycznym. Kamienne ściany — przez długoletnie pozostawienie na



Ryc. 30. Szydłów. Dawny kościół św. Ducha i Dom Starców.
Stan w r. 1957.

odkrytym powietrzu — zostały pokryte mchem i pleśnią — piwnice pod budynkami zostały silnie zawilgocone i zapleśniałe. W zasadzie ekspertyza nie wykazała grzyba domowego — poza nielicznymi wyjątkami. Przy odbudowie będą zastosowane wszelkie środki, mające na celu uchronienie budynków od zagrzybienia i zawilgoconia.

Opracowaną dokumentację techniczną¹ wykonano sukcesywnie zasadniczo w ustalonym terminie i dostarczono inwestorowi i użytkownikom do końca 1957 r. (bez badań naukowych i studiów historycznych, które nie nadałyby za pracami projektowymi i których projektanci nie otrzymali). Natomiast odbudowa — poza elektryfikacją osiedla w 1958 r. — przygotowaniem pewnej ilości materiałów budowlanych i planu budowy oraz dość dobrze zaawansowaną rekonstrukcją Skarbczyka — ze względów prawno-hipotecznego-finansowych — nie została rozpoczęta nawet w 1958 r., ale jest nadzieja, że będzie realizowana w bieżącym roku.

¹ Prace projektowe i koordynacyjne wykonali mgr inż. arch. Wacław Podlewski i inż. arch. Tomasz Kornacki przy współpracy mgr inż. arch. Janusza Makowca, Antoniego Leszczyńskiego, Henryka Siudera i Anny Komornickiej. Rysunki konstrukcyjne i obliczenia statyczne opracował mgr inż. Stanisław Boguski, a projekty elektryczne zespół pod kierunkiem mgr inż. St. Kacperskiego.

Literatura:

Słownik geograficzny Królestwa Polskiego. Warszawa 1892; Jan Wiśniewski, Historyczny opis kościołów, miast, zabytków i pamiątek w Stopnickiem. Mariówka 1929; Jerzy Żukowski, Problemy zabytkowe Szydłowa. „Pamiętnik Kielecki”. Kielce 1947; tenże, Fara w Szydłowie, „Biul. Hist. Szt.” 1948, nr 1, s. 23; Katalog zabytków sztuki w Polsce, t. III, Woj. kieleckie, Pow. buski (opr. K. Kutrzebiana). Warszawa 1957.