

Jan Przała

Przyczynek do ikonografii zamku w Brzegu

Ochrona Zabytków 13/1-4 (48-51), 53-59

1960

Artykuł został zdigitalizowany i opracowany do udostępnienia w internecie przez Muzeum Historii Polski w ramach prac podejmowanych na rzecz zapewnienia otwartego, powszechnego i trwałego dostępu do polskiego dorobku naukowego i kulturalnego. Artykuł jest umieszczony w kolekcji cyfrowej bazhum.muzhp.pl, gromadzącej zawartość polskich czasopism humanistycznych i społecznych.

Tekst jest udostępniony do wykorzystania w ramach dozwolonego użytku.

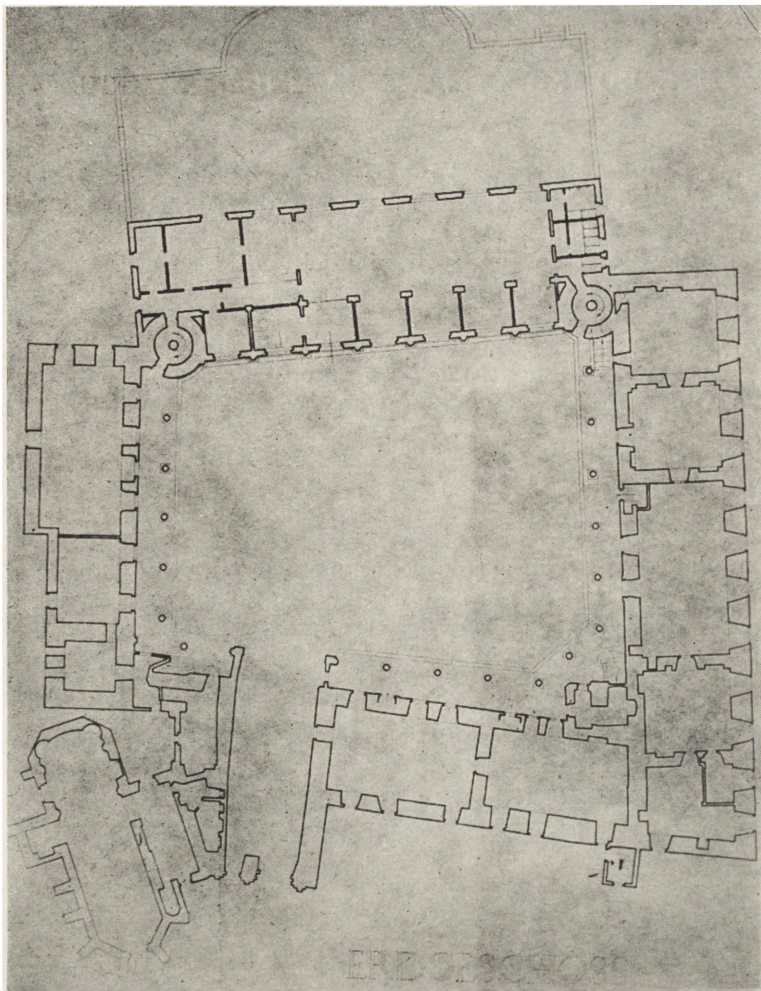
PRZYCZYNEK DO IKONOGRAFII ZAMKU W BRZEGU

Podczas porządkowania zbiorów brzeskiego muzeum skompletowano znaczną ilość materiałów, dotyczących zamku Piastowskiego w Brzegu. Są to przede wszystkim ogólne widoki miasta, uwzględniające m. in. zamek, oraz zdjęcia fotograficzne dawniejszych pomiarów architektonicznych i rekonstrukcji zamku. W tym miejscu pragnę zwrócić uwagę na kilka wycinków z widoków miasta, ponieważ stanowią one oryginalne źródła (lub fotografie zaginionych oryginałów) do ikonografii zamku i mogą się okazać przydatne do jego rekonstrukcji, a poza wszystkim pokazują go w postępującym stopniowo upadku. Część tych widoków została opublikowana w niemieckiej literaturze, dotyczącej różnych zagadnień regionu brzeskiego, nie związanych jednakże z dziejami zamku. Zresztą ich zamieszczenie jako ilustracji całego miasta uniemożliwia zapoznanie się z wyglądem interesującego nas obiektu.

Najstarszy widok pochodzi z roku 1656 i znajduje się na rewersie medalu księcia Jerzego III, przedstawiającym panoramę Brzegu (Muz. Brzeg nr inw. H-8). To miniaturowe wyobrażenie pozwala się zorientować jedynie w ogólnej sylwetce i akcentach pionowych budowli (ryc. 1). Pokazano tu zamek od strony wschodniej, skąd widoczna jest elewacja z zasługującymi na uwagę szczytami w dachu. Dwa akcenty pionowe po prawej — to baszty przy skrzydłach wschodnim i zachodnim od strony dziedzińca. Dalej w lewo widoczne: masywna tzw. wieża lwów, zwieńczenie budynku bramnego i wieża przy kaplicy zamkowej pod wezwaniem św. Jadwigi. Dla lepszej orientacji Czytelnika



Ryc. 1. Brzeg, zamek, widok na medalu księcia Jerzego III z roku 1656.



Ryc. 2. Brzeg, zamek, plan przyziemia wg niemieckiej rekonstrukcji (Fot. J. Przała)

w rozmieszczeniu omawianych elementów zamku, załączamy rzut poziomy parteru, uwzględniający rekonstrukcję dziedzińca arkadowego, skrzydła zachodniego i okrągłych baszt, o których będzie jeszcze mowa niżej (ryc. 2).

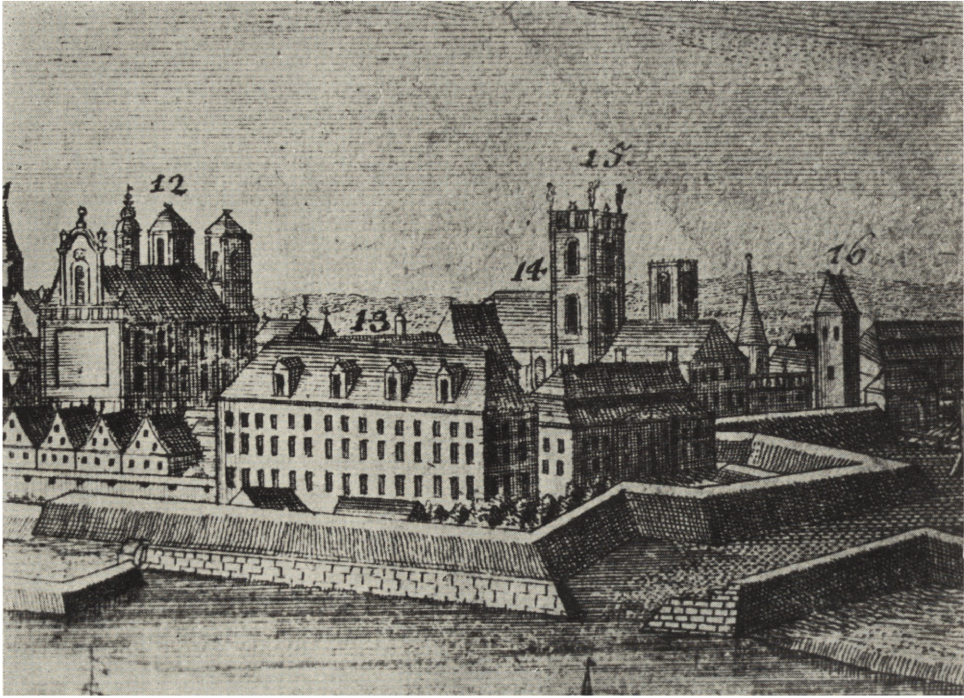
Drugi, wchodzący w zakres niniejszych uwag (pomijam tu powszechnie znany rysunek Werhnera), to miedzioryt, zapewne z około roku 1740, przedstawiający również ogólny widok miasta (Muz. Brzeg nr inw. 1/46, wymiary 15×27 cm). Zamek na tej rycinie widoczny jest od strony zachodniej i, mimo że stanowi fragment panoramy Brzegu, pewne szczegóły są dobrze uchwycone (ryc. 3). Tak więc dostrzegamy, poza jego sylwetą, wieżę lwów (usytuowaną zgodnie z jej rzeczywistym położeniem), wieżę przy kaplicy zamkowej oraz hełm na zwieńczeniu budynku bramy. Zza kalenicy (na rycinie wygląda jak zwieńczenie szczytu północnego) widoczny jest fragment gór-

nej części hełmu baszty, która stała wtedy w północno-wschodnim narożniku skrzydła zachodniego (por. ryc. 2). Celem uzupełnienia opisu ryc. 3 przytaczamy legendę do cyfr na widoku: 1. brama wrocławska, 2. wieża lwów, 3. kaplica zamkowa, 4. szkoła książecka, 5. wieża rezydencji jezuitów.

Następną ryciną jest także miedzioryt z drugiej połowy XVIII wieku, przedstawiający ogólny widok Brzegu (Muz. Brzeg, nr inw. I/57, wymiary płyty 21,6×32,5 cm). Tym razem zamek został pokazany od strony północno-wschodniej (ryc. 4). Jest to chyba pierwszy jego widok po uszkodzeniach dokonanych przez wojska Fryderyka Wielkiego w 1741 roku, kiedy to uległ zniszczeniu dziedziniec arkadowy, skrzydło północne i spaliły się dachy. Na omawianej rycinie widoczne są już nowe dachy, którymi Prusacy zabezpieczyli pomieszczone w zamku magazyny wojskowe. Na uwagę zasługuje istniejąca jeszcze wieża lwów (oznaczona nr 15), na prawo od niej wieża kaplicy św. Jadwigi (już bez hełmu) oraz okrągła baszta zwieńczona wysokim hełmem stożkowym. Oczywiście należy tu zauważyć, że artysta pokazał pewne części zamku w usytuowaniu nie odpowiadającym stanowi faktycznemu; nie dowodzi to jednak niedbałości lecz przeciwnie, chęci pokazania wszystkich ważniejszych elementów budowli. Wieża lwów znajduje się na właściwym miejscu i, gdyby w tym ujęciu sztycharz zechciał przedstawić wiernie to co widział, musiałby pominąć wieżę kaplicy, która znalazła się za wieżą lwów. Trzeba ją więc było „przesunąć” w prawo, co z kolei spowodowało przemieszczenie okrągłej baszty z północno-wschodniego do północno-zachodniego narożnika



Ryc. 3. Brzeg, zamek, widok od strony zachodniej wg ryciny z XVII—XVIII wieku (Fot. J. Przała)



Ryc. 4. Brzeg, zamek, widok od strony północno-wschodniej, wg ryciny z drugiej połowy XVIII wieku (Fot. J. Przała)

skrzydła zachodniego. Niecisłość przejawia się także w tym, że od strony dziedzińca widoczna jest boczna elewacja kaplicy (oznaczona nr 14), którą w rzeczywistości przysłaniają mury zamku. Dalszym obiektem „przesuniętym” jest gimnazjum książęce (na prawo od bramy wrocławskiej, oznaczonej numerem 16), które faktycznie znajdowało się za zamkiem. Nowym członem zabudowań zamkowych, który występuje na omawianej rycinie jest budynek szkoły, wzniesiony w czasach pruskich, na miejscu wschodniej części północnego skrzydła zamku. Budowla ta (obecnie zresztą nie istniejąca) przyczyniła się zapewne do rozbiórki jednej z baszt okrągłych (por. ryc. 2), podczas gdy druga, o której była wyżej mowa, stała jeszcze przez czas pewien; w każdym razie widoczna jest na rycinie z trzydziestych lat XIX wieku. Rozbiórce uległa dopiero w okresie budowy domku mieszkalnego w zachodniej części byłego skrzydła północnego.

Jednym z najdokładniejszych widoków zamku jest rycina z około roku 1800, nie zachowana, niestety, w oryginale i znana tylko z fotografii (Muz. Brzeg, archiwum fot., nr inw. 414). Pokazano na niej zamek od strony południowej (ryc. 5). Szczególnie interesująca jest tu wieża przy kaplicy św. Jądywigi, wprawdzie bez hełmu, ale pokazana z jej podziałami na kondygnacje, z oknami bliźniemi i zwieńczeniem za pomocą fryzu arkadkowego.

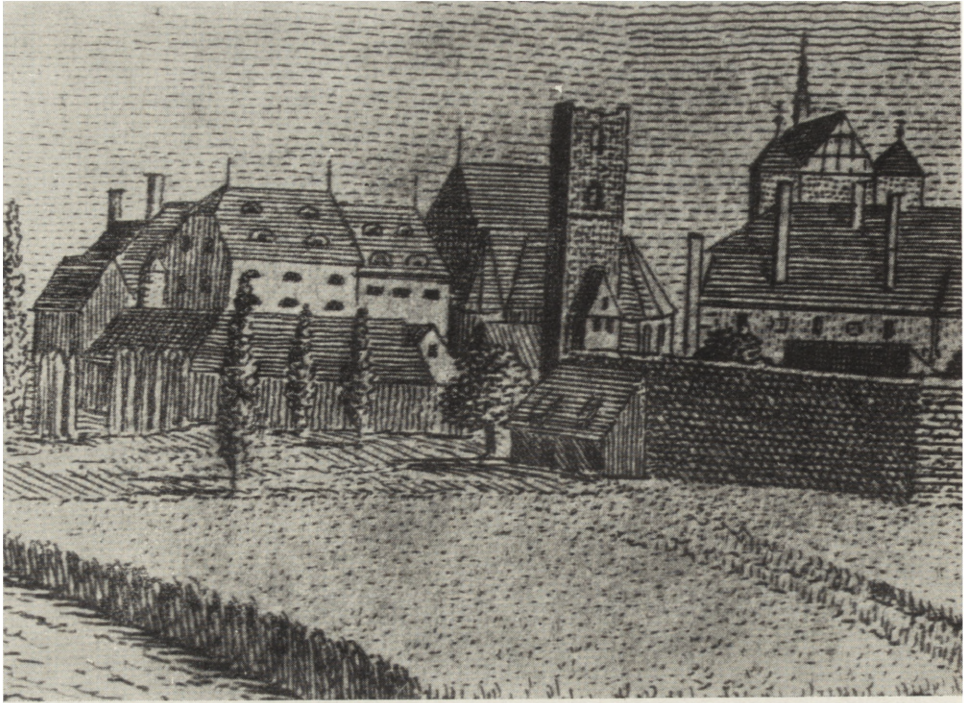
Następna rycina z około 1807 roku przedstawia zamek od zachodu (ryc. 6). Jest to również fragment miedziorytu, przedstawiającego ogólny widok Brze-

gu, sygnowanego: „Lowe del.” oraz „T. Endler sculps.” (Muz. Brzeg, nr inw. I/61, wymiary — bez marginesu — 17,7×22,2 cm). Rycina ta jest o tyle interesująca, że potwierdza istnienie jeszcze w tym czasie owej baszty w północno-wschodnim narożniku skrzydła zachodniego i, w tym wypadku, narysowanej na właściwym miejscu. Brak już natomiast wieży lwów (zwalonej w 1802 roku na skutek pożaru, który wybuchł w „knajpie” wojskowej, mieszczącej się w skrzydle zachodnim), nastąpiły również zmiany w elewacji zachodniej (okna) i wymiana dachów, co wynika także z innych przekazów. Z pionowych elementów architektonicznych oprócz baszty (obniżonej), pozostała jeszcze wieża kaplicy zamkowej.

Ostatni z przedstawionych w tym miejscu ogólnych widoków zamku (ryc. 7) jest również wycinkiem zaginionego oryginału z roku około 1825, który może być zaprezentowany dzięki zachowanej fotografii (Muz. Brzeg, archiwum fot., nr inw. 416). Spośród przedstawionych wyżej rycin, ta chyba najlepiej uwidacznia basztę przy północno-wschodnim narożniku skrzydła zachodniego. Należy podkreślić, że jest ona usytuowana stycznie do narożnika a nie do wschodniej i północnej ściany skrzydła. Nakrycie baszty, niższe w porównaniu z ryc. 4 każe się domyślać, że zmiana jego nastąpiła równocześnie z dachami skrzydła zachodniego po pożarze w 1802 roku (por. ryc. 6). Dalszą zmianę w stosunku do tej ryciny dostrzegamy w braku wieży kaplicy, która jak by wynikało z porównania obu rycin, została zburzona lub też zawałiła się w okresie między rokiem 1807 a 1825. Widoczny w dachu kaplicy trójkątny szczyt (zachowany do naszych czasów) powstał, jak się wy-



Ryc. 5. Brzeg, zamek, widok od strony południowej, rycina z pierwszej połowy XIX wieku (Fot. J. Przała)



Ryc. 6. Brzeg, zamek, widok od strony zachodniej z ryciny z połowy XIX wieku (Fot. J. Przała)

daje, w miejscu dawnej wieży i zapewne jego ściana jest fragmentem wschodniej ściany wieży.

Oprócz widoków całego zamku, zachowały się materiały do jednego z jego fragmentów, mianowicie do kraty w bramie zamkowej. Najlepszy jej widok znajduje się na wieku kasety z kości słoniowej, wykonanej w roku 1846 przez Emila Hanke (Muz. Brzeg, nr inw. I/236, wymiary całej kasety: 11,5×9×4,7 cm). Wyrzeźbił on dolną część fasady bramy (do wysokości parapetów okien I p.) wraz z kratami w łukach bramy wjazdowej i furtki (ryc. 8). Sprawa krat może być więc rozwiązana w trakcie rekonstrukcji zamku, (częściowo tylko, nie znamy bowiem dotychczas dolnej części kraty). Jak wynika z tej płaskorzeźby, górna część kraty była złożona z pionowych i poziomych prętów metalowych, które przecinając się pod kątem prostym tworzyły stosunkowo gęstą kratkę, urozmaiconą jeszcze szeregiem kółek. Ten sam fragment jest widoczny na ryc. 5, a także na jednym z rysunków przechowywanych w wymienionej kasecie.

Przedstawione wyżej materiały pozwalają nie tylko zorientować się w fazach niszczenia zamku brzeskiego, ale również na rekonstrukcję jego akcentów pionowych jak wieże, baszty oraz szczyty w dachach. Jedna z rycin (ryc. 5) może mieć również pewne znaczenie dla najdawniejszych dziejów zamku. Pokazana na niej wieża kaplicy zamkowej posiada, ogólnie mówiąc formę późnoromańską, co wymagałoby przesunięcia daty powstania pierwszej budowli murowanej na czasy Henryka Brodatego, a w każdym razie na pierwszą połowę XIII wieku.



Ryc. 7. Brzeg, zamek, widok od strony zachodniej, wg ryciny z pierwszej połowy XIX wieku. (Fot. J. Przała)



Ryc. 8. Brzeg, zamek, kraty bramy wg kasety z roku 1846 (Fot. J. Przała)