

# G. Mikołajczyk

---

## Wyniki prac archeologicznych na zamku w Radzynie Chełmińskim w 1957 r.

---

Ochrona Zabytków 13/1-4 (48-51), 89-92

---

1960

Artykuł został zdigitalizowany i opracowany do udostępnienia w internecie przez Muzeum Historii Polski w ramach prac podejmowanych na rzecz zapewnienia otwartego, powszechnego i trwałego dostępu do polskiego dorobku naukowego i kulturalnego. Artykuł jest umieszczony w kolekcji cyfrowej [bazhum.muzhp.pl](http://bazhum.muzhp.pl), gromadzącej zawartość polskich czasopism humanistycznych i społecznych.

Tekst jest udostępniony do wykorzystania w ramach dozwolonego użytku.

znanie w ich rozplanowaniu i usytuowaniu, a więc wychwycenie pewnych elementów otaczającego krajobrazu oraz niektórych szczegółów budowy, w perspektywie ziemnej niemal niewidocznych. Tak np. przy wspaniale zachowanym, jednym z największych na Mazowszu, grodzisku w Proboszczowicach, pow. Płock, udało się zaobserwować i sfotografować bieg zniszczonego i słabo widocznego w terenie wału, otaczającego rozległe podgrodzie. Różnice w odcieniu roślinności, porastającej resztki wałów oraz fos, pozwoliły też na niezłe zorientowanie się w rozplanowaniu obiektów, w wyniku długotrwałej uprawy niemal całkowicie zniszczonych i niewidocznych, m. in. w Grodzisku, powiat Mińsk Mazowiecki, czy Noskowicach, powiat Płock.

Wyniki badań inwentaryzacyjno-weryfikacyjnych, przeprowadzonych przez Pracownię Polskiego Atlasu Archeologicznego Instytutu Historii Kultury Materialnej PAN na terenie Mazowsza, w powyższym artykule tylko pokrótce zasygnalizowane, znajdują swój pełniejszy wyraz w pierwszym zeszycie Katalogu Grodzisk, obejmującym zabytki tego rodzaju z obszaru województwa warszawskiego. Kierownictwo Pracowni dokłada wszelkich starań, aby wydawnictwo to, z niecierpliwością oczekiwane przez szerokie kręgi zainteresowanych, mogło w najbliższej przyszłości ujrzeć światło dzienne.

*W. Szymański*

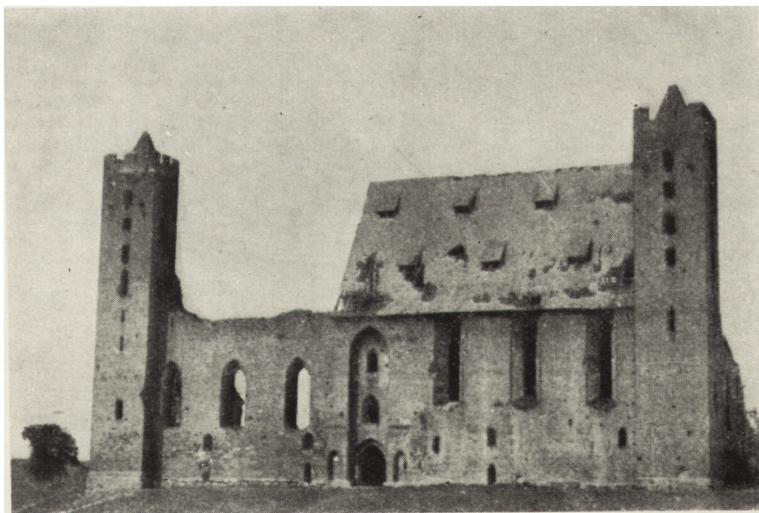
## WYNIKI PRAC ARCHEOLOGICZNYCH NA ZAMKU W RADZYNIU CHEŁMIŃSKIM W 1957 R.

Prace wykopaliskowe na terenie gotyckiego zamku zbudowanego przez Krzyżaków w Radzynie Chełmińskiej (Ryc. 1), podjęte zostały z inicjatywy P. K. Z. w Toruniu. Celem prac miało być przebadanie przede wszystkim warstw kulturowych w obrębie zamku, szczególnie w północno-zachodnim narożniku dziedzińca, gdzie znajdować się miała osmiokątna wieża, oraz zbadanie w południowo-wschodniej części podzamcza odcinka, na którym przewidywane było znalezienie bramy.

Zarysowany plan został wykonany tylko częściowo (z powodu braku robotników).

Badaniami objęty został północno-zachodni narożnik dziedzińca zamkowego, gdzie wg informacji Steinbrechta z 1884—86 r. miała znajdować się wieża, której wnętrze nie było dotąd eksplorowane. W narożniku tym teren o dość nieregularnym kształcie wyniesiony jest o około 200 cm w stosunku do pozostałej części dziedzińca (Ryc. 2).

Po usunięciu z przestrzeni około 100 m<sup>2</sup> darni i gruzu przemieszanego z próchnicą, ukazała się równa powierzchnia całkowicie założona cegłami łączonymi zaprawą (Ryc. 3), stanowiąca mur wieży. W odległości 84 cm od łoża wewnętrzznego muru



Ryc. 1. Radzyn Chełmiński pow. Wąbrzeźno, „Widok zamku krzyżackiego od strony południowej” (Fot. G. Mikołajczyk)



Ryc. 2. Radzyn Chełmiński pow. Wąbrzeźno, „Odślonięta część wieży w północno-zachodnim narożniku dziedzińca” (Fot. G. Mikołajczyk)

ograniczającego od zachodu dziedziniec i równoległe do niego, została odślonięta na długości 490 cm zewnętrzna krawędź wieży. Cegły w jej licu zachowanym do wysokości 46 cm tworzyły tzw. „układ polski”. Ta zewnętrzna ściana wieży, w odległości 425 cm od północnego muru otaczającego dziedziniec, załamuje się pod

kątem 45° w kierunku północno-wschodnim. Zatem badana wieża była ośmioboczna, o boku długości około 4,90 m.

Przestrzeń pomiędzy zachodnim murem dziedzińca a zachodnim licem wieży wyeksplorowaliśmy do głębokości około 100 cm. Wypełnisko składało się z czarnej próchnicy zawierającej całe cegły i ich



Ryc. 3. Radzyn Chełmiński pow. Wąbrzeźno, „Układ cegieł w murze wieży” (Fot. G. Mikołajczyk)



Ryc. 4. Radzyn Chełmiński pow. Wąbrzeźno, „Zniszczona środkowa część wieży oraz lochu” (Fot. G. Mikołajczyk)

ułamki, kości zwierzęce, ceramikę oraz ułamki kafli. Ceramika jest jednolita, koloru szaro-stalowego i czarnego, a należy do naczyń toczonych na kole garncarskim. Pod wyżej opisanym ceglany licem ściany wystąpił granitowy cokół wysokości 38 cm. Pod nim widoczne są nieobrobione kamienie łączone zaprawą wapienną.

Południowo-wschodnia część wieży była bardzo zniszczona, tak samo jak i znajdująca się w środku wieży „loch” (Ryc. 4). Loch ten był całkowicie zasypany gruzem. Posiadał on przynajmniej dwa poziomy — „piętra”. Po odgruzowaniu jego części na głębokości 90 cm poniżej istniejącego poziomu muru wieży, wystąpiła równa po-



Ryc. 5. Radzyn Chełmiński pow. Wąbrzeźno, „Wnętrze lochu po częściowym usunięciu gruzu” (Fot. G. Mikołajczyk)

wierzchnia wielkości 4 m<sup>2</sup>, stanowiąca zachodnią i północną część sklepienia nad wyższym poziomem — piętrem — lochu. Po wyeksplorowaniu gruzu z niższego poziomu do głębokości 225 cm okazało się, że w całości zachowane były tylko dwie ściany tj. zachodnia i północna, oraz część sklepienia (Ryc. 5). U dołu wystąpiły jeszcze resztki ściany południowej i wschodniej tworząc razem przestrzeń w rzucie poziomym kwadratową o bokach około 142—144 cm. Eksploracji wnętrza lochu nie ukończyliśmy z przyczyn wyżej podanych. Loch wypełniały przede wszystkim cegły oraz ich ułamki, nieco ceramiki i kafli glazurowanych. Ceramika, cegły i kafle pochodzą ze średniowiecza, głównie zapewne z XIV w. Całkowite zniszczenie wieży i zasypanie gruzem lochu nastąpiło chyba dopiero w czasach nowożytnych, a spowodowane zostało rozbiórką dokonaną przez miejscową ludność dla użytkowania cegieł.

Cegły użyte do budowy zamku posiadają wymiary 33 × 16 × 9 cm.

G. Mikołajczyk

## KRONIKA

### OBCHODY TYSIĄCLECIA PAŃSTWA POLSKIEGO

Ogólnopolskie obchody Tysiąclecia Państwa Polskiego zainaugurowały sesja naukowa i wystawa, poświęcone początkom Państwa Polskiego. Sesję, która odbyła się w dniach 21—23 czerwca 1960 w Pałacu Staszica w Warszawie, zorganizowały Polska Akademia Nauk i Komitet Obchodów Tysiąclecia Państwa Polskiego. Obrady otworzył prof. dr T. Kotarbiński — prezes PAN; na program sesji złożyło się szereg referatów, wśród nich prof. dr A. Gieysztor i prof. dr W. Hensla „Podstawy dziejowe kultury polskiej” i prof. dr J. Zachwatowicza „Polska architektura monumentalna w X i XI wieku”. Z programem sesji związane było otwarcie przez Przewodniczącą Rady

Państwa A. Zawadzkiego w dniu 23 czerwca 1960 wystawy: „Początki Państwa Polskiego” w Państwowym Muzeum Archeologicznym w Warszawie. Scenariusz został przygotowany zbiorowo przez pracowników Muzeum, pod kierunkiem dyrektora PMA i komisarza wystawy, prof. dr Z. Rajewskiego i dr St. Trawkowskiego przy konsultacji naukowej prof. dr A. Gieysztor, prof. dr W. Hensla i prof. dr K. Majewskiego; głównym projektantem wystawy był Cz. Wielhorski. Wystawa będzie otwarta w okresie najbliższych dwu lat.



Ryc. 1. Wystawa „Początki Państwa Polskiego” w Państwowym Muzeum Archeologicznym w Warszawie, sala 1. piętra z ekspozycją przedstawienia Mieszka II (wg miniatury) oraz koronacyjnej „włóczni św. Maurycego” (Fot. T. Biniewski)

W ramach obchodów „Tysiąclecia” zorganizowano w szeregu muzeów wystawy i ekspozycje związane tematycznie z początkami Państwa Polskiego i 550 rocznicą bitwy grunwaldzkiej. Na polach grunwaldzkich otwarta została w sali wystawowej, wybudowanej u stóp pomnika, wystawa poświęcona upamiętnieniu bitwy.