

Olgierd Puciata

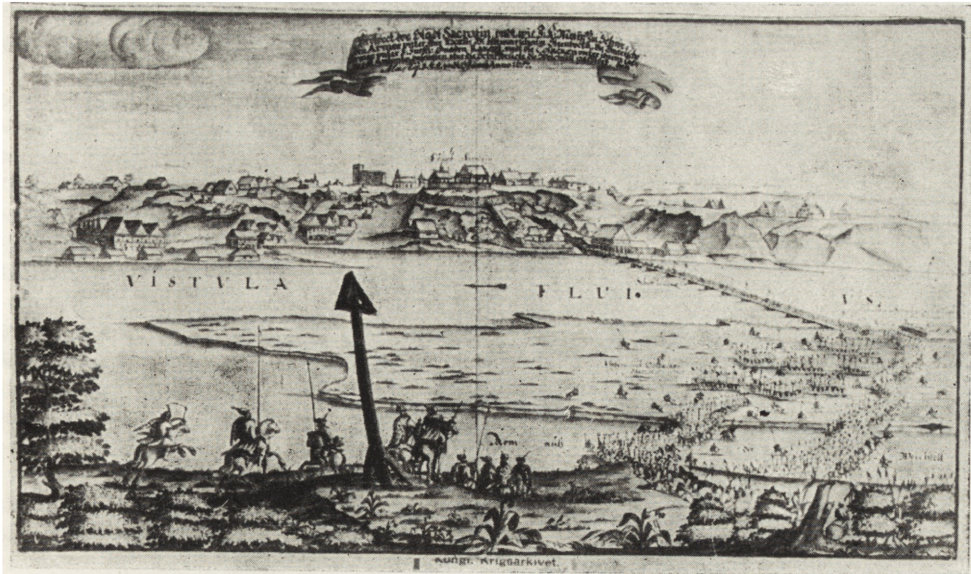
Zakroczym : studium rozwoju urbanistyki i architektury miasta

Ochrona Zabytków 13/1-4 (48-51), 9-28

1960

Artykuł został zdigitalizowany i opracowany do udostępnienia w internecie przez Muzeum Historii Polski w ramach prac podejmowanych na rzecz zapewnienia otwartego, powszechnego i trwałego dostępu do polskiego dorobku naukowego i kulturalnego. Artykuł jest umieszczony w kolekcji cyfrowej bazhum.muzhp.pl, gromadzącej zawartość polskich czasopism humanistycznych i społecznych.

Tekst jest udostępniony do wykorzystania w ramach dozwolonego użytku.



Ryc. 1. Zakroczym, widok panoramiczny z 1657 r. wg E. J. Dahlbergha.

OLGIERD PUCIATA

ZAKRO CZYM STUDIUM ROZWOJU URBANISTYKI I ARCHITEKTURY MIASTA

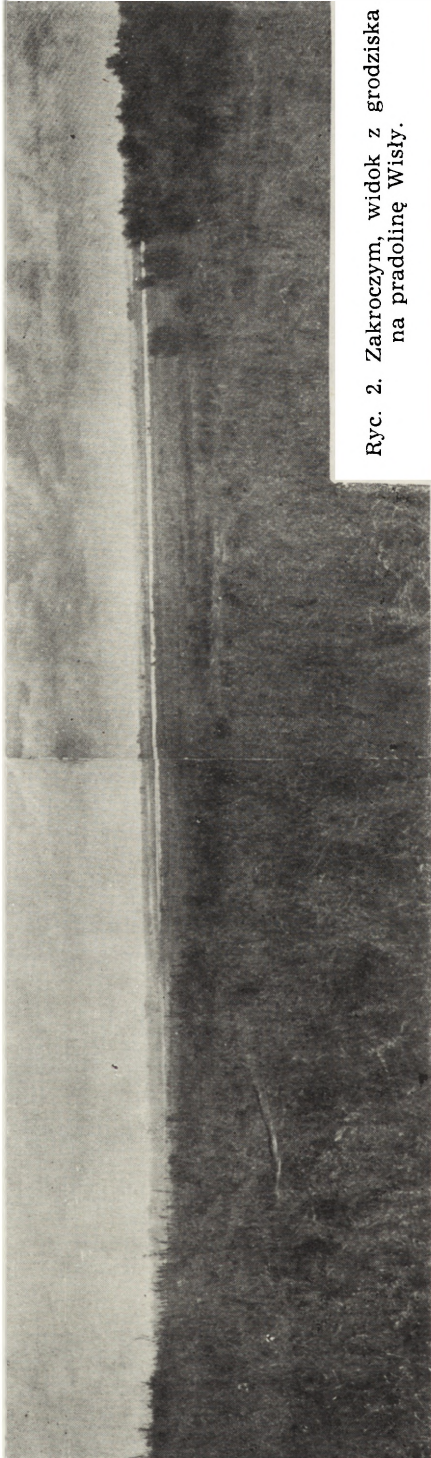
Zagadnienie rozwoju przestrzennego średniowiecznych miast mazowieckich nie znalazło w dotychczasowej literaturze fachowej właściwego naświetlenia. Interesujący problem osadnictwa północnego pobrzeża Wisły na odcinku Warszawa — Płock, osadnictwa o dość wczesnej, bo XII-wiecznej metryce źródłowej, jedynie w wypadku Zakroczymia doczekał się w ostatnich latach próby zarysowania problematyki rozwoju przestrzennego miasta, w oparciu o archeologiczne badania powierzchniowe.

Miasto Zakroczym położone na prawym, wyższym brzegu Wisły, poniżej ujścia Bugo-Narwi pomimo silnych zniszczeń wojennych, które objęły niemal całkowicie XIX-wieczną zabudowę mieszkalną, stanowi jednak nadal interesujący zespół urbanistyczny.

Dogodne położenie geograficzne Zakroczymia na północnym szlaku ludnościowej ekspansji mazowieckiej, której czołem plemiennym był według wszelkich danych, Płock¹, pczwala doszukiwać się na tym terenie wczesnych form osadnictwa. Usytuowanie pierwotnego osadnictwa Zakroczymia na skraju wielkiej bruzdy wiślanej powyżej zbiegu dwóch rzecznych szlaków handlowych Wisły i Bugo-Narwi oraz południowo-północnego traktu lądowego z Warszawy

¹ Natanson Leski, Zarys granic i podziałów Polski najstarszej, Wrocław 1953 r., s. 282.

Z. Podwińska, Osadnictwo równiny praskiej w XI—XVI w., „Materiały wczesnośredniowieczne”, III, 1951, Warszawa 1953, s. 65.



Ryc. 2. Zakroczym, widok z grodziska na pradolinę Wisły.

na Pułtusk, z przeprawą na wysokości miasta, dało od razu mocne podstawy rozwoju pierwotnego osiedla.

Wzmiankowany w tzw. „falsyfikacie mogilnieńskim”, którego materiał onomastyczny pochodzi bez wątpienia z XII wieku², „Castrum Zacrocyn” wchodzi w skład pierwotnego uposażenia klasztoru w Mogilnie³. Ten najwcześniejszy przekaz źródłowy znalazł potwierdzenie w badaniach sondazowych grodziska zakroczymskiego, które przyniosły w najniższej warstwie kulturowej materiał archeologiczny sięgający swą chronologią I połowy wieku XII⁴.

Ślady pierwotnego osiedla, poprzedzającego wykształcony w XV w. organizm miejski, zachowały się przede wszystkim w układzie elementów przestrzennych. Samo grodzisko było usytuowane na krawędzi doliny Wisły, na wyniosłości oddzielonej od strony zachodniej jarem spływającym ku Wiśle, od strony wschodniej zaś fosą wydzielającą podgrodzie. Od strony północnej obecnego miasta szeroki parów, pozostałość dawnej drogi, widocznej na planie z 1836 r., zapewniał obronność miejsca. Teren grodziska w latach 1829—1834 częściowo uporządkowany i użytkowany pod ogrody⁵ interesował archeologów jedynie fragmentarycznie. Pod koniec w. XIX, w związku z opracowywaniem materiału do mapy archeologicznej guberni płockiej, spotykamy

² Por. J. Korwin-Kochanowski. Zbiór ogólny przywilejów i wspominków mazowieckich, Warszawa 1919, s. 17—18.

Z. Budkowa, Repertorium Polskich dokumentów doby piastowskiej, Kraków 1937, s. 11.

³ Kodeks Dyplomatyczny Wielkopolski, wyd. J. Zakrzewski, Poznań 1877—1908, T. I, s. 3, nr. 3.

⁴ Por. sprawozdanie z prac wykopaliskowych organizowanych w Zakroczymiu; Archiwum Konserwatora Zabytków woj. warszawskiego.

⁵ AGAD — Komisja Rządowa Spraw Wewnętrznych i Duchownych, sygn. 5883 k. 3.

się ze wzmiankami Tarczyńskiego⁶ i Witanowskiego⁷ o znaleziskach powierzchniowych ceramiki o bliższej niesprecyzowanej chronologii. Około roku 1920 znany badacz grodzisk na prawobrzeżnym Mazowszu, Roman Jakimowicz, publikuje krótką notatkę⁸ informacyjną, określając położenie grodziska, jego wymiary (dł. ok. 70 kroków, szer. ok. 45) oraz wymieniając znaleziska ceramiki, określanej mianem „późnogrodziskowa”, złożonej w Muzeum Diecezjalnym Płockim⁹. Jakimowicz określając grodzisko mianem „tzw. zamku”, mylnie sugeruje późniejsze wykorzystanie góry pod budowę zameczku książąt Mazowieckich, widząc w znalezionych kaflach średniowiecznych potwierdzenie swej tezy.

Prowadzone w okresie powojennym przez Państwowe Muzeum Archeologiczne dość przypadkowe badania powierzchniowe przyniosły w rezultacie bliżej nieokreślone znalezisko neolitycznego toporka kamiennego z uszkodzonym obuchem¹⁰. Fragmentaryczność znaleziska nie pozwala jednak na wyciągnięcie jakichś wiążących wniosków. Dopiero w 1954 r. rozpoczęte zostały przez zespół Komisji Badań Dawnej Warszawy oraz Wojewódzkiego Konserwatora Zabytków, zorganizowane już na większą skalę, prace wykopaliskowe¹¹. Prowadzone badania o charakterze sondaży kontrolnych miały na celu stwierdzenie chronologii grodziska oraz przybliżonego czasu powstania i zasięgu miasta średniowiecznego.

W świetle wyników badań pierwotne osadnictwo Zakrocymia zarysowuje się jako system grodziska typu kolistego jednowałowego oraz podgrodzia usytuowanego po wschodniej jego stronie. Spotykamy się tu z tak typową dla osadnictwa wczesnośredniowiecznego formą współistnienia grodu i podgrodzia; ograniczenie jednak prac badawczych do terenu samego grodziska utrudnia ustalenie zależności wzajemnej tych dwóch elementów. Gród typu kolistego¹² otoczony był wałem drewniano-ziemnym o konstrukcji rusztowej. Występowanie wału od strony podgrodzia pozwalałoby wysnuć hipotezę, iż obie te jednostki, mimo bezpośredniego sąsiedztwa, stanowią odrębne całości. Z podobnym typem usytuowania spotykamy się w Klecku, Nakle czy Trzcielu, gdzie podgrodzia w stosunku do grodu stanowią samodzielne elementy¹³. Jak już wspominałem, chronologia pierwszej fazy użytkowania grodu nasuwa pewne trudności. Roboczo datować go możemy na I połowę XII wieku, co znajduje potwier-

⁶ Fr. Tarczyński, Notatki do mapy archeologicznej gub. płockiej, „Echa Płockie i Łomżyńskie”, R. I, 1898, nr. 73.

⁷ M. Rawita Witanowski, Materiały do mapy guberni płockiej, „Światowid”, R. II, 1900, s. 139.

⁸ R. Jakimowicz, Sprawozdanie z działalności państwowego konserwatora zabytków przedhistorycznych na okręg warszawski za rok 1922, „Wiadomości Archeologiczne”, R. VIII, 1923, z. 2, 4, s. 117.

⁹ Zbiory Tarczyńskiego, nr. inw. 26.

¹⁰ Z. Podkowińska, Działalność Muzeum w 1948 r., „Sprawozdania PMA”, t. II, 1949, s. 148.

¹¹ Prace pod kierunkiem mgr. Aleksandry Świechowskiej prowadzone były przez archeologów Waclawę Donten, mgr. Mirosławę Gajewską oraz mgr. Jerzego Kruppe. Dane liczbowe: wykonano 40,95 m sześć. wykopów o łącznej powierzchni 33,25 m kwadr. wykonano 22 rysunki — 28 m kwadr. powierzchni przekrojów, 47,75 m kwadr. powierzchni rzutów, 77 fotografii, uzyskano 2921 szt. ceramiki, 635 szt. inne, por. Sprawozdanie Działu archeologicznego K.B.S.W. za rok 1954, s. 2—3.

¹² Ustalenie wymiarów grodziska jest możliwe jedynie w kierunku wsch.-zach. Stała erozja rzeki powoduje usuwanie się południowego jego stoku.

¹³ H. Münch, Geneza rozplanowania miast wielkopolskich XIII i XIV w., *Krajków* 1946, s. 126.

zenie w znaleziskach powierzchniowych na terenie podgrodzia. Ślady podobnie intensywnego życia stwierdzono na grodzisku w XIII w. Występujące na obecnej osi grodziska relikty paleniska XII-wiecznego i, położonych w warstwach bezpośrednio nad nim, palenisk XIII-wiecznych wskazują na nawarstwianie w tym miejscu tych samych funkcji. Wobec zniszczenia ok. 1/3 grodziska w południowo-wschodniej jego części spowodowanego usunięciem się ziemi, rów sondażowy, przeprowadzony został na obecnej osi podłużnej przypusz-



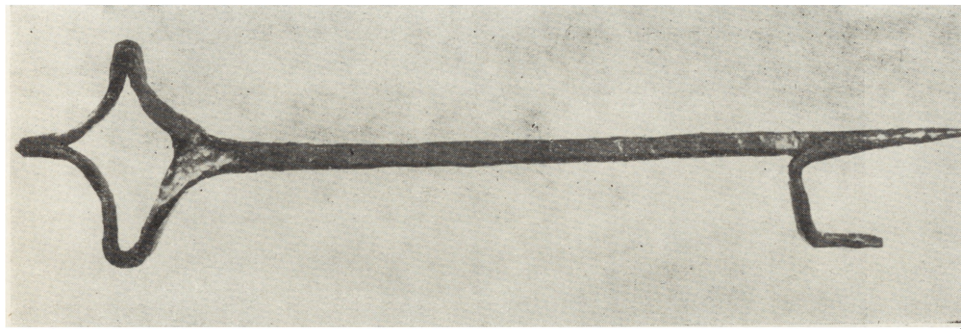
Ryc. 3. Zakroczym, rów sondażowy na grodzisku — sytuacja. (Fot. K. Pawtowski)

czalnego podgrodzia i grodu, a więc ze znacznym przesunięciem na północ od dawnej osi założenia. Wynikła stąd niemożliwość sprawdzenia usytuowania ewentualnego otworu bramnego, który zapewne łączyć musiał gród z terenem podgrodzia. Występująca (pod koniec XIII w.) warstwa spalenizny z rozsypiska wałowego zamyka fazę istnienia grodu. Grodzisko jednak funkcjonowało nadal w XIV i XV w. jako siedziba władzy i punkt oporu, prawdopodobnie do momentu wzniesienia opodal nowej siedziby książęcej — zamku.

Interesującym zagadnieniem jest funkcja grodu w pierwszej fazie osadnictwa przedlokacyjnego. Określony w XII-wiecznym dokumencie mianem „castrum” Zakroczym był ośrodkiem organizacji terytorialnej — zorganizowanej w jednostkę administracji państwowej — kasztelanię. Kasztelania Zakroczymska, której hipotetyczną granicę odtworzyła Z. Podwińska na podstawie XVI-wiecznego podziału administracyjnego¹⁴, rozciągała się na obu stro-

¹⁴ Z. Podwińska, Mapa osadnictwa okolic Warszawy z XII w. Rkp jdbw 1955; A. Wolff, Uwagi w sprawie osadnictwa równiny praskiej w w. XI—XVI; „Kwartalnik

nach Wisły, obejmując na południu Służewo, na prawym zaś brzegu Wisły Kawęczyno, Kamion i Gosław. To wysuwane przez Podwińską, a poparte wypowiedziami Gieysztora i Wolffa¹⁵ powiązanie administracyjne terenu późniejszej Warszawy z Zakroczymiem wydaje się dużo bardziej uzasadnione od szukania powiązań z Rokitnem — miejscowością o zupełnie innym zasięgu wpływów osadniczych. Wzmiankowany w 1335¹⁶ i 1361¹⁷ jako siedziba kasztelana, gród Zakroczymski funkcje swe spełniał w oparciu o pierwotne osadnictwo terenu skupiające się wzdłuż dolin rzecznych Bugu, Narwi i Wisły, wśród żyznych napływów (Pomiechowo, Brody, Czarnowo, Cząstkowo). Charakter



Ryc. 4. Zakroczym, klucz gotycki — znalezisko z XIV-wiecznej warstwy kulturowej na grodzisku. (Fot. K. Pawtowski)

gleb, obfitujących w bielice różnoziarniste, warunkował rozwój rolniczego zaplecza. Równoczesne zapewne powstanie podgrodzia odpowiada już następnemu etapowi wyodrębnienia się rzemiosła od rolnictwa. Grupując wśród swych mieszkańców poza siłą zbrojną także i rzemieślników, „podgrodzie, choć jego produkcja początkowo zapewne sporadycznie tylko podlegała aktowi wymiany, stanowiło już załazek miasta”¹⁸.

Szybki rozwój Zakroczymia należy bez wątpienia tłumaczyć jego bardzo dogodnym położeniem poniżej ujścia Bugu, jednej z ważniejszych dróg handlowych, łączących Ruś kijowską z Polską, tzw. traktu Ruskiego. Nader intensywne funkcjonowanie tej drogi w X i XI wieku stwierdzone zostało na przykładzie znalezisk w Nieporęcie i Starym Bródnie¹⁹; zachowuje ona swe znaczenie także i w okresie późniejszym. Wymienione we wspomnianym „falsyfikacie mogilnieńskim” cła rzeczne w Wisnie nad Narwią i Makowie nad Orzycem wskazują na utrzymywanie tą drogą kontaktów handlowych z Litwą²⁰. Obok kontroli spławu rzecznoego Bugu i jego dopływów, gród zakro-

Historii Kultury Materialnej”, R. III, 1955, nr. 2, s. 277 — potwierdza trwałość podziałów administracyjnych.

¹⁵ Z. Podwińska, Osadnictwo, o. c., s. 92; Wolff, o. c., s. 399.

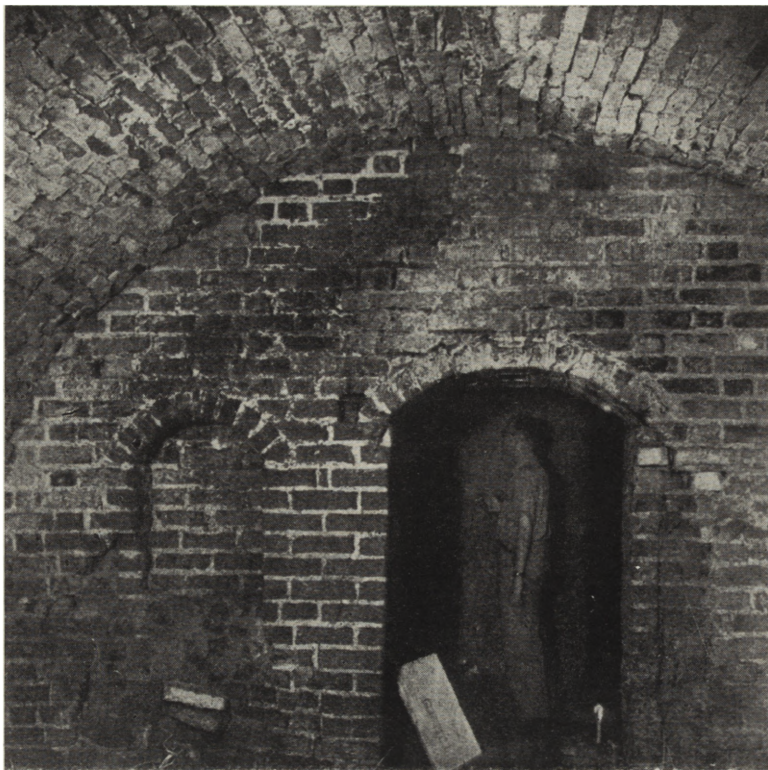
¹⁶ B. Ulanowski, Dokumenty Kujawskie i Mazowieckie, Kraków 1887, s. 327—37.

¹⁷ AGAD pergaminy BOZ 77.

¹⁸ St. Piekarczyk, Studia z dziejów miast polskich w XIII—XIV w., Warszawa 1955, s. 25.

¹⁹ Z. Podwińska, Osadnictwo, o. c., s. 84.

²⁰ Kod. Dypl. Wielkop. I, s. 3, nr. 3.



Ryc. 5. Zakroczym, zamek gotycki, ściana zachowanej piwnicy. (Fot. K. Pawtowski)

czymski kontrolował ruch handlowy związany z traktem hanzeatyckim, biegnącym z północy na południe wzdłuż Wisły. Przeprawa przez rzekę, widoczna jeszcze na widoku Dahlbergha z 1657 r., biegła na wysokości jaru dzisiejszej ulicy Rybaki, którym dostawała się na płaskowyż skarpy, by tu rozgałęzić się na trakt prowadzący na północny zachód (dzisiejsza ulica Gdańska) i drogę na północny wschód, mającą powiązanie z Pułtuskim i Serockiem (ulica Nowomiejska)²¹.

Tak dogodna, z punktu widzenia handlowego, sytuacja Zakroczymia pozwala mniemać, iż na potrzeby wymiany forma podgrodzia szybko przestała wystarczać. Z potwierdzeniem lokacji miasta spotykamy się dopiero w 1422 r. (oczywiście było to tylko formalne potwierdzenie praw osady wcześniej już funkcjonującej). Moment deaktualizacji roli podgrodzia mógł w tym wypadku nastąpić już w XIII w. Dlatego też całkowicie chyba w wypadku Zakroczymia będzie uzasadniona hipoteza istnienia pośredniego ogniwa w rozwoju podgrodzia w miasto lokacyjne. Ogniwo tym byłaby osada targowa przejmująca częściowo funkcje podgrodzia. Osady targowe tylko pośrednio nawiązują do

²¹ Wolff, o. c., s. 381 podaje, iż w XV w. przeprawa w Zakroczymiu była w posiadaniu księcia.

zespołu grodu i podgrodzia. Z zasady tego typu założenia powstawały na miejscach otwartych, jak najdogodniejszych z punktu widzenia potrzeb gospodarczych²², szukając bezpośredniego nawiązania do drogi. W Zakrocymiu dogodnym miejscem dla rozwoju targu było jedynie, omówione wyżej, rozwidlenie dróg strzeżonych przez gród.

Hipoteza istnienia osady targowej znajdując podtrzymanie w, podkreślanej przez Pazyrę, typowości tego zjawiska dla terenu Mazowsza znalazła potwierdzenie w znaleziskach archeologicznych. Przeprowadzone, i tu należy podkreślić, na niewielką zresztą skalę sondáže kontrolne wykazały na rynku ceramikę XIV-wieczną, na podwórku gospodarczym wschodniej jego pierzei, w warstwie XIV-wiecznej dużą domieszkę ceramiki wczesnośredniowiecznej, być może XIII-wiecznej.

Niewielki zakres prac wykopaliskowych nie pozwolił ustalić, czy plac targowy pokrywał się z późniejszym rynkiem miasta lokacyjnego, czy też nastąpiły pewne przesunięcia. Trudno też jest mówić dziś o układzie przestrzennym tego pośredniego ogniwa urbanizacji osadnictwa zakroczymskiego, jakim była właśnie hipotetyczna osada typu targowego. Pochłonięta ona została niemal całkowicie przez późniejszą gotycką rozbudowę i regulację miasta.

Zakrocym, którego położenie nad Wisłą w dorzeczu Bugu i Narwi stwarza dogodny warunki dla rozwoju eksportu płodów naturalnych, staje się w XV i głównie XVI w. jednym z większych ośrodków handlu zbożem i drewnem²³, przy czym eksport zboża rozwija się w oparciu o miejscowe latyfundia. W rękach kupców zakroczymskich znajdował się także rentowny handel przetworami drzewnymi oraz popiołem, skórą, łojem, woskiem i miodem, wywożonymi głównie do Prus²⁴.

Prowadzone w ostatnich latach przez Tadeusza Chudobę prace badawcze nad zagadnieniem handlu wiślanego w XV i XVI w.²⁵ wyraźnie już precyzują rolę Zakrocymia w rozwoju handlu tranzytowego oraz wyjaśniają ekonomiczne podstawy lokacji i późniejszej XVI-wiecznej, rozbudowy miasta. Nadanie miastu prawa niemieckiego-chełmińskiego nastąpiło w 1422 r.²⁶, przy czym było to bez wątpienia w zasadzie jedynie potwierdzenie i rozszerzenie praw i urządzeń faktycznie wcześniej już istniejących. Warto tu podkreślić, iż według opinii Adama Wolffa na terenie Polski centralnej, a specjalnie na Mazowszu, z zasady nie wydawano dokumentów lokacyjnych w pierwszym okresie funkcjonowania miasta²⁷.

W wyborze formy prawnej lokacji książę nie odbiegł od najpopularniejszego w XIV i XV wieku na tym terenie, prawa chełmińskiego²⁸. Miasto uposażone zostało 45 włókami w tym 3 włóki należały do wójty, reprezentującego na terenie miasta władzę książęcą — później monarchy²⁹. Wójtowi przysługiwało poza tym prawo posiadania w rynku jednej jatki oraz wzniesienia łaźni³⁰.

²² Münch, o. c., s. 115.

²³ St. Kutrzeba, Wisła w historii gospodarczej dawnej Rzeczypospolitej Polskiej, Warszawa br., s. 11, 46.

²⁴ j. w., s. 11; Pazyra, o. c., s. 33.

²⁵ por. kartoteki w zbiorach Muzeum Historycznego m. st. Warszawy.

²⁶ Metr. Kor. 3, 90 i 41, 142 K.D.W.I. 3, 3, cyt. za Pazyrą o. c., s. 63, 117.

²⁷ A. Wolff, Wypowiedź na zebraniu w Towarzystwie Miłośników Historii.

²⁸ Pazyra, o. c., s. 127 podaje dla XV wieku 88,64% lokacji na prawie chełmińskim.

²⁹ Lustracja 1569 r. Biblioteka Narodowa w Warszawie, Rkp. 3082.

³⁰ Lustracja 1616, AGAD ASK XLVI, nr 149 k. 187, Lustracja 1650, AGAD, ASK. XLVI nr 152 k. 137.

Lustracja w 1569 r.³¹ wymienia należące do miasta wsie, są to: Wrona, „w której 2 młyny”, Radzików z folwarkiem, Kobiowice, Mogilno „z młynem wodnym i folwarkiem”, Suchodol, Koszowo, oraz Gałachy — daje to pojęcie o nasilaniu osadnictwa w zasięgu rynku lokalnego.

Lokacja Zakroczymia łączyła się z regulacją układu urbanistycznego pierwotnej osady targowej, na co wyraźnie wskazuje regularność planu nowo powstałego miasta gotyckiego. Odtworzenie teoretycznego zasięgu miasta lokacyjnego, np. konfiguracji terenu, nie nastręcza poważniejszych trudności. Dogodne położenie topograficzne — między parowami schodzącymi do Wisły — zakreśliło z góry możliwość rozwoju osady w kierunkach wschód — zachód; granicę południową stanowiła rzeka. Północny zasięg miasta był bez wątpienia uzależniony północną granicą zasięgu parowów, stwarzających dogodne warunki obronne dla wschodniej części miasta. Przeprowadzone na wysokości wspomnianej granicy, wzdłuż obecnej Al. Spółdzielni (dawna Jatkowa), sondáže kontrolne wykazały na skraju obecnego chodnika ślad po słupie przebijającym warstwę leżącą na calcu. Wydaje się zupełnie prawdopodobne, iż mamy w tym wypadku do czynienia z zachowanym elementem palisady obronnej, zamykającej teren właściwego miasta od strony północnej. Widok panoramiczny Dahlbergha z 1657 r., na którym występują w szczątkowej już zresztą wtedy formie, ślady tego typu obwarowań, potwierdza możliwość zastosowania palisad drewnianych jako elementów obronnych. Także lustracja zamku z 1616 r. wymienia palisadę otaczającą całość założenia zamkowego.

Regulacja miasta w ogólnej swej koncepcji nawiązała do przebiegu pierwotnego układu komunikacyjnego. Występujące wyraźnie skrzywienie osi północ — południe układu przestrzennego uwarunkowane zapewne zostało przebiegiem traktu na wysokości przeprawy. Także i zachodni blok zabudowy rynkowej cechuje charakterystyczne wydłużenie — związane z traktem gdańskim. Nie wielki w rozmiarach rynek 42×85 m, wytyczony w nawiązaniu do obu dróg, pokrywał się zapewne częściowo z wcześniejszym placem targowym, co potwierdzają przeprowadzone sondáže kontrolne, wykazując użytkowanie terenu rynku już od XIV w. Wymiary bloku i działek budowlanych możemy jedynie obserwować na południowym bloku rynku (działki o szerokości ok. 15,5 m). Zachowany na planie z ok. 1925 r. podział własnościowy przy ul. Kościelnej (obecnie 18 Stycznia), gdzie stosowano tę samą szerokość działki budowlanej pozwala mniemać, iż był to wymiar narzucony przez późniejszy, zapewne XIX-wieczny, plan regulacyjny miasta. Brak dokładnych pomiarów terenu całego miasta oraz znaczne zmiany, powstałe jako rezultat późniejszych regulacji, powodują niemożliwość dokładnego zbadania kwestii wymiarów bloku zabudowy. Jedynie orientacyjnie można podać, iż głębokość południowego bloku rynkowego wynosiła 37,5 m, podczas gdy przy ul. Kościelnej (boczna) spotykamy się z wymiarem 45 m. Oba te wymiary utrzymują się w podanej przez Weycherta przeciętnej 38—50 m³². Zmiany w sieci ulic spowodowane XIX i XX-wiecznymi regulacjami utrudniają w znacznej mierze rekonstrukcję układu lokacyjnego. Pomocny w tym wypadku jest plan z r. 1836, pozwalający na wysunięcie retrospektywnie pewnych wniosków. Także i materiały Komisji Rządowej Spraw Wewnętrznych odnośnie nazw ulic sugerują ich

³¹ Lustracja 1569 r., k. 130—132.

³² K. Weychert, *Miasteczka polskie jako zagadnienie urbanistyczne*, Warszawa 1946, s. 120—135.



Ryc. 6. Zakroczym, kościół farny z pierwszej połowy XVI w. — widok ogólny.
(Fot. K. Pawtowski)

rolę i przeznaczenie³³. Prostokątny rynek obudowany pełną zabudową czterech bloków, z wychodzącymi z narożników ulicami (po dwie z wyjątkiem płn.-wsch. narożnika) — nawiązuje do pierwotnej sieci komunikacyjnej. Ulice Gdańska i Wyszogrodzka noszą charakter ulic głównych, jak również ulica Nowomiejska (nazwa późniejsza, z XVII w.). Ulica Tylna mogła spełniać rolę ulicy gospodarczej dla całego bloku zabudowy, ujętego ulicami Nowomiejską i Jatkową. Podobny charakter nosiła uliczka na zapleczu północnego bloku rynkowego, w XIX w. zwana Kozianką (dziś nie istniejąca) oraz uliczka na zapleczu bloku zabudowy na zachodniej stronie ulicy Rybaki, widoczna na planie z r. 1836. Wspomniane wyżej przekazy XIX-wieczne pozwalają wymienić jeszcze trzeci typ ulic, zamieszkałych przez pewne wyodrębnione grupy zawodowe; do nich należą ulica Rybacka, Orylska (o bliżej niesprecyzowanym położeniu) oraz Szewska, usytuowana w północno-zachodniej części miasta.

O charakterze zabudowy Zakroczymia w okresie polokacyjnym, niestety, niewiele można powiedzieć. Jeszcze w opisie Gwagnina z 1578 r.³⁴ Zakroczym figuruje jako „miasto drzewiane”; Świącicki zaś w 1611 r.³⁵ podaje, iż był tu tylko jeden budynek murowany (czy nie dotyczy to zamku?).

³³ AGAD K.R.S.W. 4725 k. nlb.

³⁴ A. Gwagnin, *Z kroniki sarmacji europejskiej*, Kraków 1860, s. 24.

³⁵ A. Świącicki, *Topograficzny opis Mazowsza*, wyd. Smoleński Wł., Warszawa 1877, s. 114.

Z rozwojem miasta lokacyjnego wiąże się rozbudowa instytucji o charakterze użyteczności publicznej. W okresie funkcjonowania grodu, a nawet i później, w momencie powstania osady typu targowego, ośrodek kultu religijnego ograniczać się mógł do niewielkiej kaplicy, typu grodowego. Lokacja miasta, pociągająca za sobą powiększenie parafii, z drugiej zaś strony stopniowy zanik funkcji grodu powodowały konieczność wzniesienia już odrębnego budynku o przeznaczeniu sakralnym. Usytuowanie XV-wiecznego, drewnianego zapewne (jak i cały zespół miejski), kościoła parafialnego w Zakroczymiu³⁶ nie nasuwa większych trudności. Późniejszy, XVI-wieczny, kościół murowany bez wątplenia nawiązywał do położenia pierwotnej budowli na wysuniętym w kierunku rzeki cyplu, oddzielonym od strony wschodniej grodziska głębokim jarem. Położenie kościoła na skraju osady jest według Müncha, zarówno w wypadku rozplanowania prymitywnego, jak i form jego bardziej rozwiniętych, właściwością typową dla osad nawiązujących w swym układzie do typu owalnicowego. Wydaje się jednak słuszne rozciągnięcie tej zasady na większość miast powstałych, drogą ewolucji, z osad typu targowego. Z rozwojem miasta po 1422 r. zapewne należy też wiązać przeniesienie siedziby księżęcej, określanej już teraz mianem zamku, na teren tzw. starostwa zakroczymskiego. Zachowane inwentarze z 1549 r.³⁸ i 1616 r.³⁹ pozwalają na odtworzenie pierwotnego układu założenia zamkowego. Prostokątny dziedziniec „dyłami wokół ogrodzony”⁴⁰ dostępny był od strony zachodniej przez bramę piętrową. Naprzeciw wejścia, na stronie wschodniej, znajdował się dom duży „magna antiqua structura”⁴¹ drewniany, piętrowy, dwutraktowy z sienią, kryty gontem z gankiem zewnętrznym⁴². Na wyposażenie budynku składały się piece, posadzki na parterze ceglane, na piętrze zaś z bali drewnianych, w oknach błony⁴³. Przeznaczenie budynku raczej reprezentacyjne, na co wskazywałaby znajdująca się na parterze wielka izba sądowa⁴⁴, określane w inwentarzu 1549 r. mianem „palatium” oraz mała kaplica. Od strony północnej znajdował się dom drewniany, określony w 1549 r. jako magna antiqua, piętrowy o układzie pomieszczeń podobnym do omówionego domu wschodniego, obok istniał mały domek o nieokreślonym bliżej przeznaczeniu⁴⁵. Budynki gospodarcze jak śpichrze, stajnia i piwnica, celarium umieszczone były w pobliżu wejścia na teren zamkowy po stronie zachodniej. Na stronie południowej znajdowała się kuchnia o dwóch komnatach⁴⁶.

³⁶ Mylne datowanie obecnego kościoła na XV w. — por. D. Kaczmarczyk, Katalog zabytków woj. warszawskie, Warszawa Rkp. s. 12 nie znajduje potwierdzenia przy bliższym badaniu obiektu.

³⁷ Münch o. c., s. 189.

³⁸ *Consignatio aedificiorum in curia et praediis Zacrocimensis...* 1549 AGAD. ASK XLVI, 139, k. 493, 494; fragmenty inwentarza publikowane częściowo przez Szymańskiego.

Zamki rejonu warszawskiego, Zakroczym „Stolica” R. V, 1950, nr. 30.

³⁹ Anno 1616 Inwentarz Starostwa Zakroczymskiego po śmierci pana Pawła Faleckiego starosty Zakroczymskiego spisany. AGAD. ASK. XLVI, z. 2, k. 455, 456.

⁴⁰ Inwentarz 1616 r. AGAD. ASK. XLVI, z. 2, k. 455—6.

⁴¹ Inwentarz 1549 r. AGAD. ASK. XLVI, 139, k. 493—4.

⁴² Inwentarz 1616 r. AGAD. ASK. XLVI, z. 2, k. 455—6.

⁴³ Inwentarz 1549 r. AGAD. ASK. XLVI, 139, k. 493—4.

⁴⁴ Inwentarz 1616 r. AGAD. ASK. XLVI, z. 2, k. 455—6.

⁴⁵ Inwentarz 1549 r. AGAD. ASK. XLVI, 139, k. 493—4.

⁴⁶ J. w.



Ryc. 7. Zakroczym, kościół farny — baszta narożna z klatką schodową. (Fot. K. Pawtowski)

Rozbudowę Zakroczymia w pierwszej połowie XVI w. wiązać bez wątpienia należy ze sprzyjającą koniunkturą gospodarczą, w jakiej znalazło się miasto w tym okresie. Intensyfikację ruchu budowlanego, pogłębionego jeszcze kłękami żywiłowymi, podsycają przywileje, zwalniające w 1511 i w 1557 r. mieszczan od wszelkich danin i opłat⁴⁷. Lustracje Zakroczymia podają dla tego okresu materiał, wydaje się jednak, o dość wątpliwej wartości. Lustra-

⁴⁷ A. Walawender — Kronika klęsk elementarnych, Lwów 1952, s. 287, 327.



Ryc. 8. Zakroczym, kościół farny — widok z 1863 r.

cja 1536 r. wymienia 186 domów⁴⁸, w 1564 r. liczba wzrasta do 371⁴⁹, by w 5 lat później spaść do 276⁵⁰. Istnieje tu możliwość, że lustratorowie nie uwzględniali klęsk pożarów, jakie mogły zaistnieć w latach poprzedzających opis. Dla wieku XVII lustracja 1616 r.⁵¹ i 1630 r.⁵² są zgodne, wymieniając 243 domy i znaczną ilość pustych placów 40 — potem 56. W rozwoju przestrzennym Zakroczym już chyba w XVII w. wykroczył poza terytorium miasta właściwego. Wskazuje na to liczba 371 domów⁵³ podana w 1564 r. Tak znaczna ilość domów nie mogła się znajdować na niewielkim stosunkowo areale miasta lokacyjnego. Rozwój przedmieść Zakroczymia nawiązywał do pierwotnych, utrzymanych przy lokacji miasta, kierunków: zachodniego — wzdłuż biegu Wisły — obudowa traktu gdańskiego oraz północnego — wzdłuż traktu na Pułtusk.

W rozwoju chronologicznym pierwszeństwo przypadło zapewne zabudowie przedmieścia Gdańskiego, w związku z rozwojem ożywionej drogi handlowej, jaką staje się w tym okresie Wisła. Przedmieście Gdańskie zabudowane zostało głównie śpichlerzami i magazynami towarów przewożonych rzeką. Je-

⁴⁸ Przewalski o. c., s. 6.

⁴⁹ Pazyra o. c., s. 345.

⁵⁰ Lustracja 1569 r. k. 130.

⁵¹ Lustracja 1616 r. AGAD. ASK. XLVI z. 2, k. 186.

⁵² AGAD., ASK. Lustracja 1630 r.

⁵³ Pazyra o. c., s. 345.

15 m daje możliwą liczbę działek ok. 100.

dyny przekaz ikonograficzny, widok Dahlbergha z 1657 r., przedstawia zabudowę trzykondygnacyjnych spichrzów o trójkątnych szczytkach, krytych dachami dwuspadowymi (jeden z nich z charakterystycznymi podcieniami). Zabudowa w 1657 r. już znacznie rozluźniona; w pierwotnym swym układzie, jak na to wskazuje jeden z przedstawionych bloków śpichlerzy, była zapewne zwarta. Drugie z kolei przedmieście nowomiejskie łączyło się z powstaniem Nowego Miasta na północnych peryferiach Zakroczymia. Przedmieście to o wyodrębnionym rynku, zwanym w XIX w. „Rynkiem Zielonym”⁵⁴ powstać mogło już na przełomie XVI/XVII wieku. Przewalski, mówiąc o kościele św. Wawrzyńca, wiąże jego fundację z zapisem podkomorzego zakroczymskiego Wąrockiego z 1548 r.⁵⁵, niepodanie jednak źródła tej wiadomości utrudnia zajęcie jakiegoś bardziej sprecyzowanego stanowiska. Z plebanem przy parafii św. Wawrzyńca — a więc nowej parafii obejmującej swym zasięgiem nowo powstałe przedmieście — spotykamy się w źródłach dopiero w 1630 r.⁵⁶. Także i fakt wymienienia przez Pawińskiego na terenie powiatu zakroczymskiego tylko jednej miejskiej parafii⁵⁷, przesuną datę powstania jakiegoś zorganizowanego już organizmu miejskiego na lata ok. 1600. Zastrzec się oczywiście należy, iż mógł tu istnieć wcześniej nawet w XV w., kościół fi-



Ryc. 9. Zakroczym, zabudowa przyrynkowa — stan w 1956 r. (Fot. K. Pawtowski)

⁵⁴ AGAD, K.R.S.W. 4721, k. nlb.

⁵⁵ Przewalski o. c., s. 26.

⁵⁶ AGAD. ASK. XLVI, nr 152.

⁵⁷ Pawiński, o. c., s. 13.

lialny, nie dowodziłoby to jednak jeszcze istnienia przedmieścia. Rozbudowa Zakroczymia i związane z tym zmiany programu użytkowego miasta, znalazły swe bezpośrednie odbicie w zabudowie sakralnej i rozbudowie ośrodka władzy, jakim był zamek. Włączenie w 1525 r. Mazowsza do Korony, połączone z utworzeniem starostwa grodowego z siedzibą na zamku zakroczymskim, spowodowało konieczność nie tylko remontów, lecz także i wzniesienia nowych budynków, dostosowanych do poszerzonego programu użytkowania. Lustracja 1549 r., poza wykonaniem całego szeregu prac remontowych, ograniczających się do naprawy dachów, wymienia kamienicę nowo wzniesioną przez ówczesnego starostę. Określenie lapidea użyte w tym jednym wypadku wyraźnie mówi, iż mamy do czynienia z budynkiem murowanym⁵⁸. Inwentarz z 1616 r. daje nam dość dokładny opis nowej budowli: „kamienica, pod nią trzy piwnice do nich drzwi na zawiasach, na tych piwnicach jest jeden sklep, druga izba i sień, na piętrze dwie izby ganek pod nią”. Z budynku tego do dnia dzisiejszego zachowały się w stanie prawie nienaruszonym piwnice; z cegły rozbiórkowej z górnych partii budynku, rozebranego zapewne w XIX w. powstał dom mieszkalny o układzie wnętrza nie powiązany już z pierwotną budowlą. Zachowanie w kondygnacji jednotraktowych piwnic nienaruszonej ściany o wątku gotyckim pozwala na bardziej precyzyjnie określenie chronologii budynku. Analiza wymiarów cegieł w porównaniu z posiadanym przez Komisję Badań Dawnej Warszawy materiałem porównawczym dla ośrodka warszawskiego — całkowicie potwierdza datowanie obiektu na pierwszą połowę XVI w. Także i forma zamknięcia we wspomnianej ścianie otworu drzwiowego i wnęki o niskiej stosunkowo strzałce łuku jest często w tym czasie spotykana. Drugą budowlą, wzniesioną ok. 1549 r., był usytuowany na południowej stronie tarasu zamkowego dom drewniany, dwutraktowy, parterowy. Znajdujące się w nim pomieszczenie określone „palatium” z kominkiem murowanym nawiązuje do nowych reprezentacyjnych funkcji starostwa grodowego⁵⁹.

Kwestia chronologii budowy murowanego kościoła farnego w Zakroczymiu, rozpatrywana dotychczas jedynie z pozycji styloznawczych⁶⁰ — winna znaleźć rozwiązanie w powiązaniu momentu wzniesienia kościoła z intensyfikacją ruchu budowlanego w pierwszej poł. XVI w., której wyrazem obok rozbudowy zamku w 1549 r. było wzniesienie po 1518 r. także murowanego kościoła św. Ducha. Późnogotycki kościół w Zakroczymiu, wykazujący powiązania z reprezentowaną przez Ceglów, Piaseczno, Serock czy Służew grupą kościołów mazowieckich, datowany był dotychczas przez Chyczewskiego na drugą poł. XVI w., przez Kaczmarczyka zaś na początek XV w.⁶¹ W wypadku przesunięcia datowania obiektu na pierwszą połowę XVI w., poza omówionym już momentem powiązania z wczesno XVI-wieczną rozbudową miasta, dochodzi tu jeszcze jeden argument — jest nim przeprowadzona analiza wymiarów cegły, wykazująca wyraźne analogie z warszawskim materiałem zabytkowym, odpowiadającym pierwszej połowie XVI wieku. Zagadnienie powiązań artystycznych i nader wnikliwa analiza układu przestrzennego koś-

⁵⁸ por. inwentarz zamku w Liwie z 1549 r. ASK. XLVI, nr 139, k. 493—4, wymieniający jednoznacznie domus magna seu lapidea odnaleziony w terenie.

⁵⁹ consignatio aedificiorum... 1549 r., j. w., k. 494.

⁶⁰ J. Chyczewski, Kościół w Zakroczymiu, „Ziemia” 1932, nr 8—9, s. 231.

⁶¹ D. Kaczmarczyk, Katalog zabytków sztuki pow. warszawskiego, Rkp., s. 12.

⁶¹ j. w.

ciola, jak też i kwestia dyskutowanych szeroko wież narożnych znalazły właściwe naświetlenie w publikowanych w 1932 i 1936 r. pracach Chyczewskiego⁶², które zwalniają z obowiązku bliższego rozpatrywania tych kwestii. Chciałbym jednak przypomnieć, że barokowe przebudowy połączone ze zmianą pierwotnego układu przestrzennego (pierwotnie mogła być bazylika) oraz wyburzeniem gotyckich szczytów, z których zachował się jedynie fragment w elewacji zachodniej, zniekształciły obraz XVI-wiecznej fary zakroczymskiej.



Ryc. 10. Zakroczym, ulica określona w 1850 r. mianem Zakrętna. (Fot. K. Pawtowski)

Drugim, obok kościoła farnego, obiektem sakralnym wzniesionym w pocz. XVI w. był kościół św. Ducha, fundowany w 1518 r.⁶³ wraz ze szpitalem przez Annę księżną Mazowiecką, na zakupionym w 1515 r. gruncie.⁶⁴ Nowo wzniesiony kościół uposażony został przywilejem Janusza i Stanisława książąt Mazowieckich, mocą którego opłata świętomarska, płacona przez szewców zakroczymskich, przeznaczona została na jego potrzeby.⁶⁵ Daninę w naturze

⁶² J. Chyczewski, o. c., oraz tegoż, Kolegiata pułtuska na tle kościelnego budownictwa mazowieckiego XV i XVI wieku, Warszawa 1936.

⁶³ Br. Chlebowski, Zakroczym, o. c., s. 314.

⁶⁴ Fr. Giedroyc, Zapiski do dziejów szpitalnictwa w dawnej Polsce, Warszawa 1908, s. 120.

⁶⁵ AGAD., ASK., XLVI, nr 152, k. 139.

lub pieniądzech pobierał kościół z wsi Kazuń i Radzikowo oraz z dwóch kamienic w Zakrocymiu⁶⁶. W skład pokaźnego uposażenia księżny Anny wchodziły 3 włóki ziemi tzw. duchowizna oraz pola przy drodze do Gałachów tzw. mokradki i w Wólce Samorzęckiej⁶⁷. Brak przekazów kartograficznych znacznie utrudnia usytuowanie kościoła. Widok panoramiczny Dahlbergha daje jedynie możliwość rekonstrukcji bryły kościoła i szpitala oraz pozwala sugerować ich położenie w bloku ulic Jatkowej — Tylnej. Koncepcja ta zgadzała się z ogólnie przyjętą zasadą umieszczania tego typu budowli poza terenem właściwego miasta lokacyjnego. Kościół św. Ducha był budynkiem zapewne jednoprzestrzennym, założonym na rzucie prostokątnym, z dostawioną od strony zachodniej wieloboczną wieżą. Forma wydzielenia prezbiterium nie jest ustalona. Kryty dachem dwuspadowym, wieża wielospadowa z sygnaturką. Budynek szpitalny góruje swą bryłą nad położonym trochę niżej kościołem. Założony na rzucie prostokąta, dwukondygnacyjny z wydzieloną od strony północno-zachodniej wyższą partią wieżową. Na widoku Dahlbergha wydaje się być przedstawiony częściowo zniszczony (dachy). Przeprowadzenie niewielkich nawet prac wykopaliskowych pozwoliłoby zapewne na rozwiązanie zagadnienia sytuacji i rzutu zespołu kościoła i szpitala św. Ducha.

Trzecim z kolei obiektem sakralnym jest widoczny na widoku Dahlbergha (1657 r.) kościół św. Wawrzyńca. Obiekt już wtedy wydaje się być murowany. Forma budowli założonej na rzucie prostokąta, krytej dachem dwuspadowym z sygnaturką, z trójkątnym szczytem zachodnim, pozwoli raczej wiązać kościół z budownictwem pocz. XVII wieku. Przebudowa XVIII-wieczna zatraciła niemal całkowicie pierwotną formę budynku, pewnych jedynie reminiscencji doszukiwać się można w dzisiejszej formie szczytu, nawiązującej do koncepcji barokowej.

Przełom XVI/XVII wieku, będący okresem załamania rozwoju gospodarczego szeregu małych i średnich miast Polski centralnej, nie wywarł decydującego wpływu na sytuację ekonomiczną Zakrocymia.

Lustracja 1616 r. przedstawia stan niewiele jeszcze się różniący od sytuacji miasta w połowie XVI wieku. Liczba rzemieślników spada jedynie do 214, zwiększa się natomiast ilość młynów wodnych⁶⁸. Większe zmiany możemy jedynie zaobserwować w zabudowie, gdzie liczba domów z 371 spada na 243. Cały szereg przywilejów nadanych miastu przez Zygmunta III w 1619 r.⁶⁹ i Władysława IV w 1633 r.⁷⁰ miało na celu polepszenie sytuacji gospodarczej miasta. Niestety, już w latach 1640⁷¹ daje się zauważyć stopniowy jego upadek. Wojny szwedzkie i, wiążące się z nimi, wyniszczenie ekonomiczne kraju, zamykają okres rozwoju Zakrocymia.

Drugą połowę XVII i cały XVIII wiek w historii Zakrocymia cechuje stały regres gospodarczy.

O ile w relacji podróżnika niemieckiego Ulryka Werdum z 1670—72 r. czytamy iż „jest to otwarte miasteczko położone w piaszczystych gruntach, ma dwa kościoły i jest dość dobrze zaludnione”⁷² — to już w opisie z 1740 r.

⁶⁶ Przewalski, o. c., s. 30.

⁶⁷ j. w.

⁶⁸ Lustracja 1616 r. AGAD. ASK, XLVI, z. 2, k. 186, 188.

⁶⁹ Chlebowski, o. c., s. 313.

⁷⁰ AGAD. ASK. Lustracja 1660 r., k. 17.

⁷¹ AGAD. ASK. Lustracja 1630 r., k. 137—146.

⁷² K. Liske, Cudzoziemcy w Polsce, Lwów 1876, s. 192.

Zakroczym określony jest mianem miasta drewnianego i ubogiego⁷³. Upadek miasta pogłębiają jeszcze klęski elementarne lat 1709—1712. Poważny też wpływ na możliwości rozwoju miasta miały stałe ruchy koryta rzeki. Lustracja 1765 r. naświetlająca sytuację Zakroczymia wyraźnie mówi o jego upadku, ponieważ „statki dla zbyt wysokich i przykrych brzegów, nie mogą stawać”, samo zaś koryto rzeki odsunęło się za kępę⁷⁴.

Trudności ekonomiczne Zakroczymia pogłębiały jeszcze rozwijające się jurydyki, które nie tylko uniemożliwiały utrzymanie porządku i wymiaru sprawiedliwości, lecz także miały bezpośredni wpływ na finanse miasta.

Miasto odsunięte od centrów przemysłowych, pozbawione zaplecza gospodarczego, w 1797 r. posiadało jedynie 61 domów i 366 mieszkańców⁷⁵. Upadek Zakroczymia pociągnął za sobą dewastację jego instytucji publicznych. Istniejący kościół i parafia św. Wawrzyńca, w związku z silnym zmniejszeniem się ilości mieszkańców, zaczyna tracić podstawy bytu. W 1757 r. starosta zakroczymski, Józef Młocki chcąc utrwalić istnienie parafii, sprowadza zakon Kapucynów⁷⁶ i uzyskuje dlań od Augusta II dodatkowe uposażenie⁷⁷. Obecnie istniejący kościół wzniesiony został wraz z klasztorem w 1757 r. na miejscu XVII-wiecznego, omawianego już kościoła.

Regresji gospodarczej miasta nie wstrzymały dogodne warunki rozwojowe okresu Oświecenia. Dopiero rozbudowa w latach trzydziestych XIX wieku twierdzy Modlińskiej, stała się nowym impulsem w rozwoju ekonomicznym całego jej zaplecza.

Budowa twierdzy w okresie kryzysu popowstaniowego uchroniła miasto od dalszego pogłębienia kryzysu gospodarczego. Duży napływ ludności zatrudnionej przy „fabrykach” twierdzy⁷⁸ oraz stale wzrastające zapotrzebowanie na materiały budowlane z cegielni⁷⁹ i lasów miejskich — stanowią podstawę finansową dającej się zaobserwować w latach 1836—1840 znacznej intensyfikacji ruchu budowlanego na terenie miasta.

Rozwój ekonomiczny miasta znajduje bezpośrednie odbicie w przemianach form jego zabudowy i układu przestrzennego. Okres okupacji pruskiej wniósł nowy element w rozplanowaniu przestrzennym rynku zakroczymskiego. Był nim wzniesiony przed 1801 r., usytuowany pośrodku rynku, ratusz⁸⁰. Obejmował on „jedenaście lokalów, z których siedem jako kramy kupieckie, reszta jako sienie bez korzyści bywają użytkowane”⁸¹.

Z okresem popowstaniowej koniunktury gospodarczej wiąże się wyraźna intensyfikacja ruchu budowlanego w latach 1834—1840⁸². Zabudowa murowana występuje już w 1836 r. na obrzeżach rynku, zachodniej stronie ulicy

⁷³ Wł. Lubiński, Świat we wszystkich swoich częściach większych i mniejszych, Wrocław 1740, T. I, s. 398.

⁷⁴ Ekstrakt z lustracji mazowieckiej w województwie mazowieckim, ziemi i starostwie zakroczymskim, AGAD, ASK, XLVI, nr 156, k. 1.

⁷⁵ Pazyra, o. c., s. 345.

⁷⁶ Baliński, Lipiński, o. c., s. 501. F.M.S. kościół ks. Kapucynów w Zakroczymiu, „Tyg. Il.”, R. VII, 1863, s. 67.

⁷⁷ Przewalski, o. c., s. 27.

⁷⁸ AGAD. KRSW. 4726, k. nlb; wg Pazyry, o. c., s. 309 w. 1857 r. liczba mieszkańców wynosiła 2880.

⁷⁹ AGAD. KRSW. 4725, k. nlb.

⁸⁰ AGAD. zb. kart. AG 55/300—10.

⁸¹ Pismo Komisji Woj. Płockiego do KRSW z dnia 3. XII. 1818 r. Nr 39607, KRSW 4721, k. nlb.

⁸² por. AGAD. KRSW. 4732, 4734, 4726.



Ryc. 11. Zakroczym, charakterystyczne położenie miasta wśród parowów. (Fot. W. Krzyżanowska)

Nowomiejskiej oraz obustronnie na ulicy Rybaki, na odcinku równoległym do wschodniej granicy południowego bloku rynkowego. Zmiany w układzie przestrzennym miasta obserwować jedynie możemy na powstałych w 1847 r. projektach regulacji rynku oraz przebicium nowej ulicy, ułatwiającej dojście do kościoła farnego.

Zrealizowany po 1847 r. projekt przebicia przez południowy blok rynku nowej ulicy, celem udogodnienia dojścia „albowiem na teraz (1847 r.) komunikacja... przez uliczkę boczną dla pieszych jest przykra, a przejazd zupełnie jest niepodobny”⁸³ cechuje osiowość kompozycji nawiązując do regularnych form kompozycyjnych urbanistyki Królestwa. Także i w układzie kompozycyjnym byłego zamku zakroczymskiego, zamienionego już w tym okresie na prywatną siedzibę (dziedziniec gospodarczy przesunięty w kierunku północnym) daje się zauważyć wyraźna osiowa kompozycja, której elementem wzdłużnym jest droga zamknięta widokowo bryłą budynku. Znikoma wprost ilość zachowanych obiektów architektury murowanej z tego okresu utrudnia omówienie jej formy. Ciekawy natomiast materiał przynosi nie wykonany zapewne projekt wystawienia przy ul. Nowomiejskiej w pobliżu ratusza drewnianych jatek⁸⁴. Dwa warianty projektu wykonane w 1840 r. przez budowniczego obwodu płockiego, Bergemana, nawiązują do kompozy-

⁸³ AGAD. KRSW. 4726 k. nlb, 4727 k. 102—3.

⁸⁴ AGAD. KRSW. 4726 k. nlb.

cji klasycystycznych. Projekt o układzie jednotraktowym z kolumną w elewacji frontowej, przewiduje krycie dachem płaskim; druga wersja, o układzie centralnym dwutraktowym, otoczonym z 4 stron kolumnadą, wprowadza dach dwuspadowy. Jediną zachowaną do dziś, kamienicą murowaną z lat ok. 1840 jest piętrowy budynek przy ul. Nowomiejskiej o dwutraktowym układzie wnętrza, z sienią na przestrzał. Na środkowej i dwóch skrajnych osiach (7-osiowej) elewacji na wysokości I piętra, występują trzy wnęki balkonowe, ujęte pilastrami. Forma opracowania elewacji kamienicy pozwala wysunąć hipotezę, iż zabudowa powstała w latach 1840-tych, nawiązując do klasycystycznych wzorów kamienic warszawskich, wprowadzając pewne, typowe dla ośrodków prowincjonalnych, uproszczenia schematów.

W drugiej połowie XIX wieku Zakroczym zachowuje nadal swą peryferyjność, przy czym budowa linii kolejowej przechodzącej przez Modlin, pogłębia jeszcze regresję gospodarczą miasta. Rozwijający się pod koniec XIX wieku Modlin, przejmuje usługowe wobec twierdzy funkcje Zakroczymia. Miasto staje się jedynie węzłem szosowym i nie odzyskuje swego znaczenia nawet w okresie dwudziestolecia międzywojennego.

Z okresem tym wiąże się realizacja, projektowanych zresztą na niewielką skalę, prac urbanistyczno-regulacyjnych. Powstała wówczas częściowa zabudowa murowana charakteryzuje się, prowincjonalnym w swej formie, powtarzaniem eklektycznych rozwiązań architektonicznych pobliskiej Warszawy. Z okresem tym wiążą się też próby uporządkowania skarpy wiślanej, które ograniczyły się w rezultacie do wzniesienia na ul. Rybaki tarasowatych schodów, rozwiązujących komunikację pieszą w najatrakcyjniejszym widokowo punkcie miasta.

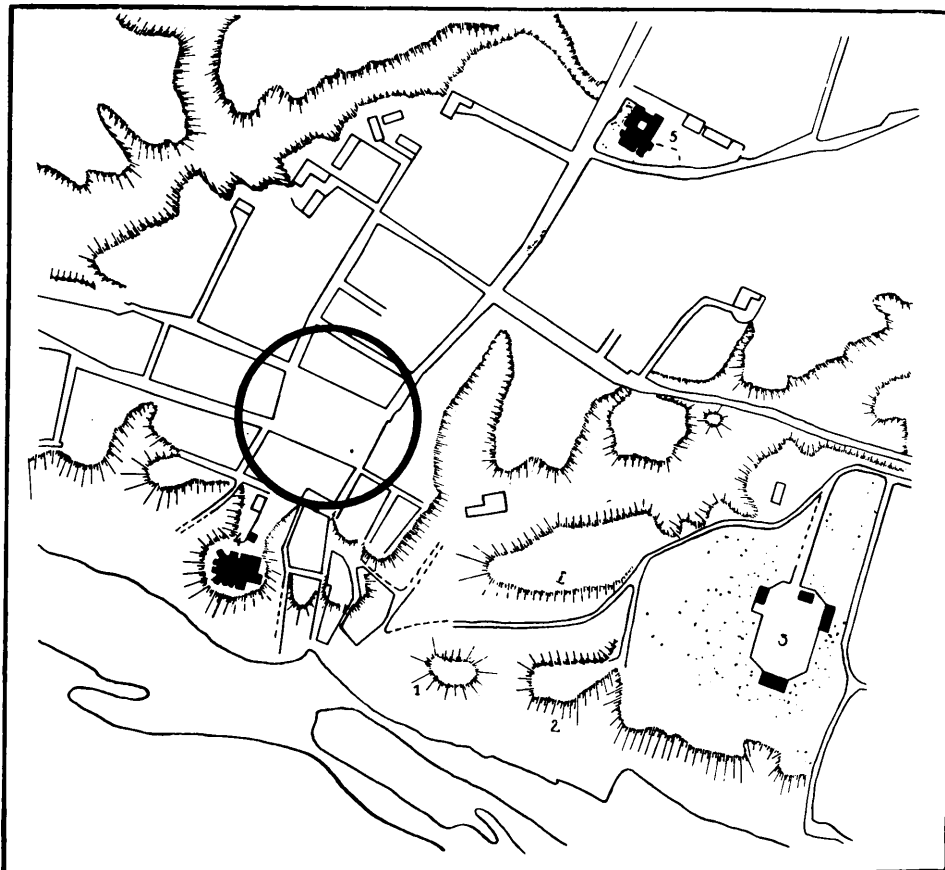
Zniszczenia wojenne w 1939 r. objęły niemal całkowicie murowaną zabudowę miasta. Zachowane relikty pozwalają jedynie na odtworzenie układu przestrzennego, nie dając jednak materiału do rekonstrukcji form architektonicznych.

Włączenie Zakroczymia do planu zagospodarowania okolic Warszawy i, związane z tym, projekty urbanizacji osady, stworzyły konieczność określenia stref zabytkowych oraz wysunięcia dezyderatów konserwatorskich. Fakt całkowitego niemal wyburzenia zabudowy miasta stwarza niezwykle dogodne warunki dla projektantów nowej zabudowy, narzuca jednak konieczność ustalenia pewnych normatywów, regulujących zasady zagospodarowania przestrzennego rejonów dawnego miasta gotyckiego.

Punktem wyjściowym będzie tu bez wątpienia dezyderat zachowania historycznego planu rynku oraz obrysu bloków przyrynkowych, zmodernizowanych jednak całkowicie w zakresie układu wewnętrznego i wyposażenia technicznego. Warunkiem podstawowym, z punktu widzenia konserwatorskiego, wydaje się być zachowanie całego, czytelnego po dziś dzień, układu przestrzennego Skarpy Zakroczymskiej z grodziskiem i wyodrębnionym elementem podgrodzia. Tak więc nowa zabudowa, usytuowana powyżej skarpy, winna horyzontalnie podkreślać i uwypuklać bogatą rzeźbę terenu.

Jedyny, zachowany w panoramie miasta element zabytkowy, jakim jest kościół farny usytuowany na wysuniętym, w stosunku do miasta, cyplu narzuca możliwości rozwiązań wysokościowych terenu dawnego rynku lokalnego. Bezsporny w tym wypadku wydaje się być wniosek wprowadzenia nowoczesnej zabudowy dwukondygnacyjnej, parawanowo podkreślającej walory plastyczne obiektu pierwszoplanowego.

Zawarte tu sugestie konserwatorskie pozostawiają projektantom nowej szaty architektonicznej miasta, znaczną swobodę; tym bardziej słuszne wydaje się zwrócenie specjalnej uwagi na właściwe rozwiązanie pięknej panoramy miasta.



Ryc. 12. Zakroczym, plan sytuacyjny miasta. 1 — grodzisko wczesnośredniowieczne; 2 — teren podgrodzia; 3 — teren zajęty pod rozbudowę XVI-wiecznego zamku zakroczymskiego; 4 — kościół parafialny p. w. św. Krzyża; 5 — kościół i klasztor oo. Kacpucynów p. w. św. Wawrzyńca; owalem oznaczono teren osadnictwa przedlokacyjnego w rejonie rynku miasta średniowiecznego.