

Jacek Cydzik

Przebudowa zabytkowego ośrodka staromiejskiego na przykładzie miasta Paczkowa

Ochrona Zabytków 14/1-2 (52-53), 75-92

1961

Artykuł został zdigitalizowany i opracowany do udostępnienia w internecie przez **Muzeum Historii Polski** w ramach prac podejmowanych na rzecz zapewnienia otwartego, powszechnego i trwałego dostępu do polskiego dorobku naukowego i kulturalnego. Artykuł jest umieszczony w kolekcji cyfrowej bazhum.muzhp.pl, gromadzącej zawartość polskich czasopism humanistycznych i społecznych.

Tekst jest udostępniony do wykorzystania w ramach dozwolonego użytku.

PRZEBUDOWA ZABYTKOWEGO OŚRODKA STAROMIEJSKIEGO NA PRZYKŁADZIE MIASTA PACZKOWA*

Rozważając sytuację ośrodków staromiejskich w małych miasteczkach na terenie całej Polski stwierdzić można, że w większości wypadków wymagają one radykalnej przebudowy. Konieczność przebudowy wynika nie tylko ze złego stanu technicznego tych obiektów i ze skutków zniszczeń wojennych, ale również z przemian politycznych i społecznych, które wpłynęły zasadniczo na zmianę struktury ludności. Pozostałością minionego okresu jest zacieśniona do maksimum zabudowa parceli prywatnych, których zespół sąsiadujący ze sobą stanowił blok mieszkalny; sanacja takiego bloku jest zabiegiem koniecznym. Nowe wymagania komunikacji, które na terenie samego ośrodka zabytkowego nie stanowią problemu zasadniczego ze względu na niewielkie odległości, stają się jednak problemem ze względu na konieczność powiązania komunikacyjnego z innymi dzielnicami miasta lub z ruchem tranzytowym przechodzącym przez miasto. Powstaje konieczność wprowadzenia arterii odciążających wokół ośrodka zabytkowego i ewentualne ograniczenie ruchu komunikacji na terenie miasta przez zastosowanie ruchu jednokierunkowego.

Odrębne zagadnienie stanowi uzbrojenie ośrodka zabytkowego w niezbędne instalacje. Prymitywne urządzenia istniejące nie odpo-

wiadają przeważnie wymogom obowiązujących przepisów, i nie zapewniają dostatecznie higienicznych warunków życia ludności. Zagadnienie wodociągów, kanalizacji i sieci elektrycznej jest problemem wymagającym rozwiązania. Ośrodki staromiejskie stały się dziś z konieczności dzielnicami wyłącznie mieszkaniowymi. Struktura ludnościowa takiej dzielnicy, rodzaj zatrudnienia mieszkańców, powiązanie ich z miejscami pracy, przemysłem, handlem, rzemiosłem lub rolnictwem stanowi o nowych potrzebach ludności i narzuca konieczność uzdrowienia układu urbanistycznego i zagospodarowania dzielnicy zgodnie z jej potrzebami. Konieczne jest zapewnienie mieszkańcom małych miasteczek wygodnego i higienicznego mieszkania, właściwej komunikacji, dostatecznej ilości terenów i obiektów rekreacyjnych, oraz odpowiednio rozmieszczonej sieci usługowej.

Wydaje się, że ośrodki zabytkowe mogą być przystosowane do spełnienia tych zadań bez uszczerbku dla ich wartości historycznych. Szczególny problem stanowią miasteczka zabytkowe na terenie Ziemi Odzyskanych, które nie uległy zniszczeniom wojennym, a ich upadek został spowodowany zmianami, które z konieczności odcięły je od dawnego zaplecza gospodarczego, spowodowały całkowitą wymianę ludności i podporządkowanie obiektu nowej admini-

* Niniejszy referat opracowano w oparciu o studium historyczne Dr Władysława Dziewulskiego, założenia projektowe opracowane przez inż. Janusza Sidorka, projekt zagospodarowania przestrzennego

wykonany przez Pracownię Konserwacji Zabytków w W-wie, oraz inwentaryzację ciągów ulicznych wykonano w Zakładzie Architektury Polskiej Politechniki Warszawskiej.

stracji. W okresie przejściowym nowi osiedleńcy nie czuli się pełnoprawnymi gospodarzami terenu, a władze miejskie nie dysponowały dostatecznymi środkami na opanowanie sytuacji. Aktywizacja tych miasteczek musiała postępować powoli i szła w kierunku powiązania ich z regionem otaczającym. Budujący się przemysł, konieczność stworzenia zaplecza administracyjnego i usługowo-handlowego; walory uzdrowiskowe i turystyczne tych ziem stanowiły czynnik decydujący o odbudowie. Zanim jednak miasteczka te zostały włączone do życia w nowych warunkach, ich stan techniczny doszedł do punktu krytycznego.

Paczków jest typowym przykładem miasteczka, które przeżyło ewolucję przemian społeczno-politycznych i gospodarczych, a obecnie dźwiga się z upadku. Warto o nim mówić ze względu na specjalne walory historyczne i zabytkowe jakie reprezentuje. Miasto leży na interesującej trasie turystycznej Opole—Nysa—Otmuchów—Paczków—Kłodzko (ryc. nr 3) nad rzeką Nysą Kłodzką w bliskości jeziora Otmuchowskiego i w urozmaiconym terenie podgórskim. Sylwetkę miasta kształtują liczne zabytki: potężna bryła gotyckiego kościoła, wieża ratuszowa, wieniec murów obronnych opasujących miasto oraz liczne kamieniczki staromiejskie o interesujących szczytach (rycina nr 1, rycina nr 2).

Historia miasta sięga lat 1254, kiedy to biskup wrocławski Tomasz I nadaje grunty pod budowę osady targowej lokowanej na prawie nyskim. Osada powstała w miejscu z natury obronnym i stanowiła jedno z ogniw warownych w posiadłościach biskupich na linii rzeki Nysy Kłodzkiej, podobnie jak Otmuchów i Nysa.

Przywilej lokacyjny oraz ufortyfikowanie osady przyspiesza rozbudowę Paczkowa i około 1300 r. przekształca się on w miasto. W roku 1325 przeżywa klęskę głodu, a w latach 1333 i 1405 nawiedzają go powodzie, natomiast w 1405 r. i 1413 r. przechodzą przez Paczków zarazy. W okresie wojen husyckich, w 1428 r., miasto zostaje spalone. Nowa klęska to wojna między królem czeskim Jerzym z Podiebradu a biskupem wrocławskim. W r. 1467 wojska czeskie oblegają Paczków. Pokój w Ołomuńcu (1479 r.) kładzie kres klęskom wojennym.

Zgodnie z aktem lokacyjnym, mieszkańcy trudnią się rzemiosłem, handlem i rolnictwem. Miasto otrzymuje rozległe grunty uprawne i pastwiska (około 980 ha). Założono trzy młyny, a mieszkańcom przyznano przywilej warzenia i wyszynku piwa. Powstają cechy piekarzy, szewców, rzeźników, krawców, sukienników, garncarzy, kowali itp. Paczków uzyskuje rów-

nież prawo milowe czyli zakaz produkcji rzemieślniczej przez ludność okoliczną w promieniu jednej mili. Charakter miasta w tym okresie kształtują średnio zamożni mieszczanie, a brak warunków rozwojowych nie pozwala na stworzenie warstwy patrycjatu miejskiego. Handel w mieście ożywia się po ustanowieniu trzech jarmarków. Do wojny 30-letniej rozwój przerywają jedynie epidemie (1565, 1603, 1607), pożary (1565) i powódzie (1602). W roku 1533 w mieście istniało sześć cechów, a w roku 1594 jest ich już jedenaście. Cechy te gromadziły 261 członków.

Zaludnienie miasta w r. 1507 wynosiło 1314 mieszkańców, a w latach 1618—1627 wahało się w granicach 2320—2800 mieszkańców. Wypalenie w r. 1560 dziedzicznego wójtostwa umocniło pozycję rady miejskiej.

Sylwetka miasta ulegała kolejnym przemianom. Zbudowany w latach 1360—1376 staraniem biskupa Przeclawa, murowany kościół parafialny w miejscu dawnego drewnianego, został zrujnowany w XV w. w czasie spalenia Paczkowa przez husytów. Odbudowany w latach 1471—1491 ulega dalszej przebudowie (1548—1562—1588). Wysoki dach świątyni zostaje zamieniony na płaski, otoczony attyką ze strzelnicami, co nadaje budowli charakter obronny. W pierwszej połowie XVI w. powstaje na Rynku ratusz murowany oraz rozpowszechnia się murowane budownictwo prywatne. W 1594/95 r. — założono w Paczkowie wodociąg. Wojna 30-letnia sprowadza nowe klęski; cofające się wojska cesarskie palą miasto (r. 1634), mieszkańcy nękają rekwizycje i kwatery wojskowe oraz klęski żywiołowe, epidemie (1633 i 1713), i powódzie. Niepomyślna sytuacja gospodarcza powoduje upadek znaczenia Paczkowa jako ośrodka handlowego. Rządy pruskie znoszą samorząd miejski zastępując go mianowanymi urzędnikami (1759). Stan ludności spada do 700—800 osób. Wreszcie wytyczenie granicy prusko-austriackiej odcina od miasta część jego zaplecza. W związku z rozwojem techniki wojennej, fortyfikacje miejskie tracą znaczenie militarne. Wojny napoleońskie (1812—1815) toczą się z dala od Paczkowa, a i działania wojenne prusko-austriackie (1866) również omijają miasto. Jak wynika z danych historycznych, Paczków był ważnym punktem obronnym, a jednocześnie spełniał rolę ośrodka skupiającego handel, rzemiosło i wszelkie usługi, wynikające z potrzeb ludności okolicznej.

W pierwszej połowie XIX w. powstają tu pierwsze przedsiębiorstwa typu kapitalistycznego: wytwórnia świec (1839), fabryka sprzętu strażackiego (1870), fabryka zapalek (1871),

klinkiernia (1888), fabryka wyrobów drzewnych (1900) itp. Podnosi się znów znaczenie Paczkowa jako ośrodka handlowego. W końcu XIX w. istnieje tendencja skupienia się tu emerytów i rencistów. W okresie międzywojennym starano się stworzyć na tym terenie ośrodek ruchu turystycznego. W roku 1928 miasto znów przeżywa kryzys. Okres hitleryzmu sztucznie ożywia przemysł wprowadzając produkcję zbrojeniową. W roku 1938 wybudowano zbiornik Otmuchowski, co położyło kres powodziom.

Stan zaludnienia zmieniał się dość szybko: 1814 r. — 2034 osoby, 1860 r. — 4470 osób, 1900 r. — 5902 osoby, 1939 r. 7543 osoby. Uprzemysłowienie miasta spowodowało wzrastanie warstwy proletariatu miejskiego. Obszar miasta zwiększył się znacznie przez włączenie pobliskich osiedli. Rozwój komunikacji, łączność pocztowa, kolejowa i autobusowa stały się czynnikiem rozszerzającym zasięg wpływów gospodarczych Paczkowa. W okresie międzywojennym miasto było ośrodkiem administracyjnym dla okolicznych wsi a jednocześnie istniał tu drobny przemysł i rzemiosło, dające zatrudnienie mieszkańcom.

Obecnie stan ludności waha się około 6 tys. osób. Zatrudnienie na terenie miasta znajduje około 3 tys. osób w głównych ośrodkach pracy jak: — Zakłady Przemysłu Drzewnego, Sprzętu Pożarowego, Chemiczne, Ceramiki Budowlanej, Eksploatacji Kruszywa, Maszyn Elektrycznych, Przemysłu Terenowego, oraz w handlu, gospodarce komunalnej, budownictwie, usługach itp. Przewidywany wzrost zaludnienia znajdzie w pełni zatrudnienie w istniejących i rozbudowujących się zakładach pracy. Podstawowy problem gospodarczy miasta to konieczność zahamowania odpływu ludności szukającej lepszych warunków mieszkaniowych. Wprawdzie wskaźnik zagęszczenia kształtuje się około 1,6 osoby na izbę i jest na poziomie przeciętnego wskaźnika w województwie, ale stan techniczny tych izb nie zapewnia często bezpieczeństwa mieszkańców. Ponieważ miasto nie znajduje się w kręgu oddziaływania przemysłu kluczowego, trudno jest znaleźć uzasadnienie ekonomiczne potrzeby inwestowania dużych sum na jego odbudowę, jedyny argument stanowi jego wartość zabytkowa, która wymaga natychmiastowego ratunku.

Podjęta przez władze wojewódzkie decyzja odbudowy Paczkowa dotyczy obszaru zamkniętego pierścieniem murów obronnych o powierzchni około 10,3 ha. Dłuższa oś owalu wynosi 450 m krótsza 300 m. Centrum kompozycji stanowi Rynek o wymiarach 166 m na 83 m z Ratuszem i blokiem budynków mieszkalnych

pośrodku. Sieć uliczna o regularnym układzie szachownicowym składa się z 8 ulic wybiegających z naroży Rynku i 2 ulic dzielących dłuższe boki Rynku. Nad miastem dominuje bryła kościoła gotyckiego, który usytuowano w najwyższej części miasta w pobliżu murów obronnych. Cały zespół otacza pas zieleni uformowany jako planty powstałe na terenie fosy i dawnego międzymurza. Zachowany pierścień murów otaczających miasto, to dawny mur wewnętrzny zbudowany z kamienia na zaprawie wapiennej, u wylotu ulic zakończony wieżami bramnymi, a na obwodzie posiadający liczne baszty. Bloki mieszkalne zabudowane są od strony ulicy typową kamienicą mieszczańską o wąskim froncie i głębokim 3-traktowym układzie planu. Partery przeznaczone w większości na cele handlowe, piętra — mieszkalne. Piwnice budowane z kamienia na zaprawie glinianej, często 2-kondygnacyjne nie mają właściwego powiązania konstrukcyjnego z częścią nadziemną budynku, co stwarza dziś dodatkowe komplikacje przy odbudowie. Wnętrza bloków mieszkalnych stanowiące dawniej sady przydomowe, wypełniono następnie chaotyczną zabudową oficynową i gospodarczą.

W wyniku przeprowadzonej analizy ustalono, że całe miasto w nowej strukturze winno spełniać funkcje usługowe w stosunku do otaczającego regionu, z tego względu należy rozwinąć zakłady przemysłu terenowego, sieć handlową i warsztaty usługowo-rzemieślnicze. Drugi postulat to wykorzystanie walorów zabytkowych, krajobrazowych i wodnych, które ściągają do miasta ruch turystyczny. Te dwa zasadnicze kierunki oddziaływania zapewniają dostateczne zatrudnienie ludności.

Projekt zagospodarowania przestrzennego dotyczy jedynie ośrodka zabytkowego, w założeniach swych uwzględnia jednak powiązanie tego ośrodka z całością organizmu miejskiego i jego usługowy charakter w stosunku do otaczającego miasto regionu. Na obszarze starego miasta zachowano nienaruszoną sieć uliczną przywracając nawet dawny układ uliczek ogniowych, które i dziś mogą służyć jako wjazdy do wnętrza blokowych. Dla usprawnienia komunikacji skierowano ruch objezdny z kierunku północnego, ulicą wzdłuż murów obronnych z wjazdami na teren starego miasta ulicami Emilii Plater, Piastowską, Sikorskiego, Słowackiego i Kolałataja. Ruch w kierunku południowym odbywa się ulicą Narutowicza. Wyjazd z miasta przewidziano ulicami Al. Wojska Polskiego i Wrocławską (ryc. nr 4). Wzniesione około 1350 r. mury obronne wraz z bramami „Dolną“ u wylotu obecnej ul. Wrocławskiej. „Górną“ u wylotu ul. Narutowicza i „Łazienną“

u wylotu ul. Sikorskiego, oraz przebitą w 1573 r. bramą „Nyską“ u wylotu Al. Wojska Polskiego stanowią do dnia dzisiejszego ozdobę miasta. Wprawdzie w XIX w. rozebrano mur zewnętrzny i zasypano fosę, ale wprowadzona w to miejsce kompozycja parkowa stanowi wraz z zachowanym pierścieniem muru wewnętrznego ciekawy ciąg turystyczny, jednocześnie jest to rezerwat zieleni dla ośrodka za-
bytkowego.

Zabudowa terenów miejskich leżących poza obrębem murów obronnych składa się przeważnie z wolnostojących budynków typu willowego (ryc. nr 4). Z tego względu sieć handlowo-usługową zgrupowano na terenie starego miasta, koncentrując ją wokół Rynku i częściowo w ulicach Wrocławskiej i Narutowicza. Ilość i wielkość jednostek usługowych zaprojektowano w przewidywaniu, że winna ona obsługiwać nie tylko ośrodek staromiejski, ale i ludność całego miasteczka, a nawet okolicznych wsi (ryc. nr. 7). Na terenie starego miasta skupiają się również budynki użyteczności publicznej i administracyjne. W Ratuszu — Miejska Rada Narodowa, w bloku Śródrzynekowym budynek Banku, przy ulicy Kołłątaja — Liceum, przy ulicy Piastowskiej — kino, u wylotu ul. Sikorskiego bezpośrednio przylega do murów obronnych budynek Straży Ogniowej, która jest zlokalizowana bardzo niefortunnie i należy myśleć w przyszłości o jej usunięciu. Podobne zagadnienie konserwatorskie stwarza lokalizacja budynku dawnego liceum. Osobny zespół stanowią zabudowania kościelne. (ryc. nr 5). Przewidywano zlokalizowanie na terenie starego miasta żłobka w bloku między ulicami Narutowicza i Kościelną oraz przedszkola w bloku między Al. Wojska Polskiego i ul. Wrocławską, jednak władze miejskie zdecydowały umieścić te obiekty poza murami. Również szkoła podstawowa otrzymała budynek w innej części miasta. Przy ulicy Słowackiego zlokalizowano bibliotekę miejską, a przy ul. Wrocławskiej hotel miejski. Proponowano również umieszczenie na Rynku w kamieniczkach nr 34, 35, 36 ośrodek turystycznego PTTK, ale ze względu na brak zainteresowania ze strony tej instytucji, projekt upadł.

Obecny stan zaludnienia w obrębie starego miasta wynosi około 2.800 mieszkańców i może być podniesiony do 3.600 mieszkańców w drodze racjonalnej przebudowy i adaptacji istniejących budynków mieszkalnych. Projekt przewiduje radykalną przebudowę bloków mieszkalnych, usunięcie z wnętrza bloków bezwartościowej i chaotycznej zabudowy oficynowej i gospodarczej. Wnętrza bloków zaprojektowano jako teren wspólnego użytkowania z wy-

dzieloną częścią gospodarczą wyposażoną w budynki, które zastąpią mieszkańcom niedostateczną ilość piwnic i będą mogły służyć jako skład opału, miejsce na narzędzia gospodarskie lub sprzęt rzemieślniczy ewentualnie na pomieszczenia garażowe. Budynki te stanowią nową kompozycję wnętrza bloku, przy nich zgrupowano pomieszczenia na śmietniki, trzepaki itp. Pozostały teren przewidziano jako zieleni wewnątrzblokową z miejscami zabaw dla dzieci, ścieżkami i dojazdami do poszczególnych budynków (ryc. nr 5). Zakres przebudowy i adaptacji budynków mieszkalnych uwarunkowano określeniem stanu zachowania wartości historycznych w obiekcie oraz jego stanem technicznym. Dane do podjęcia decyzji dostarczyła szczegółowa inwentaryzacja opisowa poszczególnych kamienic (ryc. nr 6). Przyjęto zasadę utrzymania istniejącego układu trzytraktowego we wszystkich kamienicach posiadających zachowane elementy wnętrza zabytkowych jak np. sklepienia, stropy belkowe, portale, itp. oraz elewacje frontowe i tylne. Kamienice w których nie znaleziono takich elementów zostały skrócone do głębokości traktu pozwalającej na prawidłowe rozwiązanie wnętrza mieszkalnego. Budynki narożne w których istnieje możliwość uzyskania światła bocznego pozostawiono w ich historycznym układzie tym bardziej, że one właśnie specjalnie akcentują układ plastyczny dawnej zabudowy (ryc. nr 5 i 6).

Istniejące elewacje budynków zabytkowych przesądzą o wysokości pomieszczeń mieszkalnych jak również ustalają ogólny gabaryt ulicy. Budynki nadbudowane i rażące swymi proporcjami zostały w projekcie obniżone (ryc. nr 9, 10, 11, 12, 13, 14, 15, 16). Omówiona wyżej ogólna zasada nie wyjaśnia dostatecznie metody adaptacji poszczególnych kamienic i temat ten może być przedmiotem osobnego opracowania tym bardziej, że trudno tu zastosować jedną „receptę“ do wszystkich obiektów, a wręcz konieczne jest indywidualne traktowanie każdego przypadku.

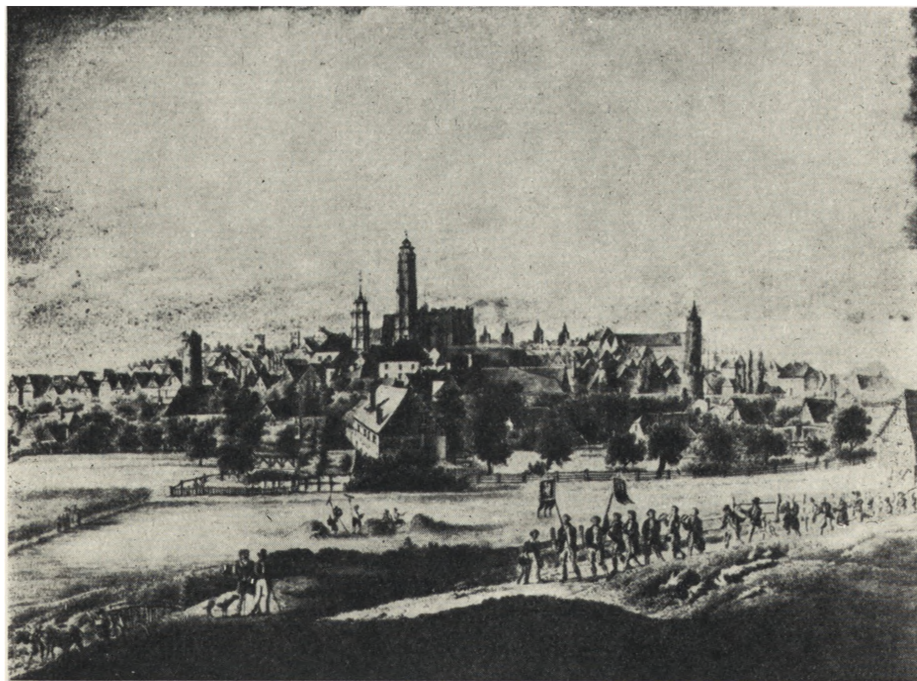
Przeprowadzone ekspertyzy wykazały bardzo zły stan techniczny wszystkich budynków na terenie starego miasta. To stwierdzenie przesądziło ostatecznie sprawę zakresu podjętej przebudowy. Przyczyną złego stanu technicznego był brak konserwacji dachów, rynien i rur spustowych, co powodowało zaciekanie stropów, gnicie belek i zagrzybianie budynków. Instalacja wodna i kanalizacyjna lokowana przeważnie w sieniach kamienic i użytkowana wspólnie przez mieszkańców łatwo ulegała dewastacji szczególnie w okresie zimowym. Zarówno wody opadowe z dachów, jak i przecieki

ze zdewastowanej instalacji wodno-kanalizacyjnej zalewały piwnice budynków. Konstrukcja murów piwnicznych z kamienia na zaprawie glinianej pod wpływem wilgoci zaczęła ulegać odkształceniom, które powodowały pękanie ścian w budynkach, wychylanie się elewacji od pionu, trzaskanie sklepień, nadproży, a nawet zarywanie się stropów. Generalne wytyczne wynikające z ekspertyzy to zabezpieczenie budynków przed zawilgoceniem, osuszenie piwnic, doprowadzenie instalacji do właściwego stanu technicznego, wymiana stropów drewnianych na ogniotrwałe, oraz odgrzybienie budynków. Instalacje miejskie obejmują sieć wodociągową zasilaną ze studni artezyjskich, sieć kanalizacyjną odprowadzającą ścieki nieoczyszczone wprost do rzeki, sieć gazową zaopatrywaną z własnej gazowni miejskiej, oraz sieć elektryczną zaopatrywaną z elektrowni śląskiej. W zasadzie wszystkie instalacje miejskie wymagają jedynie konserwacji i pewnego unowocześnień np. oczyszczanie ścieków, chlorowanie wody itp.

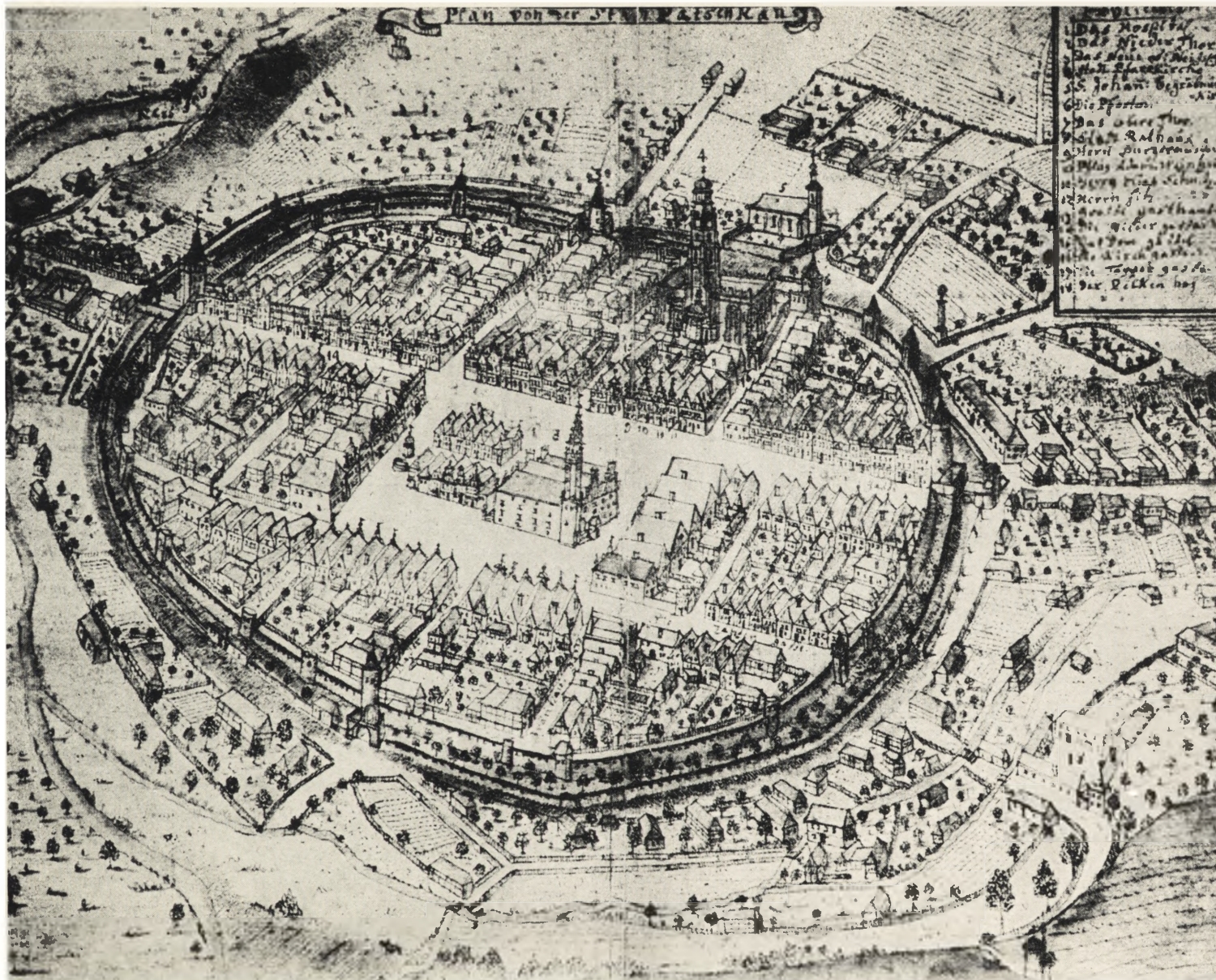
Ze względu na skalę i zakres inwestycji przyjęto etapowanie realizacji stawiając na pierwszym planie konieczność ratowania bu-

dynków posiadających szczególne wartości historyczne. Drugi postulat to odbudowa głównej trasy wodącej przez miasto ulicami Narutowicza, Rynek, Wrocławską i skoncentrowanie tam placu budowy. Trzeci etap to budynki o mniejszej wartości zabytkowej ale w złym stanie technicznym, następnie budynki nowo wznoszone i wreszcie obiekty, które zostały wcześniej wyremontowane i w ostatnim etapie ulegną właściwej przebudowie i adaptacji (ryc. nr 8). W trakcie opracowywania dokumentacji stan obiektów w mieście uległ dalszej dewastacji, w związku z tym wprowadzono pewne korekty i niejednokrotnie z konieczności odstąpiono od przyjętych założeń. Słabe tempo odbudowy uzależnione od przyznawanych na ten cel kredytów nie daje możliwości uratowania wszystkich obiektów zabytkowych na terenie starego miasta, a czas działa na ich niekorzyść. Najcenniejsze obiekty w mieście zostaną jednak zachowane, a przebudowa całości zespołu powinna uzdrowić organizm zabytkowego miasta nie zmieniając jego zasadniczej sylwety.

mgr inż. arch. J. Cydzik
Pracownia Konserwacji Zabytków
Warszawa



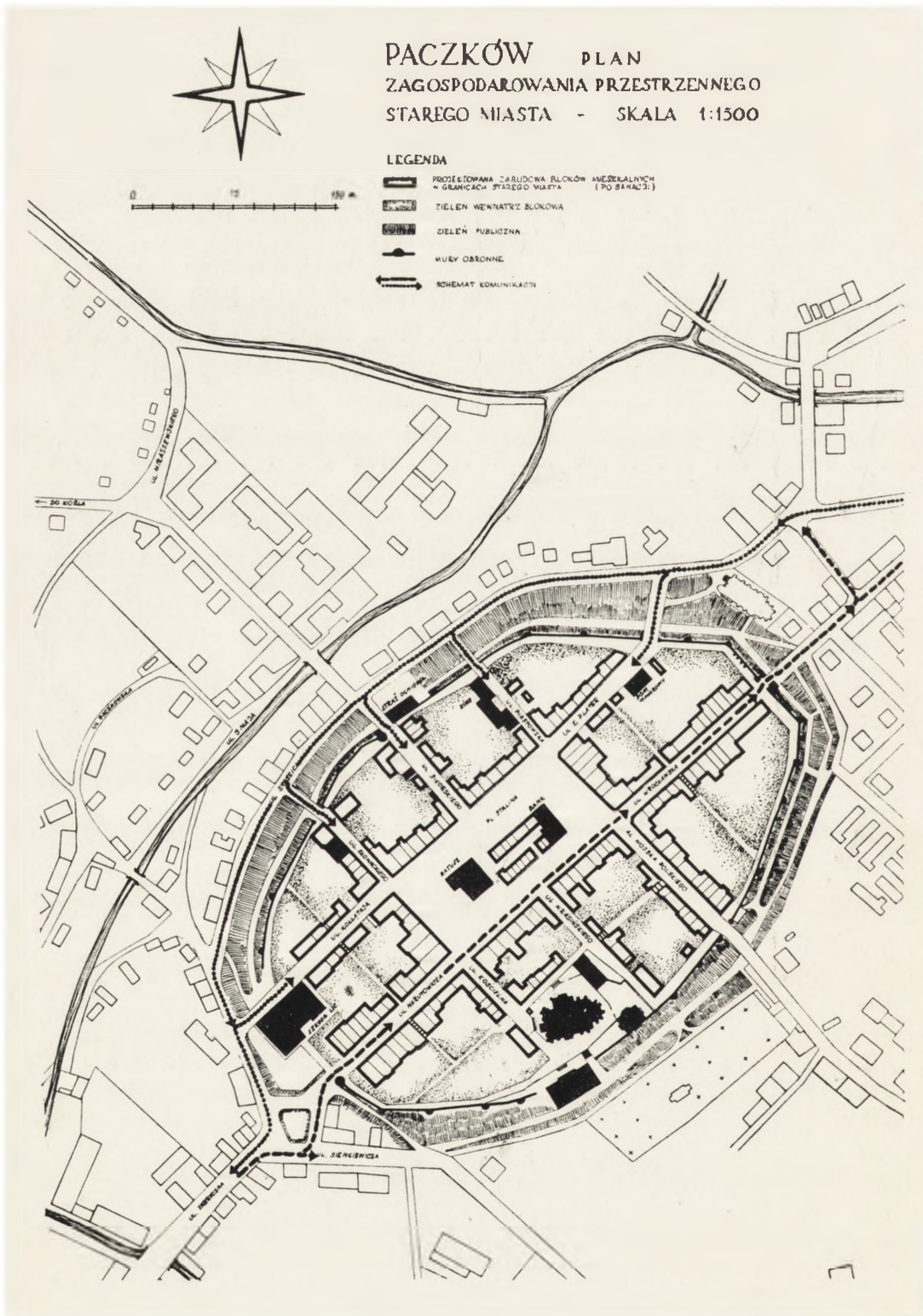
Ryc. 1. Paczków, widok miasta wg litografii C. Mattiusa, pocz. XIX w.
(fot. R. Strojński)



Ryc. 2. Paczków, widok miasta z lotu ptaka wg rysunku Wehrnera, połowa XVIII w., zbiory Biblioteki Uniwersyteckiej we Wrocławiu.

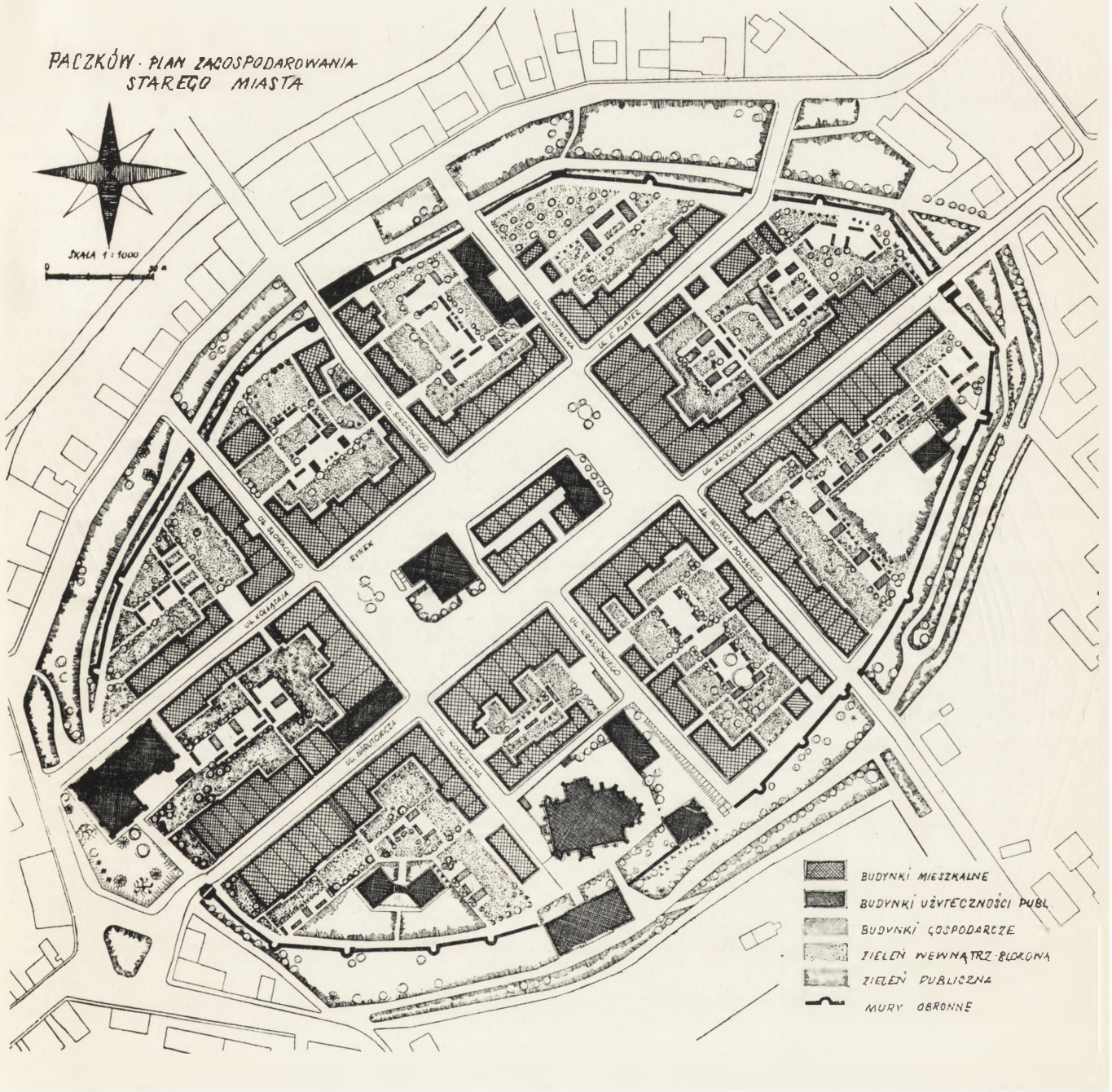


Ryc. 3. Mapa usytuowania Paczkowa w regionie (rys. PKZ)



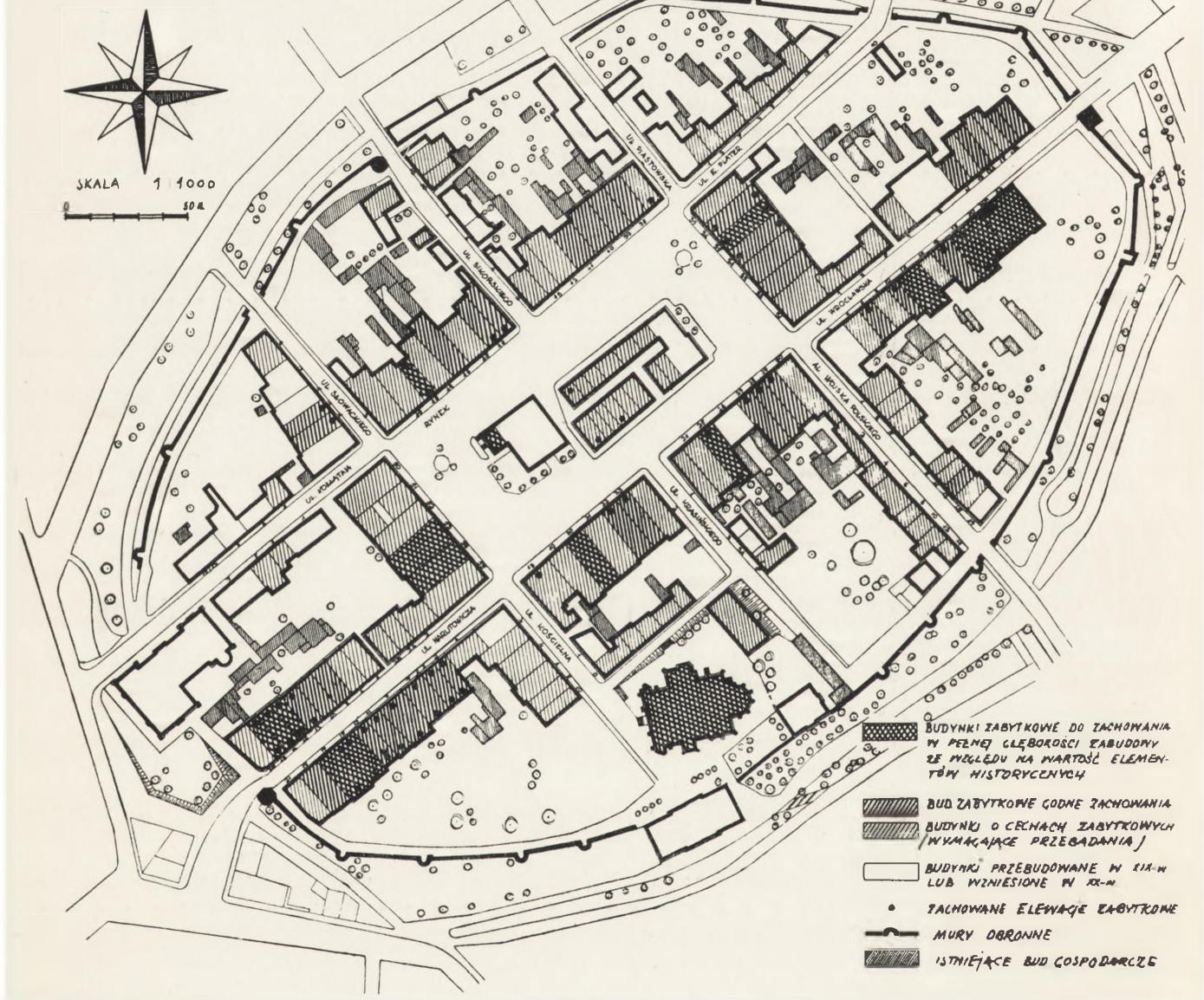
Ryc. 4. Paczków, część planu zagospodarowania miasta (rys. PKZ)

PACZKÓW. PLAN ZAGOSPODAROWANIA
STAREGO MIASTA

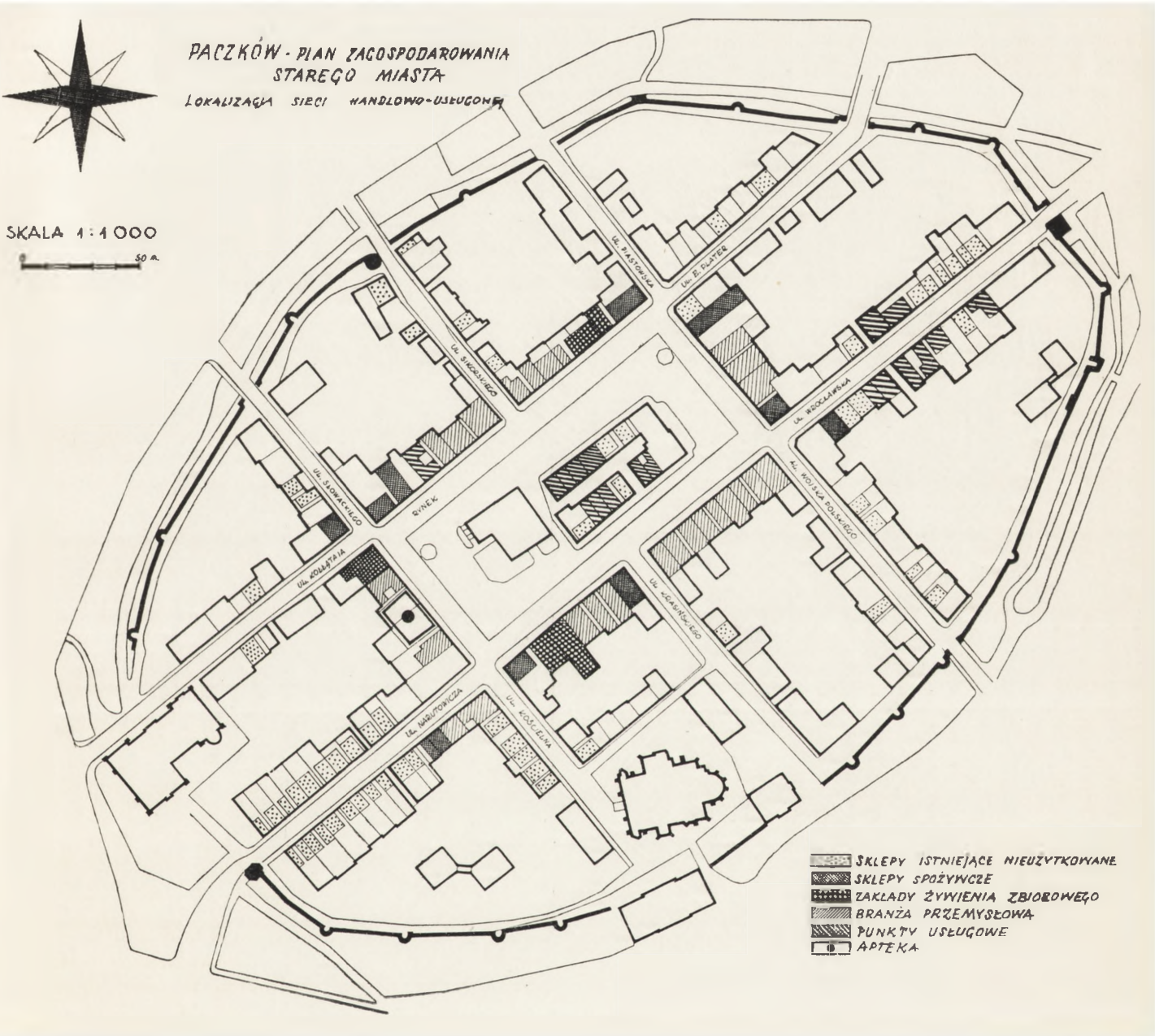


Ryc. 5. Paczków, plan zagospodarowania Starego Miasta (rys. PKZ)

PACZKÓW - PLAN ZAGOSPODAROWANIA
 INWENTARYZACJA STAREGO MIASTA

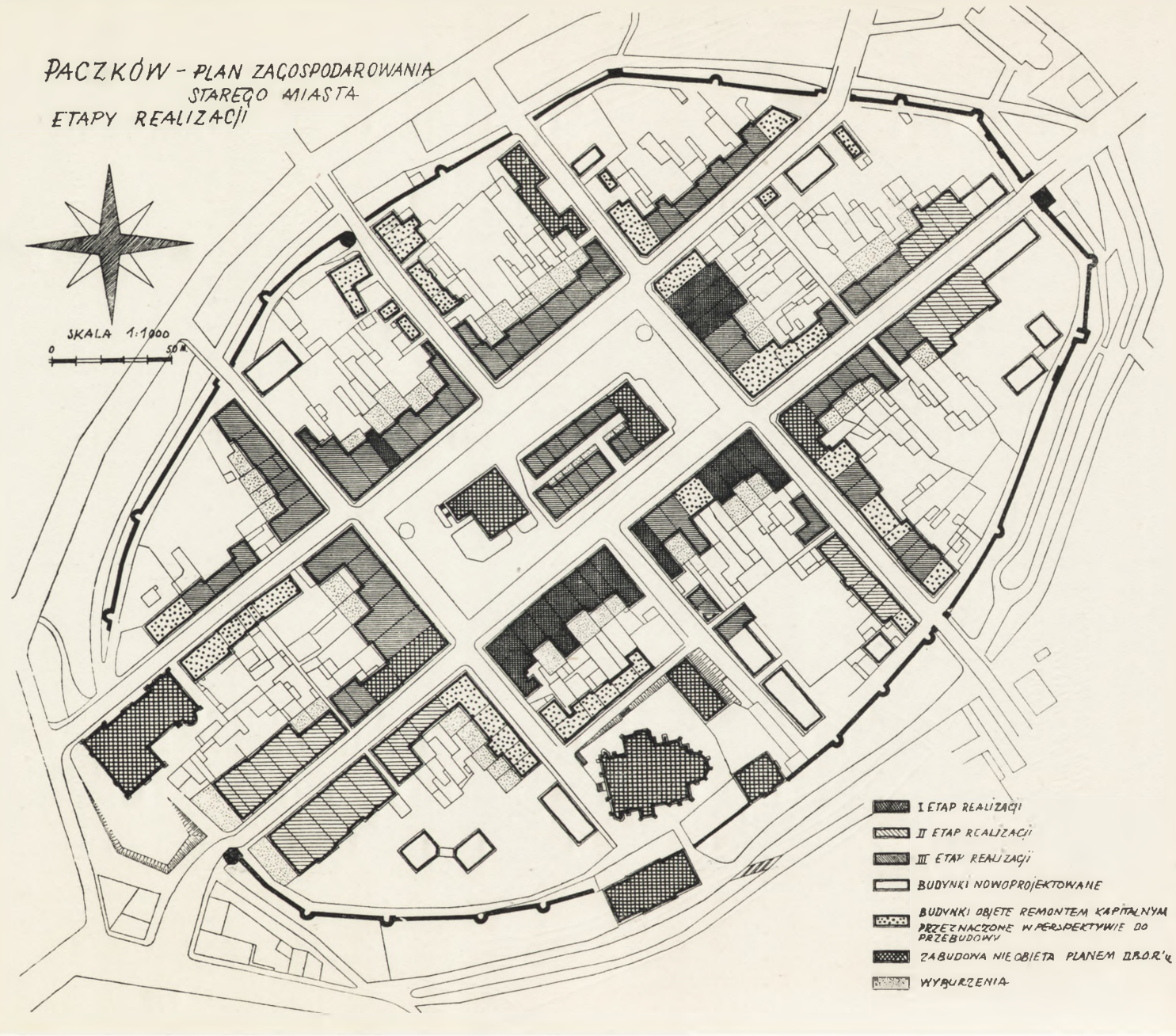


Ryc. 6 Paczków, plan inwentarycyjny Starego Miasta (rys. PKZ)



Ryc. 7. Paczków, plan zagospodarowania — lokalizacja sieci handlowo-usługowej (rys. PKZ)

PACZKÓW - PLAN ZAGOSPODAROWANIA
STAREGO MIASTA
ETAPY REALIZACJI

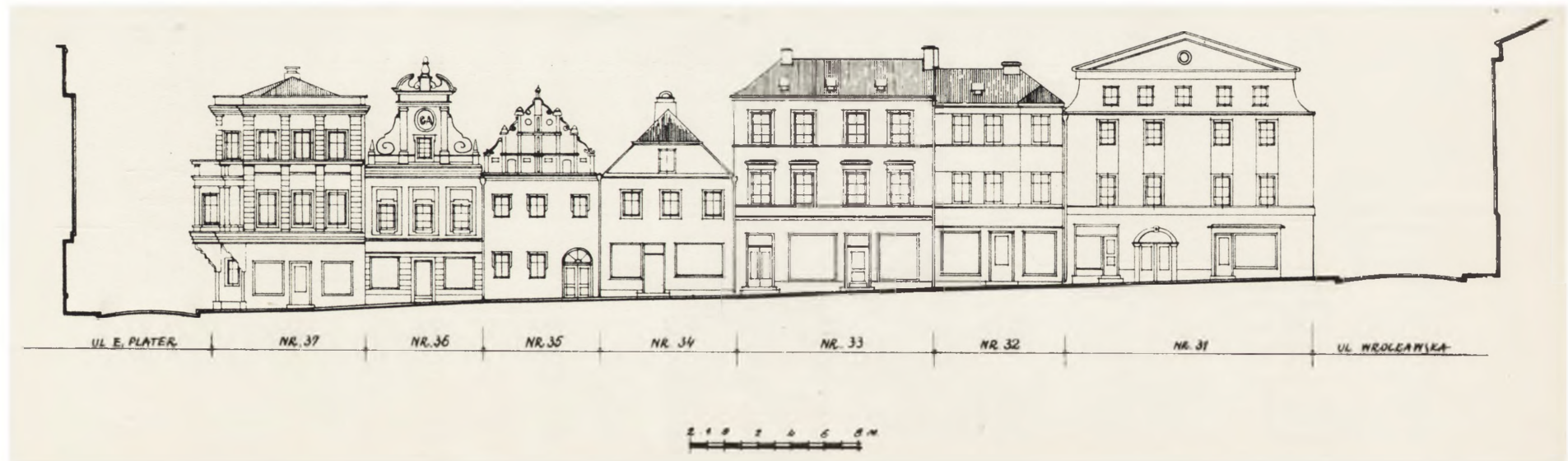


- I ETAP REALIZACJI
- II ETAP REALIZACJI
- III ETAP REALIZACJI
- BUDYNKI NOWOPROJEKTOWANE
- BUDYNKI OBJĘTE REMONTEM KAPITAŁNYM PRZEZNACZONE W PERSPEKTYWIE DO PRZEBUDOWY
- ZABUDOWA NIEOBJĘTA PLANEM 12.B.R.4
- WYBURZENIA

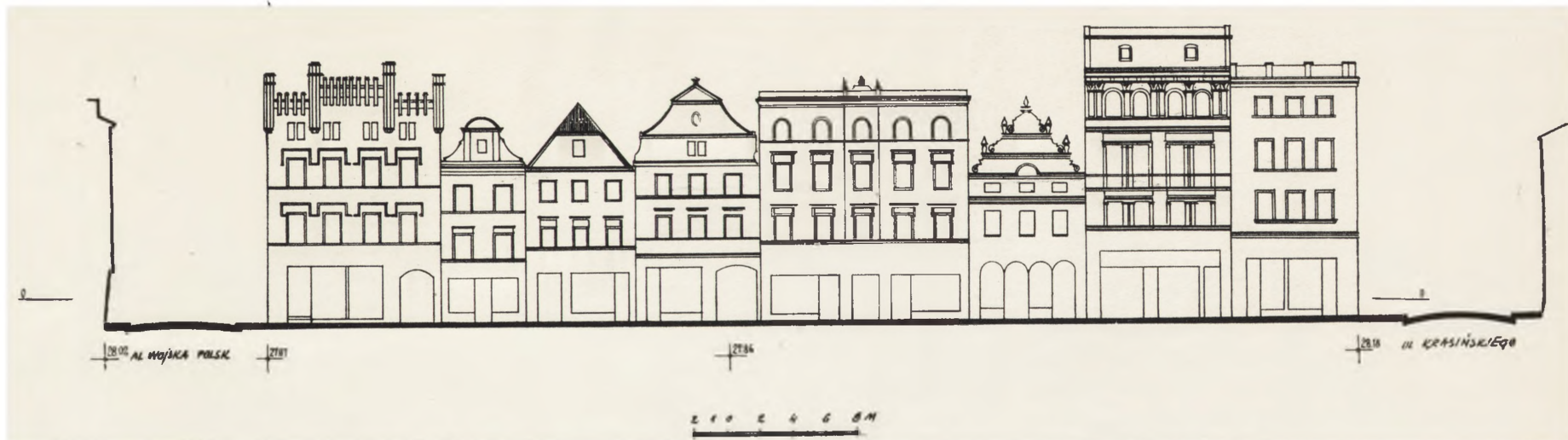
Ryc. 8. Paczków, plan zagospodarowania — etapy realizacji (rys. PKZ)



Ryc. 9. Paczków, inwentaryzacja pñn.-wsch. pierzei rynku (rys. Politechnika Warszawska, ZAP)



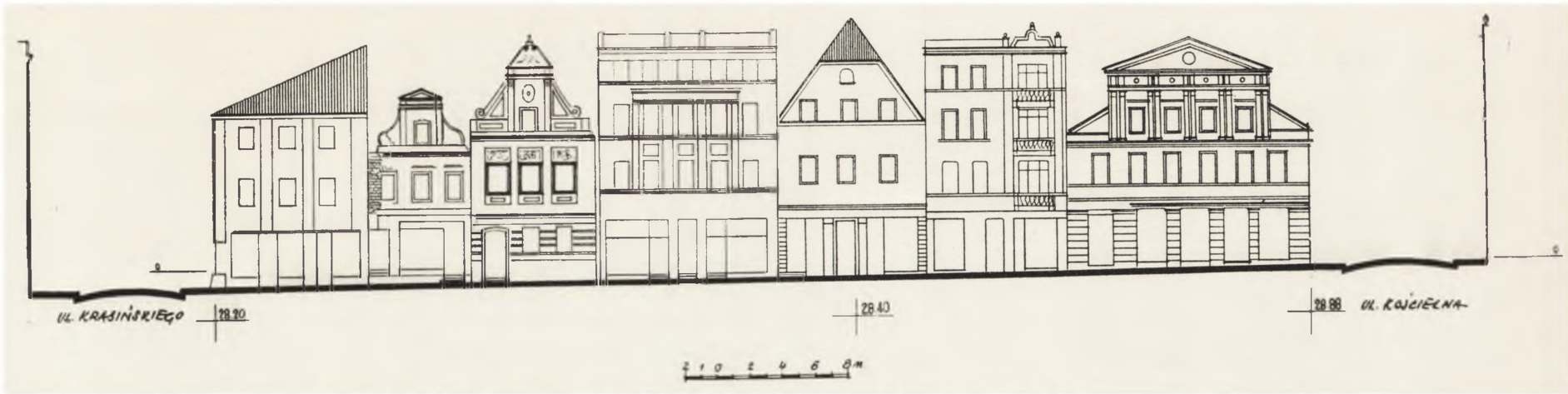
Ryc. 10. Paczków, projekt pñn.-wsch. pierzei rynku (rys. PKZ)



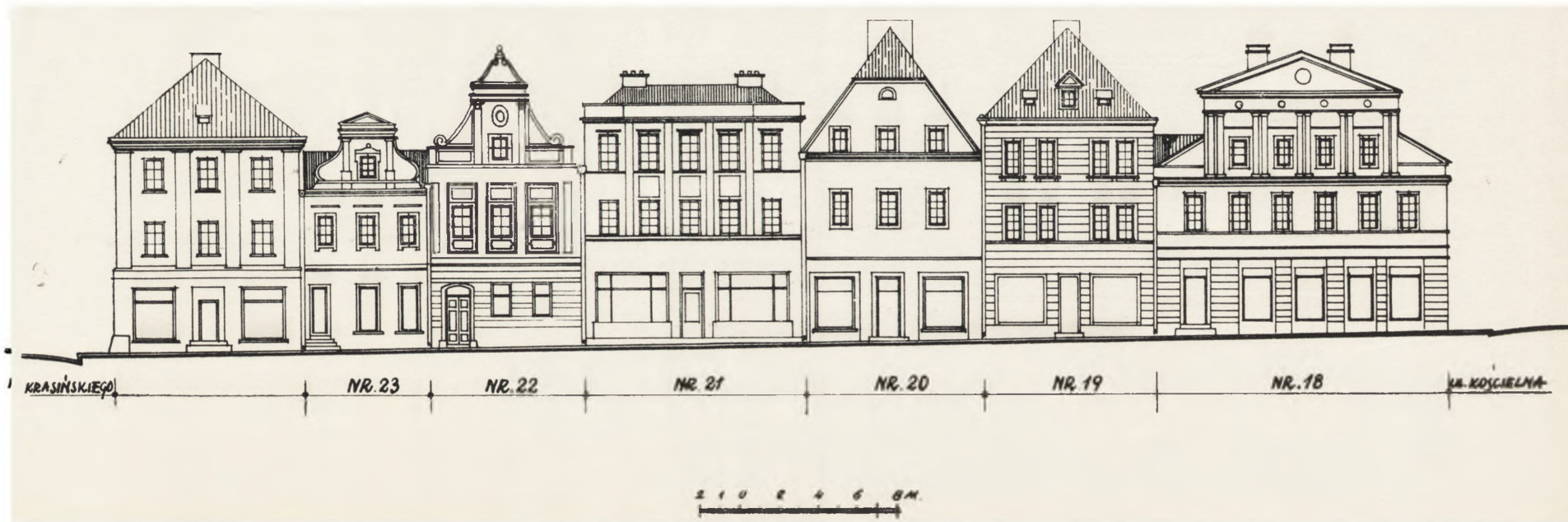
Ryc. 11. Paczków, inwentaryzacja ptn.-zach. pierzei rynku I (rys. Politechnika Waiaszawska, ZAP)



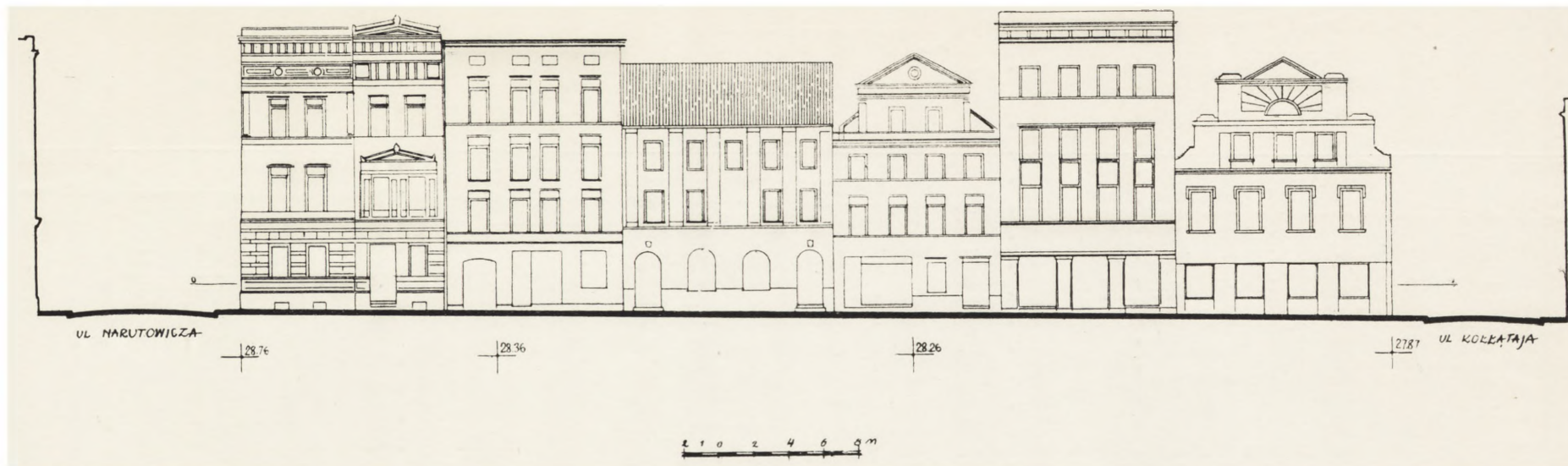
Ryc. 12. Paczków, projekt ptn.-zach. pierzei rynku I (rys. PKZ)



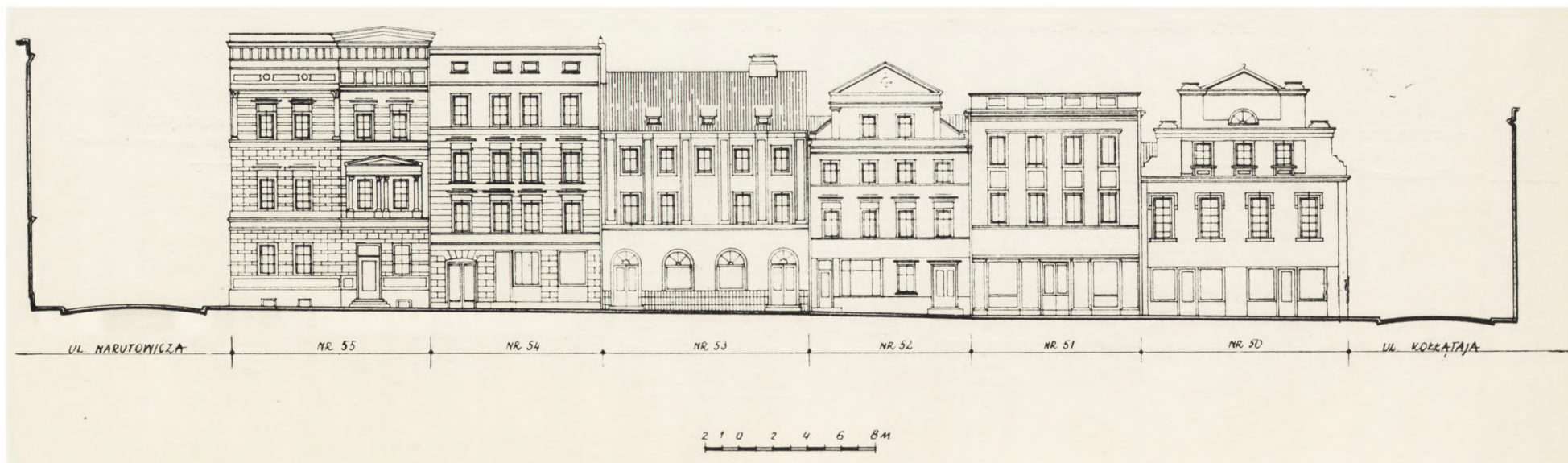
Ryc. 13. Paczków, inwentaryzacja płn.-zach. pierzei rynku II (rys. Politechnika Warszawska. ZAP)



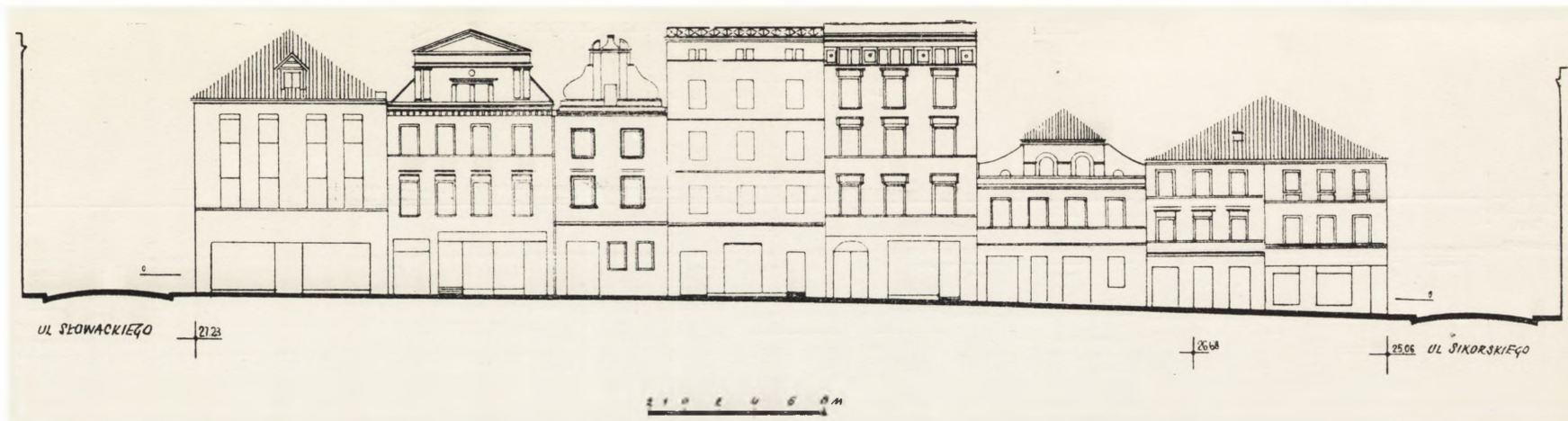
Ryc. 14. Paczków, projekt płn.-zach. pierzei rynku II (rys. PKZ)



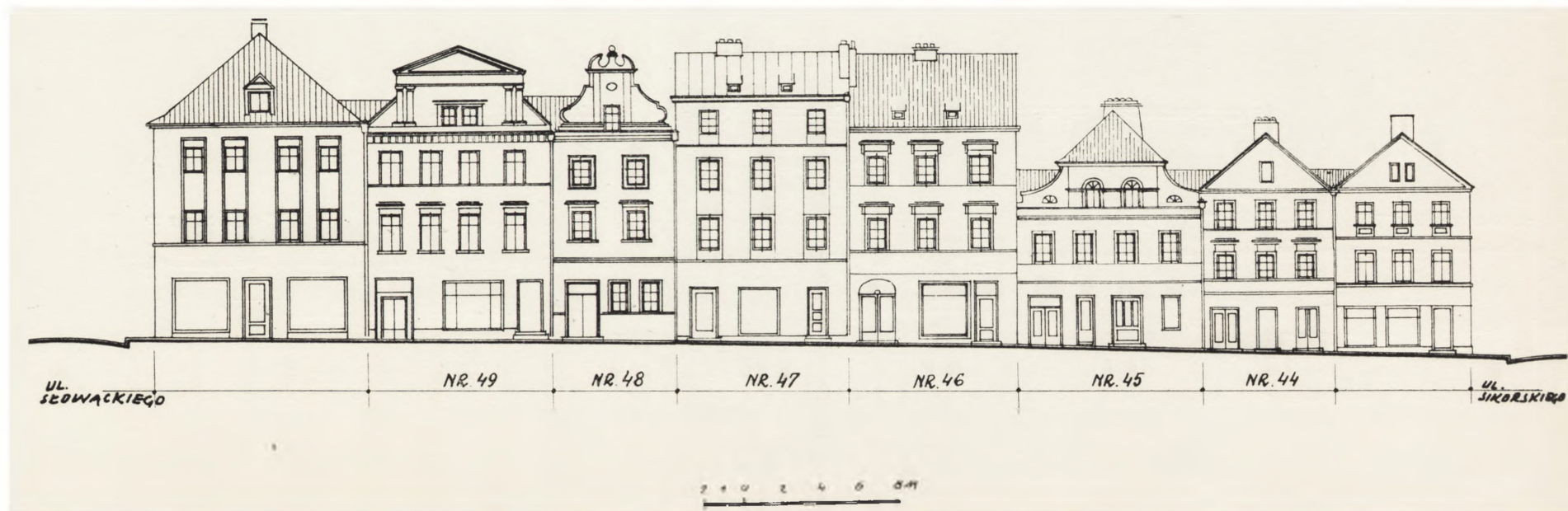
Ryc. 15. Paczków, inwentaryzacja płd.-zach. pierzei rynku (rys. Politechnika Warszawska, ZAP)



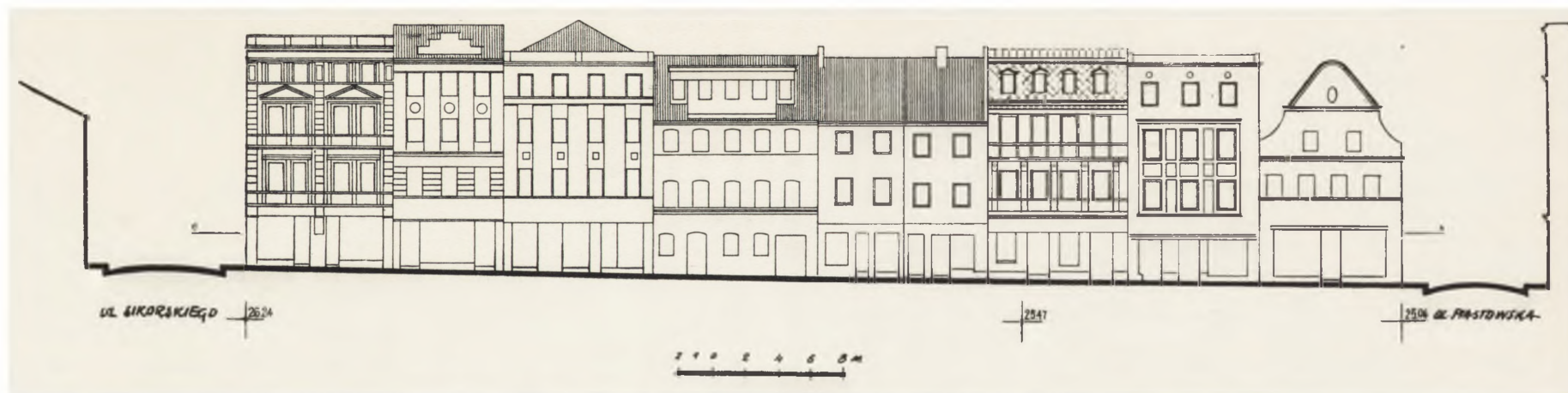
Ryc. 16. Paczków, projekt płd.-zach. pierzei rynku (rys. PKZ)



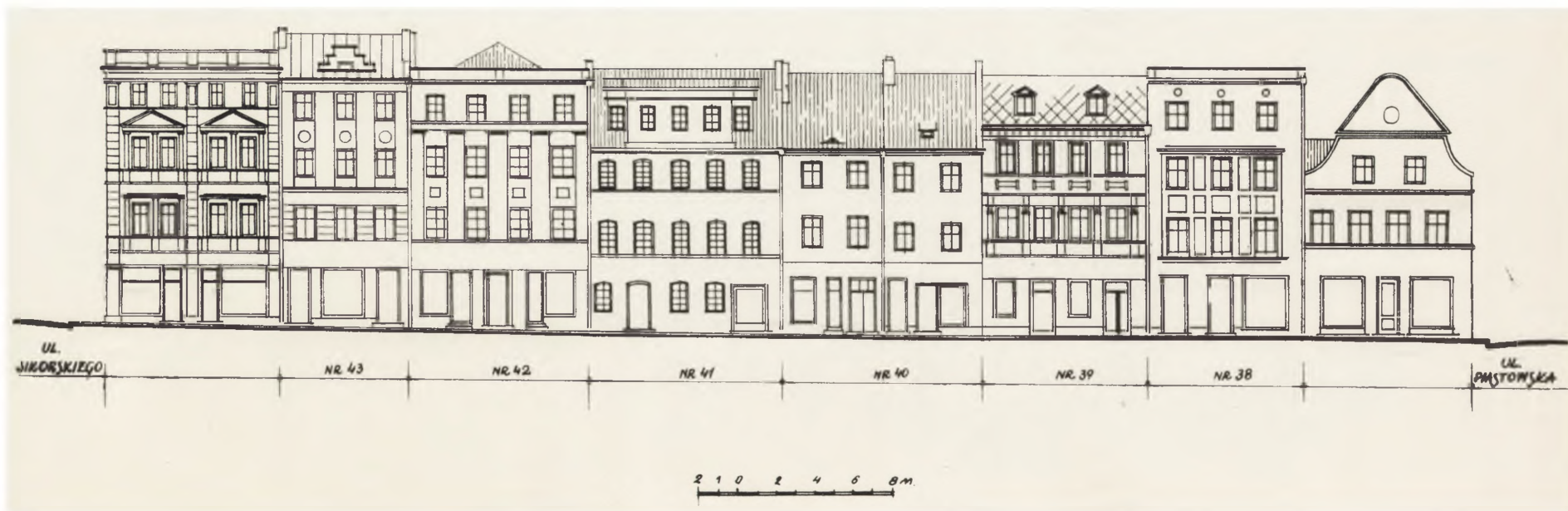
Ryc. 17. Paczków, inwentaryzacja pld.-wsch. pierzei rynku I (rys. Politechnika Walszawska, ZAP)



Ryc. 18. Paczków, projekt pld.-wsch. pierzei rynku I (rys. PKZ)



Ryc. 19. Paczków, inwentaryzacja pld.-wsch. pierzei rynku II (rys. Politechnika Warszawska, ZAP)



Ryc. 20. Paczków, projekt pld.-wsch. pierzei rynku II (rys. PKZ)