

Tadeusz Byczko

Prace konserwatorskie - miasto Łódź

Ochrona Zabytków 18/4 (71), 73-78

1965

Artykuł został zdigitalizowany i opracowany do udostępnienia w internecie przez Muzeum Historii Polski w ramach prac podejmowanych na rzecz zapewnienia otwartego, powszechnego i trwałego dostępu do polskiego dorobku naukowego i kulturalnego. Artykuł jest umieszczony w kolekcji cyfrowej bazhum.muzhp.pl, gromadzącej zawartość polskich czasopism humanistycznych i społecznych.

Tekst jest udostępniony do wykorzystania w ramach dozwolonego użytku.

selekcji materiałów dokumentacyjnych i metod oraz form ich opracowania, klasyfikacji etc. Dyskusja publiczna, jak i wymiana poglądów poza salą zebrań wykazały, że spotkanie było bardzo przydatne i powinno zainicjować cykl tego rodzaju seminariów, na których, w intensywniejszej nieco formie, zajęto by się innymi problemami. Następne seminarium, jak przewidują plany ZM i OZ, ma być poświęcone zagadnieniom organizacji prac przy przygotowywaniu założeń projektowych i trybie opracowywania dokumentacji planistycznej.

l. k.

PRACE KONSERWATORSKIE — MIASTO ŁÓDŹ

Urbanistyka

Wzmagający się ostatnio wzrost zainteresowania architekturą drugiej poł. XIX w. i przełomu XIX/XX w., zwłaszcza budownictwem przemysłowym i mieszkaniowym, sprawił, że Łódź, na której obszarze rejestrowano dotychczas zaledwie kilka obiektów zabytkowych (zespół barokowy w Łagiewnikach i nieliczne przykłady z okresu późnego klasycyzmu), w wyniku dokonanej w 1962 r. weryfikacji zabytków liczy obecnie ok. 150 zabytków nieruchomych.

Gwałtowny rozwój przemysłu w XIX w. wyniósł starą, lecz słabo dotychczas prosperującą osadę do rzędu wielkich miast przemysłowych. Obok skromnej, klasycyzującej architektury z pierwszej poł. XIX w. i typowego budownictwa osiedli tkackich wyrosły wielkie zespoły przemysłowe, połączone z pałacami fabrykanckimi i kontrastujące z nimi założenia kolonii domów robotniczych, a także okazałe kamienice czynszowe. Na skutek włączenia rozległych przedmieść liczbą zabytków nieruchomych powiększyły relikty XVIII-wiecznego budownictwa drewnianego, jak również wspomniany sakralny zespół barokowy.

Zywiolowy rozwój miasta w drugiej poł. XIX w. stał się zarazem przyczyną wielu anomalii urbanistycznych, których skutki dają się odczuwać po dzień dzisiejszy. Główną arterią komunikacyjną Łodzi pozostaje ulica Piotrkowska, przy której mieści się największa liczba obiektów zabytkowych. Bieżące potrzeby komunikacji, przemysłu i handlu wymagają licznych usprawnień, przebudów i renowacji, często kosztem obiektów zabytkowych — poszerzanie istniejących i przebiecia nowych ulic, tworzenie podcieni na narożach w celu usprawnienia ruchu pieszego, modernizacja fabryk i sklepów itd. Plany rozwojowe miasta i żywotne potrzeby przemysłu pozostają niekiedy w zdecydowanej sprzeczności ze zmierzającą do ochrony zabytków działalnością konserwatora, co — jak wiadomo — stanowi zagadnienie ogólniejsze, charakterystyczne nie tylko dla Łodzi. Jeśli więc w odniesieniu do budownictwa mieszkaniowego istnieją realne możliwości zachowania stanu pierwotnego, to w zakresie urbanistyki i architektury przemysłowej są one, co należy wyraźnie stwierdzić, bardzo ograniczone. W niektórych wypadkach pozostaje akcja o charakterze ratowniczym, tzn. wykonanie pełnej inwentaryzacji konserwatorskiej zagrożonego obiektu dla celów dokumentacji archiwalnej.

Innym, niemniej trudnym, zagadnieniem jest ochrona obiektów z nowszego okresu pluralizmu stylowego. W następstwie, wywołanego sprzyjającą koniunkturą gospodarczą, nasilenia ruchu budowlanego w wymienionym okresie i nieznacznego stopnia zniszczeń wojennych, Łódź obfituje w obiekty architektury eklektycznej, secesyjnej i modernistycznej. Potrzeba ich ochrony nakłada ważne i odrębne obowiązki, warunkując w głównej mierze miejscową specyfikę problematyki konserwatorskiej. Szczególną trudność stanowią, występujące nawet u osób o odpowiednim przygotowaniu zawodowym, a powszechne wśród władz i użytkowników, opory w stosunku do uznania wartości zabytkowej obiektów względnie niedawnych, wpływając na podejmowanie nie zawsze dla nich korzystnych decyzji. Należy do nich przede wszystkim dokonywanie dla zmniejszenia pracochłonności przy remontach elewacji ciągów ulicznych (ul. ul. Piotrkowska, Narutowicza) uproszczeń detalu i wystroju, stanowiącego o głównej, a nierzadko jedynej wartości budynków, zwłaszcza kamienic czynszowych.

Mimo wymienionych trudności i konfliktowych sytuacji, należy stwierdzić, że dzięki pełnej zrozumienia przychylności władz miejskich istnieją realne możliwości zachowania przynajmniej najbardziej charakterystycznych przykładów architektury, ilustrujących główne fazy rozwoju miasta. Ograniczona do najważniejszych

obiektów kronika prac konserwatorskich ma na celu zaznajomienie z wynikami zabiegów, dokonywanych na miarę miejscowych możliwości, oraz zwrócenie uwagi na potrzebę podjęcia szerszej dyskusji nad zagadnieniem ochrony zabytków urbanistyki i architektury czasów najnowszych.

D. ratusz (od 1826 r.), pl. Wolności 1. W latach 1930—39 Muzeum Miejskie im. Bartoszewiczów, od 1945 r. Archiwum Państwowe m. Łodzi i województwa łódzkiego. Murowany, klasycystyczny, wnętrza empirowe. W latach 1958—59 przeprowadzono remont generalny elewacji budynku. W 1965 r. przeprowadzono remont kapitalny wewnątrz z opracowaniem kolorystyki, nawiązującej do empire (z kredytów użytkownika). Autor projektu: inż. arch. Krzysztof Mielczarski, wykonawca: Rzem. Spółdzielnia Zaopatrzenia i Zbytu w Łodzi (il. 1).

Zabytki nieruchome
Budownictwo murowane



1. Łódź. D. ratusz, pl. Wolności 1. Stan po konserwacji (fot. M. Pracuta)



2. Łódź-Łagiewniki. Kościół par. św. Antoniego, ul. Okólna. Widok wnętrza, stan po konserwacji (fot. Zbigniew Ciekliński)



3



4. Łódź. D. pałac Poznańskich, ul. Ogrodowa 15. Stan z 1964 r. w trakcie remontu dachu (fot. Tadeusz Byczko).

3. Łódź. Mauzoleum Scheiblerów, ul. Cmentarna (cmentarz ewangelicki). Stan po zabezpieczeniu (fot. Zbigniew Ciekliński)



5. Łódź. D. pałac Scheiblerów, pl. Zwycięstwa 1. Elewacja południowa — stan przed konserwacją (fot. Tadeusz Byczko)

Kościół par. św. Antoniego, ul. Okólna (Łagiewniki). Halowy, na planie krzyża łacińskiego, murowany; z XVII/XVIII w., w użytkowaniu zakonu oo. franciszkanów. Do 1959 r. wewnątrz pozostawało w stanie zaniedbania i częściowego zniszczenia. W 1959 r. przystąpiono do remontu z kredytów użytkownika. Wykonano tynki wewnętrzne, zrekonstruowano freski, odremontowano wszystkie ołtarze w liczbie 9 oraz organy z XVIII w. (il. 2). Projekt opracował inż. Kazimierz Pliszka. Roboty wykonano sposobem gospodarczym pod nadzorem konserwatora zabytków.

Mauzoleum Karola i Anny Scheiblerów, ul. Cmentarna, cmentarz ewangelicki. Neogotyckie, wykonane z cegły i piaskowca (F. Lilpop i J. Dziekoński, 1888 r.). Znajduje się w stanie daleko posuniętego zniszczenia. W 1960 r. z kredytów budżetu centralnego wykonano prowizoryczne zabezpieczenia dachu i oszklenie okien z założeniem siatki (il. 3).

D. pałac Poznańskich, ul. Ogrodowa 15. Od 1945 r. siedziba Prezydium Wojewódzkiej Rady Narodowej; murowany z przełomu XIX/XX w., neobarokowy, wnętrza eklektyczne, przebudowane do potrzeb biurowych; nieliczne pozostałości



6. Łódź. D. dworek Geyera, ul. Piotrkowska 286. Stan z 1952 r. w trakcie prac konserwatorskich (fot. Zbigniew Ciekliński)

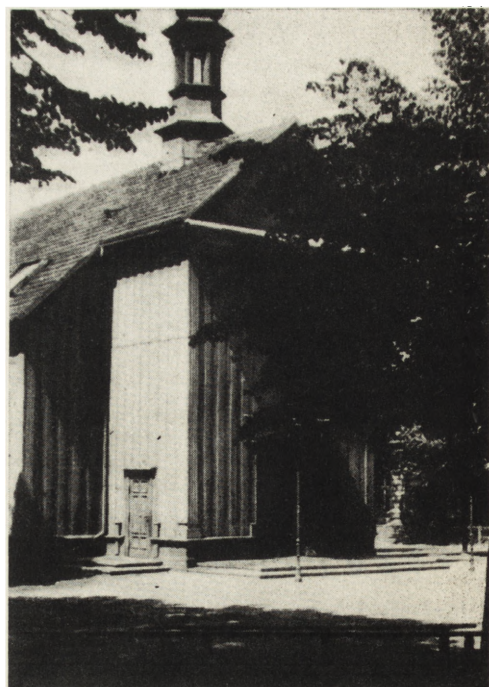


7. Łódź. D. dworek Geyera, ul. Piotrkowska 286. Stan z 1953 r. po konserwacji (fot. Zbigniew Ciekliński)



8. Łódź. Brama prowadząca do d. fabryki Poznańskich, ul. Ogrodowa 15. Stan z 1957 r. przed konserwacją (fot. M. Pracuta)

9. Łódź. Kościół par. św. Józefa, ul. Ogrodowa 13. Stan po konserwacji (fot. Zbigniew Ciekliński)



rzeźb stiukowych i malowideł ściennych oraz boazerii. Bogato zdobiona elewacja frontowa i wystrój rzeźbiarski dachu znajdowały się w stanie daleko posuniętego zniszczenia. Prace remontowe podjęto (z kredytów użytkownika) w lipcu 1962 r., przewidywany termin zakończenia prac — grudzień 1966 r. Dokumentację opracowało MPRB-Łódź, wykonawstwo: Rzemieślnicza Spółdzielnia Budowlana. Dotychczas wykonano: elewacje zewnętrzne, nowe pokrycie dachów blachą cynkową, konserwację wystroju rzeźbiarskiego attyki (renowacja, uzupełnienie ubytków) (il. 4).

D. pałac Poznańskich, ul. Więckowskiego 36. Od 1945 r. Muzeum Sztuki. Murowany, z pocz. XX w., neorenesansowy, wnętrza przebudowane do potrzeb muzealnych. Elewacja frontowa bogato dekorowana, w zwieńczeniu attyka z rzeźbą figuralną. Do kwietnia 1965 r. pozostawał w stanie zaniedbania. Prace remontowe (z kredytów Wydziału Kultury PRN m. Łodzi) podjęto w kwietniu 1965 r., przewidywany termin zakończenia prac — 31 grudnia 1965 r. Dokumentację opracowało Miejskie Biuro Projektów - Łódź, prace prowadzi MPRB-3. Dotychczas wykonano: elewacje, przebudowę stropów w budynku „A”, zabezpieczenie stropów w budynkach „B” i „C”, przebudowę magazynów, instalację c.o.

D. pałac Scheiblerów, pl. Zwycięstwa 1. Od 1945 r. Państwowa Szkoła Muzyczna. Murowany, z końca XIX w., neorenesansowy, wnętrza w dużym stopniu i dość dobrze zachowane, eklektyczne (boazerie, marmurowe kominki, plafony, obrazy, piece etc.) Do 1964 r. elewacja była w stanie daleko posuniętego zaniedbania, stropy zagrożone, żakardowe obicia ścian zniszczone. Prace remontowe (z kredytów Wydz. Kultury PRN m. Łodzi) podjęto w czerwcu 1964 r. Projekt i wykonawstwo: Rzemieślnicza Spółdzielnia Budowlana. Wykonano całkowity remont elewacji. Wykonano także rekonstrukcję tkanin obiciowych (żakardowych) do trzech sal: złotej, czerwonej i błękitnej; projektant i wykonawca artysta plastyk — Stanisław Kowalski, Łódź (il. 5).

D. dworek L. Geyera, n. dom mieszkalny, ul. Piotrkowska 286. Murowany, dach o pokryciu ceramicznym, zbudowany w pocz. XIX w., własność prywatna. Do 1952 r. znajdował się w stanie daleko posuniętego zniszczenia, następnie przystąpiono do prac remontowych z kredytów użytkownika. Usunięto wtórne ściany działowe, przywracając stan pierwotny; wymieniono w 100% więźbę dachową i ceramiczne pokrycie dachu, wykonano tynki zewnętrzne i wewnętrzne (il. il. 6, 7). Projekt odbudowy opracował inż. Bald, prace remontowe zostały wykonane przez MZBM Łódź-Śródmieście.

Dawny zajazd n. kamienica mieszkalna ul. Próchnika 2. Klasycystyczna, murowana, dach ceramiczny. XIX w. Do 1961 r. pozostawała w stanie daleko posuniętego zniszczenia, następnie przystąpiono do remontu kapitalnego z kredytów Gospodarki Komunalnej. Wykonano całkowity remont wnętrza, rekonstruując stan pierwotny i usuwając wtórne ścianki działowe. Wykonano w 80% wymianę więźby dachowej oraz całkowity remont elewacji budynku. dano nowe pokrycie ceramiczne dachu. Projekt wykonał inż. Bald, MBP-Łódź. Prace remontowo budowlane, prowadziło MPRB, Łódź-Śródmieście.

Domy mieszkalne, Plac Wolności nr 2, 3, 4, 5, 6, 7. Murowane, z pocz. XIX w. Do 1961 r. elewacje pozostawały w stanie daleko posuniętego zniszczenia. W 1961 r.



10. Łódź. D. dwór Górskich, n. Zimmermana, ul. Rzgowska 247. Widok ogólny — stan przed konserwacją (fot. Tadeusz Byczko)



11. Łódź. D. dwór Górskich, n. Zimmermana, ul. Rzgowska 247. Widok częściowy — stan z 1965 r. w trakcie konserwacji (fot. Tadeusz Byczko)

wykonano remont kapitalny elewacji z kredytów Gospodarki Komunalnej. Projekt wykonał inż. Bald, MBP-Łódź. Prace remontowe wykonało MPRB, Łódź-Śródmieście.

Brama prowadząca do fabryki d. Poznańskich, od 1946 r. zakładów im. Marchlewskiego. Murowana z cegły, pochodząca z przełomu XIX/XX w. Do 1960 r. znajdowała się w stanie daleko posuniętego zniszczenia (liczne ubytki cegły, detali architektonicznych itp. (il. 8). W 1960 r. przystąpiono do prac remontowych z kredytów użytkownika, podczas których przywrócono pierwotny stan bramy. Projekt odbudowy opracował inż. Bald, prace remontowe wykonało MZBM Łódź-Bałuty.

Kościół par. św. Józefa, ul. Ogrodowa 13. Halowy, modrzewiowy, szalowany deskami, z wolno stojącą dzwonicą. Zbudowany w poł. XVIII w. na Starym Mieście, w pocz. XX w. przeniesiony na obecne miejsce. Do 1958 r. znajdował się w stanie daleko posuniętego zniszczenia. W 1958 r. wykonano remont kapitalny z kredytów użytkownika. Wymieniono w 50% więźbę dachową i lica ścian oraz w całości pokrycie ceramiczne dachu (il. 9). Projekt opracował inż. Bald (M.B.Proj.-Łódź), wykonawca: Sp. Budowlana.

Dwór Górskich, n. Zimmermana, ul. Rzgowska 247. Drewniany, modrzewiowy, ściany działowe z drewna i cegły suszonej, z II poł. XVIII w. Do 1939 r. zamieszkały przez rodzinę fabrykanta Zimmermana, następnie opuszczony, przejęty na własność państwa i zamieszkały przez lokatorów. Do 1961 r. znajdował się w stanie daleko posuniętego zniszczenia (il. 10). W 1961 r. wykonano z kredytów budżetu terenowego prowizoryczne zabezpieczenie dachu. Prace zabezpieczające wykonało MZBM, Łódź-Górna. W 1963 r. przystąpiono do odbudowy obiektu, w którym po zakończeniu prac planuje się umieszczenie Rejonowej Biblioteki Publicznej. Wymieniono w 60% więźbę dachową i ściany zewnętrzne (konstrukcja zrębowa), usunięto papowe pokrycie dachu, zamieniając je na istniejący pierwotnie gont, wykonano nowe tynki wewnętrzne i zewnętrzne, usunięto wszystkie wtórne ścianki działowe, przywracając pierwotny podział wnętrza (il. 11). Projekt odbudowy opracowali: inż. Henryk Jaworowski i Zdzisław Grajter (PKZ, Oddz. Łódź). Roboty budowlane wykonane zostały przez PKZ, Oddz. Warszawa.

Tadeusz Byczko

Budownictwo drewniane

WSPOMNIENIA POŚMIERTNE

Dnia 11 czerwca br. zmarł nagle profesor Paul Coremans, założyciel i dyrektor Królewskiego Instytutu Dziedzictwa Artystycznego w Brukseli. Prof. Coremans, jako czynny działacz na terenie międzynarodowej organizacji muzeów, żywo interesował się muzealnictwem i ochroną zabytków w Polsce i był w bliskim kontakcie z Zarządem Muzeów i Ochrony Zabytków, Polskim Komitetem ICOM-u i osobistościami, reprezentującymi te instytucje. Z okazji wielu zjazdów i konferencji, w których brał udział, jako ekspert i organizator, mieliśmy okazję poznać Go, jako człowieka odznaczającego się rozległą wiedzą i trafnością ocen. Wielką osobistą kulturą, rzeczowością i obiektywizmem oraz postawą, podyktowaną zdecydowanym przekonaniem o konieczności współpracy międzynarodowej, zdobył sobie autorytet we wszystkich krajach i szczerą przyjaźń u wszystkich muzeologów, konserwatorów i restauratorów zabytków. Również w Polsce cieszył się szacunkiem i głębokim uznaniem, tym bardziej, że wielokrotnie współdziałał z nami w kwestiach szczególnie dla nas żywo interesujących — organizacyjnych, wystawienniczych i wydawniczych. We wdzięcznej pamięci zachowamy też Jego bezpośrednią pomoc, w formie stażu, praktyki i konsultacji, udzielanej w swoim instytucie młodym naszym adeptom muzeologii i konserwatorstwa i wyrażającej się szczególnie dobitnie wtedy, gdy na nasze zaproszenie w 1960 roku służył nam swoimi obserwacjami i cennymi informacjami w bardzo trudnej i odpowiedzialnej kwestii zabezpieczenia arcydzieł naszej sztuki — drzwi brązowych w Gnieźnie i portalu ołbińskiego we Wrocławiu.

Z głębokim żalem żegnamy zasłużonego rzeczownika współpracy międzynarodowej na polu ochrony zabytków, który dzięki swej osobistej pracy naukowej

PAUL COREMANS
(1908—1965)