

Paździor, Marian

Konserwacja zabytków architektury w Turyngii (1945-1965)

Ochrona Zabytków 19/2 (73), 92-99

1966

Artykuł został zdigitalizowany i opracowany do udostępnienia w internecie przez Muzeum Historii Polski w ramach prac podejmowanych na rzecz zapewnienia otwartego, powszechnego i trwałego dostępu do polskiego dorobku naukowego i kulturalnego. Artykuł jest umieszczony w kolekcji cyfrowej bazhum.muzhp.pl, gromadzącej zawartość polskich czasopism humanistycznych i społecznych.

Tekst jest udostępniony do wykorzystania w ramach dozwolonego użytku.

struktura nie przywróci dziełu średniowiecza jego dawnej siły kultowej. Trzeba więc zrezygnować z aspiracji odtwarzania tych wartości i patrzeć na dane dzieło jako na dokument minionego czasu zachowany w stanie szczątkowym, dokument szacowny i interesujący, który nie może być i nie powinien być jednak włączany do aktualnie żywej kultury, jako jej aktywny współczynnik. Współczesność i jej sztuka mogą i będą zawsze odgrywać rolę w doborze bliższych i dalszych dla niej faktów artystycznych z przeszłości. Ingerencja dalej idąca jest po prostu niedopuszczalna. Wobec zmienności postaw i kierunków żywej sztuki, zabytki — z których dobiera ona te, które wydają się być jej prekursorami lub które mają się stać jej inspiratorami — muszą być zachowane w ich pierwotnej postaci. Każde pokolenie ma bowiem prawo do tego, aby źródła, do których chce sięgać, zachowane zostały w swojej nieskażonej czystości. Dlatego też przychylam się do tych głosów, które żądają respektu wobec dawnej kompozycji wnętrza, wobec historycznej aranżacji ich wyposażenia — tam oczywiście, gdzie to jest możliwe i w tych wypadkach, gdy przedstawia ona istotne wartości artystyczne. W wypadkach znacznej destrukcji wydaje mi się zdecydowanie słuszniejsze komponowanie całości w charakterze muzealnym.

Na tych, tu poruszonych problemach, nie kończy się oczywiście problematyka zasad konserwatorskich. Nasze kolokwium miało zapoczątkować dyskusję, którą kontynuować będziemy na szerszym forum, po to, aby dojść do jakichś ustaleń porządkujących zagadnienie, określających wspólną postawę, uzgodnioną z wszystkimi zainteresowanymi grupami specjalistów i wytyczających zasady postępowania w tej — tak odpowiedzialnej wobec historii — funkcji kustosa i konserwatora zabytków.

Dyskusja świdnicka nie została zatem na miejscu podsumowana, co miało niejako symboliczny sens, ponieważ organizatorzy są zdania, że pozostaje ona nadal otwarta.

Korzyści wynikające z objazdu i dyskusji są niemałe. Najważniejsze jest zapoczątkowanie poważnej, odpowiedzialnej dyskusji fachowców. Ta wstępna konfrontacja stanowisk jest chyba dobrym startem do dalszych dyskusji, które na pewno pomogą w weryfikacji niektórych postaw konserwatorskich. Ważnym chyba wynikiem spotkania jest jednomyślna opinia, że szacunek dla obiektu, jego autentycznych, zabytkowych wartości, jest podstawowym kryterium programu prac konserwatorskich. Postawa ta wyraziła się m.in. w krytycznej ocenie tych zabiegów, które w imię doprowadzenia malowidła do domniemanego stanu pierwotnego, lub w chęci uczynienia, przekreślają podstawową cechę zabytku przeszłości — jego autentyzm.

Na podstawie autoryzowanych stenogramów opracował

mgr Lech Krzyżanowski

KONSERWACJA ZABYTKÓW ARCHITEKTURY W TURYNGII (1945—1965)

W dniach 8—11 lipca 1965 r. odbył się międzynarodowy zjazd konserwatorski w Niemieckiej Republice Demokratycznej. Celem, jaki przyświecał organizatorom (Institut für Denkmalpflege — Berlin) było podsumowanie wyników powojennej działalności służby konserwatorskiej na terenie Turyngii. Na zaproszenie Instytutu uczestniczyli w zjeździe ze strony polskiej: mgr Mieczysław Ptaśnik, dyrektor Zarządu Muzeów i Ochrony Zabytków oraz mgr Marian Paździor, naczelnik Wydziału Inspekcji Konserwatorskiej ZMiOZ.

Sprawy Ochrony Zabytków w Turyngii przejął w 1945 r. Turyński Urząd Krajowy dla Twórczości Ludowej w Weimarze, później od 1947 r. — Urząd Ochrony Zabytków i Przynody, a od 1949 r. — Urząd Ochrony Zabytków w Erfurcie. Ten ostatni został rozwiązany w 1952 r. wraz ze zmianą podziału administracyjnego. Zadania służby konserwatorskiej na tym terenie objął ośrodek w Halle. Na mocy zarządzenia „W sprawie konserwacji i ochrony zabytków” z dn. 28.IX.1961 r. dotychczasowa struktura została rozwiązana. Równoległe powołano do życia Instytut



1



2



3

1. Arnstadt. Liebfrauenkirche — widok na transept od północy

2. Arnstadt. Liebfrauenkirche — nawa boczna, widok zewnętrzny od północy

3. Arnstadt. Liebfrauenkirche — nawa główna, widok na empory od północy

Ochrony Zabytków z główną siedzibą w Berlinie oraz Placówkę Roboczą tamże, Placówkami Roboczymi w Dreźnie, Halle i Schwerinie. Dzięki poparciu Rządu NRD powstała dn. 1.I.1963 r. Placówka Robocza w Erfurcie z podległymi sobie okręgami: Erfurt, Gera, Suhl — obejmującymi łącznie cztery miasta, 32 powiaty z 1838 gminami.

Ze strony NRD uczestniczyli w zjeździe: inż. arch. Ludwig Deiters — generalny konserwator, prof. dr Wolf Schubert, inż. arch. Kurt Tausendschön, Hugo Namzlauer (ogrody i parki zabyt.), Leopold Gerhard i Konrad Riemann — z Dienststelle des Generalkonservators Berlin oraz liczni przedstawiciele placówek konserwatorskich z Niemieckiej Republiki Demokratycznej i z Niemieckiej Republiki Federalnej. Poza tym udział wzięli: Jean Mougin — Francja (Wersal), dr Dobrosław Pavlović — Jugosławia (Belgrad), Fritz Lauber-Maier — Szwajcaria (Bazylea), prof. dr Alfred Schmid — Szwajcaria (Fryburg), Rudolf Meischke — Holandia



4. Erfurt. Budynek Namiestnictwa — elewacja główna



5. Erfurt. Kościół pofranciszkański — widok nawy i zachodniej ściany szczytowej



6. Erfurt. Kościół pofranciszkański — transept



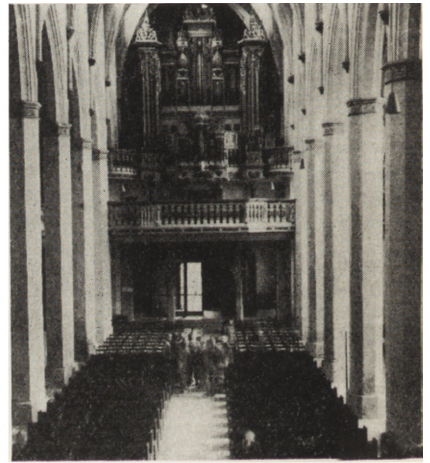
7. Erfurt. Kościół pofranciszkański — odbudowane prezbiterium



8. Erfurt. Kościół dominikanów — fasada zachodnia



9. Erfurt. Kościół dominikanów — wnętrze nawy głównej z widokiem na lectorium



10. Erfurt. Kościół dominikanów — wnętrze nawy głównej z widokiem na chór muzyczny

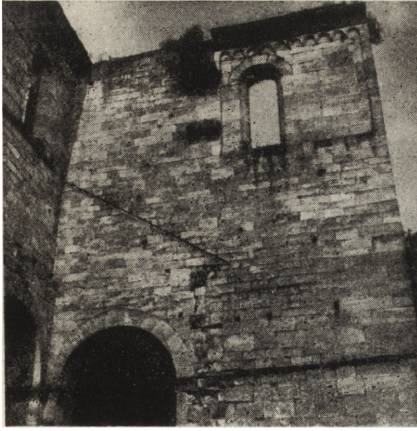
(s'Gravenhage), Nicolò Razmo — Włochy (Bolzano), Dorottya Császór-Dobrovits i Andras Gergelyffy — Węgry (Budapeszt) oraz Vladimír Tintera i Jaroslav Wagner — Czechosłowacja (Praga).

Przegląd prac konserwatorskich.

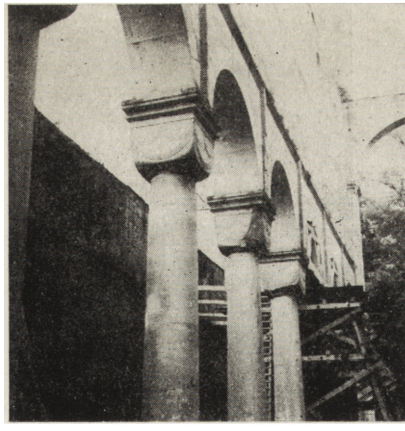
Objazd terenowy zorganizowany został w ten sposób, że tam, gdzie zakres i charakter prac wymagał szerszego zilustrowania zagadnień — urządzano wystawę (np. zamek w Wartburgu). Przy wielu cenniejszych obiektach pracownicy naukowcy wygłaszali zwięzłą prelekcję wprowadzającą oraz przedstawiano uprzednio przygotowane plansze projektów bądź fotografie obrazujące stan przed konserwacją.

Liebfrauenkirche — najznamienitszy z kościołów Turynгии, trzynawowy, halowy, prezbiterium z wielobocznymi apsydami. Nawa główna sklepią krzyżowo z emporami arkadowymi. Budowę rozpoczęto w początkach XIII w. Prace konserwatorskie rozpoczęto w 1956 r. Wzmocniono konstrukcję wieży dzwonnów, poprawiono dachy wież i przekryto na nowo prezbiterium z użyciem wzmocnień żelbetowych. Odczyszczono sklepienia, usuwając farbę olejną. Przeprowadzono odkrywki i uzupełniono malowidła. Dalsze prace konserwatorskie w toku (il. 1, 2, 3).

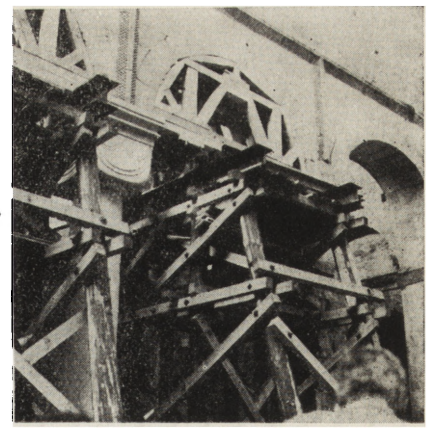
Arnstadt



11. Paulinzella. Kościół benedykty-
nów — fasada zachodnia transeptu



12. Paulinzella. Kościół benedykty-
nów — kolumny nawy głównej po
stronie północnej



13. Paulinzella. Kościół benedykty-
nów — nowa, wymieniona kolumna
po północnej stronie nawy głównej

14. Paulinzella. Kościół benedykty-
nów — kapitel wymienionej kolum-
ny z szeregu po północnej stronie na-
wy głównej



14

15. Paulinzella. Kościół benedykty-
nów — fasada zachodnia z portalem
głównym



15

Erfurt

Katedra NMP. Przywrócono na właściwe miejsce zespół średniowiecznych witraży zdjętych i zabezpieczonych na czas ostatniej wojny. Prace wykonano w 1949 r.

„Hohe Lilie” gotycki dom zbudowany ok. 1530 r. przy Placu Katedralnym 31. Uszkodzony poważnie w czasie działań wojennych. Od 1964 r. trwają prace przy odbudowie i konserwacji z uwzględnieniem nowoczesnego rozplanowania wnętrza.

Budynki „Namiestnictwa” przy ul. Regierungstrasse 73 (pałac oraz dwa boczne budynki dawnych wartowni). Zbudowane ok. 1540 r., przebudowane przez arch. Maksymiliana Welscha w latach 1711—20. Zachowały się wykusze i portale z 1540 r. Główny budynek, który powstał z połączonych dwóch patrycjuszowskich kamienic, posiada bogatą dekorację elewacji (il. 4) oraz wystrój wewnątrz. Prace konserwatorskie rozpoczęto w 1951 r. (fasada). Od 1961 r. prowadzono prace przy wystroju sali balowej. Planuje się zakończenie robót konserwatorskich łącznie z dwoma budynkami wartowni do 1966 r.

Kościół pobenedyktyński św. Jakuba (św. Mikołaja) tzw. „szkocki”. Fundowany jako filia św. Jakuba w Regensburgu. Budowę rozpoczęto przed 1150 r. Obiekt ten był konserwowany w latach 1954—64. Z powodu zagrożenia konstrukcji skrócono emporę organową. Zabezpieczono wieżę południową i wzmocniono konstrukcję żelbetem. W nawie głównej usunięto warstwę gruzu 1,20 m. Obniżenie poziomu posadzki w prezbiterium pozwoliło na wzmocnienie fundamentów filarów. Oczyszczono lica filarów i ścian, zainstalowano nowe organy, nowoczesne oświetlenie, uporządkowano schody, oczyszczono mury zewnętrzne i zaprowadzono kanalizację. W 1963 r. trwały badania archeologiczne, których wyniki są w opracowaniu.



16



17

16. Rohr. Kościół — wieża bramna z częścią murów obronnych przy kościele

17. Schmalkalden. Zamek Wilhelmsburg — portal bramy w dziedzińcu

Kościół franciszkanów, obecnie ewangelicki (Barfüsserkirche). Trzynawowa bazylika filarowa z wielobocznym prezbiterium i kaplicami, fundowana ok. 1224 r., zbudowana ok. 1300 r. Zburzony w czasie nalotu bombowego w 1944 r. Do odbudowy i konserwacji przystąpiono w 1950 r. Odbudowano prezbiterium wraz z kaplicą chrzcielną, odrestaurowano ocalały ołtarz główny, pochodzący z 1445 r. oraz witraże z lat 1230—40. Wyburzono grożące upadkiem sklepienia pn. nawy bocznej, zabezpieczono mury głównej nawy, ściany szczytu zachodniego oraz związane pierścieniami żelbetowymi i wzmocniono ankrami ścianę szczytową głównej nawy (il. il. 5, 6, 7). W planie zagospodarowania tego obiektu przewiduje się urządzenie w nawie głównej lapidarium. Po odgruzowaniu prowadzi się obecnie prace archeologiczne.

Kościół dominikanów. Trójnawowa, halowa bazylika filarowa z wielobocznym prezbiterium, oddzielonym od nawy głównej tzw. lectorium. Budowę rozpoczęto w 1229 r., konsekracja nastąpiła w 1238 r. Po uszkodzeniach wojennych z 1945 r. zabezpieczono obiekt przez pokrycie dachem i reperację maswerków. Obszerny program prac konserwatorskich (1960—64) objął m.in.: regotycyzację obiektu i odbudowę zniszczonego klasztoru. Dokonano uzupełnień kamieniarki (il. 8), oczyszczono i pomalowano wnętrza, uzupełniono malowidła sklepień w oparciu o dokonane odkrywki z XV i XVI w., przeprowadzono restaurację malowanych zworników sklepiennych (il. 9), podjęto restaurację przesła z malowidłami pochodzącymi z 1574 r. Przywrócono pierwotny poziom posadzki, płyty grobowe osadzono w ścianach naw bocznych. Poszerzoną w 1927 r. empore organową przywrócono do stanu pierwotnego (il. 10), uporządkowano ołtarz główny, ambony, sprzęt kościelny, zaprowadzono oświetlenie zgodnie z wymogami konserwatorskimi. Poddano konserwacji zabytkowe kraty chrzcielnicy oraz rozpoczęto konserwację obrazów.

Kościół ewangelicki poaugustiański. Trzynawowy, filarowy z prostokątnie zamkniętym prezbiterium i wieżą od strony północnej. Budowę kościoła rozpoczęto w 1277 r. W czasie ostatnich działań wojennych zbombardowany. Po zabezpieczeniu murów, zadaszeniu i osadzeniu ocalałych XIV-wiecznych witraży zaplanowano dalsze prace na lata następne.

Kościół klasztorny pobenedyktynski w ruinie (rozpoczęcie budowy w 1112 r.). Trójnawowa bazylika z rozbudowanym transeptem (il. 11) i dwiema apsydami, prezbiterium z dwiema kaplicami, zamknięte apsydami oraz dwiema wieżami z atrium poprzedzającym nawy. Najważniejszy problem konserwatorski stanowią tutaj kolumny, wyciosane pierwotnie z miękkiego piaskowca pochodzącego z najbliższej okolicy, które na skutek osiadania i wietrzenia nie wytrzymały ciężaru ścian (il. 12). Już od 1622 r. były przewidziane do wymiany, lecz dopiero po raz pierwszy w 1829 r. jedna z nich została wymieniona (nr 2 zaczynając od płu. arkady w części zach.). W 1866 r. wymieniono kolumnę nr 4, w 1876 r. nr 1 oraz w 1877 nr 11. Inne prace przy kolumnach datowane są na

Paulinzella (Rudolstadt)

lata 1845—1863 oraz 1867, bez bliższego określenia robót. Zabezpieczanie pękających i łuszczących się powierzchni kolumn przez opasywanie ich bandażami żelaznymi datuje się od 1925—28 r. Badanie konstrukcyjne dało następujący wynik: należy wymienić kolumny nr 6, 7, 8, 9, 10, bazę kolumny 6, 8, 10 oraz kapitel kolumny nr 6 (il. il. 13, 14). Odkrycie korony murów swego czasu oraz portalu okazało się w skutkach bardzo szkodliwe i kamień musi być osadzony na nowo i przespołnowany (il. 15). W 1964 r. rozpoczęto systematyczne prace konserwatorskie. Dla nowych kolumn jako tworzywo stosuje się piaskowiec tzw. Elbsandstein, a do przekrycia fragmentów zadaszonych — łupek.

W czasie wizji lokalnej wywiązała się ożywiona dyskusja nad metodami prowadzonych prac konserwatorskich. Konserwatorzy zachodniemieccy sprzeciwili się stanowczo wymienianiu kolumn utrzymując, że to co się dotychczas zachowało należy wzmocnić i zakonserwować. Podnieśli także konieczność zadaszenia całego obiektu. Konserwator włoski z Bolzano poparł tę tezę i dodał, że najpierw trzeba uporządkować sprawę odwodnienia terenu przez zdrenowanie podłoża, położenie warstwy szutru i zadaszenie całego obiektu. Należy wyjaśnić, że bazylika jest posadowiona na mocno zawilgoconej łące przy skłonie wzniesienia. Konserwatorzy wschodniemieccy uzasadniali swą metodę szybkim postępowaniem rozwarstwiania się kolumn zwłaszcza tych, które w końcu XIX w. zostały opasane żelaznymi bandażami. Ponadto siły pionowe działające na podpory będą w dalszym ciągu zgniatać kruchy materiał użyty pierwotnie do budowy kolumn, a przewidziany do wymiany już od 1622 r. Odwodnienie terenu jest rzeczą konieczną, lecz zadaszenie obiektu nie wydaje się wskazane. Obiekt ten przecież pozostawał w ruinie od XVIII w., kamień otrzymał w ciągu tego czasu ochronną warstwę patyny. Należy tylko konserwować koronę murów zabezpieczając ją trwale.

Rohr (Suhl)

Kościół. W 1930 r. H. Giesau i A. Koch przeprowadzili poszukiwania archeologiczne. Odnaleziono wówczas relikty karolińskiego kościółka, założonego na planie krzyża z apsydą. Nawa i transept posiadały wymiary 8,75 × 20,60 m, wejście zach. mieściło przedsionek wraz z emporą cesarską. Portal pn. i pd. mieścił się w pobliżu transeptu na jednej osi. Ściany nawy posiadały po 7 okrągło zakończonych otworów okiennych (częściowo zostały odsłonięte w latach 1961/62), a szczyt zach. 3 otwory. Nad apsydą wznosiła się wieża. Pod apsydą znajduje się krypta o czterech filarach. Prace konserwatorskie prowadzone w latach 1961—62 dotyczyły odnowienia wnętrza całego kościoła. Przeszklono okna maswerkowe, przywrócono do stanu pierwotnego dwa otwory okienne z dekoracją malowaną czerwoną kredką. W krypcie przywrócono pierwotny poziom posadzki, oczyszczono sklepienia i filary oraz zrekonstruowano ołtarz w części wsch. W latach 1952—54 prowadzono także prace przy zabezpieczeniu średniowiecznych murów obronnych (il. 16).

Rudolstadt

Zamek Heidecksburg. Pierwotnie założenie średniowieczne (XII w.). W początkach XIV w. zamek był w posiadaniu Schwarzburgów. Po pożarze odbudowano zamek w latach 1573—79. Od 1952 r. prowadzono badania nad zagrożeniem budowli przez grzyb. Część zagrożonej więźby dachowej odgrzybiono do 1963 r., przekryto dachy nowym łupkiem, dokonano wzmocnienia konstrukcyjnego stropów w skrzydle pn. oraz stropu nad salą balową. Usunięto szkody wyrządzone przez grzyb w fasadzie pd. (dwa górne piętra szachulcowe). W 1965 r. uporządkowano i przekryto na nowo wieżę blachą miedzianą. Trwają prace przygotowawcze do wzmocnienia statyczno-konstrukcyjnego skrzydła pd., którego ściana wybrzuszona jest o ca 70 cm od linii horyzontalnej.

Schmalkalden (Suhl)

Kościół św. Jerzego, późnogotycki. Po zniszczeniach wojennych zabezpieczono do 1952 r. obiekt przez położenie dachów, przekrycie hełmów wież i osklepienie okien. W 1957 r. przystąpiono do regotytyzacji wnętrza: zmniejszono emporę, zniesiono drugą emporę w części zach., położono nową posadzkę. Witraże do okien zach. i trzech wsch. wykonał Carl Crodell. Zniesiono barokowe organy, przeprowadzono konserwację malowideł na emporach, usuwając przy tym malowidła z 1898 r. Zakończenie prac konserwatorskich nastąpiło w 1964 r.

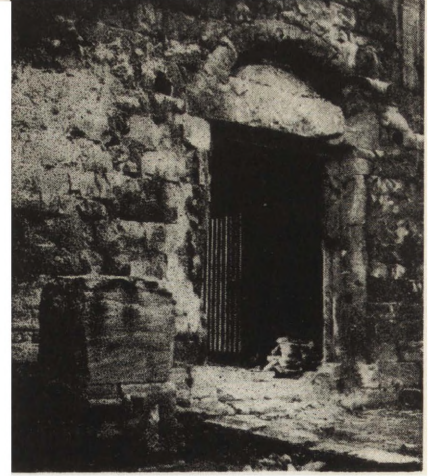
Zamek Wilhelmsburg. Na miejscu średniowiecznego założono późno-renesansowy zamek w latach 1585—89 za Wilhelma IV von Hessen. Budowla obecna została wzniesiona przez architektów Krzysztofa i Jana Müllera w kształcie regularnego czworoboku z renesansowymi szczytami i malowanymi fasadami (il. 17).



18. Vessra. Kościół premonstrantów — fasada zachodnia



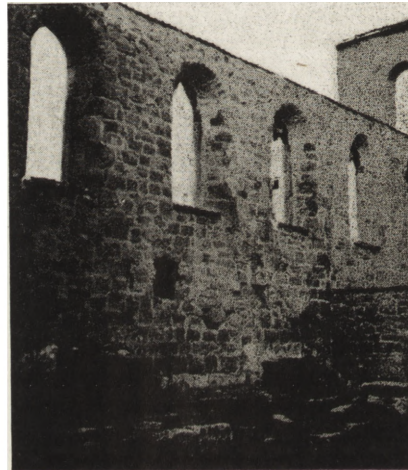
19. Vessra. Kościół premonstrantów — kaplica opacka, fragment pacy sklepiennej



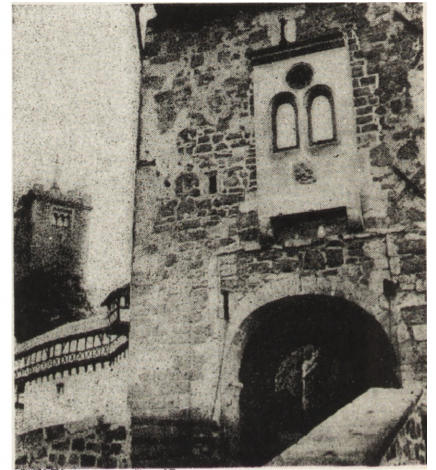
20. Vessra. Kościół premonstrantów — portal wejściowy od strony wschodniej



21. Vessra. Kościół premonstrantów — transept, widok na łuk tęczy



22. Vessra. Kościół premonstrantów — ściana północna nawy bocznej, na pierwszym planie odsłonięte bazy filarów



23. Wartburg. Zamek — budynek bramny, widok częściowy

Budynek posiada cztery spiralne klatki schodowe w narożach dziedzińca i bogate wyposażenie wewnątrz, z których najwspanialsze to: Sala Biesiadna, Sala Niebieska, Sala Biała oraz Pokój Landgrafów. Prace konserwatorskie datują się już od r. 1609, następnie w latach 1619 i 1626. Od 1955 do 1959 r. przeprowadzono konserwację Białej Sali (bogate sztukaterie z końca XVI w.) oraz częściowo innych pomieszczeń. W 1965 r. rozpoczęto planową konserwację sal, zmierzającą do przywrócenia stanu pierwotnego. Dokonuje się systematycznych odkrywek, które już w chwili obecnej przyniosły szereg odkryć cennych fragmentów fresków renesansowych.

Klasztor i kościół premonstrantów. Założony w 1131 r. przez Gotebolda von Henneberg, spalony 3 marca 1939 r. Wstępne zabezpieczenia dokonano w 1948 r., w 1952 r. zabezpieczono koronę murów, w 1956 r. położono dachy na wieżach oraz przekryto w 1961 r. część międzywieżową (il. 18). Obecnie trwają prace przy rekonstrukcji sklepienia kaplicy opackiej (il. 19). Odkryto pierwotny poziom posadzki nawy głównej, co pozwoliło na ustalenie pierwotnych form baz filarów zach. (il. il. 20, 21, 22). Przy okazji wyjaśniła się także sprawa dojścia do kaplicy opata. Równoległe do prac konserwatorskich opracowuje się plan generalnego uporządkowania otoczenia całego zespołu.

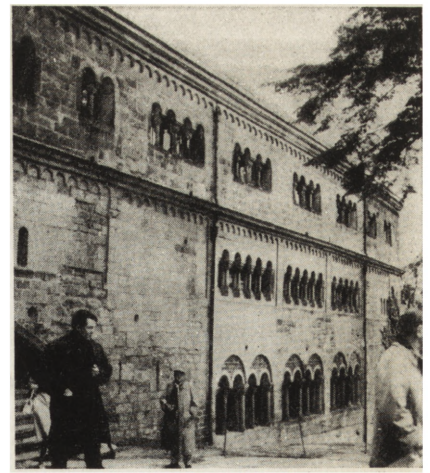
Vessra (Hildburghausen)



24. Wartburg. Zamek — widok z dziedzińca przedniego na budynek wójtostwa, w głębi Dom Rycerski



25. Wartburg. Zamek — zrekonstruowane ganki obronne od strony wschodniej



26. Wartburg. Zamek — pałac, elewacja zachodnia

Wszystkie zdjęcia wykonał autor

Wartburg (Eisenach)

Zespół budynków w zamkowych pochodzących z XI—XIII w. Prace konserwatorskie przewidziano na lata 1952—66. Budynek bramny: pierwotnie wysoka wieża bramna, od połowy XVI w. przetrwała w stanie niezmienionym, jedynie w 1862 r. wymieniono kamieniarkę okien i wykuszy (il. 23). Zaplanowane uporządkowanie elewacji przewidziano na lata 1965—66.

Dom Rycerski: w 1455 i 1504 r. całkowicie odnowiony, a w 1549 r. związany z budynkiem bramnym. Ostatnia przebudowa dokonana została w 1930 r. przez architekta Bodo von Ehardt. Uporządkowanie zewnętrzne i prace konserwatorskie przewidziano na lata 1965/66. Wójtostwo: pierwotnie średniowieczne, odnowione w 1543 r. Wykusz dobudowany w 1872 r. (il. 24). Prace konserwatorskie przy elewacjach przewidziane na lata 1965/66.

Ganki obronne: pierwotnie z 2 poł. XV w., posadowione na starszych. Całkowita rekonstrukcja przeprowadzona w latach 1964/65 w oparciu o zachowane przekazy ikonograficzne (il. 25).

Klatka schodowa do pałacu; przebudowy klatki schodowej z 1853 r. dokonano w 1953 r.

Pałac: zbudowany w latach 1180—1250, rekonstruowany w 1838—54. Od 1953 r. przeprowadzono częściową restaurację i konserwację wnętrza komnat Elżbiety. Przy kaplicy pałacowej, pochodzącej z 1320 r., przeprowadzono prace konserwatorskie. Dokonano zabezpieczenia konstrukcyjno-statycznego sali biesiadnej na trzecim piętrze przez położenie pod nią stropu żelbetowego. Należy dodać, że w sali tej podwyższono w 1850 r. zewnętrzne ściany oraz położono drewniany strop, przy czym prace nad dekoracją i uporządkowaniem wnętrza zakończono w 1867 r. Dokonano także oczyszczenia zachodniej fasady pałacu (il. 26) oraz zabezpieczono freski malowane w 1855 r. przez Moritza von Schwind.

Delegacja polska doznała serdecznego przyjęcia ze strony służby konserwatorskiej Niemieckiej Republiki Demokratycznej. Jest to dowodem stale rozwijającej się współpracy między obu krajami, co zostało udokumentowane m.in. zawarciem umowy w czerwcu 1965 r., której kontrahentami są: ze strony NRD — Instytut Ochrony Zabytków z główną siedzibą w Berlinie, a ze strony polskiej — Zarząd Muzeów i Ochrony Zabytków w Ministerstwie Kultury i Sztuki. Umowa powyższa została zawarta w celu popierania rozwoju idei ochrony zabytków we własnych krajach przez wymianę doświadczeń i osiągnięć w tej dziedzinie. Przewidziano m.in. wymianę współpracowników naukowych dla przeprowadzania studiów specjalistycznych, zapraszanie przedstawicieli służby konserwatorskiej danego kraju na zjazdy i konferencje oraz wzajemną pomoc przy planowaniu i realizacji osobistych podróży studyjnych i zapoznawczych związanych z problematyką konserwatorską. Objęto także umową szerszą wymianę publikacji naukowych, dokumentacji oraz informacji dotyczących danych naukowych, technicznych, jak i metodyki konserwacji zabytków.

Przegląd prac konserwatorskich na terenie Turynii, który był nader cenną i pożyteczną inicjatywą Instytutu Ochrony Zabytków w NRD — wykazał jak wiele troski przywiązuje się tam do zabezpieczania i konserwacji licznych zabytków architektury. Należy życzyć naszym sąsiadom dalszego pomyślnego rozwoju w tej dziedzinie.

Marian Paździor