

Płochocki, Krzysztof

Aparat do konserwacji papieru przy pomocy masy papierowej wykonany w Katedrze Technologii i Technik Malarskich ASP w Krakowie

Ochrona Zabytków 22/4 (87), 302-304

1969

Artykuł został zdigitalizowany i opracowany do udostępnienia w internecie przez Muzeum Historii Polski w ramach prac podejmowanych na rzecz zapewnienia otwartego, powszechnego i trwałego dostępu do polskiego dorobku naukowego i kulturalnego. Artykuł jest umieszczony w kolekcji cyfrowej bazhum.muzhp.pl, gromadzącej zawartość polskich czasopism humanistycznych i społecznych.

Tekst jest udostępniony do wykorzystania w ramach dozwolonego użytku.

visqueuse. Au moment où l'on procèda aux travaux de conservation, son état général de conservation ne dépassait pas 30%.

La polychromie dévoilée de la Renaissance est d'un caractère purement décoratif. Sur un fond clair uniforme, gris-jaunâtre, le peintre a dessiné, avec dextérité et une très haute connaissance de l'art plastique, des entrelacements de plantes et de fleurs, d'oiseaux et d'éléments figuratifs antropomorfiques. Au milieu de la voûte, dans un oval cerné d'entrelacs, se trouve une image de la Sainte Vierge de Częstochowa.

Sur l'intrados de l'arc de triomphe se trouvent les symboles de la Passion de Notre Seigneur: deux anges ailés et, au centre, la tête du Christ couronnée d'épines.

Le programme réalisé de conservation visait, hors la documentation complète: la fixation des crépis mal joints, à leur base, par des injections de polyacetate

de vynile acétonique avec remplisseur de pierre-ponce, le complètement des pertes des crépis et de l'enduit sec à l'aide d'un composé de chaux et de sable ou de polyvinyle et pierre-ponce, ensuite l'application sur ces places de blanc à chaux, nettoyage de la surface de la peinture et, pour finir, un pointillage selon la méthode de raies obliques dans un ton plus clair que l'entourage. La polychromie a été consolidée par une solution d'environ 3% de polyacetate de vynile acétonique dans l'alcool éthylique.

Le complètement des manques sur l'étendue de la polychromie de la Renaissance revient au total à 20% environ de sa surface.

La polychromie conservée, vu son genre et son style conformes à l'époque ainsi que certaines données archivales — démontre selon toute probabilité, sa provenance de la fin du I-er quart du XVIIe siècle.

Le soussigné est l'auteur de la découverte et des travaux de conservation de la polychromie envisagée.

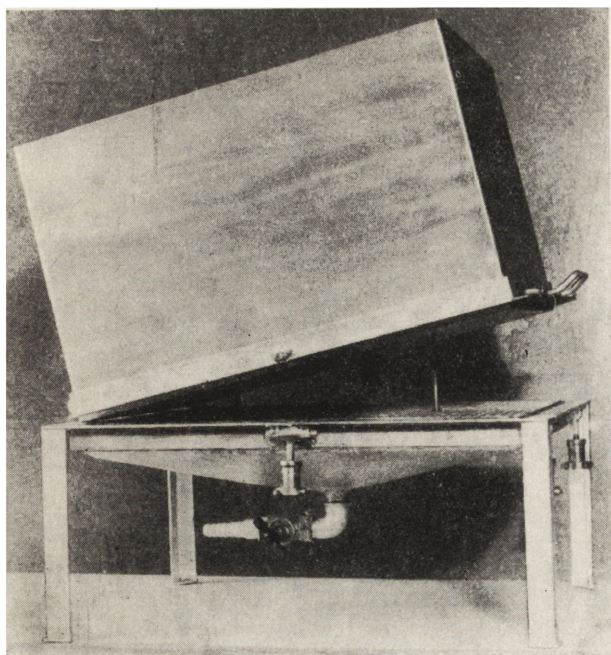
KRZYSZTOF PŁOCHOCKI

APARAT DO KONSERWACJI PAPIERU PRZY POMOCY MASY PAPIEROWEJ WYKONANY W KATEDRZE TECHNOLOGII I TECHNIK MALARSKICH ASP W KRAKOWIE

Z początkiem roku 1969 został uruchomiony w kierowanej przez doc. dr W. Slesińskiego Katedrze Technologii i Technik Malarskich Akademii Sztuk Pięknych w Krakowie aparat do uzupełniania ubytków w papierze przy pomocy masy papierowej. Aparat zbudowano w oparciu o publikację na temat metody konserwacji papieru przez zalewanie masą papierową, opracowanej w Leningradzie. Metoda ta oddaje duże usługi przy konserwacji kart rękopisów i druków o wystrzępionych i podartych marginesach z dużą ilością otworów spowodowanych przez inwazję owadów. Zabiegi konserwatorskie przy obiektach o tego typu zniszczeniach, wykonywane tradycyjnymi metodami należą do bardzo pracochłonnych.

Zasada budowy aparatu jest następująca: aparat zawiera dwie komory przedzielone sitem. Komorę pod sitem napełnia się wodą. Na sicie

kładzie się kawałek gazy, a na niej konserwowany papier. Ściany komory nad sitem w czasie układania papieru odchyła się na zawiasach do góry, a następnie opuszcza i przyciska do uszczelki przy pomocy zakrętek. Po przykryciu konserwowanego papieru specjalnymi przyciskami napełnia się górną komorę wodą. Do wody nalewa się następnie taką ilość masy papierowej, której waga w stanie suchym odpowiada wadze ubytków. Skład włóknisty masy powinien odpowiadać konserwowanemu papierowi. Po wlaniu masy włącza się pompę, która wypompowuje wodę z dolnej komory. Gdy podciśnienie w dolnej komorze przycisnie papier do sita, podnosi się przyciski. Woda z komory górnej przepływa do komory dolnej w tych miejscach gdzie sito nie jest zasłonięte papierem, a więc w miejscach gdzie są ubytki, otwory i drobne szczeliny. W tych miejscach włókna masy zatrzymują się na leżącej na sicie



1. Aparat do konserwacji papieru przy pomocy masy papierowej. ASP Kraków

1. Appareil pour la conservation du papier à l'aide de la pâte à papier. L'Académie des Beaux Arts à Cracovie

2. Druk z XVI w. Stan przed konserwacją (fot. S. Łopatka)

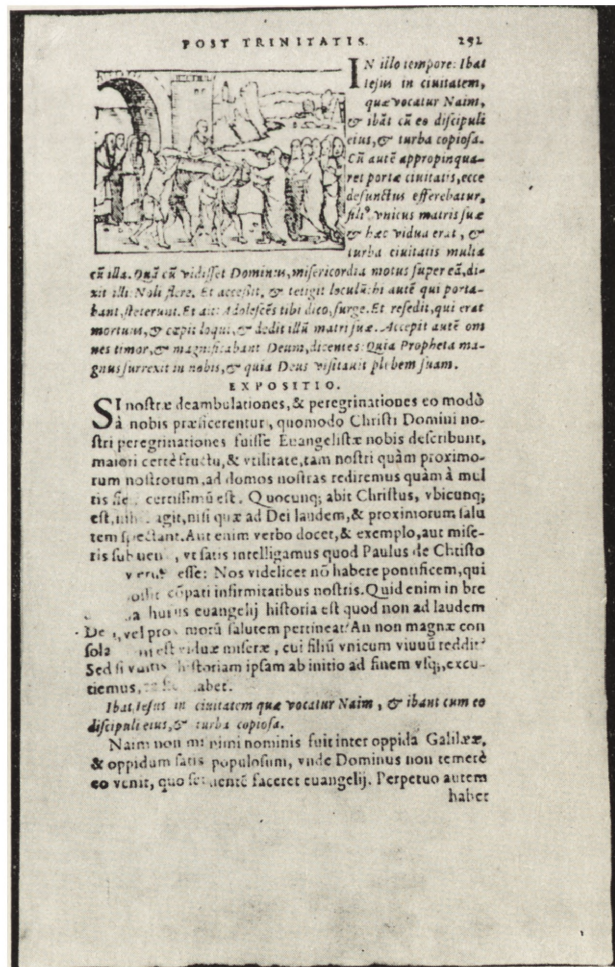
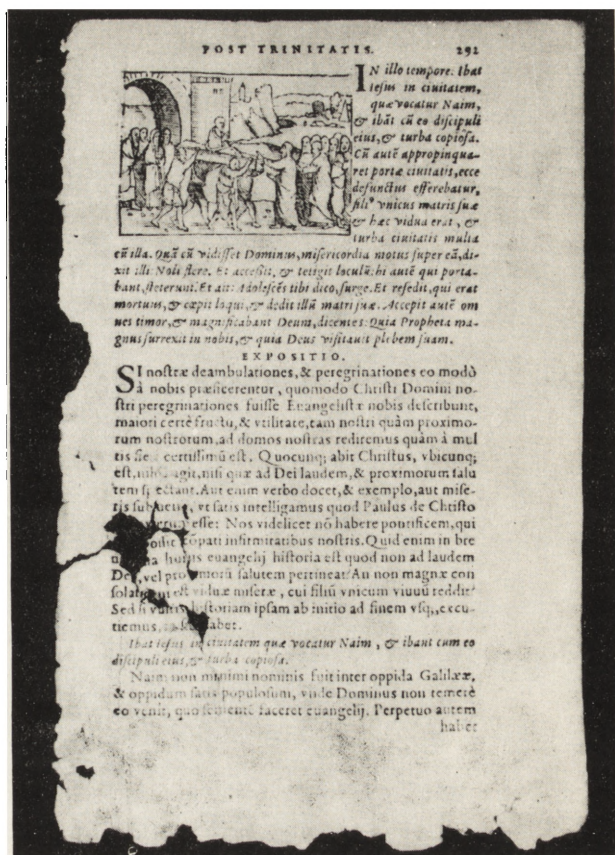
2. Imprimé du XVI-ème s. — État avant la conservation

3. Druk z XVI w. Stan po konserwacji (fot. S. Łopatka)

3. Imprimé du XVI-ème s. — État après la conservation

gazie i tworzy się nowy papier. Proces ten przebiega całkowicie samoczynnie i wszystkie, nawet najdrobniejsze otwory zostają uzupełnione nowym papierem, którego grubość jest we wszystkich miejscach taka sama. Po wypompowaniu wody z aparatu, konserwowany papier podnosi się razem z gazą i umieszcza w prasie między bibułami lub filcami. Bibuły należy zmieniać aż do całkowitego wysuszenia papieru.

Krakowski aparat został wykonany wg dokumentacji sporządzonej przez mgra K. Płochockiego i mgra inż. K. Banasia. Wykonawcą był warsztat RSZiZ „Metalowcy” w Krakowie. Do konstrukcji aparatu użyto odpornej na korozję blachy aluminiowej i siatki fosforobrazowej. Pierwsze próby wypadły pomyślnie. W czasie tych prób do wypompowywania wody posłużono się szklaną pompką strumieniową. Obecne



prace zmierzają w kierunku zastosowania takiej pompy, która mogłaby działać w systemie obiegowym z wodą destylowaną. Oddzielnym zagadnieniem jest technologia przygotowania masy, która powinna odpowiadać wyglądem charakterowi konserwowanego papieru. Oprócz włókien ważnym elementem masy są substancje klejące. Należy wypróbować rodzaje i pro-

porcje środków klejących, które nie wpływając ujemnie na papier zapewniłyby mu optymalne właściwości mechaniczne. Na powyższe tematy ukażą się obszerniejsze publikacje.

mgr Krzysztof Płochocki
Katedra Technologii i Technik Malarskich ASP
Kraków

APPAREIL POUR LA CONSERVATION DU PAPIER A L'AIDE DE LA PATE A PAPIER

A la Chaire de Technologie et Technique des Peintures auprès de l'Académie des Beaux Arts à Cracovie un appareil de conservation a été mis en marche servant à compléter les pertes relevées sur les feuilles de papier, selon la méthode de submersion de la pâte à papier. L'appareil possède deux cellules séparées l'une de l'autre par un filet sur lequel on place la feuille du papier endommagée. On remplit d'eau les deux cellules et on verse dans la cellule supérieure la pâte à papier dans une quantité et constitu-

tion strictement adaptée aux nécessités requises. Le pompage de l'eau de la cellule inférieure entraîne l'écoulement de l'eau avec la pâte à papier à travers les parties endommagées du papier et la sédimentation de cette pâte sur les endroits manquants. La feuille complétée est ensuite séchée sous presse. L'appareil a été produit selon la documentation faite par MM. K. Płochocki et T. Banaś. Actuellement, on examine le problème de la composition spécifique effective de la pâte complémentaire à papier.

Redakcja zwróciła się do kierowników większych pracowni konserwatorskich w Europie z prośbą o krótkie notatki, które umożliwiłyby zapoznanie się naszych Czytelników ze specyfiką pracy i wyposażenia tych placówek. Poniżej drukujemy pierwszy z tych komunikatów i mamy nadzieję, że w następnych numerach będziemy mogli kontynuować ten cykl doniesień.

Redakcja

HEINZ ALTHÖFER

PRACOWNIA KONSERWACJI W MUZEUM SZTUKI W DÜSSELDORFIE

Pracownia konserwacji przy Muzeum Sztuki w Düsseldorfie powstała w początkach bieżącego stulecia. W roku 1961 rozpoczęto rozbudowę, dziś w większej partii ukończoną. Placówka jest jedną z lepiej wyposażonych pracowni konserwacji w Niemczech Federalnych, aczkolwiek brak nam jeszcze wielu użytecznych przyrządów i aparatów; pożądane byłoby również rozszerzenie kręgu współpracowników. Wyposażenie techniczne umożliwi nam stosowanie w pracy nowoczesnych metod badania i konserwacji.

Z prac naszych korzysta nie tylko miejskie Muzeum Sztuki, lecz również Galeria Krajowa Północnej Nadrenii i Westfalii (Landesgalerie

Nordrhein-Westfalen). Udzielamy też konsultacji muzeom regionalnym, pozbawionym własnych pracowni konserwatorskich, oraz kolekcjonerom i galeriom prywatnym.

Praca konserwatora obiektów muzealnych różni się pod wieloma względami od konserwacji dzieł sztuki będących przedmiotem handlu lub stanowiących własność prywatną. Musi się on w swej pracy podporządkować racjom naukowym, oraz społeczno-historycznym funkcjom muzeum. Konserwator zbiorów muzeum jest tylko pośrednikiem między przeszłością a przyszłością; powinien więc anonimowo sprawować opiekę nad dobrami sztuki, należącymi do tradycji. Jest on sługą dzieła sztuki — nie wolno