

Józef Tomasz Frazik

Kafle z zamku w Dubiecku : z problematyki badawczej i konserwatorskiej zabytkowego założenia pałacowo-parkowego w Dubiecku

Ochrona Zabytków 23/4 (91), 294-302

1970

Artykuł został zdigitalizowany i opracowany do udostępnienia w internecie przez Muzeum Historii Polski w ramach prac podejmowanych na rzecz zapewnienia otwartego, powszechnego i trwałego dostępu do polskiego dorobku naukowego i kulturalnego. Artykuł jest umieszczony w kolekcji cyfrowej bazhum.muzhp.pl, gromadzącej zawartość polskich czasopism humanistycznych i społecznych.

Tekst jest udostępniony do wykorzystania w ramach dozwolonego użytku.

KAFLE Z ZAMKU W DUBIECKU

(Z PROBLEMATYKI BADAWCZEJ I KONSERWATORSKIEJ ZABYTKOWEGO ZAŁOŻENIA PAŁACOWO-PARKOWEGO W DUBIECKU)

I. Dubiecko leży na prastarym szlaku węgierskim, w dolinie Sanu, w odległości 40 km na zachód od Przemyśla, na pograniczu dawnych ziem: sanockiej i przemyskiej, usłanych relikwiami licznych rezydencji magnackich.

Zamek w Dubiecku, kolejna siedziba Kmitów, Stadnickich, Krasickich i Konarskich, składająca się dziś z piętrowego pałacyku o elewacjach późnoklasycystycznych z neogotyckim gankiem oraz z neogotyckiej, parterowej oficyny wzniesionej w 1909 r. (il. 1), nie budził przez wiele lat większego zainteresowania wśród historyków architektury. W wyniku prowadzonych ostatnio badań terenowych, popartych badaniami archiwalnymi, w obrębie istniejącego pałacu oraz na południe od niego zostały odkryte pokaźne relikty murów starszych, niż obecny budynek¹. Wśród nich na szczególniejszą uwagę zasługują fazy architektoniczne: XVI-wieczna (renesansowa) i dwie XVII-wieczne. Z pierwszej pochodzą partie murów naziemnych i niegdyś piwnicznych, tkwiące w północnym trakcie pałacu (il. 2) oraz piwnice, ciągnące się równolegle do obecnego pałacu w odległości około 30 m na południe od niego (il. 3). Są to pozostałości po dwu okazałych, jednotraktowych, piętrowych budynkach, ustawionych równolegle względem siebie. Oba budynki, wykonane z tego samego materiału i tą samą techniką, miały analogiczne kamienne detale, oba były podstawowymi elementami większego, nieznanego dotąd czworobocznego, czteroskrzydłowego założenia, które wymaga dalszych badań archeologicznych i architektonicznych. Powstały one w połowie XVI w., gdy Dubiecko należało do

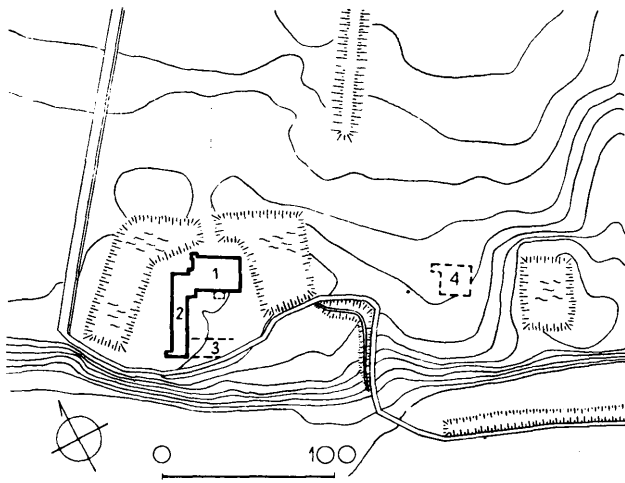
Stanisława Mateusza Stadnickiego (zm. w 1563 r.), syna Stanisława ze Żmigrodu i Natalii, siostry stryjecznej Piotra Kmity. Jednotraktowe skrzydła mieszkalne, a także ich detal przypominają w swym układzie zachowany, pochodzący z lat 1523—1548 dom mieszkalny zamku sanockiego. Zdyscyplinowana kompozycja całości bliższa jest jednak regularnym rozwiązaniom zapoczątkowanym w tym rejonie przez zamek w Przemyślu z lat 1514—1553.

W 1588 r. Dubiecko wraz z zamkiem kupił od Stadnickich Stanisław Krasicki, właściciel Krasiczyna. Dzięki inicjatywie Stanisława w ostatnim dziesięcioleciu XVI stulecia zapoczątkowano pewne prace adaptacyjne i budowlane, które po jego śmierci (1603 r.) kontynuował jego ambitny syn Jerzy, starosta doliński, brat słynnego „Il Magnifico” rodziny, Marcina. W tym czasie niewątpliwie powstał „dom Krasiczynek”, który jeszcze w 2 połowie XIX w. istniał w parku w odległości ok. 120 m na wschód od starszego założenia (il. 1). Miał on kształt graniastego dworu lub obszernego belwederu ogrodowego. Przebudowano i rozbudowywano także stary obiekt, o czym świadczą badania terenowe oraz odkryte ostatnio kontrakty na prace kamieniarsko-rzeźbiarskie zawarte w 1606, 1609 i 1611 r. przez Jerzego Krasickiego ze znanym, lwowskim rzeźbiarzem Sebastianem Czeszkim². Z 1611 r. datuje się także kontrakt Jerzego Krasickiego z Jaśkiem, nadwornym snycerzem Marcina Krasickiego. Niestety, jak dotąd nie jest jasne, czy prace Jaśka obejmujące m. in. dwoje drzwi „do frambuży na gankach” miały być wykonane do „domu Krasiczynek”, czy do starszego zam-

¹ Badania przeprowadzone w 1965 i 1966 r. były finansowane przez Powiatowego Konserwatora Zabytków w Przemyślu — mgr Marię Ziębińską. Por.: J. T. Frazik i R. Frazikowa, *Wyniki badań architektonicznych przeprowadzonych w obrębie założenia pałacowego w Dubiecku pow. Przemyśl*, „Materiały i Sprawozdania Rzeszowskiego Ośrodka Archeologicznego za rok 1966”, Rzeszów 1968, s. 248—255;

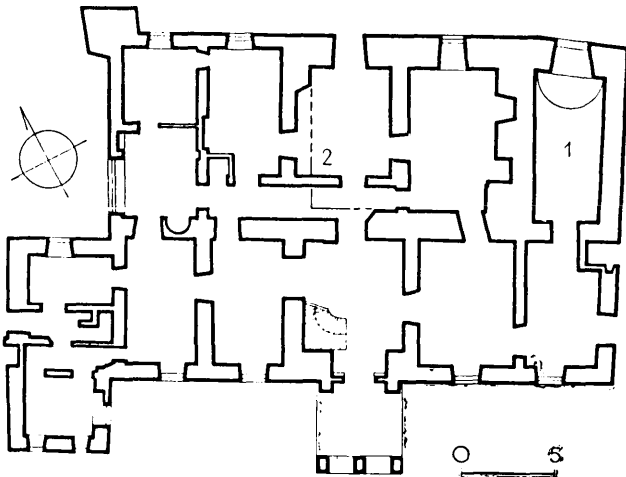
J. T. Frazik *Ze studiów i badań nad zamkiem w Dubiecku*, cz. I, „Teka Komisji Urbanistyki i Architektury”, Kraków 1968, t. II, s. 207—223 oraz cz. II tamże, Kraków 1970, t. III, s. 159—177.

² Kontraktom owym poświęcam oddzielny artykuł (Teka Komisji Urbanistyki i Architektury V, w druku).



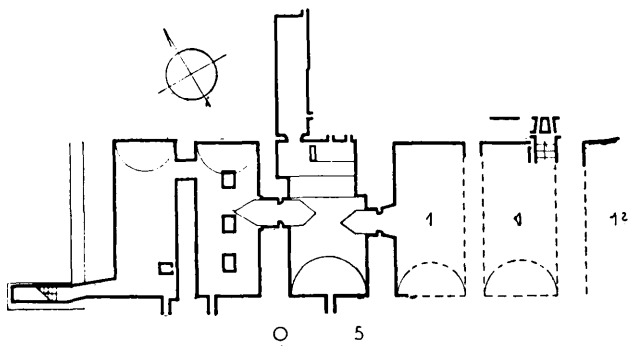
1. Dubiecko, pałac, fragment sytuacji, 1 — pałac, 2 — oficyna, 3 — relikty skrzydła pd., 4 — położenie „domu Krasiczynek” (rys. R. Frazikowa)

1. Dubiecko, palace; situation fragment: 1 — palace, 2 — outbuilding, 3 — relics of the south wing, 4 — location of „Krasiczynek” mansion (drawing by R. Frazikowa)



2. Dubiecko, pałac, rzut parteru, 1 — „skarbczyk”, 2 — miejsce wykopu kontrolnego (rys. R. Frazikowa)

2. Dubiecko, palace; ground floor plan: 1 — „treasury”, 2 — control ditch (drawing by R. Frazikowa)



3. Dubiecko, zamek, rzut piwnic dawnego skrzydła pd., 1 — lokalności zasypane (rys. R. Frazikowa)

3. Dubiecko, palace; cellar plan of the former south wing: 1 — earth-swamped rooms (drawing by R. Frazikowa)

ku. Rozstrzygnięcie tej kwestii wymaga dalszych wykopalsk. Niemniej w terenie znajdują się pewne ślady sugerujące istnienie krużganków na początku XVII w., przynajmniej w pewnej części zamku. Najprawdopodobniej z tego okresu pochodzą też: bruk dziedzińca zachowany na głębokości około 1 m poniżej poziomu gazonu, tzw. „skarbczyk”, dobudowany do wschodniej ściany pn. skrzydła pałacu oraz leżące pod i przed „skarbczykiem” piwnice.

Powtórnie obiekt został przebudowany około połowy XVII w. przybierając bardzo interesującą formę, zbliżoną w swej kompozycji przestrzennej do zamku w Świrze, przerobionego również w tym samym czasie. Na zespół ów składały się: stojący w głębi najokazalszy, piętrowy budynek mieszkalny; dwie parterowe oficyny ustawione doń prostopadle i tworzące w ten sposób dziedziniec, który z czwartej strony, od południa, zamknięty był jednopiętrowym budynkiem zwieńczonym dziewięcioma manierystycznymi szczytami. Na osi ostatniego skrzydła znajdowała się brama wjazdowa. W tej rezydencji urodził się w 1735 r. Ignacy Krasicki.

Należy załować, że prawie nic nie zostało ze świetności owych XVI i XVII-wiecznych obiektów, podobnie zresztą, jak niewiele zachowało się z uroku następnego, klasycystyczno-romantycznego założenia pałacowo-parkowego, zrealizowanego w latach 1771 — około 1790 przez brata poety, Antoniego i bratową Różę.

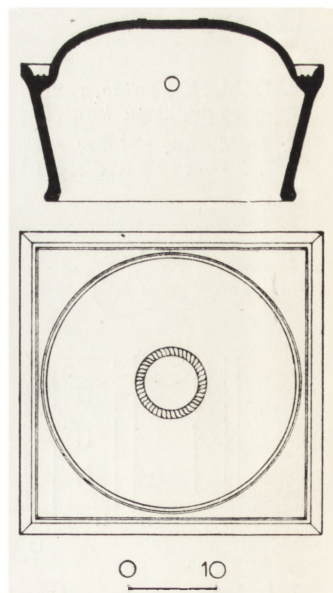
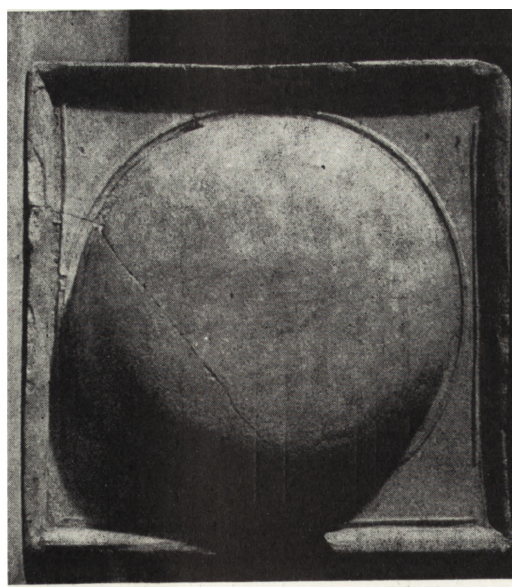
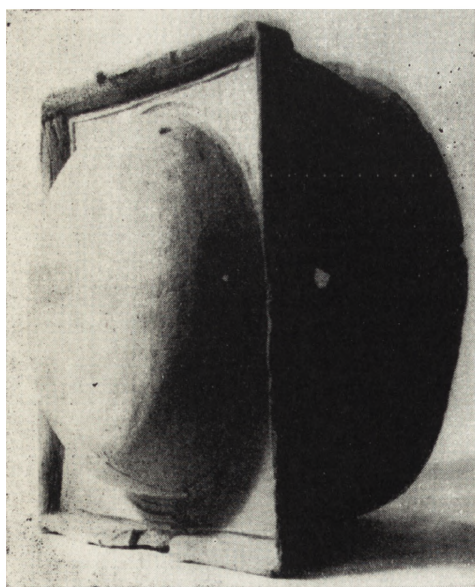
Dziś budynek wraz ze wspaniałym niegdyś, romantycznym, a obecnie zdeprecjonowanym parkiem użytkowany jest na ośrodek wypoczynkowy PP Zakłady Płyt Piłśniowych w Przemyślu. Nowy gospodarz prowadzi stałe prace remontowe, które uratowały w dużej mierze obiekt od grożącej mu ruiny. Niestety zabiegi owe nie zawsze odpowiadają w pełni współczesnej myśli konserwatorskiej. Niemniej dzięki socjalistycznemu mecenatowi przedsiębiorstwa i współpracującemu z nim Muzeum Ziemi Przemyskiej 10 czerwca 1969 r. w trzech odnowionych salach pałacu (m. in. w „skarbczyku”) została otwarta stała ekspozycja, będąca załączkiem muzeum biograficznego Ignacego Krasickiego. Należy postulować, by w najbliższej przyszłości na wystawie pokazano również: zilustrowaną w pełni historię siedziby dubieckiej oraz odkryte podczas ostatnich badań niezmiernie interesujące, zabytkowe kafle.

II. Czerepy kafli zostały znalezione w czterech zasadniczych miejscach, a mianowicie: w gruzie zawalonych piwnic południowego skrzydła (il. 3), w wykopie sondażowym na gazonie, w wykopie przyfundamentowym wykonanym na osi pałacu w trakcie północnym oraz w zasypce pach sklepiennych w „skarbczyku” (il. 2). O ile w trzech pierwszych punktach czerepy

były bardzo drobne i nieliczne, o tyle w punkcie czwartym, w pachach sklepiennych „skarbczyka”, pod jego pierwotną, kamienną posadzką zalegało ich paręset, a wiele z nich stanowiło stosunkowo duże fragmenty, które po umyciu z gliny i posegregowaniu pozwoliły na fizyczną rekonstrukcję paru imponujących egzemplarzy nie wymagających większych uzupełnień oryginalnej substancji zabytkowej. Kafle z pach „skarbczyka”, stanowią, z małymi wyjątkami, zwarty zespół formalny, stylistyczny i technologiczny. Przeważnie zaskakująco duże, o doskonałych proporcjach i precyzyjnym wykonaniu, oszczędnie stosowanych motywach dekoracyjnych, nie mają z reguły polewy; zachowały się natomiast na nich nikielne ślady wapiennej pobiałki oraz cynobrowych podmalówek. Pochodzą one na ogół z czasu około połowy XVI wieku, z jednego, wczesno-renańskiego, nie pozbawionego późnogotyckich reminiscencji pieca, który ogrzewał i ozdobił siedzibę Stanisława Mateusza Stadnickiego (?). Piec był zapewne co najmniej dwuskrzyniowy, z tarczami herbowymi w narożnikach dolnej skrzyni oraz z dwoma wieńczącymi koronkami. Wielkość w pełni złożonych egzemplarzy oraz liczba egzemplarzy z dużymi ubytkami wskazuje, że piec musiał być bardzo obszerny. I tu należy znów wyrazić żal, że nie przeprowadzono w sposób konsekwentny kompleksowych, historyczno-architektonicznych badań obiektu w parę lat wcześniej, gdy ówczesny użytkownik, WKKF z Rzeszowa, rozpoczynał remont pałacu. Została nie tylko stracona, na pewien czas, możliwość rozwiązania kilku zasadniczych problemów historyczno-architektonicznych,

lecz także, i przede wszystkim zaprzepaszczona została na zawsze pokazna część substancji opisanego wyżej pieca, który złożony stanowiłby unikalny w Polsce zabytek. Mianowicie, według relacji jednego z miejscowych robotników, podczas budowy nowego komina w 1961 roku i wyprowadzenia go z kotłowni przez pld.-zach. narożnik pacy sklepiennej „skarbczyka” wywieziono stąd około 2 m³ zasyпки złożonej prawie wyłącznie z identycznych kafli. Informację ową czyni wiarygodną fakt, że koncentracja czerepów w tym miejscu, gdzie dziś przebiega trzon komina, musiała być rzeczywiście największa, bowiem liczba relikwów systematycznie zmniejszała się w miarę oddalania się od komina w kierunku drugiego narożnika, co jednoznacznie zaobserwowano podczas eksploracji. Szkoda, iż ówczesni pracownicy — nie zdając sobie sprawy z wartości fragmentów ceramicznych — wywieźli je najprawdopodobniej na aleję dojazdową, gdzie uległy zupełnemu zniszczeniu³. Tego rodzaju wypadek nie jest jedyny w praktyce przedsiębiorstw remontowych; przykłady można by mnożyć. Stąd na marginesie niniejszego doniesienia autor poczuwa się do obowiązku przypomnieć jeszcze raz o ponownej potrzebie podjęcia zwiększonej akcji propagandowej w tym kierunku wśród społeczeństwa, a zwłaszcza załóg budowlanych, wyzyskując w tym celu prasę, radio i telewizję oraz bezpo-

³ Według relacji innego robotnika kafle zostały wsypane do nawodnionej fosy otaczającej pałac od północy, wschodu i zachodu.



4. a — c. Dubiecko, pałac, kafel A1 wydobyty z zasyпки sklepienia w „skarbczyku” (fot. S. Zagorec, rys. R. Frazikowa)

4. a)–c) Dubiecko, pałace; A1 tile dug out from debris covering the „treasury” vaulting (drawing by R. Frazikowa)

średnie spotkania. Akcję taką winny podjąć przede wszystkim terenowe władze konserwatorskie, muzea, Pracownie Konserwacji Zabytków, Stowarzyszenie Historyków Sztuki, Oddziały PTTK oraz Społeczni Opiekunowie Zabytków.

Wśród zwartego zespołu kafli pochodzących z jednego pieca w zasypce w „skarbczyku” znaleziono parę fragmentów kafli polewanych glazurą zieloną i kafli niepolewanych z 2 połowy XVI stulecia, ozdobionych centralnym motywem rozety o suchym rysunku i płaskim modelunku, umieszczonym na stosunkowo niedużej płycie, ujętej w profilowaną ramę, oraz parę fragmentów kafli polewanych różnokolorowo o motywie kontynuacyjnym z przełomu XVI i XVII wieku.

Ułamki kafli znalezione na pozostałych stanowiskach pochodziły głównie z przełomu XVI/XVII w. lub z początku XVII stulecia. Na szczególną uwagę w tej grupie zasługuje fragment późnogotyckiego kafla, zapewne XV-wiecznego, z motywem ażurowej ścianki czołowej pokrytej zieloną glazurą. Wydobyty on został z gruzu zalegającego zawałone, zasypane piwnice dawnego południowego skrzydła zamku. Ponadto drobny fragment kafla późnogotyckiego z motywem roślinnym znaleziono w warstwie piasku i spalenizny pod pierwotnym brukiem dziedzińca, mniej więcej pośrodku dzisiejszego gazonu.

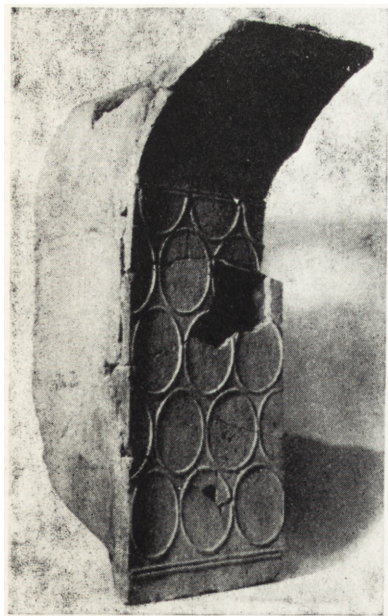


5. Dubiecko, pałac, kafel narożny z tarczą herbową A2 wydobyty z zasypki sklepienia w „skarbczyku” (fot. J. T. Frazik)

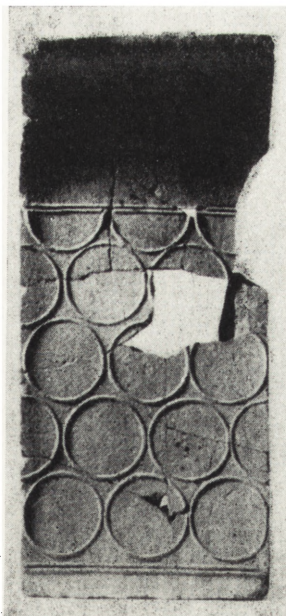
5. Dubiecko, palace; A2 corner tile adorned with the coat-of-arms escutcheon, dug out from debris covering the „treasury” vaulting

III. Po ogólnej charakterystyce warto przedstawić szczegółowiej kilka wzorów bądź najcenniejszych, bądź najbardziej znamienych zabytków.

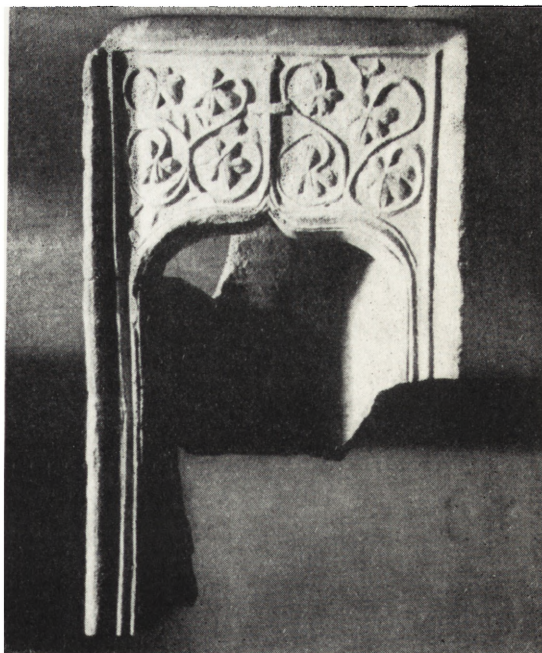
A. Kafle znalezione w „skarbczyku”, pochodzące z jednego pieca.



6a



6b



7

6 a, b. Dubiecko, pałac, kafel A3 wydobyty z zasypki sklepienia w „skarbczyku” (fot. S. Zagorec)

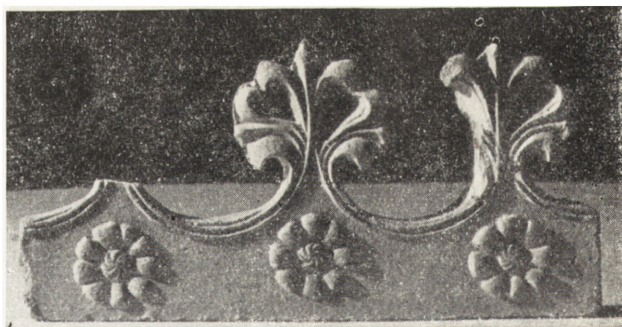
6. a)–b) Dubiecko, palace; A3 tile dug out from debris covering the „treasury” vaulting

7. Krasiczyn, zamek, kafel niszowy z czasu około 1540–1550 r. (fot. J. Filcek)

7. Krasiczyn, castle; recessed tile from about 1540–1550

A 1. Podstawowym elementem był kafel typu kołnierzo-platekowego (il. il. 4a, b) złożony z wydatnego, wewnętrznego kołnierza-korpusu oraz z części zewnętrznej, widokowej, mającej kształt kwadratowej płytki, na którą jest nasadzona spłaszczona czasza przypominająca odwrócony do góry dnem talerz. Boki płytki ujęte są w ramę o profilu ćwierćwałka. Ponadto zarówno wzdłuż obwodu czaszy, jak i ramy przebiega równolegle cienka nitka bardzo delikatnego półwałeczka. Część egzemplarzy ma czaszę ozdobioną umieszczonym koncentrycznie, wąskim, pierścieniastym paskiem wypełnionym odcinkami falistych promieni (il. 4c). Bok płytki kafla z dolnej skrzyni wynosi 34–34,5 cm, z górnej zaś 26–27 cm. Proporcjonalnie zmniejsza się także głębokość, która łącznie z kołnierzem wynosi około 20 cm, albo 16–17 cm.

Zarówno mniejsze, jak i większe egzemplarze występują w dwu odmianach: bądź jako gru-



8. Dubiecko, pałac, element wieńczący A5 wydobyty z zasypki sklepienia w „skarbczyku” (fot. J. Filcek)

8. Dubiecko, palace; A5 crowning piece dug out from debris covering the „treasury” vaulting



a

b

c

9. Dubiecko, pałac, element wieńczący A6 wydobyty z zasypki sklepienia w „skarbczyku”, a — widok z przodu, b — widok z tyłu, c — widok z boku (fot. S. Zagorec)

9. Dubiecko, palace; A6 crowning piece dug out from debris covering the „treasury” vaulting: a) front view, b) rear view, c) side view

bościenne, o przełomie gruboziarnistym oraz jaśniejszej barwie, bądź jako średniościenne, o przełomie drobniejszym i znacznie ciemniejszym kolorze. Ostatnia różnica uwydatnia się zwłaszcza między kaflami z górnej skrzyni. Wśród olbrzymiej liczby kafla niepolewanych znalazło się siedem fragmentów polewanych, o ramie pokrytej szkliwem żółtym, trójkątach sferycznych błękitnych, czaszy białej, pierścieniu żółtym. Jeden z fragmentów wykazywał nieco odmienny zestaw: rama i trójkąty sferyczne były żółte, zaś czasza błękitna.

A 2. Z tego zespołu zachował się (niestety z nieodnalezionymi ubytkami) imponujących rozmiarów kafeł tworzący górny narożnik dolnej skrzyni (il. 5). Składa się on z dwu zestawionych ze sobą pod kątem prostym kafla formatu większego oraz z tarczy herbowej mającej skrajne wymiary 28 i 32 cm. Tarcza herbowa wtopiona głęboko w narożnik i odchylająca

się lekko ku górze ma typowy gotycko-renesansowy kształt, znany z zabytków grafiki i malarstwa I połowy XVI w. Ujęta jest identycznie, jak płyty kafla, ramą, a na jej powierzchni widnieją cztery nieduże, umieszczone rzędem znaki herbowe: Topór, Szreniawa z krzyżykiem (Drużyna), Szreniawa oraz Odrowąż⁴.

A 3. Z górnej skrzyni pochodzi także kafeł płytkowo-kołnierzowy (il. il. 6a, b) złożony z wydatnego kołnierza oraz z części widokowej, mającej kształt prostokątnej płytki wywiniętej ćwierćkolistie w jednym, krótszym końcu na zewnątrz. Szerokość płytki wynosi 20 cm, długość po zagięciu 31 cm, długość kafla łącznie z zagięciem 32,5 cm. Płaska część płytki, ujęta ze stron węższych parami cienkich wałeczków, ozdobiona jest analogicznie modelowanymi obręczami,

⁴ Brak wszystkich danych do genealogii Stadnickich nie pozwala jednoznacznie określić właściciela owej tarczy.

tworzącymi w sumie motyw fragmentu okna o górnym przeszkleniu. Kafel jest grubościenny o przełomie gruboziarnistym, niepolewany. Z zewnątrz był niegdyś bielony. W czasie produkcji kołnierz w dwu miejscach został poplamiony szkliwem ciemno- i brunatnozielonym. Trudno odpowiedzieć na pytanie, czy był to element stanowiący przejście pomiędzy skrzynią większą a mniejszą, czy też tworzący podstawę dla koronki wieńczącej cały piec.

A 4. Być może, że z tym piecem wiąże się także, znaleziona w jednym egzemplarzu, dolna część kafla półcylindrycznego, niszowego, otwartego. Kafel miał niemal identyczne wymiary (szer. 19,5 cm) oraz bardzo zbliżoną formę do wyjątkowej wartości kafla wykonanego w Krasiczynie (il. 7). Składał się z półcylindra toczzonego na kole, zamkniętego u dołu półkolistą, a na górze najprawdopodobniej ćwierćkolistą ścianką oraz z prostokątnej płytki frontowej ujętej profilowaną ramą. W płytce wycięty był stosunkowo duży, prostokątny otwór (w Krasiczynie zamknięty górą łukiem w kształcie osłego grzbietu; pozostała ponad łukiem płaszczyna ozdobiona była wicią roślinną). Kafel z Dubiecka ma nieco inny profil ramy, niż Krasiczyński, i w przeciwieństwie do niego jest grubościenny i pozbawiony kołnierza. Brak na nim jakichkolwiek śladów polewy. Wartość opisanego reliktu jest tym większa, że w Polsce — w jej granicach historycznych, XVI-wiecznych — poza Wawelem⁵, ułamkiem na Starym Mieście w Warszawie⁶ i pięknym egzemplarzem krasiczyńskim pozbawionym jednak podstawy⁷, nie znaleziono kafla tego typu rozpoznane w Europie Środkowej w XV i XVI wieku.

A 5. Następny kafel (il. 8) to element ozdobny, ciągły, złożony z wewnętrznej, trójkątnej podstawy, z którą zespolona jest część zewnętrzna, mająca kształt niskiego pasa o konturze korony „radialis” zwieńczonej trzema plastycznymi, renesansowymi akroterionami, jeszcze bliskimi gotyckim, stylizowanym lilii heraldycznym. Pod każdą palmetką znajduje się wypukło modelowana, ośmio- lub dziewięciopłatkowa rozetka z wirującym środkiem. Zarówno technika wyrobu jak i forma, a nawet taki szczegół, jak dwa cienkie waleczki poprowadzone wzdłuż górnej krawędzi koronki, wskazują na integralną łączność tego elementu, zachowanego w paru egzemplarzach, z wszystkimi kaflami dotąd opisanymi. Jego długość wynosi 25,5 cm, wysokość 12,5 cm. Elementy były pokryte kilkoma warstwami pobiałą, a rozetki w jednej z warstw pomalowane na czerwono. Zachowały się także fragmenty analogicznych elementów, lecz potraktowanych znacznie prymitywniej i o cieńszych ściankach.

A 6. Ostatni z owego pieca to kafel również wieńczący (il. il. 9a, b, c), złożony z części tylnej, toczzonej na kole, mającej formę półstożka zamkniętego u dołu półkolistą ścianką oraz z płytki frontowej, prostokątnej, zamkniętej górą oślim grzbietem, z palmetą na szczycie. Forma palmety jest identyczna, jak w uprzednio opisanym elemencie wieńczącym. Pole całej płytki ozdobione zostało przez Christogram otoczony cieniową koroną. Krój liter późnogotycki. Dół płytki obrzeża rama o profilu wypukłego ćwierćwałka, zaś boki wraz z oślim grzbietem ćwierćwałek wklęsły z płaskimi półkolistymi guzami. Niepolewany, wczesno- renesansowy kafel zdradza najsilniejsze tradycje późnogotyckie. Jeden egzemplarz zachował się w pełni,

z małymi tylko ubytkami, dwa w reliktach. Podobny kafel, polewany szkliwem ciemnozielonym, został niegdyś znaleziony w Babinie⁸.

B. Inne kafle odkryte w „skarbczyku”.

B 1. Kafel kołnierzowo-płytowy (il. 10) złożony z wydatnego, cienkościennego kołnierza i z takiej samej kwadratowej płytki zewnętrznej o boku równym 21 cm. Płytką ozdobioną jest sześcioramienna, wirująca rozeta geometryczno-roślinna, potraktowana niemal wyłącznie graficznie. Z centralnie umieszczonego guza otoczonego pierścieniem analogicznym do pierścienia, poznanego na kaflach z czaszą, wystają na przemian ostre trójkątne ramiona gwiazdy oraz długie, esowate wici ze schematycznie potraktowanymi listkami. Nieglazurowany, pochodzi z połowy wieku XVI.

B 2. Kafel kołnierzowo-płytowy (il. 11) złożony z cienkościennego kołnierza i z takiej samej kwadratowej płytki zewnętrznej o boku równym 19,1—19,4 cm. Płytką ozdobioną jest ośmioramienna, bardzo suchą rozetą liściasto-geometryczną, potraktowaną płasko. Jej środek akcentuje wydatny guz kolisty, wypełniony małymi guzkami. Takie same guzki leżą na nieregularnych rombówkach, które ciągną się szeregiem na dość szerokiej, ukośnej bordiurze, nadającej całemu kaflowi kształt płytkiego kasetonu. Płyta czołowa, glazurowana brązowo-zielonym szkliwem, zachowała się w około 60%. Stylistycznie reprezentuje jeszcze wiele z późnogotyckich tendencji. Kafel datować można na połowę XVI stulecia. Przypomina fragment kafla polewanego, znalezionego w 1966 r. na zamku w Odrzykoniu⁹.

B 3. Niewielkie relikty kafla kołnierzowo-płytowego, pozwalające jednak na rekonstrukcję rysunkową (il. 12) kwadratowej płytki o boku równym 18,5 cm, otoczonej stosunkowo szeroką, płasko profilowaną ramą. Pole ozdobione jest centralnie umieszczonym guzem, z którego wyrasta osiem prostych łożyczek akcentowanych na osiach głównych suchymi listkami, na przekątnych zaś stylizowanymi pękami nasion ostów. Centralny guz oraz pęki nasion pokryte są małymi guzkami, graficznie potraktowana ornamentyka, zielono-brązowa, opalizująca polewa czynią ów kafel bliskim kaflowi opisanemu pod poz. B 2. Pochodzi z 3 ćwierci XVI w.

B 4. Kafel kołnierzowo-płytowy złożony z wydatnego, średniościennego kołnierza i z takiej samej płytki kwadratowej o boku równym 21 cm. Centralny jej motyw stanowi stylizowany owoc granatu z liśćmi, otoczony dwoma odcinkami pasów falistej kraty. Oddzielają one narożniki płytki, z których każdy ozdobiony jest jednym drobnym listkiem. Całość potraktowana zupełnie płasko pokryta jest glazurą: tło i owoc granatu białą, listki zieloną, niebieską i brązową, zaś krata i ozdobne zakończenie granatu złożone z trzech trójkątów — żółtą. Do okonturowania użyto barwy brązowej. Płytką jest jednym z elementów dekoracji ciągłej, tzw. tapetowej. Znaleziono również fragmenty kafla o identycznym rysunku, lecz o motywie przesuniętym o pół rytmu, oraz fragmenty pokryte w całości polewą zieloną. Kafle o tym wzorze datować można na początek XVII stulecia.

B 5. Fragment elementu wieńczącego. Cienkościenna, o przełomie drobnoziarnistym, niepolewana płytka w

⁵ M. Piątkiewicz-Dereniowa *Kafle wawelskie okresu wczesnego renesansu*, „Studia do Dziejów Wawelu”, t. II, Kraków 1961, s. 309.

⁶ A. Świechowska *Kafle warszawskie*, „Szkice Staromiejskie”, Warszawa 1955, s. 163.

⁷ J. T. Frazik *Zamek w Krasiczynie*, „Zeszyty Naukowe Politechniki Krakowskiej, Architektura z. 22”, Kraków 1968, s. 156—157.

⁸ J. Sas-Zubrzycki *Kaflarstwo polskie*, Lublin 1915, tabl. XIII.

⁹ J. Janowski *Przyczynki do historii zamku w Odrzykoniu pow. Krosno w świetle badań archeologicznych*, „Materiały i Sprawozdania Rzeszowskiego Ośrodka Archeologicznego za rok 1966”, s. 98.



10

formie drobnego, zębatego krenelaża ozdobionego guz-
kami oraz zygzakami ma z tyłu paski, wąski i krótki
trzępień. Pochodzi z 1 połowy XVI w.

B. 6. Fragment płytki kafla grubościenny, o przeło-
mie gruboziarnistym z ornamentem rybiej łuski, pole-
wany glazurą niebieską i białą pochodzi z XVI/XVII
wieku (?).

C. Inne kafle.

C 1. W gruzie skrzydła pd. znaleziono jedno z naj-
starszych, jeśli nie najstarsze na tym terenie, relikty
kafla wieńczącego (?), zamkniętego ażurową płytką
otoczoną wąską listewką o przekroju prostokątnym
(il. 13). Diagonalnie wpisany w pole płytki kwadrat
oraz narożne trójkąty wypełnione są cztero i trójlist-
nymi maswerkami. Zachowała się dolna część półstoż-
ka wewnętrznego z fragmentem płytki frontowej oraz
jeden oddzielny ułamek płytki. Część wewnętrzna ma
przełom gruboziarnisty, płytka zewnętrzna natomiast
drobnoziarnisty i jest pokryta soczystą, zieloną pole-
wą. Kafel datować można jeszcze na wiek XV.

C 2. Z gruzu piwnic skrzydła południowego pochodzą
także fragmenty kołnierza i płytki profilowanej po-
krytej linearną, prymitywną dekoracją geometryczną,
polewaną bardzo nierówno, zieloną glazurą. Są to naj-
prawdopodobniej resztki elementu dzielącego z XVI
(?) w.

C. 3. Resztki kafla heraldycznego: fragment płytki z
ramą, koroną i kawałkiem skrzydła orła — herbu zie-
mi przemyskiej, o polewie zielonej. Dwa fragmenty o
polewie niebiesko-żółtej i białej znaleziono na głębo-
kości około 2 m na osi skrzydła pn.

C. 4. Fragment płytki kafla ozdobionego ramą popro-
wadzoną wewnątrz pola. Kontur ramy XVIII-wieczny,
polewa biała.

C 5. Fragment płytki kafla ozdobionego główką anioł-
ka ujętą w ramę o kształcie wczesnobarokowym, nie-
polewany. Około 1630 r.

D 1. Pod brukiem dziedzińca renesansowego, w war-
stwie piasku i spalenizny, znaleziono drobny frag-
ment płytki kafla pokrytego ornamentem roślinnym
wypukłym, o układzie symetrycznym (?), potraktowa-
nym sucho. Polewa zielona. Wiek XV (?).

E 1. Z wykopu wykonanego w sali położonej na osi
pałacu wydobyto m. in. fragment elementu dzielące-
go. Dłuższe boki płytki ujęte są w półwałek z usko-
kiem, pole zaś symetrycznie zdobione ornamentem
geometrycznym przypominającym kimation oraz ro-
zетkami, strawestowanymi w duchu ornamentu oku-
ciowego. Polewa ciemnozielona. Jeden fragment ma
w tle polewę niebieską, na ornamentach zaś białą.



11



12

10. Dubiecko, pałac, kafel B1 wydobyty z zasypki
sklepienia w „skarbczyku” (fot. S. Zagorec)

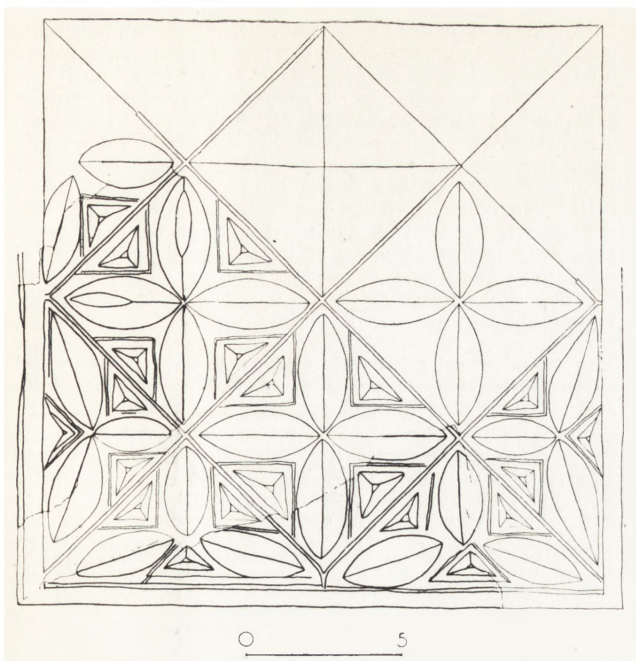
10. Dubiecko, palace; B1 tile dug out from debris
covering the „treasury” vaulting

11. Dubiecko, pałac, kafel B2 wydobyty z zasypki
sklepienia w „skarbczyku” (rekonstrukcja autora)

11. Dubiecko, palace; B2 tile dug out from debris
covering the „treasury” vaulting (reconstruction by the
author)

12. Dubiecko, pałac, kafel B3 wydobyty z zasypki
sklepienia w „skarbczyku” (rekonstrukcja autora)

12. Dubiecko, palace; B3 tile dug out from debris
covering the „treasury” vaulting (reconstruction by
the author)



13. Dubiecko, pałac, fragmenty płytki późnogotyckiego kafla wieńczącego (?) C1 wydobytego z wypełniska zagruzowanych piwnic dawnego pd. skrzydła zamku (rekonstrukcja autora)

13. Dubiecko, palace; fragments of the C1 late-Gothic crowning tile (?) dug out from debris laying in cellars of the castle's former south wing (reconstruction by the author)

E 2. Fragment elementu dzielącego z główką aniołka. Polewa w tle niebieska, na aniołku i ramie biała. Pierwsze trzydziestolecie XVII wieku.

W ostatnim wykopie spotykano także zupełnie małe ułamki kafla niepolerowanych z charakterystyczną czaszą na płycie¹⁰.

IV. Penetracja przeprowadzona w Dubiecku w 1965 i 1966 r. stanowi zaledwie część wstępną badań naukowych, zaprojektowanych na więk-

¹⁰ Tego rodzaju kafle w dużej liczbie występują również w Krasicyźnie.

szą skalę. Całkowita ich realizacja powinna przynieść w przyszłości m. in. także odkrycia dalszych niemniej — być może — cennych kafla. Spodziewać się należy, że zalegają one pachy kolebkowego sklepienia nakrywającego „skarbczyk”, pachy sklepień trzech pomieszczeń piwnicznych zachowanych jeszcze pod południowym, wczesnorenesansowym skrzydle zamku, wypełnisko wszystkich zagruzowanych piwnic dawnego skrzydła południowego i północnego; znajdują się na pewno pod pierwotnym brukiem dziedzińca, w fosach otaczających teren dawnego zamku oraz w zasypisku piwnicy „domu Krasicyżynek”. Wydobyte i eksponowane mogą stanowić wielką, dodatkową atrakcję na jednym z ruchliwszych szlaków turystycznych, korespondujących z Bieszczadami. Dla turystów należałoby także udostępnić relikty południowego skrzydła, nieznanego zupełnie ogółowi. W związku z tym postuluje się: konserwację trzech zachowanych lokalności piwnicznych, odgruzowanie trzech następnych, zasypanych oraz odbudowanie ich sklepień. Tu właśnie, w bardzo przestrzennych podziemiach, można by było zorganizować ekspozycję i to nie tylko kafla, lecz także innego rodzaju znalezisk archeologicznych, oraz dodatkowo urządzić atrakcyjną kawiarenkę.

Wypowiedziane pod koniec uwagi należy traktować jako jeden z dezyderatów konserwatorskich wysuniętych dla całego założenia pałacowo-ogrodowego, które ze względu na wartości zabytkowe i historyczne zasługuje na pieczołowitą opiekę konserwatorską oraz aktywniejszą pod tym względem postawę miejscowego społeczeństwa, a zwłaszcza, zainteresowanych i kompetentnych czynników.

doc. dr hab. Józef Tomasz Frazik
Inst. Historii Architektury i Konserwacji Zabytków
Politechnika Krakowska
Kraków

Za obejrzenie kafla z Dubiecka oraz cenne uwagi jestem winien wdzięczność Pani dr Marii Piątkiewicz-Dereniowej.

TILES FROM DUBIECKO CASTLE (A CONTRIBUTION TO THE RESEARCH AND CONSERVATION PROBLEMS OF A MONUMENTAL PALATIAL AND PARK ASSEMBLY IN DUBIECKO NEAR PRZEMYŚL)

The Neo-classical palace in Dubiecko, in course of the later reconstructions greatly deprived of its original style features, for good many years did not awake interests of conservators and art historians neither. It was mainly known as the birth-place of Ignatius Krasicki, Polish poet of the second half of the 18th century. Owing to on-the-spot researches carried out in 1965—1966 built into the walls and within the porch area a considerable both as to their number and size quantity of the above-ground level walls have been discovered and also a series of earth-swamped cellars

and foundations going back to the Renaissance time. Using technological method the author was able to select in this object several architectural stages of which most interesting are the two oldest ones.

As the first should be named here the early Renaissance stage of castellum erected in the mid-century by Stanislaus Matthew Stadnicki. It has been built on a square plan with a courtyard within it. During the second stage, on the turn of the 16th century, several construction works were carried out by Stani-

slaus and George Krasicki. It was the time when the following were built: so called treasury, courtyard cloisters and those adjacent to the castle, while in the park an ample mansion of bricks, so called „Krasiczynek”, playing the part of a garden belvedere.

In connection with the above-mentioned two stages remain the tiles which have been found in form of several hundreds of fragments varying considerably as to their sizes. Of particular interest are the tiles discovered under the treasury flooring. With few exceptions they form a coherent set of samples with regard to their forms, style and technology of make.

The set consists mostly of enormously large, perfectly proportioned and scarcely decorated tiles which at the same time exhibit high precision of their make and are, as a rule, totally deprived of glazing; instead they show some barely perceptible traces of lime engobe and vermillion paint grounding. In general they come from the mid-sixteenth century and seem to be once components of an early Renaissance stove which presumably was not free of the late Gothic reminiscences in its styling. From the fragments on hand it is possible to assume that the stove was composed of at least two fire-boxes the lower of whom was adorned with coat-of-arms escutcheons while the stove's top trimmed with two coronets. Both the sizes of fully set together tiles and the number of pieces with considerable decrements provide the evidence that the stove must have been rather big one as to its size.

In a coherent set of tiles coming from the above-mentioned stove quite a small group of fragments might be isolated dating as far back as to the second half of the 16th century; they are coated with green-coloured glazing, some of them with no glazing at all, and decorated with a central motive of rosette. In addition, a group of multi-colour tiles from the turn of the 16th century was found having continuous decorative motives. From among the tiles dug out of the debris swamping the damaged cellars of that what once was the south wing of the castle deserve special attention fragments of a late-Gothic, probably 16th century tile ornated with the open-work tracery front wall glazed in green.

The 1965 and 1966 examinations are to be handled as preliminaries to a series of intended large-scale researches. It is expected that their full realization should, apart from discovering of unknown architectural fragments, result in finding of further, by no means less valuable tiles. Those found and properly preserved should be exposed in a biographical museum whose three rooms are entirely devoted to the memory of Ignatius Krasicki. This museum has been called into being as the branch of the existing Przemysł Regional Museum which was organized with a considerable support given by the Hardboard Factory, Przemysł who are using the palace together with the surrounding monumental park as a recreational centre for their workers.