

# Waldemar Łysiak

---

## Prace na Zamku Królewskim w dobie Księstwa Warszawskiego

---

Ochrona Zabytków 26/1 (100), 21-28

---

1973

Artykuł został zdigitalizowany i opracowany do udostępnienia w internecie przez Muzeum Historii Polski w ramach prac podejmowanych na rzecz zapewnienia otwartego, powszechnego i trwałego dostępu do polskiego dorobku naukowego i kulturalnego. Artykuł jest umieszczony w kolekcji cyfrowej [bazhum.muzhp.pl](http://bazhum.muzhp.pl), gromadzącej zawartość polskich czasopism humanistycznych i społecznych.

Tekst jest udostępniony do wykorzystania w ramach dozwolonego użytku.

1. Widok Zamku Królewskiego w czasach Księstwa Warszawskiego

1. Warsaw's Royal Castle in times of the Duchy of Warsaw, 1807—1814



WALDEMAR ŁYSIAK

## PRACE NA ZAMKU KRÓLEWSKIM W DOBIE KSIĘSTWA WARSZAWSKIEGO

W dziejach Zamku Królewskiego w Warszawie doba Księstwa Warszawskiego jest okresem bezsprzecznie najmniej znanym, jeśli chodzi o czasy nowożytne. We wszystkich dotychczasowych opracowaniach, poczynając od Kraushara<sup>1</sup>, Skórewicza<sup>2</sup> i Króla<sup>3</sup>, a na Szyrowskich<sup>4</sup> i całej galerii zbiorowych prac z lat 1971—1972<sup>5</sup> kończąc, epoce Księstwa poświęcono tylko kilkudziesięciu fragmenty lub też w ogóle ją po-

minięto. Przyczyn wspomnianej luki należy się doszukiwać w niedostatecznej znajomości tematu, która niechybnie wypływa z braku szczegółowych badań archiwalnych dotyczących Zamku Królewskiego w okresie Księstwa Warszawskiego<sup>6</sup>.

Niniejszy szkic ma za zadanie zasygnalizowanie białej plamy w naszej znajomości dziejów

<sup>1</sup> A. Kraushar, *Zamek królewski w Warszawie*, Poznań—Warszawa—Wilno—Lublin 1924.

<sup>2</sup> K. Skórewicz, *Zamek królewski w Warszawie*, Kraków 1924.

<sup>3</sup> A. Król, *Zamek królewski w Warszawie*, Warszawa 1926 (oraz dwa wydania powojenne).

<sup>4</sup> M. i A. Szyrowscy, *Zamek królewski w Warszawie*, Warszawa 1971.

<sup>5</sup> Np. Zamek Królewski w Warszawie, *Architektura—Ludzie—Historia*, PWN, Warszawa 1971.

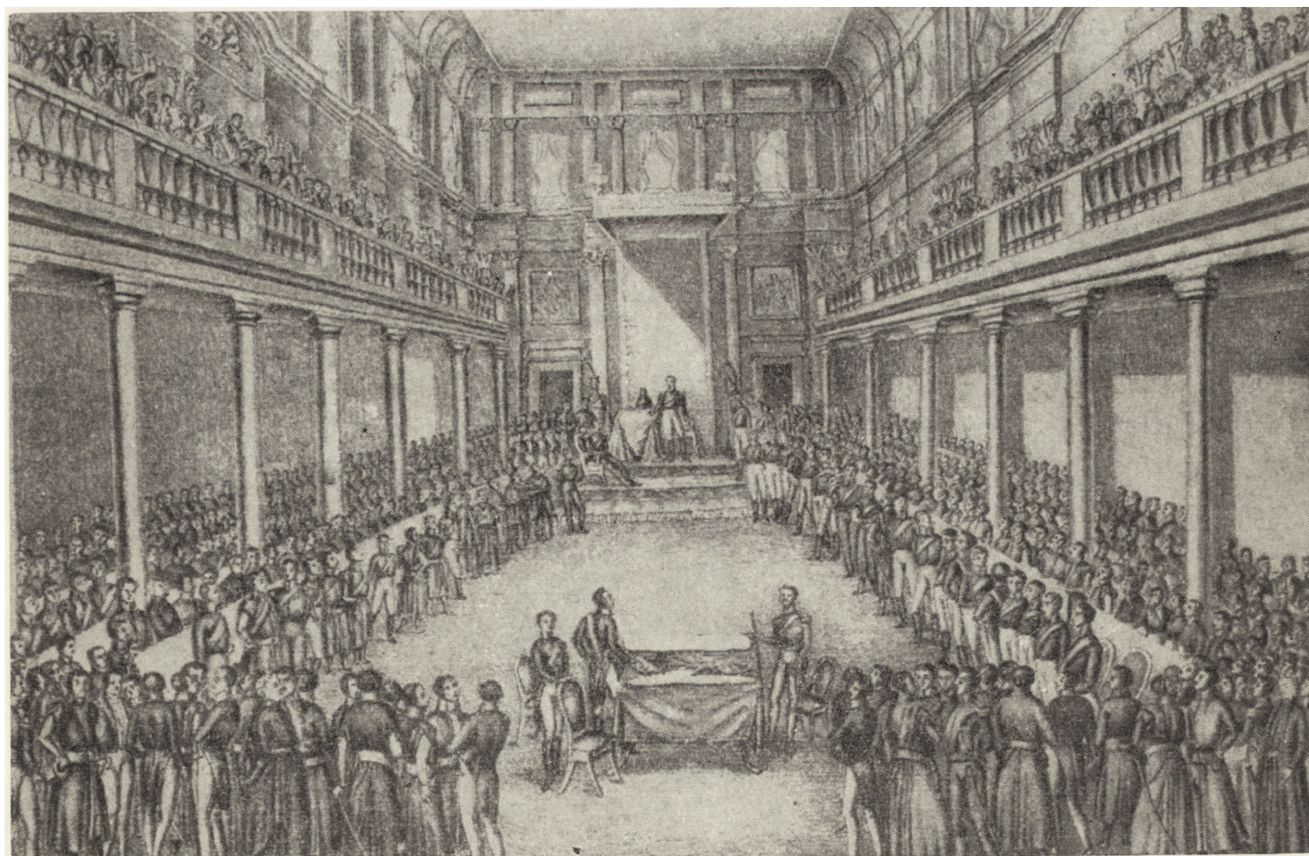
<sup>6</sup> Konieczne wydaje się np. „przeoranie” archiwów drezdeńskich, w dziale zawierającym materiały z okresu rządów Wielkiego Księcia Warszawskiego Fryderyka Augusta.



2. Zamek Królewski w Warszawie, Sala Senatorska: a — przed przebudową w r. 1812, b — po przebudowie w r. 1818

a

2. Warsaw's Royal Castle Senator's Hall — (a, prior to reconstruction in 1812; (b) after reconstruction in 1818



b



3. Zamek Królewski w Warszawie, Pokój Zielony, empirowe arabeski po obu stronach drzwi do amfilady, stan sprzed r. 1939

3. Warsaw's Royal Castle, Green Room: the Empire style arabesques on both sides of a door leading to a suite of rooms; the state prior to 1939

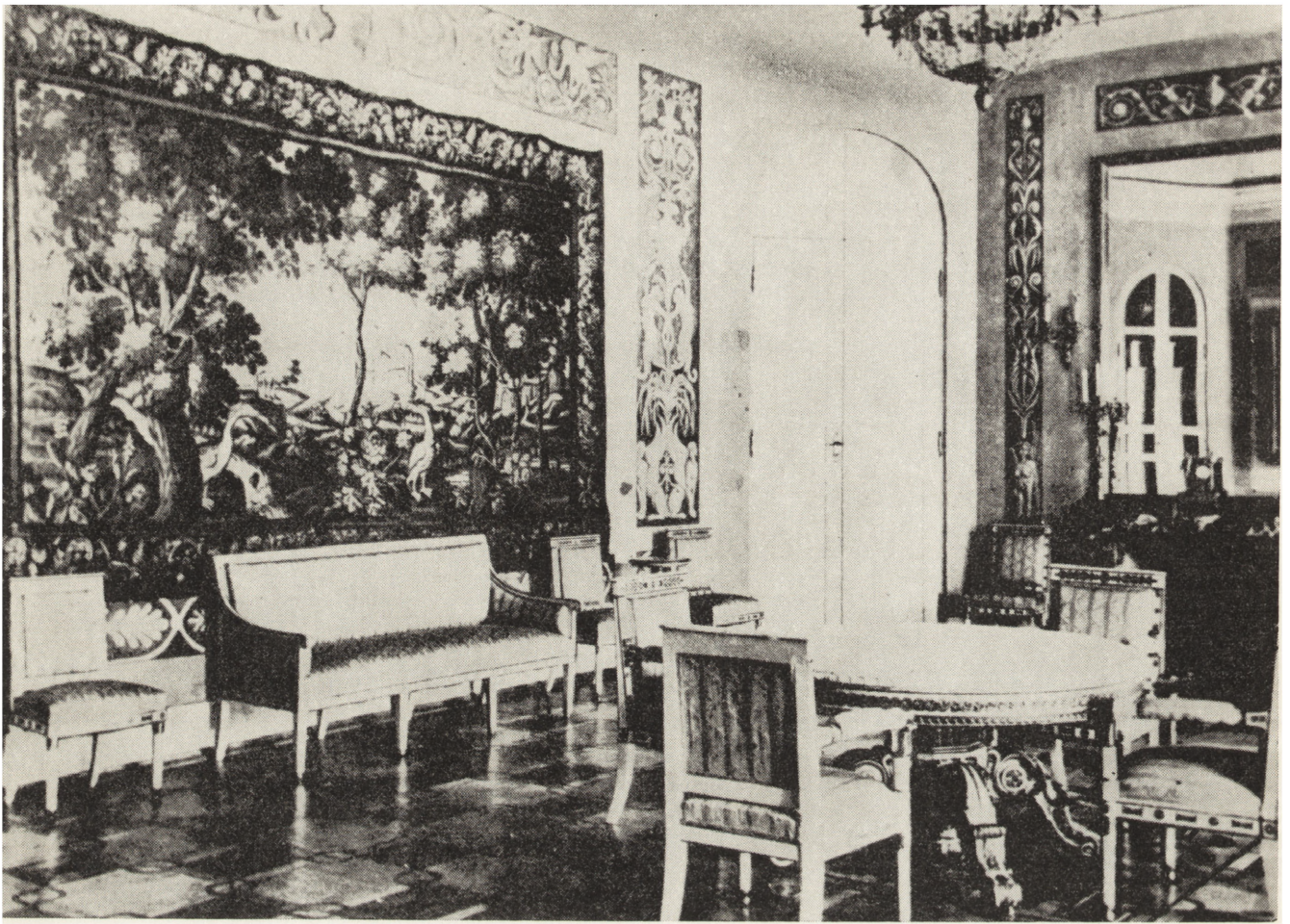
Zamku, plamy, którą należy wypełnić możliwie szybko.

Okres Księstwa Warszawskiego ma z dwóch powodów szczególne znaczenie w dziejach Zamku. Pierwszy powód jest natury psychologicznej. Czterokrotnie w historii Zamek dostawał się w ręce zaborców bądź okupantów i czterokrotnie powracał w ręce polskie. O ile trzy daty odzyskania Zamku — po „potopie” szwedzkim w XVII w., w r. 1918 i w stanie kompletnej ruiny w r. 1945 — zdobyły rangę symbolu, o tyle prawie zupełnie zignorowano fakt, iż odzyskanie Zamku w r. 1806 z rąk pruskich miało dla narodu polskiego równie duże znaczenie. Celem prac podjętych na Zamku w okresie Księstwa Warszawskiego (il. 1) było m.in. usunięcie niechlubnych pozostałości po zaborcy i pełne przywrócenie polskiego oblicza siedziby królów. Powód drugi stanowi stosunkowo znaczna choć nieporównywalna np. z okresem stanisławowskim, ilość podjętych na Zamku w dobie Księstwa inicjatyw inwentary-

zacyjnych, budowlanych, konserwatorskich i dekoratorskich, tak w płaszczyźnie realizacyjnej, jak i projektowej. Zabrakło wtedy jedynie, znanych z okresów poprzednich i późniejszych, wielkich projektów przebudowy całego Zamku, lecz — jak wiemy — projekty te w znacznej większości nie doczekały się realizacji, a ich wartość użytkowa była znikoma.

Zanim w listopadzie r. 1806 Prusacy opuścili Zamek, zdążyli go całkowicie zdewastować, m.in. przez doraźne „remonty”, których dokonano na przyjazd króla pruskiego w latach 1798, 1802 i 1805, celowe zaniedbania (w r. 1806 przez część okien pozbawionych szyb wlewała się woda, gdyż brakowało rynien i ścieków), wandalizm (np. zamalowanie na czarno haftowanych srebrem orłów polskich w tle tronu) i masowe kradzieże; w inwentarzach z okresu Księstwa często pojawia się formuła: „Zniknęło po wyjeździe Prusaków”.

Polacy prawie natychmiast po przejęciu sie-



4. Zamek Królewski w Warszawie, Pokój Żółty, stan sprzed r. 1939

4. Warsaw's Royal Castle, Yellow Room in its state prior to 1939

dziby królewskiej rozpoczęli naprawianie wyrażonych szkód, co podyktowane było z jednej strony wizytami cesarza Napoleona oraz Księcia Warszawskiego Fryderyka Augusta, dla których należało przygotować godną siedzibę, z drugiej zaś chęcią wywyższenia Zamku do dawnej, pełnej chwały świetności. O wysiłku, jaki w to wkładano, świadczy wysokość wydatkowanych na ów cel funduszy, czerpanych z ubogiej przecież kiesy młodego państwa.

#### NAKLADY FINANSOWE

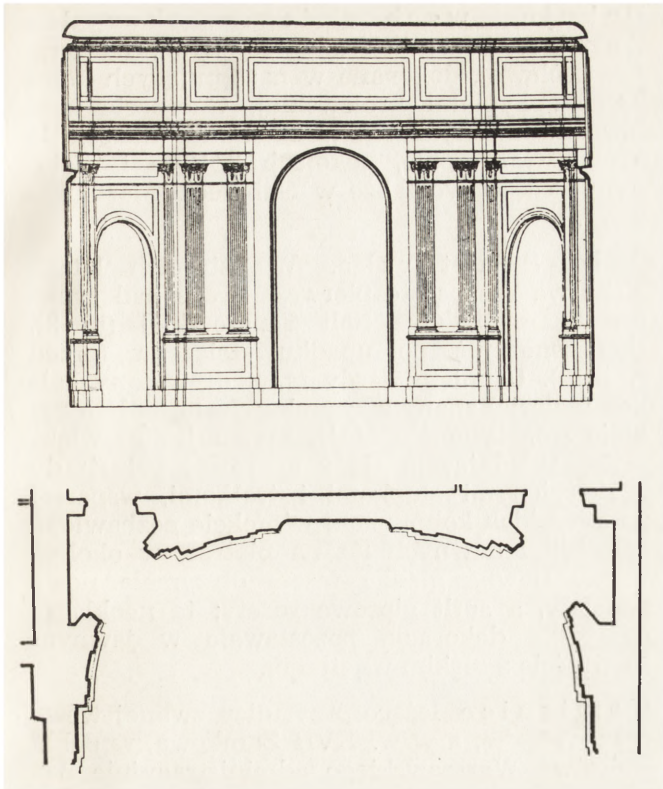
Pierwszy tymczasowy organ polskiej władzy, działająca od 14 stycznia 1807 r. Komisja Rządząca rozpatrywała sprawę „reparacji” Zamku poczynawszy od czerwca r. 1807, na kolejnych sesjach nr 168 (5.VI), 187 (23.VI), 260 (15.IX), 270 (21.IX) i następnych. Z ramienia Komisji działał tu dyrektor spraw wewnętrznych, Stanisław Breza, który otrzymał polecenie (sesja nr 260): „... ażeby niezwłocznie przedsięwziął środki, by te reparacje zrobione zostały, wejrzał ściśle w tę okoliczność, rachunki zmoderował, y podał projekt z wymieniem summy na avans tej roboty koniecznie potrzebnej”<sup>7</sup>.

Breza wyznaczył „budowniczego generalnego” (H. Szpilowski) i na podstawie jego wycliczeń przedłożył cztery kosztorysy na ogólną sumę 70 066 zł i 23½ gr, z czego, ze względu na pusty skarb, „... tymczasowie na najgwałtowniejsze reparacje wyznaczono summe 12 000 złt. y jej wypłacenie Administracyi Skarbowej zalecono (...) a dalszy ich ciąg y wypłata udeterminowaną będzie za przybyciem JP. Graffa Schönfeldt Kommissarza Królewskiego” (sesja nr 282 z 29.IX)<sup>8</sup>.

Wydatki idące na Zamek rosły w błyskawicznym tempie i gdy Komisję Rządzącą zastąpiła Rada Stanu Księstwa Warszawskiego, na jej piątej sesji (16.X.1807) minister spraw wewnętrznych J. Łuszczewski wystawił już kosztorys dotyczący potrzeb zamkowych na 112 646 zł i 8 gr, z czego Rada wyznaczyła do wypłacenia 32 500 zł, a wkrótce następne 32 500 zł (sesja

<sup>7</sup> *Materyały do dziejów Komisji Rządzącej z r. 1807*, wyd. przez M. Rostworowskiego, Kraków 1918.

<sup>8</sup> *Materyały ...*, o. c.



5. Zamek Królewski w Warszawie, Kaplica Saska, przekrój i rzut, projekt z r. 1808

5. Warsaw's Royal Castle, Saxon Chapel: section and plan according to design dated 1808

nr 10 z 3.XI) i 30 000 zł (sesja nr 12 z 10.XI)<sup>9</sup>. Całą sumę trudno jest obliczyć, lecz nie ulega wątpliwości, że w samym tylko r. 1807 (pierwszym roku Księstwa) wydatkowano na cele Zamku ok. 150 tys. zł, co było sumą na owe czasy znaczną. W następnych latach wydatki w dalszym ciągu rosły.

#### INWENTARYZACJE SPISOWE I POMIAROWE

Ostatnie osiemnastowieczne inwentarze zamkowe sporządzone były w latach 1795 (dwa)<sup>10</sup>, 1797<sup>11</sup>, 1799 (dla księcia Józefa Poniatowskiego jako generalnego sukcesora po Stanisławie Augustie) i 1804 (spis mebli). W dobie napoleońskiej sporządzono w r. 1807 inwentarz oddzielający meble Rzeczypospolitej od mebli spadkobierców królewskich, a w roku następnym dokonano zasadniczej inwentaryzacji spisowej, w czasach Księstwa najpoważniejszej. Nastąpiło to z inicjatywy Fryderyka Augusta, który 18 lutego 1808 r. wydał w Dreźnie dekret, naka-

<sup>9</sup> *Protokoły Rady Stanu Księstwa Warszawskiego*, t. I, cz. I, wyd. przez B. Pawłowskiego, Toruń 1960.

<sup>10</sup> *Inventaire des Meubles du Château de Varsovie i Inventaire du Garde Meuble du Château de Varsovie*.

<sup>11</sup> *Inventaire des Tableaux, Desseins, Marbres et Plâtres dans le Château Royal*.

zujący wykonanie inwentarza, zanim zostaną podjęte poważniejsze prace wewnątrz Zamku: „Nie chcąc w teraźniejszym czasie kosztowniejszych zacząć budowlę w pałacu naszym warszawskim, póki nie obejmie w zupełnie nasze zarządzenie dochodów wszelakich koronie naszej przeznaczonych (...) stanowimy tymczasowo: Pałac nasz w Warszawie zostawać będzie jak dotąd pod zwierzchnim zarządzeniem ministra spraw wewnętrznych, którego nieuchronne reparacje końcem utrzymania jedynie nakazywać będzie i na nie koszt podejmować (...) Minister spraw wewnętrznych zda marszałkowi naszemu pałacu inwentarz wszystkich mebli, ruchomości, po apartamentach właściwie im należących, osobno obcych tamże umieszczonych, niemniej opis wszelkich przyległości i sprzętów do pałacu należących (...) Marszałek pałacu w nim mieszkanie mieć będzie i do ministra spraw wewnętrznych udawać się w przypadku koniecznych potrzeb w celu utrzymania i reparacji”<sup>12</sup>.

W rezultacie powstał inwentarz, w postaci tomu in folio, oprawiony w sztywną okładkę i żółty półskórek, liczący 589 zapisanych kart i zatytułowany *Inwentarz Mebli i innych różnych Effektów w Zamku Warszawskim Jego Kr. X-cey Mości znajdujących się z wyszczególnieniem przez Rubryki, czyli który Mebel lub Effekt jest własnością, przez niżej podpisanego Fiskała, Członka Prefektury Departamentu Warszawskiego Spisany 1808 roku*<sup>13</sup>. Podpisy swoje złożyli tu również Stanisław Poray Strzałkowski, Karol Halman — burgrabia pałacu, oraz T. Szarkiewicz, właściwy wykonawca spisu.

Z kolei pomiarowej inwentaryzacji obiektów architektury Zamku dokonał w r. 1809 H. Szpilowski. Posłużyła ona jako podkład do wszelkich prac wykonywanych w dobie Księstwa Warszawskiego i pierwszych latach Królestwa Polskiego.

#### KONSERWACJE I PRZEBUDOWY

Prace na Zamku w dobie Księstwa Warszawskiego prowadzili dwaj architekci: Szpilowski i Minter<sup>14</sup>. Hilary Szpilowski (1753—1827), od r. 1795 przysięgły architekt miasta Warszawy, w r. 1807 mianowany został „budowniczym generalnym” i asesorem w Izbie Administracyjnej Departamentu Warszawskiego, a w r. 1810,

<sup>12</sup> *Ustawodawstwo Księstwa Warszawskiego 1807—1808*, Warszawa 1964.

<sup>13</sup> M. Treter, *Zbiory państwowe w zamku królewskim w Warszawie*, Warszawa 1924.

<sup>14</sup> Dokumenty oryginalne o pracy wymienionych architektów znajdują się obecnie w posiadaniu autora, z ramienia Katedry Architektury Polskiej Wydziału Architektury Politechniki Warszawskiej.

przez Fryderyka Augusta, „budowniczym departamentowym”. Z tej racji kierował on wszelkimi pracami na Zamku i w jego okolicach (m.in. w latach 1808—1812 prowadził prace przy kolumnie Zygmunta)<sup>15</sup>. Podlegał mu Wilhelm Henryk Minter (1777—1832), wojskowy, robiący w Księstwie szybką karierę, specjalizujący się w architekturze rezydencjonalnej i fortyfikacyjnej<sup>16</sup>.

Ze względu na stan, w jakim pozostawili Zamek Prusacy, przede wszystkim przeprowadzono naprawy i konserwacje.

Dachy zamkowe spękane i podziurawione, w najgorszym stanie od strony Wisły, wymagały natychmiastowej reperacji. Prace podjęto już w czerwcu r. 1807, kosztem 12 000 zł, wyznaczonych przez Komisję Rządzącą. Oprócz naprawy pokrycia, wzmacniano i konserwowano więźbę dachową oraz fragmenty gzymsów.

Piece i kominki w chwili przejęcia Zamku przez Polaków prawie wszystkie wymagały konserwacji, która pochłonęła sumę 3873 zł 20 gr (według rachunku burgrabiego zamkowego)<sup>17</sup>. Jednocześnie prowadzono reperację części zniszczonych posadzek i okien.

<sup>15</sup> S. Łoza, *Architekci i Budowniczowie w Polsce*, Warszawa 1954.

<sup>16</sup> T. S. Jaroszewski, *Wilhelm Henryk Minter* —

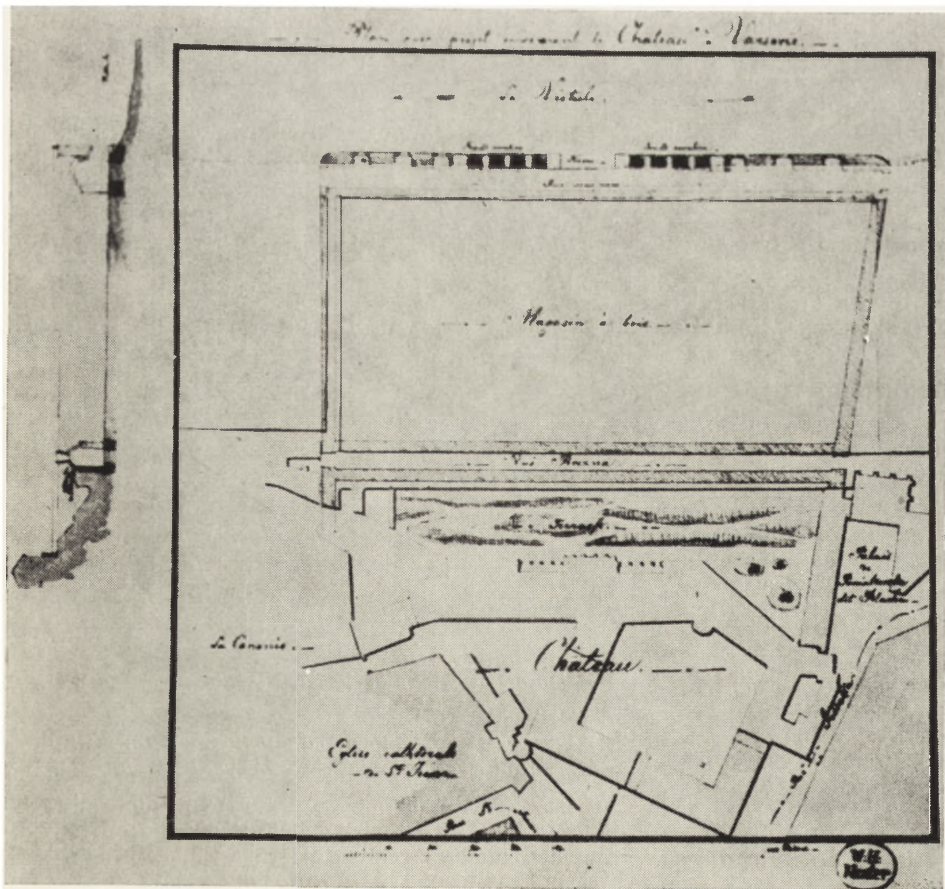
Pokoje wschodniego skrzydła Zamku. Przeróbek adaptacyjnych, na użytek królowej, dokonano w następujących komnatach: Sypialni królewskiej, Gabinetie królewskim zwanym też „Chińskim” (kancelaria króla), Garderobie, pokojach Żółtym i Zielonym i częściowo także w Gabinetie Marmurowym.

Sala Senatorska. W ostatnich latach Księstwa rozpoczęto pierwsze prace nad gruntowną przebudową Sali Senatorskiej (il. 2), skończone już po upadku Księstwa (przed r. 1818). Usunięto wtedy m.in. drewniany balkon (galerię) znany z rysunku Norblina *Uchwalenie Konstytucji 3 Maja*, zastępując go większym, składającym się z ażurowej balustrady z rzeźbionymi słupkami i tralkami, wspartej na doryckich kolumnach; w efekcie pozbawiono salę kilku dawnych łóż na piętrze, w okolicy tronu. Dawna gładka faseta otrzymała nowe podziały, a sufit gipsowe rozety; ta neoklasycystyczna dekoracja pozostawała w jawnym kontraście z saskim wnętrzem.

Kamienice leżące przy ulicy zwanej wówczas Grodzką, a w w. XVII Zamkową, w dobie Księstwa Warszawskiego administracyjnie na-

architekt niestusznie zapomniany, „Biuletyn Historii Sztuki” t. XXVII (1965), nr 3

<sup>17</sup> *Materiały ...*, o. c.



6. Projekt regulacji tarasów między Zamkiem a Wisłą — według W. H. Mintera, r. 1812

6. A design of corrections of terraces between the Castle site and the bank of the Vistula River prepared by W. H. Minter, 1812

leżały do Zamku. W r. 1807 przeprowadzono kosztem 3574 zł 7 gr „reparację” domu Raffalowiczów, a w r. 1809 Szpilowski i Minter dokonali przeróbek i konserwacji kamienicy Płochockich.

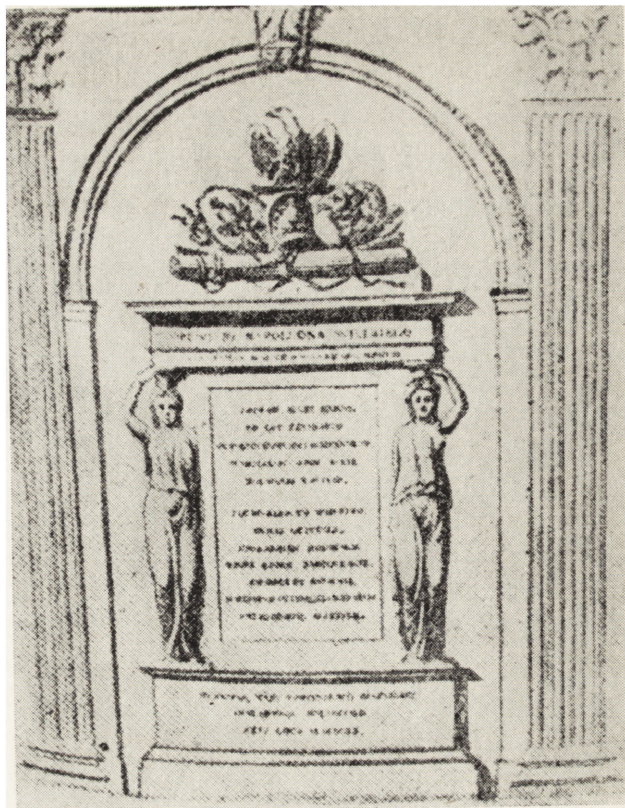
#### WYPOSAŻENIE WYSTRÓJ I DEKORACJE

**Meble.** Już w r. 1807, na przyjęcie Napoleona, sprowadzono do pustych pokoi zamkowych liczne meble z innych pałaców warszawskich, a później Fryderyk August przywiózł na Zamek wraz z dworem stertę mahoniowych i jesionowych mebli, zdobionych brązowymi okuciami. Te empirowe meble znajdowały się w poszczególnych komnatach aż do drugiej wojny światowej (m.in. w Sali Rady). Również w czasach Księstwa zapełniły się sale zamkowe brązowymi kandelabrami i zegarami oraz empirowymi żyrandolami.

**Malowidła.** Najslawniejszym malowidłem, wykonanym w dobie Księstwa Warszawskiego, był *Hold pruski*. W Sali Rycerskiej znajdowało się w czasach pruskich sześć wielkich obrazów historycznych pędzla M. Bacciarellego. Temat malowidła był solą w oku ówczesnego okupanta toteż obraz został wywieziony z zamku. Fryderyk August uzupełnił ten brak zamawiając u Bacciarellego replikę obrazu. Lecz i to płótno nie pozostało zbyt długo w zamkowych murach — wywiózł je Napoleon do Paryża, skąd wróciło dopiero w roku 1815.

**Dekoracje ściennie.** W pokojach: Zielonym (dawnym Stołowym Stanisława Augusta), Żółtym (nazwy od koloru obicia ścian) i w Gabinetecie królewskim wykonano w okresie Księstwa polichromie, z podziałem ścian na wydłużone, prostokątne pola, nasycone arabskimi ornamentami empirowymi w stylu „wzorcowych” prac Perciera, Fontaine’a i Normanda w Malmaison i Fontainebleau. Wykonawcą był zapewne Sylwester Zieliński (1781—1853), którego dziełem jest spora ilość ściennych ornamentów zamkowych z początku XIX w. (il. 3, 4). Te empirowe dekoracje zostały następnie zalepione przez Rosjan tapetami. Zdarcia tapet i odsłonięcia arabesek dokonano w latach 1923—1924. W r. 1925 W. Borowski dokonał ich konserwacji w pokoju Żółtym, a E. Trojanowski w Zielonym<sup>18</sup>, zaś nieco później to samo uczyniono z Gabinetem.

Informacja, iż w czasie Księstwa wykonywano również prace adaptacyjne dla królowny saskiej „W pokojach dawniej Ks. Podkomorzego Stanisława Poniatowskiego po drugiej stronie Schodów Wielkich”, podana przez Skórewicza, wymaga sprawdzenia, gdyż w pracy tego autora znajduje się sporo błędów merytorycznych.



7. Nie zrealizowany projekt pomnika Napoleona dla Sali Senatorskiej Zamku Królewskiego — projekt P. Aignera

7. A not realized design by P. Aigner of the monument for Napoleon I for Senators' Hall

#### PROJEKTY NIE ZREALIZOWANE

Na uwagę zasługują przede wszystkim trzy projekty Mintera. Pierwszy z r. 1809 dotyczył przebudowy Kaplicy Saskiej, w której w r. 1808 znajdował się skład starych bądź popsutych mebli zamkowych (il. 5). Minter zamierzał podzielić jej wnętrze na dwie kondygnacje i w każdej z nich zaprojektował po kilka pokoi mieszkalnych dla urzędników pracujących na Zamku. Drugi — to projekt z r. 1812 obszernych drewnianych schodów prowadzących na taras zamkowy. Trzeci projekt (także z r. 1812) dotyczył regulacji terenów między Zamkiem a Wisłą (il. 6). Miał to być olbrzymi taras, dotykający z jednej strony rzeki, a z drugiej przedzielony ulicą od ogrodów zamkowych; pod tarasem miały znajdować się kazamaty magazynowe. Projekt ten zdecydowanie różnił się od „ogrodowo-parkowych” rozwiązań proponowanych np. w projekcie Kubickiego z lat 1816—1818. Z kolei Szpilowski w latach 1808—1809 opracował projekt regulacji placu zamkowego, poprzez wyburzenie zabudowy między ulicami Świętojańską a Piwną i Szerokim Dunajem a

<sup>18</sup> K. Brokl, *Przewodnik po Zamku Królewskim w Warszawie*, Warszawa 1936.



Nowomiejską zamierzał wydobyć walory widokowe Zamku i katedry. W pomysłach tym widać wyraźny wpływ napoleońskich koncepcji przeobrażeń Paryża.

Niezwykle ciekawy był także projekt pomnika Napoleona (il. 7), którym w r. 1812 Rada Generalna Konfederacji postanowiła ozdobić Salę

Senatorską, w celu upamiętnienia obietnic rozbudowy Polski, jakich cesarz udzielił w Wilnie deputacji konfederackiej. Autorem projektu był Piotr Aigner.

mgr inż. arch. Waldemar Łysiak  
Instytut Podstaw Rozwoju Architektury  
Wydział Architektury, Politechnika Warszawska

## THE WORKS IN WARSAW'S ROYAL CASTLE CARRIED OUT IN TIMES OF THE DUCHY OF WARSAW

On the basis of the preserved written records and illustrative sources the author of the present article is dealing with construction and restoration works that were carried out in Warsaw's Royal Castle during the period of the Duchy of Warsaw. In the years 1808—1812 a wide scope of works were executed and also the plans prepared covering the reconstruction and extensions of certain portions of the Castle's complex as well as of its most close surroundings.

When in 1806 the devastated Castle was recovered from the Prussian hands that fact was of utmost importance for the entire Polish people. The aim of works undertaken consisted in removing of all inappropriate rebuildings and devastations that have been brought to this architectural monument being the former residence of the Polish Kings.

Basing on comparisons made with the state from the last years of King Stanislaus Augustus' reign a lot of inventorying surveys (measurements and descriptions) and also of construction, conservation and decoration (both designs and realizations) were carried out. Though the financial means from the state treasury were rather scarce it was intended by those concerned to bring the Royal Castle as early as possible to its original glamour.

As those supervising the conservation and reconstruction are to be mentioned two Polish architects, namely W. H. Minter and H. Szpilowski. The conservation works covered the repairs of roofs, stoves and fireplaces, those made in rooms situated in the building's east wing, the Senators' Hall and s.o. No less care was devoted to interior decorations and ornamentations where the existing paintings were subjected to restoration or the sets of new ones were executed whereas the wall decorations and furniture were also restored.

Of a number of more interesting, though not realized designs that were prepared by architect W. H. Minter should be listed here this covering the reconstruction of the so called Saxon Chapel and that of erection of wood-built stairs leading to the Castle site and also bringing to order of sites closing to the Vistula River where a number of terraces were designed. H. Szpilowski prepared a design for correction of the Castle Square which provided for demolition of neighbouring buildings to open a wider view to the Castle itself. As some kind of curiosity may here be quoted the design of the monument for Napoleon I with which had to be adorned the Senators' Hall.