

Danuta Ptaszyńska

Prace konserwatorskie - województwo koszalińskie (1968-1972)

Ochrona Zabytków 26/3 (102), 216-229

1973

Artykuł został zdigitalizowany i opracowany do udostępnienia w internecie przez Muzeum Historii Polski w ramach prac podejmowanych na rzecz zapewnienia otwartego, powszechnego i trwałego dostępu do polskiego dorobku naukowego i kulturalnego. Artykuł jest umieszczony w kolekcji cyfrowej bazhum.muzhp.pl, gromadzącej zawartość polskich czasopism humanistycznych i społecznych.

Tekst jest udostępniony do wykorzystania w ramach dozwolonego użytku.

Brzeźce pow. Pszczyzna. Tryptyk Sancta Conversatione z kościoła par., z 4 ćw. XV w., warsztat śląski, tempera, drewno lipowe z poziotami. Niewielkie wyrzyszenia, rozklejenia w miejscach łączenia poszczególnych elementów drewnianych, zacieki wilgoci. Malowidło kilkakrotnie przemaalowywane, najmłodsza warstwa wykonana w technice olejnej, z dużymi zniszczeniami. Rewersy skrzydeł z dużymi ubytkami malatury. Po przeprowadzeniu badań przystąpiono do konserwacji polegającej na wyprostowaniu i sklejeniu drewna, chemicznym i mechanicznym usuwaniu kolejnych przemaalowań (kompresy z mieszanki na parafinie, ług wodny). Łuszczące się grunty połączono z podobrazem emulsją polioctanu winylu, ubytki wypełniono kitami poliwinilowo-alkoholowymi. Nowe kity pokryto punktowaniem kresczkowym w technice akwarelowej. Pozioty w tle scalono akwarelą, natomiast na ramie wypunktowano proszkiem dukatowym. Ubytki na rewersach skrzydeł wypełniono zaprawą. Tryptyk pokryto werniksem i pastą woskową. Po wykonaniu prac konserwatorskich tryptyk przeniesiono z Brzeźca do XVI-wiecznego drewnianego kościoła w Gierałtowicach. Konserwację przeprowadził w latach 1967—1968 zespół pod kierownictwem K. Stawickiej z PKZ Warszawa.

Gierałtowice pow. Rybnik. Polichromia późnogotycka w kościele fil. p. w. św. Katarzyny, patronowa⁴, odkryta podczas prac remontowych w 1962 r. Na deskach i listwach stropu prezbiterium i nawy występują motywy dekoracyjne roślinno-kwiatowe, geometryczne, tekstylne, zwierzęce, heraldyczne i figuralne. Warstwa malarska silnie zniszczona, z lokalnymi zciekami po ksylamicie, częściowo olejno przemaalowana. Drewno, zaatakowane przez grzyb i drewnojady, zdezynfekowano przez trzykrotne nasączenie antoksem. Do impregnacji w partiach zmurszałych zastosowano winoflex rozpuszczony w toluenie i acetonie oraz polimetakrylan winylu. Większe ubytki drewna uzupełniono kitem kredowo-klejowym oraz kitem kredowym na alkoholu poliwinylowym. Przemalowania olejne usunięto chemicznie i mechanicznie. Łuszczące się partie warstwy malarskiej przytwierdzono do podłoża roztworem polioctanu winylu. Punktowanie scalające przeprowadzono drobną kreszczką w technice temperowej i olejnej. W miejscach 100% zniszczenia polichromii dokonano rekonstrukcji przenosząc motywy ornamentalne z partii nieuszkodzonych. Prace wykonane były w trzech etapach przez następujące zespoły: PKZ Warszawa w 1965 r. — pod kierownictwem K. Stawickiej, R. Krzemiński w latach 1966—1967, PKZ Kraków w 1970 r.

Pszczyzna. Gobelin. *Synowie Amazonek szukający rodziców*. Pałac — Muzeum Wnętrz Zabytkowych, z XVII w., barokowy, warsztat brukselski, wym. 379×328 cm. Znajdował się w stanie daleko posuniętej destrukcji: na całej powierzchni występowały duże uszkodzenia mechaniczne, ubytki przędzy, zetlenia osnowy i wątku oraz ślady po dawnej nieprawidłowej konserwacji. Po usunięciu skutków wadliwych zabiegów konserwatorskich przystąpiono do oczyszczenia gobelinu, mechanicznie i roztworem korzenia mydlnicy. Usunięto uszkodzenia mechaniczne, uzupełniając odpowiednimi w kolorach wątkami i osnową, a także nićmi we właściwej technice i barwie, brakujące naroże bordiury uzupełniono płótnem i zrekonstruowano. Tkanina została zdezynfekowana roztworem eulanu. Konserwację przeprowadziła w latach 1967—1969 mgr H. Dubicyńska z PKZ Warszawa.

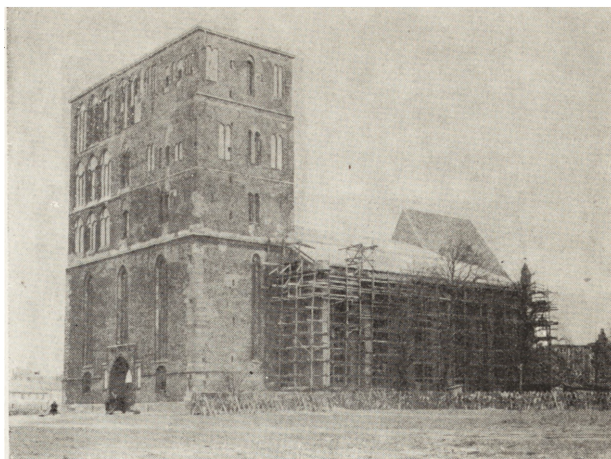
Adam Kudła

⁴ B. Cwiklińska, *Odkrycie późnogotyckiej polichromii*. „Ochrona Zabytków” XVI (1963), nr 4 ss. 71—72.

PRACE KONSERWATORSKIE — WOJEWÓDZTWO KOSZALIŃSKIE (1968—1972)

Omawiany poniżej pięcioletni okres działalności konserwatorskiej w województwie koszalińskim był kontynuacją poprzedniego dziesięciolecia, charakteryzującego się przejściem od powojennych zabezpieczeń obiektów zabytkowych do ich odbudowy, z przeznaczeniem na cele użytkowe¹. Duże znaczenie w tym okresie miały też prace

¹ Por. „Ochrona Zabytków” V (1952) nr 3 (18), ss. 192—195; XI (1958), nr 1—2 (40—41), ss. 137—142; XXI (1968), nr 2 (81), ss. 55—73.



1. Kołobrzeg, kolegiata, widok ogólny po przykryciu prowizorycznym dachem naw — 1969 r. (fot. J. Szandomirski)

badawcze w zakresie architektury monumentalnej (ruiny zamków) oraz badania budownictwa ludowego prowadzone przy współpracy z Katedrą Historii Architektury i Sztuki Politechniki Warszawskiej i Pracownią Etnograficzną PKZ Oddział Szczecin.

W zakresie konserwacji zabytków ruchomych poddano pracom zabezpieczającym kilkadziesiąt obiektów. Znaczna część z nich to muzealia należące do zbiorów muzeów w Darłowie, Kołobrzegu, Słupsku i Szczecinku.

Zespoły urbanistyczne Białogard miasto

Katedra Podstaw Budowy Miast Wydziału Architektury Politechniki Warszawskiej w ramach wakacyjnych praktyk studenckich wykonała w 1970 r. inwentaryzację urbanistyczną Starego Miasta (podobne inwentaryzacje wykonano w tym czasie również dla ośrodków staromiejskich w Karlinie i Szczecinku).

Brama Połczyńska (Wysoka) z 1 połowy XIV i z XV w., gotycka, murowana z cegły, przebudowana w XIX/XX w. na cele użytkowe. W 1959 r. wykonano zabezpieczające prace dekararskie i blacharskie oraz prace porządkowe we wnętrzu. W 1969 r. Koło nr. 193 Polskiego Związku Głuchych w Białogardzie przejęło obiekt i zagospodarowało na świetlicę dla swych członków. Opracowana została również dokumentacja historyczno-architektoniczna Bramy i zachowanych odcinków miejskich murów obronnych, które wymagają zabezpieczenia.

Kołobrzeg miasto

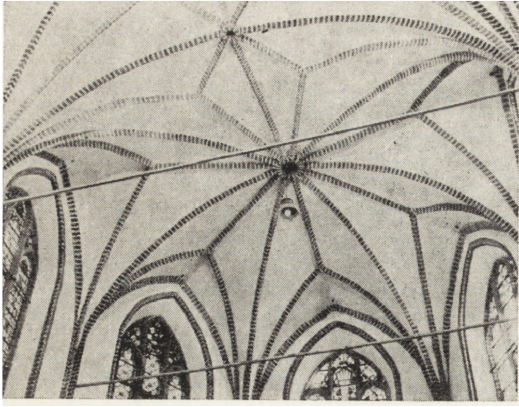
Kolegiata pw. N P Marii z XIII—XV w., odbudowywana od 1958 r. Pierwotny projekt zabezpieczenia naw jako częściowej ruiny upadł; nawy przykryto prowizorycznym dachem papowym (il. 1), położono stropy żelbetowe nad nawami bocznymi oraz więźbę drewnianą nad nawą główną. Wylicowano drobne ubytki murów nawy i zrekonstruowano część szczytu wschodniego. Uzupełniono brakujące fragmenty lasek okiennych, założono metalowe ramy i oszklono okna szkłem zbrojonym. Wykonano brakującą stolarkę drzwiową. We wnętrzach naw przeprowadzono niezbędne prace zabezpieczające i instalacyjne (elektryczne, wodno-kanalizacyjne). Prace ukończono w 1972 r. i nawy przekazano użytkownikowi — Muzeum Oręża Polskiego w Kołobrzegu, które przeznaczyło je na ekspozycję muzealną.

Budynek d. Szkoły Rycerskiej z XVIII w., murowany z cegły, tynkowany, piętrowy, pierwotnie kryty dachem mansardowym. Po zniszczeniach wojennych w 1945 r. zachowały się jedynie mury kapitalne. W latach 1965—1971 odbudowano obiekt, przeznaczając go na halę sportową. Budynek przykryto stropodachem, nie rekonstruując wysokiego dachu mansardowego, co w znacznym stopniu zatarało pierwotne proporcje bryły. Prace budowlane według projektu mgr inż. arch. B. Hınca, prowadzone przez Miejskie Przedsiębiorstwo Remontowo-Budowlane w Kołobrzegu ze środków WKKFiT i Totalizatora Sportowego, dofinansowano w ramach Uchwały 418 RM.

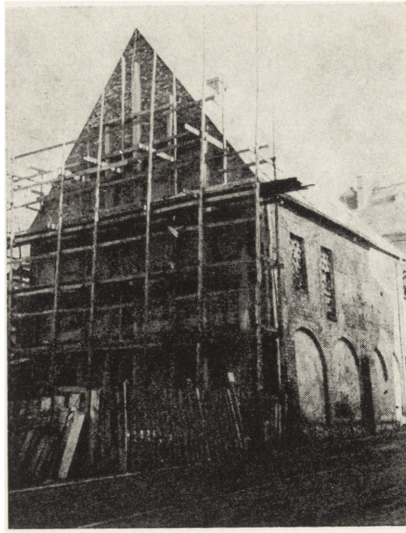
Pałacyk, ul. Lenina 10 z XVIII/XIX w., klasycystyczny, murowany z cegły, tynkowany. W 1968 r. zapadła decyzja adaptacji obiektu na cele muzealne. Wykonano badania architektoniczne; projekt adaptacji opracował mgr inż. arch. Wł. Jankiewicz. W 1972 r. przystąpiono do prac remontowych. Roboty budowlane prowadziły PKZ Oddział Szczecin ze środków konserwatorskich.

Koszalin miasto

W trakcie prowadzonej w 1971 r. przebudowy ul. Zwycięstwa na odcinku od rynku do ul. Połtawskiej odsłonięto resztki przedbramia Nowej Bramy (XV w.), rozebranej



2



3

2. Koszalin, kościół NPMarii (od 1972 r. katedra), sklepienie prezbiterium w czasie prac konserwatorskich, 1972 r. (fot. A. Majchrzak)

3. Koszalin, kamienica przy ul. Bogusława II nr 15 w trakcie prac konserwatorskich, 1971 r. (fot. D. Ptaszyńska)

w pocz. XIX w. Przebadano również pozostałości fundamentów i przebieg linii murów obronnych od strony zachodniej Starego Miasta. W trakcie prac ziemnych odkryto i przebadano część miejskich urządzeń kanalizacyjnych z XVII w. w postaci dużej, prostokątnej studni obudowanej dębowymi bierwionami, małej studzienki z podobnych bierwion i całego szeregu drewnianych rur wykonanych z okrągłych, sosnowych bali ².

Kościół parafialny pw. NP Marii (od 1972 r. katedra Kurii KołobrzESCO-Koszalińskiej) z XIV w., gotycki, trójnawowy, halowy, sklepiony, z wieżą od zachodu i wielobocznie zamkniętym prezbiterium. Rozpoczęte w 1972 r. prace renowacyjne polegały na uzupełnieniu pokrycia dachowego wieży blachą miedzianą oraz rozpoczęciu robót we wnętrzu. Prace, wykonywane według projektu doc. dr R. Hałasa i doc. dr J. Fliegera, polegają na skuciu XIX-wiecznych tynków z żeber, służek, gzymsów i filarów oraz uzupełnieniu ubytków cegły w odsłoniętych elementach architektonicznych. W trakcie prac konserwatorskich w prezbiterium odkryto, że co trzecie żebro malowane jest techniką wapienną w kolorze szarozielonym (il. 2). Prace na koszt użytkownika wykonywane są systemem gospodarczym.

Kamienica ul. Bogusława II 15 z XVI w. (?), późnogotycka, murowana z cegły, tynkowana, znacznie przebudowana (elewacja frontowa) w XIX w. Odbudowana w l. 1969—1971 (il. 3) na cele muzealne, według projektu mgr inż. arch. K. Schnotale-Mroza. Prace konserwatorskie z kredytów budżetu terenowego, użytkownika i środków Uchwały 418 RM, prowadziły PKZ Oddział Szczecin.

W trakcie prac badawczych odsłonięto na południowej elewacji bocznej znaczne fragmenty gotyckiego lica oraz późnogotyckie łęki konstrukcyjne w parterze i na pierwszym piętrze (we wnętrzu).

² D. Ptaszyńska. *Ochrona i konserwacja zabytków woj. koszalińskiego w latach 1970—1971*, „Koszalińskie Zeszyty Muzealne”, t. II (w druku).



4

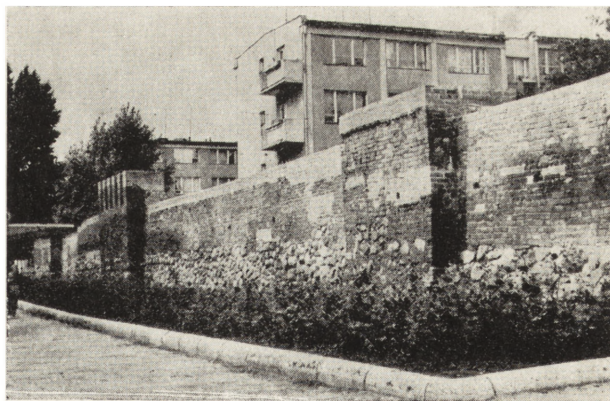


5

4. Słupsk, młyn zamkowy po zakończeniu prac konserwatorskich, 1971 r. (fot. D. Ptaszyńska)

5. Słupsk, d. kościół św. Mikołaja, odbudowany na bibliotekę — 1971 r. (fot. D. Ptaszyńska)

6. Słupsk, fragment murów miejskich przy ul. Władysława Jagiełły, po konserwacji — 1971 r. (fot. D. Ptaszyńska)



Słupsk miasto

Stare miasto Słupska, zniszczone w znacznym stopniu w czasie działań wojennych, zostało odbudowane w latach ubiegłych. Ukończono odbudowę większości zachowanych obiektów zabytkowych z przeznaczeniem na nowe cele użytkowe, jak np. młyn zamkowy na dział etnograficzny Muzeum Pomorza Środkowego (il. 4), czy d. kościół św. Mikołaja — na bibliotekę publiczną (il. 5). Obecnie przygotowuje się dokumentację zespołu Bramy Młyńskiej, przeznaczonego na cele muzealne (pracownie, magazyny, biura).

Miejskie mury obronne i Baszta Czarownic z XIV—XV w., gotyckie, zachowane w znacznych fragmentach, przy ul. Władysława Jagiełły (il. 6), Granicznej, Krętej i Fr. Nullo, w ciągu nad rzeką Słupią, gdzie znajduje się owalna Baszta Czarownic (il. 7a, b). Roboty konserwatorskie wykonywane w l. 1968—1971 polegały na wzmocnieniu nadwątlonej konstrukcji, uzupełnieniu ubytków ceglano-licia, uporządkowaniu gabarytów oraz zabezpieczeniu korony murów. Projekt konserwacji wykonał inż. K. Orłowski, prace konserwatorskie prowadziły PKZ Oddział Szczecin. W 1971 r. opracowano projekt (mgr inż. arch. J. Alkiewicz) i przystąpiono do odbudowy Baszty Czarownic na cele muzealne. Dotychczas wykonano roboty rozbiórkowe i murarskie — uzupełnienie ubytków ścian konstrukcyjnych, nadbudowę górnej kondygnacji baszty, uzupełnienie sklepień, licowanie zniszczonych fragmentów elewacji. Całość przekryto wysokim, gontowym, stożkowym dachem. Baszta od strony zachodniej uzyskała nową przeszkloną ścianę stalową.

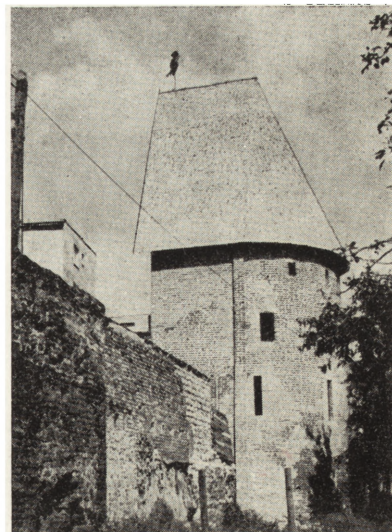
Zabytki architektury Budownictwo murowane

Bonin (pow. Koszalin). Kaplica poewangelicka z XV w., późnogotycka, murowana z cegły w układzie mieszanym, z użyciem dużych gładkich narzutowych, restaurowana w XVIII i XIX w. nie użytkowana od 1846 r. Plan na rzucie prostokąta z półkolistą sklepioną absydą, nawa kryta płaskim stropem drewnianym, przekryta dachem dwuspadowym z wieżyczką o ośmiobocznym bębnie, zwieńczonym ażurową latarnią i cebulastym hełmem. W 1969 r. przeprowadzono prace polegające na:

7. Słupsk, Baszta Czarownic, a — stan z 1957 r. (fot. J. Szandomirski), b — stan w czasie prac konserwatorskich, 1972 r. (fot. D. Ptaszyńska)



a



b

uzupełnieniu ubytków elewacji, wymianie pokrycia dachowego (dachówka karpiówka), zabezpieczeniu otworów okiennych i drzwiowych oraz uporządkowaniu wnętrza. Obiekt przejęty został przez Muzeum Pomorza Środkowego. Prace z kredytów konserwatorskich wykonały PKZ Oddział Szczecin.

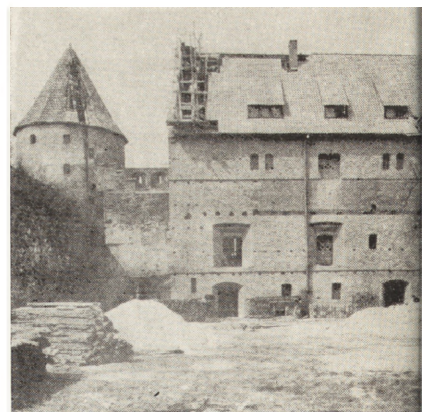
Bytów. Zamek gotycki wzniesiony w k. XIV w. przez Krzyżaków, rozbudowany przez książąt pomorskich w XVI i pocz. XVII w. Przerwane w 1962 r. prace przy odbudowie obiektu zostały wznowione w 1969 r. (il. 8). Aktualizację dokumentacji dla zmienionego częściowo programu użytkowego wykonały: mgr inż. arch. A. Tymczyński — architektura, mgr inż. E. Piker i mgr inż. L. Alkiewicz — instalacje. Obiekt przeznaczony został na bibliotekę (skrzydło wschodnie), muzeum (krzyżackie skrzydło północne) i hotel komunalny z restauracją (skrzydło południowe). Dotychczas wykonano roboty stanu surowego zamkniętego skrzydeł wschodniego i północnego oraz roboty instalacyjne i częściowo wykończeniowe skrzydła wschodniego bibliotecznego. Ukończono prace przy instalacji kotłowni c.o.; po zewnętrznej wschodniej stronie zamku wykonano podziemny bunker przeznaczony na pomieszczenie opału. Zachodni mur kurtynowy poddany został pracom konserwatorskim, polegającym na wylicowaniu ubytków muru wykonanego z głazów narzutowych oraz wyłożeniu płytami kamiennymi chodnika i zabezpieczeniu go prostą, żelazną balustradą. Zrekonstruowano ubytki w danskerach istniejących w murze kurtynowym oraz w skrzydłach wschodnim i północnym. Na fundamentach budynku d. kancelarii książęcej, usytuowanej przy kurtynie zachodniej, zaprojektowano scenę dla widowisk na wolnym powietrzu. Prace z kredytów konserwatorskich prowadzi PKZ Oddział Szczecin. Wykonawcą robót instalacyjnych jest Słupskie Przedsiębiorstwo Instalacji Budowlanych w Słupsku.

Darłowo (pow. Sławno) Zamek gotycki wzniesiony przez księcia Bogusława V w l. 60-tych XIV w. jako regularny czworobok z wysuniętą nieco wieżą w elewacji północnej, rozbudowany w XV, XVI i XVII w. Po wygaśnięciu rodu książąt pomorskich zamek był do k. XVIII w. spichrzem solnym a następnie szpitalem, magazynem zbożowym i więzieniem. W l. 1931—1935 przeprowadzono prace remontowe i zorganizowano tu muzeum regionalne. W 1958 r. wykonano prace dekarские (przełożenie dachówki karpiówki). W l. 1965—1969 przeprowadzono badania archeologiczno-architektoniczne oraz wykonano projekt remontu kapitalnego (architektura — kierownik zespołu mgr inż. arch. I. Wardecka-Witwicka, instalacje — gł. projektant mgr inż. L. Nawrocki, Katedra Budownictwa Ogólnego Politechniki Warszawskiej). Rozpoczęte w 1970 r. prace budowlane objęły: roboty ziemne i rozbiórkowe, budowę podziemnego bunkra przeznaczonego na skład opału (po zewnętrznej stronie zamku), roboty stanu surowego w skrzydle południowym, oczyszczenie i wzmocnienie konstrukcji piwnic mieszkalnego skrzydła zachodniego, rozebranego w XIX w. Poczyniono też przygotowania do nadbudowy nowoczesnego pawilonu w miejscu tego skrzydła. Prace z kredytów konserwatorskich prowadzi PKZ Oddział Szczecin. Po odbudowie całość obiektu przewidziana jest do wykorzystania na cele muzealne.

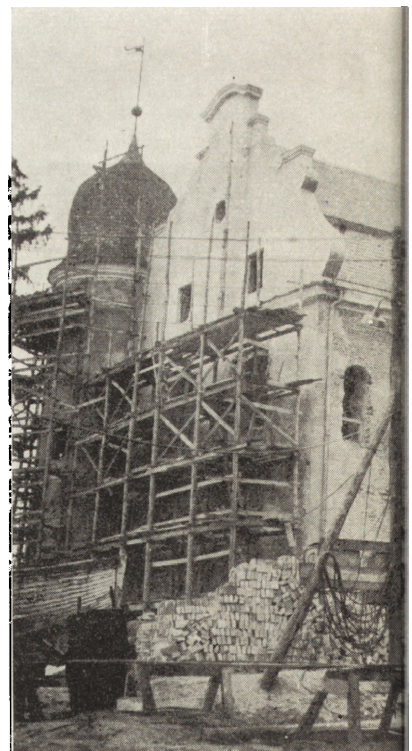
Kalisz Pomorski (pow. Drawsko Pomorskie). Kościół parafialny pw. Matki Boskiej Królowej Polski wzniesiony po 1771 r. (proj. Holsche), murowany z cegły, tynkowany, z rokokową dekoracją elewacji, prostokątny, salowy, z wieżą przy elewacji bocznej. Prace, przeprowadzone z kredytów użytkownika systemem gospodarczym, polegały na odnowieniu wnętrza, wymianie pokrycia dachowego (dachówka karpiówka), uzupełnieniu rynien i rur spustowych oraz wykonaniu nowych tynków.

Marcinkowice (pow. Wałcz). Kościół parafialny pw. św. Katarzyny, z l. 1627—1628, fundacji Andrzeja Tuczynskiego, renesansowy o tradycjach gotyckich, murowany z cegły, salowy z trójbocznym zamknięciem od wschodu i kwadratową wieżą od zachodu. Nawa przykryta sklepieniem kolebkowym z lunetami. Przeprowadzone w l. 1970—1971 prace konserwatorskie przy wzmocnieniu konstrukcyjnym pękającej niebezpiecznie wieży polegały na: wykonaniu na każdej kondygnacji metalowych ściąągów, powiększeniu i wzmocnieniu płyty fundamentowej oraz obustronnym przemurowaniu pęknięć. W II kondygnacji wieży wydzielono odrębne pomieszczenie przekryte pozornym sklepieniem i przebito otwór do nawy, celem pomieszczenia w wieży chóru muzycznego. Wnętrze pomalowano w jasnych, pastelowych kolorach. Projekt zabezpieczenia wieży wykonał inż. A. Żórawski. Prace systemem gospodarczym prowadzono ze środków użytkownika.

Poborowo (pow. Miastko). Pałac rodziny Puttkamerów z 2 poł. XVIII w., o charakterze klasycystycznym, murowany, piętrowy, otynkowany, rozbudowany w XIX w. Przeprowadzone w l. 1971/1972 prace remontowe polegały na rozbiórce



8. Bytów, zamek, fragment dziedzińca i skrzydło północne w czasie prac konserwatorskich — 1969 r. (fot. W. Górski)



9. Tuczno, zamek, fragment skrzydła wschodniego w czasie prac konserwatorskich — 1971 r. (fot. D. Ptaszyńska)

oficyny z k. XIX w., częściowej wymianie fundamentów, otynkowaniu elewacji i częściowym odnowieniu wnętrza. W trakcie prac renowacyjnych odsłonięto w pomieszczeniu parteru (świetlica) malowany herb Puttkamerów (Gryf). Roboty ze środków użytkownika wykonała Grupa Remontowo-Budowlana PGR Poborowo.

Tuczno (pow. Wałcz). Zamek Wedłów-Tuczyńskich z XVI—XIX w., odbudowywany od 1966 r. ze środków konserwatorskich; w 1969 r. przejęty przez Zarząd Główny Stowarzyszenia Architektów Polskich w Warszawie, który od 1970 r. finansuje jego odbudowę z przeznaczeniem na Dom Pracy Twórczej. Projekt odbudowy zamku i wnętrza skrzydła wschodniego opracował inż. J. Łopaciński, projekty wnętrza skrzydeł południowego i zachodniego oraz pawilonu administracyjno-gospodarczego mgr inż. arch. B. i A. Kaliszewscy, projekt zagospodarowania terenu (dziedziniec, park, przystań) — mgr inż. arch. K. Piętkowska. Dotychczas wykonano roboty stanu surowego zamkniętego (il. 9), częściowo prace instalacyjne (c.o., wod-kan., instalacje elektryczne). Przy wschodniej elewacji skrzydła zachodniego wykonano podziemny bunkier przeznaczony na skład opału. W renesansowym skrzydle wschodnim zrekonstruowano rzeźbione, kamienne obramienia okienne oraz portal wejściowy. Teren zamkowy ogrodzono murem kamiennym wykonanym z drobnego kamienia narzutowego. Rozpoczęto roboty ziemne przy porządkowaniu terenu; oczyszczono staw i przygotowano przystań kajakową. Dokonano rozbiórki budynków gospodarstwa rybackiego (wzniesionego w k. XIX w.), a w jego miejscu rozpoczęto budowę pawilonu gospodarczego. Roboty budowlane i ziemne prowadzi PKZ Oddział Szczecin.

Tuczno (pow. Wałcz). Kościół parafialny pw. Wniebowzięcia NP Marii, fundacji Wedłów-Tuczyńskich z 1522 r., odbudowany po spaleniu w l. 1581—1622, późnogotycki, mурowany z cegły, trójnawowy, halowy z trójbocznym zamknięciem od wschodu i kwadratową wieżą od zachodu (XVII w.). W 1968 r. wykonano konstrukcyjne prace zabezpieczające przy wieży, która — nie mając dylatacji — zaczęła odchyłać się od korpusu nawy, powodując jej niebezpieczne pęknięcia. Bezpośrednią przyczyną ruchów budowli jest słaby grunt oraz dość duży spadek terenu w kierunku jeziora. W celu powstrzymania pęknięć budowli i wzmocnienia gruntu wykonano od strony zachodniej wieży na wysokości fundamentów szeroką żelbetową płytę, której zadaniem jest powstrzymywanie niepożądanych ruchów podłoża. Prace według projektu inż. A. Zórawskiego wykonano sposobem gospodarczym. W l. 1971—1972 przeprowadzono prace renowacyjno-konserwatorskie wnętrza. Ponieważ obiekt był otynkowany i miał liczne przeróbki, postanowiono tylko częściowo odsłonić wątek gotycki. Zbito tynki z filarów, a ściany pomalowano w jasnoszarym kolorze. Polichromię sklepień z XIX/XX w. o charakterze „młodopolskim” odczyszczono i utrwalono przez rozpylenie 2% roztworu wodnego mieszaniny alkoholu poliwinylowego i polioctanu winylu z dodatkiem 5-chlorofenolanu sodowego. Prace sposobem gospodarczym wykonano pod nadzorem konserwatorskim mgr S. Wójcika.

Wałcz. Zespół kolegium jezuitów, tzw. Ateny Wałeckie (obecnie Liceum Ogólnokształcące) z l. 1798—1805, barokowy, znacznie przekształcony. Budynek kolegium mурowany z cegły, otynkowany, prostokątny, piętrowy z dwoma skrzydłami po bokach elewacji tylnej. W auli bogaty neobarokowy wystrój sztukateryjny. W 1971 r. wymieniono pokrycia dachowe na budynku spichrza położonego obok kolegium (dachówka karpiówka). W 1972 r. w budynku głównym kolegium dokonano wymiany stropów. Strop nad aulą wzmocniono konstrukcyjnie od strony strychu. Prace finansowane przez Inspektorat Oświaty wykonało Powiatowe Przedsiębiorstwo Remontowo-Budowlane w Wałczu.

Budownictwo drewniane

Dobrowo (pow. Białogard). Kościół poewangelicki (od 1969 r. filialny rzymsko-katolicki) z XVIII/XIX w. konstrukcji szkieletowej wypełnionej cegłą. Przeprowadzone w 1970 r. prace konserwatorskie polegały na częściowej wymianie konstrukcji drewnianej ścian i fundamentów, uzupełnieniu pokrycia dachowego (dachówka karpiówka) i częściowej wymianie zniszczonych desek stropu, uzupełnieniu stolarki okiennej i drzwiowej, wykonaniu nowych podłóg i gładkim malowaniu wnętrza. Prace z kredytów użytkownika wykonano sposobem gospodarczym.

Osiek Drawski (pow. Drawsko Pomorskie). Kościół filialny pw. św. Antoniego z 2 poł. XVII w. konstrukcji szkieletowej wypełnionej cegłą; wieża słupowa szalowana deskami. Prace remontowe według projektu mgr inż. J. Kielczewskiego i bud. H. Kielczyńskiego wykonano w 1969 r. systemem gospodarczym z kre-



10. Stara Święta (pow. Złotów), chałupa nr 98 w czasie prac konserwatorskich — 1972 r. (fot. A. Mosiewicz)

dytów użytkownika. Roboty konserwatorskie objęły: naprawę konstrukcji stropów i więźby dachowej, rozebranie wybrzuszonej ściany szczytu wschodniego i przemurzenie jej po wyprostowaniu i naprawie konstrukcji szkieletowej, częściową wymianę oszalowania wieży, wymianę stolarki okiennej i drzwiowej, impregnację ksylamitem wszystkich elementów drewnianych, otynkowanie pól między konstrukcją szkieletową, gładkie malowanie wnętrza.

Sominy (pow. Bytów). Ponieważ upadł projekt utworzenia wojewódzkiego parku etnograficznego³, zapadła decyzja zorganizowania mniejszych zagród typu skansenowskiego w poszczególnych regionach etnograficznych oraz zabezpieczenia in situ cenniejszych obiektów budownictwa ludowego. Jedną z pierwszych muzealnych zagród etnograficznych jest organizowana obecnie zagroda kaszubska w Sominach⁴. Składać się ona będzie z chałupy, stodoły, chlewu i wyrobniczej chatki jednoizbowej, zwanej domem owczarza. Wojewódzki Konserwator Zabytków przygotował dokumentację techniczną tego zespołu (projektant mgr inż. arch. Z. Hejger), natomiast władze terenowe powiatu bytowskiego podjęły się wykupienia terenu (w środku wsi, nad jeziorem) i przeniesienia tam projektowanych obiektów (poza chatką owczarza, która stoi na tym terenie). Dotychczas przeniesiono i zmontowano chlew z 1824 r. o konstrukcji zrębowej, kryty strzechą, z dwoma włazami w dachu w formie „wolic oczek”. Wykonawcą prac konserwatorskich są PKZ Oddział Szczecin.

Stara Święta (pow. Złotów). Chałupa nr. 98 z k. XVIII w., konstrukcji szkieletowej wypełnionej gliną, następnie cegłą, z podcieniem narożnym i tzw. „czarną kuchnią” pośrodku, kryta trzcina. Pierwotny projekt przeniesienia budynku do większego skansenu upadł, a chałupę zabezpieczono „in situ” i przeznaczono na Etnograficzny Punkt Muzealny, Muzeum Ziemi Złotowskiej w Złotowie. W 1970 r. z kredytów konserwatorskich wykupiono obiekt od dotychczasowego właściciela, ob. Szczepana Sobbka, i w l. 1971—1972 całkowicie wyremontowano (il. 10). Wymieniono odcinkami zniszczone podwaliny i rygle, uzupełniono i otynkowano pola między ryglami, wymieniono trzciniowe poszycie dachu i odeskowano szczyty. Wszystkie drewniane elementy zaimpregnowano ksylamitem. Uzupełniono zniszczoną stolarkę okienną i drzwiową oraz wykonano nową instalację elektryczną. Wnętrze zrekonstruowano według pierwotnego układu. Chatę wraz z małym ogródkiem kwiatowym (od strony drogi wiejskiej) ogrodzono drewnianym płotem. Prace konserwatorskie według projektu mgr inż. arch. Z. Hejgera wykonała Wielobranżowa Spółdzielnia Zaopatrzenia i Zbytu w Złotowie.

Białogard. Prowadzone w l. 1970—1972 badania archeologiczno-konserwatorskie na terenie grodu i zamku doprowadziły do odkrycia, między innymi, kilku faz umocnień wczesnośredniowiecznego grodu. Najważniejszym jest odkrycie wału o drewnianej konstrukcji przekładkowej hakowej, datowanego na X w., świadczącego o ścisłych związkach Pomorza Zachodniego z państwem pierwszych Piastów.

Prace-badawczo-odkrywcze

³ F. Ptaszyński. *O projekcie zorganizowania Muzeum Wsi Pomorskiej na wyspie Bielawie*, „Materiały Muzeum Budownictwa Ludowego w Sanoku” 1969, nr 9, ss. 48—51.

⁴ U. Dalska, J. Sienkiewicz. *Zabytkowa Zagroda Kaszubska w Sominach*, „Literary”, X (1971) nr. 9, ss. 22—23.

Dębno Stare (pow. Białogard). Przeprowadzone w 1968 r. badania ustaliły, że zachowane fragmenty ruiny zamku pochodzą z XIV w. i są pozostałością dawnej wieży mieszkalnej, należącej do pomorskiego rodu Kleszczów.

Lipie (pow. Świdwin). Prace badawcze archeologiczno-konserwatorskie przeprowadzone w l. 1969—1970 ujawniły fazy rozbudowy zamku należącego do biskupów kamieńskich. Pierwotnie (XIII w.) była to typowa dla terenów Pomorza Zachodniego wieża mieszkalna, którą w 1 poł. XIV w. rozbudowano do modelu rycerskiego zamku pomorskiego. Badania archeologiczne ustaliły, że zamek wzniesiono w miejscu wczesnośredniowiecznego grodu pochodzącego prawdopodobnie z 2 poł. IX w.

Mirosławiec (pow. Wałcz). Prace badawcze przeprowadzone w 1971 r. na ruinie (od XIX w.) barokowego pałacu polegały na wykonaniu kilku sondaży. Ujawniono, że przed budowlą barokową z XVIII w. istniały tam zabudowania z XVI/XVII w., a być może również z XV w. Wydobyto dużo znalezisk z tych okresów.

Połczyn-Zdrój (pow. Świdwin). Prace badawcze i archeologiczno-konserwatorskie przeprowadzone w l. 1969—1972 pozwoliły na rozwarstwienie składowych części budowli oraz ustalenie faz budowy zamku. Wyniki tych badań umożliwiły przygotowanie dokumentacji odbudowy obiektu.

Założenia ogrodowe

Województwo koszalińskie ma dużo parkowych założeń ogrodowych, z których wiele obfituje w interesujące okazy drzew rodzimych i egzotycznych⁵. Parki te są silnie zdewastowane i zaniedbane. Od 1970 r. rozpoczęto przygotowywanie dokumentacji, by można było objąć bezpośrednią ingerencją konserwatorską najcenniejsze założenia. Dotychczas opracowano dokumentację dla parków w Radawnicy i Starym Gronowie pow. Złotów, Strzekęcinie pow. Koszalin, Łupawie pow. Słupsk. Dokumentacje te objęły następujące fazy projektowe: pomiar sytuacyjno-wysokościowy, szczegółową inwentaryzację zieleni, ocenę wartości dendrologicznej, wytyczne dotyczące zabiegów pielęgnacyjnych. Dokumentację wykonują PKZ Oddział Wrocław.

Zabytki ruchome Rzeźba

Bukowo Morskie (pow. Sławno). Płyta nagrobna w kościele polsko-katolickim d. cysterskim z XV w., gotycka, marmurowa (marmur śląski szarozielony) — prostokątna, z rytym rysunkiem w polu (ryba w tarczy herbowej i sylwetka konia) i napisem w obrzeżu. Płyta pęknięta, narożniki uzupełnione cementem, całość pokryta farbą olejną. Powierzchnię płyty oczyszczono mechanicznie i chemicznie (BB) z zaprawy cementowej i farby olejnej, pęknięcia i ubytki powierzchni założono tworzywem sporządzonym z Epidianu 5 utwardzonego Z 1; jako wypełniacza użyto pyłu marmurowego. Narożniki dorobiono z odbitego z lewej strony tablicy marmuru, dopasowano na trzpienie mosiężne i przyklejono klejem epoksydowym. Kolor płyty scalono patyną, całość przeciągnięto pastą hydrofobową. Prace w 1970 r. z kredytów konserwatorskich wykonał kons. St. Jaworski (Pracownia Rzeźby PKZ Warszawa).

Charnowo pow. Słupsk. Matka Boska z Dzieciątkiem — rzeźba z kościoła filialnego, ostatnie 30-lecie XIV w., gotycka, drewniana (dąb), polichromowana, pełna, przyścienna, warsztat pomorski. Usunięto zdobniki w koronie jako nieoryginalne oraz przemalowania — sposobem mechanicznym i za pomocą tamponów ze spirytusu. Powierzchnię rzeźby, celem dezynfekcji, zmyto gameksanem rozpuszczonym w toluenie. Prace w 1968 r. z kredytów konserwatorskich wykonała mgr D. Mitraszewska, badania laboratoryjne mgr P. Rudniewski (PKZ Oddział Warszawa).

Charnowo (pow. Słupsk). Chrystus Ukrzyżowany — rzeźba z kościoła filialnego, ok. 1400 r. (krzyż nowy — warsztat ludowy XIX w.), gotycka, warsztat pomorski, drewniana. Uszkodzona silnie przez szkodniki drewna (czynne). Całość oczyszczono z kurzu, usunięto przemalowania sposobem mechanicznym i chemicznym za pomocą tamponów ze spirytusu i pasty odstranowac. Przeprowadzono dezynsekcję, impregnację w winofleksie z gameksanem rozpuszczonym w toluenie i acetonie. Po impregnacji zmyto powierzchnię obiektu acetonem. Nowe ramiona (dorobione podczas poprzedniej konserwacji) scalono kolorystycznie z całością. Polichromię krzyża utrwalone metylocelulozą. Prace w 1968 r. z kredytów konserwatorskich wykonała mgr D. Mitraszewska, badania laboratoryjne mgr P. Rudniewski (PKZ Oddział Warszawa).

Darłowo (pow. Sławno). Portal barokowy z 1657 r. zamontowany w 1725 r.

5. S. Kownas, A. Sienicka. *Parki, zabytkowe drzewa i rezerваты województwa koszalińskiego*, Szczecin 1965.

w obecny budynek ratusza z szarzielonego piaskowca, drobnoziarnistego (Brenna), płaskorzeźbiony. Prace polegały na oczyszczeniu mechanicznym i chemicznym z łuszczących się farb olejnej i klejowych, utrwaleniu rozkładającego się piaskowca i uzupełnieniu ubytków flectkami w odpowiednio dobranym kamieniu, przyklejonymi klejem epoksydowym. Drobniejsze ubytki uzupełniono tworzywem sporządzonym z wapna i cementu, jako wypełniacza użyto kruszywa z piaskowca (Brenna). Prace w 1970 r. wykonali kons. L. Markiewicz i H. Tomań (Pracownia Rzeźby PKZ Oddział Warszawa) z kredytów konserwatorskich.

Dębica pow. Człuchów. Grupa Ukrzyżowania z kościoła filialnego, poł. XVI w., późnogotycka, pomorski warsztat prowincjonalny, drewniana (dąb), polichromowana. Obiekty silnie uszkodzone przez szkodniki drewna i urazy mechaniczne. Zachowane resztki oryginalnej polichromii przymocowano do drewna emulsją polioctanu winylu. Oczyszczono z brudu i kurzu, zaimpregnowano winofleksem z toluenem i zmyto acetonem, przewoskowano woskiem pszczelim z terpentyną. Prace w 1968 r. z kredytów konserwatorskich wykonała mgr M. Krauze, badania laboratoryjne — mgr P. Rudniewski (PKZ Oddział Warszawa).

Dębno Stare (pow. Białogard). Tryptyk z kościoła filialnego z rzeźbioną sceną Zwiastowania i rzeźbami św. Jana Ewangelisty i św. Bartłomieja (na rewersach malowana Msza św. Grzegorza), pocz. XVI w. późnogotycki, warsztat pomorski. Tryptyk miał osłabioną konstrukcję, wiele ruchomych i brakujących fragmentów rzeźbiarskich. Obiekt zdemontowano przeklejując osłabione części, uzupełniono ubytki; odstającą polichromię przymocowano do podłoża emulsją polioctanu winylu. Przemalowania z nimbów usunięto sposobem mechanicznym, w miejscach ubytków położono grunt kredowo-klejowy i po wyszlifowaniu dopunktowano braki polichromii, a ubytki złota dopełniono na pulmencie. Całość lekko przewoskowano. Prace w 1968 r. z kredytów konserwatorskich wykonała Pracownia Sztuki Zdobniczej PKZ Oddział Warszawa pod kierunkiem mgr J. Łączyńskiej.

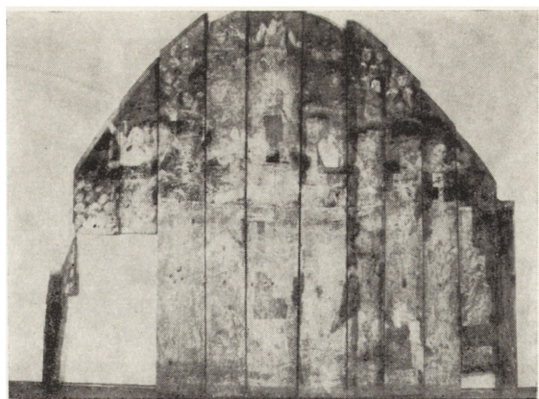
Mielęcín (pow. Wałcz). Matka Boska z Dzieciątkiem — rzeźba ze spalonego w 1954 r. kościoła filialnego, lata 70 XIV w., gotycka (typ tzw. „Madonna na lwie”), warsztat pomorski. W XIX w. umieszczona została w feretronie i przemalowana. Usunięto warstwę przemalowań (do drewna) sposobem mechanicznym i chemicznym pastą odstranowac. Dezynsekcję i impregnację przeprowadzono w winofleksie z gameksanem i toluenem rozpuszczonym w acetonie; następnie całość zmyto acetonem i przewoskowano woskiem pszczelim. Prace z kredytów konserwatorskich w 1968 r. przeprowadziły mgr J. Łączyńska i mgr D. Mitraszewska, badania laboratoryjne — mgr P. Rudniewski (PKZ Oddział Warszawa). Obiekt po konserwacji przekazany został przez parafię rzymsko-katolicką w Tucznie Muzeum Pomorza Środkowego w Słupsku.

Strachomino (pow. Koszalin). Dwie rzeźbione płyty nagrobne i epitafium z kościoła poewangelickiego, należące do pomorskich rodów szlacheckich Kamyków i Podewilsów. Płyty z 1605 i 1644 r. wykonane z białego marmuru, epitafium z 1718 r. (A. Schlütter?), piaskowce, z alabastrowymi figurami Diany i Herkulesa. Obiekty znacznie uszkodzone — rozbite na kilkanaście kawałków, wielu elementów brak. Po przewiezieniu do pracowni płyty oczyszczono, sklejono wszystkie części, a braki uzupełniono tym samym materiałem odcinanym ze spodniej części płyt po czym powierzchnię zarzeźbiono. Powstałe na odwrociu ubytki uzupełniono epidianem wypełnionym pyłem marmurowym. Rzeźbione elementy (ubytki) epitafium i alabastrowych postaci po zmontowaniu i sklejeniu wymodelowano, przekuto w kamieniu i alabastrze i wmontowano na miejsca braków. Prace z kredytów konserwatorskich w 1970 r. wykonała Pracownia Rzeźby PKZ Warszawa pod kierunkiem K. Trzeciak. W 1972 r., po zakończeniu prac zabezpieczających w nawach kolegiaty w Kołobrzegu, płyty i epitafium zamontowano w przejściu między filarami wieży północnej.

Kołobrzeg. Plafon z pałacu ul. Lenina 10, z kompozycją figuralną pośrodku — „Flora” w owalu otoczonym dekoracją malarską imitującą wystrój sztukateryjny — z l. 1816—1818, malowany na papierze czerpanym naklejonym na strop konstrukcji drewnianej, z podsiębitką trzciniową tynkowaną. Kompozycja figuralna — tempera, gwasz; dekoracja — technika klejowa. Ze względu na zły stan techniczny oraz konieczność przeprowadzenia remontu budynku, polichromię wraz z podłożem papierowym zdjęto i przewieziono do pracowni. Przed zdjęciem utwardzono ją 25% roztworem żelatyny w ciepłej wodzie. Przy zdejmowaniu plafon pocięto na poszczególne

Malarstwo ścienne

11. Sławsko (pow. Sławno), kościół filialny p.w. św. Piotra i Pawła, obraz „Sąd Ostateczny”; a — po wymontowaniu i wstępnym oczyszczeniu, 1968 r., b — stan po konserwacji, 1968 r. (fot. S. Wójcik)



a



b

elementy (pasy, kasetony itp.), wykonując uprzednio rysunek układu, i wstępnie oczyszczono z zaprawy. Następnie (w pracowni) dokładnie oczyszczono odwrocie i przeprowadzono dezynfekcję tymolem w spirytusie oraz zdublowano papierem natron na kłajster pszenny z dodatkiem fluorku sodu 0,5 na 1 l. roztworu. Ubytki uzupełniono papierem czerpanym z fabryki Mirków. Nieduże ubytki wypunktowano drobną kreską suchymi barwnikami na spoiwie alkoholu poliwinylowego. Rekonstrukcje wykonano techniką temperową, faksymilowo, bez rozdzielania kreską, gdyż utrzymane są małe różnice w tonie, odróżniające oryginał od rekonstrukcji. Po zakończeniu prac budowlanych trwających od 1972 r. plafon zostanie zamontowany w swym pierwotnym miejscu, w sali I piętra. Prace z kredytów konserwatorskich w l. 1969—1972 wykonały Zakłady Artystyczne ZPAP Doświadczalne Pracownie Plastyczne w Łodzi (art. kons. K. i S. Stawiczy, D. Majdowa, A. Ziółkowska, E. Piława).

Sławsko (pow. Sławno). Scena Sądu Ostatecznego w kościele filialnym pw. św. Piotra i Pawła z XVII w., barokowa, malowana na deskach sosnowych temperą klejową na cienkiej warstwie, bez właściwego gruntu. Odsłonięta w 1967 r. w czasie prac konserwatorskich znajdowała się na deskach szalujących przejście z wieży do nawy. Zapewne w XIX w., w trakcie montowania organów i chóru muzycznego, zniszczono część obrazu wycinając niewielkie przejście do wieży, a pozostałość zatynkowano. Przeprowadzone w 1968 r. prace polegały na wymontowaniu desek, wstępnym oczyszczeniu odwrocia (il. 11 a), nasyceniu powierzchniowo i zastrzykami antoksem oraz zaimpregnowaniu winofleksem. Warstwę malarską nasyciono emulsją wodną polioctanu winylu (zastrzykami i powierzchniowo). Brakujące deski uzupełniono dobrze wysuszoną deską sosnową. Otwory po gwoździach oraz drobne ubytki drewna uzupełniono kitem trocinowo-epoksydowym z dodatkiem polioctanu winylu z alkoholem etylowym. Punktowano kreską poziomą bez podkładu, barwnikami na spoiwie temperowym; bardziej zniszczonych partii nie rekonstruowano. Obraz zmontowano w specjalnie skonstruowanej drewnianej ramie, ujmującej dwustronnie deski i wiążącej całość (il. 11 b). Po zakończeniu prac obraz zawieszono w północnej nawie, w miejscu zamurowanego okna. Prace z kredytów konserwatorskich wykonał mgr S. Wójcik (PSP Koszalin).

Zakrzewo (pow. Złotów). Malowidła ścienne (kazeina na mokrym tynku) z sali widowiskowej Gromadzkiego Ośrodka Kultury tzw. „Domu Polskiego”, przedstawiające „Polski Rok Obrzędowy”, wykonane przez art. plast. J. Kłopocką w 1937 r. na zlecenie działaczy Związku Polaków w Niemczech. Zamalowane przez hitlerowców w 1939 r. jako symbol polskości tych ziem. W 1972 r., w związku z 50 rocznicą założenia Związku Polaków w Niemczech (z inicjatywy byłych działaczy polonijnych), przystąpiono do prac konserwatorskich. Pobiałę usunięto mechanicznie (na mokro), pęcherze tynku podklejono za pomocą 10—20% emulsji wodnej polioctanu winylu; w spękaniach założono dodatkowo „gwoździe” — wkrety z miedzianymi podkładkami. Rozłożoną farbą i zaprawą utrwalone przez wielokrotne rozpylanie 1—2% mieszaniny roztworu alkoholu poliwinylowego i polioctanu winylu w emulsji wodnej. Ubytki tynku uzupełniono zaprawą wapienno-piaskową (wapno kilkuletnie). Wszystkie kity założono pobiałką wapienną i punktowano malowidło jednolitą plamą barwną barwnikami w proszku — jako spoiwa użyto wodnego roztworu alkoholu poliwinylowego. Prace z kredytów konserwatorskich wykonał mgr S. Wójcik (PSP Koszalin).



12. Człuchów, portret tru-mienny N.N. mężczyzny, stan przed konserwacją — 1960 r. (fot. F. Lachowicz)

Człuchów. Dwa portrety trumienne z kościoła parafialnego, XVII/XVIII i 2 poł. XVIII w., olej na blasze cynowej. Blachę wyprostowano, częściowo przy użyciu prasy mechanicznej. Lico portretów oczyszczono z zabrudzeń i pociemniałego werniksu mieszkanką amoniak-alkohol, zawernikowano werniksem mastyksowym, a ubytki farby uzupełniono farbami żywicznymi i przeciągnięto pastą woskową (il. il. 12 i 13). Prace z kredytów konserwatorskich wykonały mgr M. Skulska i mgr D. Mikołajków (PKZ Oddział Warszawa).

Darłowo (pow. Sławno). Portret kobiety z Muzeum Regionalnego, k. XVIII w., olej na płótnie, owalny. Obraz pokryty ściemniałym werniksem, osłabiona struktura płótna. W 1972 r. przeprowadzono prace konserwatorskie. Ze względu na znajdujący się na odwrociu napis zastosowano dublaż przezroczysty z tkaniny szklanej. Po przeprowadzeniu badań do masy dublażowej użyto żywicy ketonharz N. Po zdublowaniu obrazu usunięto werniks mieszaniną toluenu i spirytusu; ubytki zakitowano i zapunktowano. Prace z kredytów konserwatorskich wykonała mgr A. Koch (PKZ Oddział Gdańsk).

Szczecinek. Portret kobiety, malowany w Dreźnie w 1866 r. H. Müller, olej na płótnie, owalny, należący do Kazimierza Konrada, obywatela szwedzkiego polskiego pochodzenia, który nie uzyskawszy zgody wywiezienia obrazu za granicę przekazał go na fundusz Centrum Zdrowia Dziecka. Ponieważ obraz był w bardzo złym stanie, poddano go zabiegom konserwatorskim na koszt Wojewódzkiego Konserwatora Zabytków. Wykonane w 1969 r. prace polegały na usunięciu starych latek, wyprostowaniu sfalowanego płótna przez zastosowanie kompresów, zdublowaniu na masę woskową i uzupełnieniu ubytków latekami i masą kredową z żywicą syntetyczną. Powierzchnię obrazu pokryto cienką warstwą werniksu mastyksowego; punktowano techniką żywiczną. Dorobiono krosno cyrklowe i ramę. Prace wykonała art. plast. I. Laudańska (PKZ Oddział Warszawa). W 1970 r. portret przekazano Radzie Ochrony Pomników Walki i Męczeństwa w Warszawie, z przeznaczeniem dla Centrum Zdrowia Dziecka.

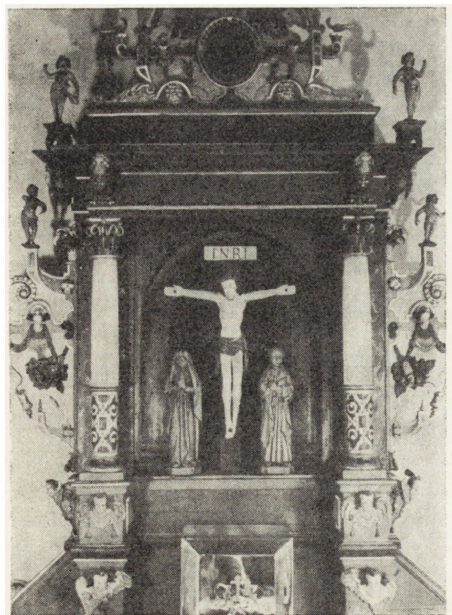
Boleszewo (pow. Sławno). Ołtarz z kościoła filialnego pw. Najśw. Serca Jezusa, renesansowy z ok. 1600 r., z późnogotycką grupą rzeźbiarską Ukrzyżowanie z 2 poł. XVI w., wykonany z drewna sosnowego (elementy rzeźbiarskie — drewno lipowe, rzeźby gotyckie — drewno dębowe), rzeźbiony, polichromowany, przemalowany olejno. Obiekt rozmontowano, poddano dezynfekcji antoksem, zaimpregnowano 20% roztworem winofleksu MP 400 w toluenie. Luźne części przeklejono żywicą epoksydową Epidian 5. Przemalowania na płaszczyznach usunięto pastą o składzie: 5 cz. benzenu, 0,5 cz. alkoholu etylowego, 0,5 cz. acetonu, 1 cz. parafiny; przemalowania z partii rzeźbionych usunięto mechanicznie. Polichromia oryginalna zachowana stosunkowo dobrze, z wyjątkiem rzeźb Matki Boskiej i św. Jana (polichromii na nich nie rekonstruowano). Ubytki drewna uzupełniono kitem epoksydowo-trocinowym, natomiast zniszczone prawie całkowicie drewno puttów po usunięciu mączki drzewnej wypełniono ciepłym kitem trocinowo-woskowym. Niewielkie ubytki polichromii

Malarstwo sztalugowe

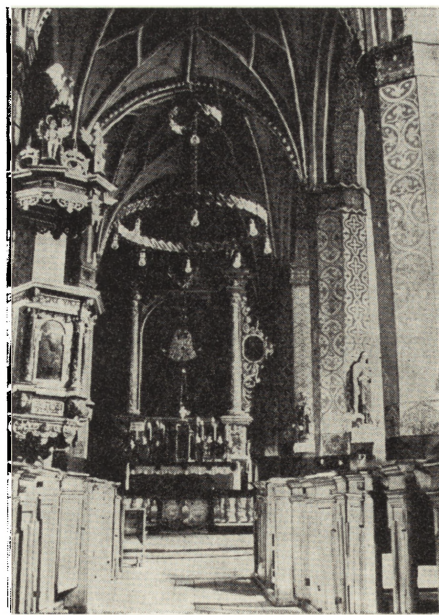


13. Człuchów, portret trumienney N.N. szlachcica, stan po konserwacji — 1968 r. (fot. PKZ — K. Kowalska)

Sprzęty kościelne



14



15

14. Boleszewo (pow. Sławno), ołtarz z kościoła filialnego, stan po konserwacji — 1969 r. (fot. S. Wójcik)

15. Tuczo, kościół parafialny p.w. NPMarii, wnętrze i ołtarz główny, stan przed konserwacją — 1965 r. (fot. F. Ptaszyński)

ołtarza uzupełniono, wypełniając je uprzednio kitem kredowym na alkoholu poliwinylowym. Całość zawoskowano (il. 14). Prace z kredytów konserwatorskich i środków użytkownika wykonał w l. 1968—1969 mgr S. Wójcik (PSP Koszalin).

Tuczno (pow. Wałcz). Ołtarz główny fundacji S. Tuczyńskiego i jego żony z kościoła parafialnego pw Wniebowzięcia NPMarii z l. 1640—1663, związany z warsztatem pelplińskim, drewniany, architektoniczny, przyścienny, jednokondygnacyjny ze zwieńczeniem, polichromowany (il. 15). Ołtarz zdemontowano na 26 części; dezynsekcję wykonano roztworem lindanu w toluenie; polichromię zabezpieczono wodnym roztworem emulsji disapol, wzmocniono konstrukcję wymieniając najbardziej zniszczone elementy. Przemalowania usuwano mechanicznie i chemicznie za pomocą pasty ostranowac; impregnację poszczególnych części wykonano przez nasączenie i zastrzyki — winofleksu w toluenie i acetonie. Ubytki zaprawy uzupełniono masą kredową i wypunktowano ubytki polichromii, złocenia uzupełniono złotem płatkowym i proszkowym na podłożu pulmentowym. Obrazy: Koronacja NPMarii, Komunia św. Stanisława Kostki, Św. Kazimierz i Św. Wacław — olej na płótnie, dwa pierwsze barokowe z l. 1640—1663 (warsztat Hermana Hana), pozostałe (z uszaków) z XIX w. Częściowo przemalowane, werniks rozłożony, płótno nadwątlone, przybite do desek gwoździami. Obrazy zdublowano na wosk, przemalowania usunięto mieszkanką alkoholu z acetonem, zakitowano ubytki masą kredowo-alkoholową i zawerniksowano, następnie zapunktowano techniką żywiczną. Wykonano nowe krosna. Z obrazu Koronacja zdjęto sukienkę, korony, berła i kadzielnice — srebrne, złoczone, nałożone w XVIII w., poddano je zabiegom konserwatorskim i zmontowano jako oddzielny obraz, domalowując jedynie twarz i ręce Matki Boskiej. Całość zmontowano ponownie w kościele, gdzie przekazano również obraz ze srebrnymi blachami. Prace z kredytów konserwatorskich wykonali: architektura ołtarza w l. 1969—1972 — cały Zespół Pracowni Sztuki Zdobniczej (PKZ Oddział Warszawa) pod kierunkiem mgr D. Mitraszewskiej; konserwacja obrazów w 1970 r. — A. Kozłowska-Sonik, Z. Krupińska, W. Kwiatkowska, J. Kolińska. Kopię obrazu Św. Wacława, który zaginął w czasie transportu do pracowni PKZ, wykonała na podstawie zdjęć i analogii z obrazem Św. Kazimierza (kolorystyka) mgr J. Kolińska (olej na płótnie na zaprawie barwionej). Konserwację srebrnych blach przeprowadził w 1970 r. mgr M. Lesiak, badania laboratoryjne mgr P. Rudniewski, dokumentację historyczną mgr M. Puciata (PKZ Oddział Warszawa).

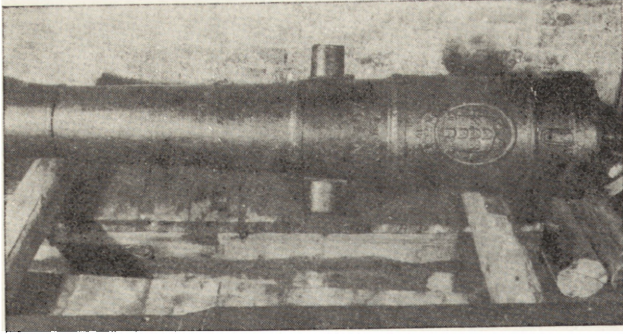
Rzemiosło artystyczne

Trzy piece flamandzkie z XVIII w., z piwnic ratusza Kołobrzesckiego (przeniesione tu w 1913—1914 r. z innego miejsca), malowane w ornamenty i sceny figuralne — błękit na białym tle. Silnie zniszczone, lico częściowo uszkodzone, brzegi i styki połamane, wiele kafli potłuczonych, część niewłaściwie uzupełniona. Piece rozebrano w 1969 r. i przewieziono do pracowni. Dokładnie oczyszczone i dopasowane fragmenty klejono żywicami epoksydowymi araldit i epidian 5. Do punktowania ubytków użyto farb akrylowych lub barwników z werniksem damarowym jako spoiwem. Do uzupełniania brakujących fragmentów zastosowano kilka technik: I — za pomocą gipsu z klejem, utwardzonego formaliną, II — cementem dentystycznym protos, III — żywicą epoksydową epidian + wypełniacz (gips lub kreda). Tą metodą wykonano wszystkie wzmocnienia konstrukcyjne (odwrocia kafli), IV — częściową rekonstrukcję wykonaną na nowych białych kaflach (berlinkach), odpowiednio przyciętych i po wypaleniu sklejonych z fragmentami oryginałów. Ponadto wykonano całkowitą rekonstrukcję 31 brakujących kafli; malowano je farbami ceramicznymi naszkliwnymi i wypalano. Prace z kredytów konserwatorskich wykonano w l. 1970—1972 w Pracowni Sztuki Zdobniczej (PKZ Oddział Warszawa). Prace konserwatorskie — zespół pod kierunkiem mgr M. Baranowskiego, rekonstrukcje — zespół pod kierunkiem mgr D. Mitraszewskiej, konserwacja części żeliwnych — mgr M. Lesiak, dokumentacja historyczna — mgr M. Puciata. Piece po odbudowie pałacu przy ul. Lenina 10 w Kołobrzegu, przeznaczonego na dział historii miasta, Muzeum Oręża Polskiego, zmontowane zostaną jako eksponaty.

Waga ratuszowa z XVII w. z muzeum Kołobrzesckiego, odnaleziona w 1954 r. na złomie, o udźwigu 500 kg (dł. belki 231 cm), z licznymi napisami i cechami. Obiekt silnie skorodowany, z głębokimi wżerami korozji; powierzchnia nieczytelna. Wagę zdemontowano, oczyszczono mechanicznie i chemicznie środkami opartymi na bazie kwasu fosforowego, dokładnie wypłukano w wodzie destylowanej i zabezpieczono woskiem. Prace z kredytów konserwatorskich wykonał w 1969 r. mgr M. Lesiak (Zakłady Artystyczne ZPAP, Doświadczalne Pracownie Plastyczne w Łodzi).

Militaria

Poddano zabiegom konserwatorskim następujące militaria z Muzeum Regionalnego w Darłowie:



16. Kołobrzeg, lufa armatnia z XVIII w., stan po konserwacji — 1970 r. (fot. S. Wójcik)

Miecz dwuręczny z XIV w., wyrób passowski, Niemcy. Powierzchnia silnie skorodowana, niewłaściwie zabezpieczona związkami tłuszczowymi. Zabezpieczenia te usunięto rozpuszczalnikami organicznymi, rdzę — mechanicznie i chemicznie przy użyciu preparatu opartego na kwasie fosforowym. Po dokładnym przemyciu i osuszeniu w podwyższonej temperaturze, powierzchnię zabezpieczono woskiem mikrokrystalicznym kosmolloid SOH. Prace wykonano w 1968 r.

Zbroja szwedzka z XVI w. (komplet), z blachy kutej, gładka, nitowana. Zniszczona przez korozję, pomalowana na czarno, z krawędziami połączanymi na mikstion. Zbroję zdemontowano, farbę usunięto chemicznie i mechanicznie przy użyciu narzędzi dentystycznych. Korozję usunięto stosując kąpiele 3% i 5% roztworu sześcioposforanu sodu w wodzie destylowanej, zmyto i osuszono lampami promiennikowymi. Zrekonstruowano ubytki (fragmenty naramiennika, sprzączki, rzemienie), powierzchnię zabezpieczono mikrokrystalicznym woskiem kosmolloid SOH. Obie prace z kredytów konserwatorskich (zbroja w 1972 r.) wykonał mgr M. Lesiak (PKZ Oddział Warszawa).

Zakonserwowano z kredytów konserwatorskich następujące militaria z Muzeum Oręża Polskiego w Kołobrzegu: samopał z zamkiem kołowym z poł. XVII w. (Niemcy) i kolczugę o bliżej nieokreślonym czasie powstania. Silnie skorodowane części metalowe oczyszczono mechanicznie i chemicznie i zabezpieczono woskiem mikrokrystalicznym kosmolloid 80 H. Drewno łoża stoczone przez larwy owadów nasycono roztworem winofleksu MP400 w dwutlenku etylenu, a ubytki wypełniono kitami trocinowymi. Dla ochrony kolczugi przed wpływami atmosferycznymi i urazami mechanicznymi, wykonano ze szkła organicznego (metapleks) szablon do nałożenia kolczugi oraz gablotę. Prace w 1968 r. wykonał mgr M. Lesiak (PKZ Oddział Warszawa). Cztery lufy armatnie z XVIII w. (1768 i 1789) wydobyte z ziemi na miejscowym cmentarzu, gdzie wkopane do połowy służyły jako słupki przy ogrodzeniu pomnika. Lufy oczyszczono mechanicznie i chemicznie z korozji oraz warstwy lakieru nitro i minii i zabezpieczono warstwą oleju wazelinowego na gorąco (il. 16). Prace w 1970 r. wykonał mgr S. Wójcik (PSP Koszalin).

Dla Muzeum Regionalnego w Szczecinku z kredytów konserwatorskich wykonano konserwację następujących militariów: kuszy z XV w., strzelby kapiszonowej i muszkietu z XVII w. Obiekty w złym stanie, niewłaściwie zabezpieczane uprzednio — drewno zniszczone przez drewnojady, części metalowe skorodowane, całość pokryta grubą warstwą lakieru. Obiekty zdemontowano, usunięto lakier chemicznie benzyną, acetonem i chloroformem. Części drewniane zdezynfekowano preparatem 2% pentachlorophenolu rozpuszczonego w ksylamencie i nasączono wielokrotnie 7% winofleksem w toluenie. Ubytki zrekonstruowano odpowiednim gatunkiem drewna. Z części żelaznych korozję usunięto chemicznie 3% i 5% roztworem sześcioposforanu sodu w wodzie destylowanej i mechanicznie przy użyciu narzędzi dentystycznych. Całość zabezpieczono mikrokrystalicznym woskiem kosmolloid 80 H. Prace wykonał w 1972 r. mgr M. Lesiak (PKZ Oddział Warszawa).

Mapa Polski ze zbiorów Muzeum Regionalnego w Darłowie, wydana tajnie w Czechosłowacji przez postów polskich na Sejm Rzeszy Niemieckiej „Ku upamiętnieniu uchwalenia przez Sejm Pruski prawa o wywłaszczeniu Polaków z ziemi ojczystej oraz zakazu używania języka polskiego na zebraniach” (proj. S. Tomaszewski), litografia barwna, druk Praga (Słowiański Zakład Litograficzny F. Dedek). Uszkodzona na skutek wilgoci i niewłaściwych zabiegów restauratorskich — duże ubytki w dolnej partii mapy. Dezynsekcję przeprowadzono rotanoksem w komorze próżniowej, następnie usunięto zacieki i plamy za pomocą chloraminy T 20 g na 1 l. wody destylowanej. Usunięto zbutwiałe płótno lniane z odwrocia, nasycono osłabiony papier roztworem płynnej żelatyny i po wyschnięciu podklejono cienką bibułą japońską.

Grafika

Ubytki i rozdarcia uzupełniono papierem zbliżonym do papieru obiektu. Ubytki rysunkowe uzupełniono w technice kserograficznej, podmalowując temperą. Całość podklejono grubym papierem japońskim. Do odbitek kserograficznych posłużył egzemplarz mapy ze zbiorów Biblioteki Narodowej w Warszawie. Prace z kredytów konserwatorskich wykonał w 1971 r. E. Pilawa, Pracownia Konserwacji Grafiki i Książki Zabytkowej (PKZ oddział Warszawa).

Starodruki. Pracownia Konserwacji Grafiki i Książki Zabytkowej PKZ Oddział Warszawa na zlecenie Wojewódzkiego Konserwatora Zabytków przeprowadziła w l. 1968—1971 konserwację 4 starodruków z XV—XVIII w. i 26 map Pomorza Zachodniego i Brandenburgii ze zbiorów Muzeum Pomorza Środkowego w Słupsku oraz starodruku Postylla Kościoła Powszechnego Apostolskiego (Krzysztof Kraiński), wydanego w Łaszczowie w 1611 r., ze zbiorów Muzeum w Szczecinku.

Danuta Ptaszyńska

WSPOMNIENIA POŚMIERTNE

STANISŁAW HERBST
(1907—1973)

Różnorodność zainteresowań i prac naukowych prof. dr Stanisława Herbsta była ogromna: historia wojskowości, historia gospodarcza ze szczególnym uwzględnieniem miast i Warszawy, historia kultury umysłowej i artystycznej, historia architektury a zwłaszcza budownictwa obronnego, historia urbanistyki oraz geografia historyczna. Trzeba dodać do tego, że był znakomitym erudytą w zakresie wyżej wspomnianych dziedzin od wieku XVI aż po drugą wojnę światową i że imponował znajomością źródeł archiwalnych i literatury.

Urodził się w Rakvere w Estonii 12 lipca 1907 r.; był synem Wacława i Marii z Nowochońskich. w 1926 r. ukończywszy warszawskie gimnazjum im. Batorego rozpoczął studia historii i historii sztuki na Uniwersytecie Warszawskim otrzymując magisterium w 1929 r. W dwa lata później na podstawie rozprawy o wojnie polsko-szwedzkiej 1600—1601 otrzymał tytuł doktorski. Równoległe od października 1928 do września 1932 r. pracował jako asystent w redakcji „Nauki Polskiej” wydawanej z funduszy kasy im. Mianowskiego. Następnie do sierpnia 1933 przebywał w Toruniu prowadząc badania nad dziejami cechów rzemieślniczych tego miasta. W wyniku tych prac powstała fundamentalna rozprawa „Toruńskie cechy rzemieślnicze”. (Toruń 1933). Rok szkolny 1933/34 poświęcił na pracę pedagogiczną ucząc historii w gimnazjum państwowym im. T. Zana w Pruszkowie k. Warszawy. W latach 1935—37 był urzędnikiem Ministerstwa Wyznań Religijnych i Oświecenia Publicznego a równocześnie od 1935 r. pracował jako starszy asystent w Zakładzie Architektury Polskiej Politechniki Warszawskiej, gdzie prowadził badania nad historią fortyfikacji i inwentaryzował tego rodzaju zabytki w terenie. Od 1938 r. został redaktorem wydawanego przez Zakład „Biuletynu Historii Sztuki i Kultury”. W okresie okupacji hitlerowskiej pracował pod pseudonimem Chrobot w Biurze Informacji i Propagandy Komendy Głównej AK a także był członkiem komisji do spraw muzeów i ochrony zabytków Departamentu Oświaty Delegatury Rządu. W latach 1943—44 prowadził wykłady na tajnych kompletach Wolnej Wszechnicy Polskiej. Od października 1940 do listopada 1948 pracował w Bibliotece Uniwersytetu Warszawskiego ratując w 1944 r. księgozbiór przed barbarzyńskim niszczeniem przez okupanta.

Po wyzwoleniu Warszawy podjął pracę w Ministerstwie Kultury i Sztuki prowadząc od 1 kwietnia 1945 r. sekcję dokumentacyjną Państwowego Instytutu Historii Sztuki. Kierowana przez niego placówka rozwinęła się niebywale i przekształciła od 1 stycznia 1950 r. w Biuro Studiów przy Naczelnej Dyrekcji Muzeów i Ochrony Zabytków. W latach 1951—52 był naczelnikiem Wydziału Dokumentacji Prac Konserwatorskich w Departamencie Ochrony i Konserwacji Zabytków a przez dziesięć lat (1951—59) był przewodniczącym Komitetu Redakcyjnego „Ochrony Zabytków” i zawsze znajdował czas by zapoznać się z materiałami przygotowywanymi do kolejnego numeru. Równoległe rozwijała się jego kariera naukowa. Habilitował się w 1946 r. a od listopada 1948 r. był docentem historii Polski nowożytnej UW. W latach 1946—47 prowadził wykłady na Wydziale Architektury Politechniki Warszawskiej a w 1950 r. w Instytucie Pedagogicznym. Od 1953 r. kierował pracami Zakładu Atlasu Historycznego Instytutu Historii PAN. W 1954 został profesorem nadzwyczajnym a w 1961 r.