

# Jerzy Augustyniak

---

## Z zagadnień ekspozycji zabytków archeologicznych in situ : problemy ekspozycji na grodzisku

---

Ochrona Zabytków 26/4 (103), 270-283

---

1973

Artykuł został zdigitalizowany i opracowany do udostępnienia w internecie przez Muzeum Historii Polski w ramach prac podejmowanych na rzecz zapewnienia otwartego, powszechnego i trwałego dostępu do polskiego dorobku naukowego i kulturalnego. Artykuł jest umieszczony w kolekcji cyfrowej [bazhum.muzhp.pl](http://bazhum.muzhp.pl), gromadzącej zawartość polskich czasopism humanistycznych i społecznych.

Tekst jest udostępniony do wykorzystania w ramach dozwolonego użytku.

of objects, (3) the on-spot investigations of the state of preservation and of historical „strata” present in buildings, (4) the conservator's recommendations, (5) the basic design of adaptation to the new functions. The design prepared by the author can not be considered as one supplying the possibility of its immediate realization. It should be regarded as one of rather directive character, since using both graphical and descriptive means of expression it covered a number of recommendations and hints for the future designers who may deal with architectural solutions of the separate elements of the entire complex.

The above recommendations have been formulated in a manner excluding any restrictions as to the means of their creative ingenuity that may prove necessary to achieve the suitable detailed technical solutions. Nevertheless, as precisely as possible and in the forms binding for the future designers were formulated both requirements and prohibitive measures being a result of some reasons permanent as to their nature, i.e. those connected with the historical value, rules of the properly carried out conservation and adaptation of historic buildings and so forth. According to wish of promoters as the main objective for designing has been adopted that of converting the system of fortifications into a recreational and entertainment centre.

In his endeavours to meet the above requirements the author has laid the main emphasis on such development of the space available that would permit to avoid even a slightest loss of historical values of that historical complex and at the same time to limit as far as possible the extent of deformations of its visual values. The above rules should, no doubt, be considered as the sine qua non requirements in every kind of adaptation but, unfortunately, it can even

too frequently be seen that they are entirely neglected by most persons who are responsible for adaptation of historic buildings.

In the author's design the space to be occupied by the future recreational and entertainment centre has been split into the two sub-complexes, namely this named the South Complex stretching along the longer bastion front and that named the North Complex along the shorter front. As a matter of fact, the fortifications forming the latter complex are considerably less rich as to their forms when compared with those belonging to that southern, but the balance between the two has been obtained through the planning of a new centre of water sports within the site occupied by the northern sub-complex. The thus designed artificial lake has been isolated from both river and town by the planned green belts formed of new plantings composed of tall trees and also of low-growing plants. Within the southern sub-complex the author suggests to make the use of fosse as a promenade whereas in bastions and ravelins to locate some components of recreational and cultural centre as, for instance, museums of both types, i.e. the in-door and out-door, a space for the open-air „sound and light” performances, an amphitheatre fitted with a light-weight demountable metallic construction as well as a kindergarten, cafeterias, restaurants etc. As an element linking both parts is to be treated the town itself.

The whole complex has been designed to be able to receive the considerable numbers of visitors in which connection it has been proposed by the author to convert the former military barracks into hotels and to build a number of new hotels in the town.

The design discussed above was in July 1971 displayed in an exhibition organized by the UNESCO at Capua where it gained general approval.

JERZY AUGUSTYNIAK

## Z ZAGADNIEN EKSPOZYCJI ZABYTEKÓW ARCHEOLOGICZNYCH IN SITU PROBLEMY EKSPOZYCJI NA GRODZISKU

W niezwykle złożonej konstrukcji pomostu między przeszłością i teraźniejszością w dziedzinie rozwoju kultury artystycznej i świadomości historycznej społeczeństwa zabytki — pomniki przeszłości zajmują ważne miejsce. Zabytki archeologiczne mają szczególną pozycję, dotyczą bowiem epok, z których nie mamy w ogóle lub tylko nieliczne źródła pisane.

Rozwój badań wykopaliskowych w Polsce Ludowej (ok. 300 przebadanych stanowisk z VI—

XIII w.) przyniósł znaczne poszerzenie bazy źródłowej do dziejów powstania państwowości polskiej. Jak podkreślił W. Hensel<sup>1</sup>, skala tych przemian jest tak wielka, że nawet ci, którzy w nich uczestniczyli bezpośrednio, zapominają, jak skromny był zasób wiedzy o początkach naszego państwa w momencie, gdy rozpoczynały się wielkie prace zespołowe nad tym problemem. „Nie ma przesady w twierdzeniu, że właśnie współczesnemu pokoleniu przypadł w udziale zaszczyt odkrycia zabytków, które w sposób istotny wpłynęły na zmianę wiedzy o tych jakże ciemnych dawniej wiekach naszej początkowej historii”<sup>2</sup>.

Zabytek archeologiczny z chwilą wydobycia go na powierzchnię, spełniwszy swą funkcję ba-

<sup>1</sup> W. Hensel, *Początki państwa polskiego w świetle zabytków odkrytych w Polsce Ludowej*. (W) *Renesans zabytków tysiąclecia*. Poznań 1968, Monografie Muzeum Narodowego w Poznaniu, s. 21.

<sup>2</sup> *Jw.*, s. 21—22.

dawczą nabiera również, o ile jego stan na to pozwala, innej funkcji — eksponatu. Olbrzymi napływ danych źródłowych spowodował zmiany w działalności podstawowego ogniwa popularyzacji tych obiektów, którym jest muzeum. Dało się to zauważyć najlepiej na przykładzie ekspozycji muzealnej. Muzealnictwo polskie odegrało dużą rolę w unowocześnianiu ekspozycji. Nie ma już w Polsce muzeum, którego ekspozycja opierałaby się głównie na typologicznym układzie zabytku i nosiła znamiona magazynu zabytków. Dzięki wynikom wszechstronnych badań, dzisiejsza ekspozycja może operować zagadnieniami, może przedstawiać wybrane problemy, może pokusić się o syntezę.

Jednak i ta zasadnicza zmiana w układzie podstawowej formy działania muzeum — ekspozycji — już dziś nie wystarcza. Ekspozycja nie może opierać się tylko na informacji naukowej dostarczonej przez archeologię, historię sztuki lub etnografię, musi zawierać także czynnik twórczy, dawać przeżycia natury emocjonalnej<sup>3</sup>, musi podkreślać wagę obcowania z oryginałem przeciwstawiając się „namiastkom” podawanym przez masowe środki przekazu<sup>4</sup>, musi walczyć z zagubieniem wrażliwości historycznej i społecznej i zaspokajać potrzeby aktywnego tworzenia.

Twórcom ekspozycji powinno zależeć na tym, by coraz szersze kręgi społeczne coraz aktywniej uczestniczyły w pracach naukowych. B. Suchodolski określa to jako przejście ze szczybla popularyzacji na szczybel upowszechniania nauki, na którym szczególnie ważne stają się zadania polegające na wykształceniu naukowej kultury umysłu i tych składników postawy człowieka, które się wiążą z zaangażowaną działalnością naukową<sup>5</sup>. Dobra współczesna ekspozycja winna unikać wszelkich stereoty-

<sup>3</sup> P. Cox, *Muzeum i młodzież*. Materiały IX Konferencji Generalnej ICOM, Paris—Grenoble 1971, Poznań—Warszawa 1972.

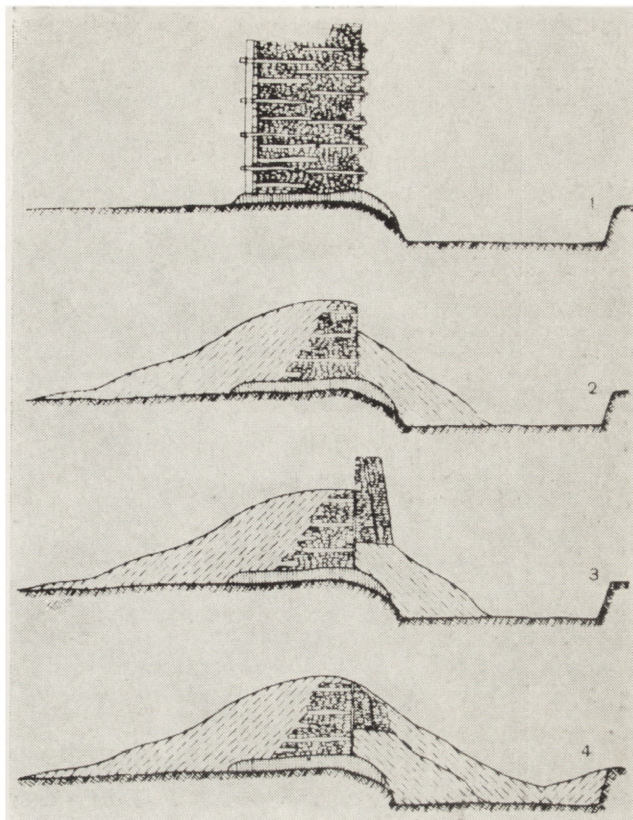
<sup>4</sup> J. Duhamel, *Muzeum w służbie człowieka dziś i jutro*. Materiały IX Konferencji ICOM, Paris—Grenoble 1971, Poznań—Warszawa 1972.

<sup>5</sup> B. Suchodolski, *Upowszechnianie osiągnięć nauki*. Warszawa 1969.

<sup>6</sup> A. Osęka, *Od „salonu” do współczesnej ekspozycji*. „Projekt” 1964, nr 5, ss. 25—36.

<sup>7</sup> M. Porębski, *Enklawa zorganizowanej informacji*. „Projekt” 1964, nr 5, ss. 2—25.

<sup>8</sup> Np. K. Piwocki, *Zabytek, rezerwat, park kultury — muzeum w plenerze*. „Ochrona Zabytków”, XIV (1961), nr 3—4, s. 3—4; J. Antoniewicz, *Z zagadnień ochrony zabytków wczesnośredniowiecznego budownictwa obronnego na Warmii i Mazurach*. „Sprawozdania Państwowego Muzeum Archeologicznego” III (1950), nr 3, s. 51; Z. Rajewski, *O rezerwach archeologicznych w Polsce*. „Wiadomości archeologiczne”, XXIV (1959), ss. 240—247; tenże, *Pokaz zabytków w terenie*. „Wiadomości Archeologiczne”, XXX (1965), s. 102; tenże, *Rezerwaty archeologiczne i muzea na wolnym powietrzu*. „Archeologia Polski”, XIII (1968), z. 2, ss. 429—443.



1. Libusza, Wał grodziska. 1 — próba rekonstrukcji, 2 — zburzony wał po pożarze tylnej ściany; 3 — odnowienie po pożarze; 4 — wygląd wału podczas badań 1952 r. (wg W. Hensla)

1. Libusza, The castle earthwork; 1 — an attempted reconstruction; 2 — earthwork damaged after fire of rear wall; 3 — reconstruction after fire; 4 — earthwork in its state during the course of investigations in 1952 (after W. Hensel)

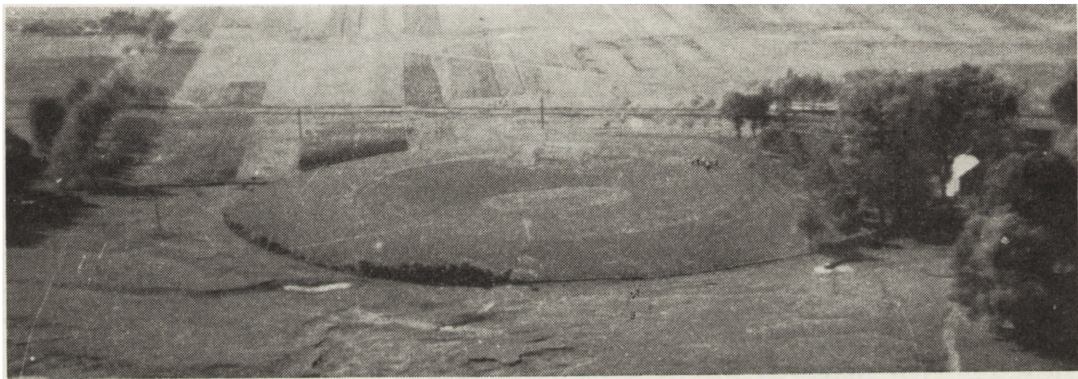
pów zacierających sens, czyniących język wystawiennictwa zdawkowym, mało operatywnym. Przestrzeń ekspozycyjna winna być traktowana jako miejsce akcji, jako scena, na której odgrywa się za pomocą eksponatów „frazę wystawienniczą”<sup>6</sup>. Zabieg ekspozycyjny nie tworzy samej informacji, tworzy sytuację informacyjną, która steruje w przewidywany sposób biegiem informacyjnego przekazu<sup>7</sup>.

Nietrudno zauważyć, że respektowanie powyższych wskazań — a nie jest to pełna lista — będzie poważnym problemem w pracy nawet wyspecjalizowanego, dużego muzeum. Mimo znacznego postępu w dziedzinie wystawiennictwa muzealnego pod względem merytorycznym, nadal wiele wystaw straszy nieudolnością oprawy plastycznej, osłabiającej w rezultacie ich działanie.

Jednym z przejawów reakcji na zadania, które stawia przed muzealnictwem archeologicznym współczesność, jest forma eksponowania zabytków archeologicznych in situ. Rola tego rodzaju pokazu jest już powszechnie uznana i nie ma potrzeby jej uzasadniać<sup>8</sup>. Pierwsze prace



2. Łęczycza, grodzisko.  
2. Łęczycza, Ancient Castle site



3. Mnichów, pow. Sieradz, grodzisko.  
3. Mnichów, Środa district: Ancient Castle site



4. Giecz, pow. Środa, grodzisko. Pierwsza wersja projektu rezerwatu archeologicznego. (wg B. Kostrzewskiego)  
4. Giecz, Środa district: Ancient Castle site. The first variant of archaeological reservation design (after B. Kostrzewski)

związane z koncepcją rezerwatu archeologicznego rozpoczęto w Polsce w 1934 r. w Biskupinie<sup>9</sup>. Obecnie liczba czynnych rezerwatów dobiega dziesięciu<sup>10</sup>.

Formy ochrony określa sam obiekt archeologiczny, jest on podstawą do wyróżnienia dwóch rodzajów rezerwatów archeologicznych: prostego i złożonego. Przykładem rezerwatu prostego są np. grobowce kujawskie w Wietrzychowicach, pow. Koło, gdzie prace organizacyjne ograniczyły się do zrekonstruowania zbadanych obiektów, ogrodzenia terenu, wytyczenia tras dla zwiedzających, postawienia tablicy informacyjnej. Rezerwaty drugiego typu obejmują te obiekty, w których zachodzi konieczność ochrony odkrytych relikwii i właściwej ich ekspozycji za pomocą środków bardziej skomplikowanych (np. budowa pawilonu).

W publikacjach dotyczących omawianego problemu nie zwrócono dotychczas uwagi na najistotniejszy moment w ekspozycji in situ: efekt i siłę działania ekspozycji daje odpowiedni stosunek substancji zabytkowej do koniecznych urządzeń zabezpieczających i użytkowych rezerwatu. Kontynuując pod tym właśnie kątem

<sup>9</sup> Z. Rajewski, *Rezerwaty archeologiczne*. „Wiadomości archeologiczne”, XXV (1960), z. 3, s. 244.

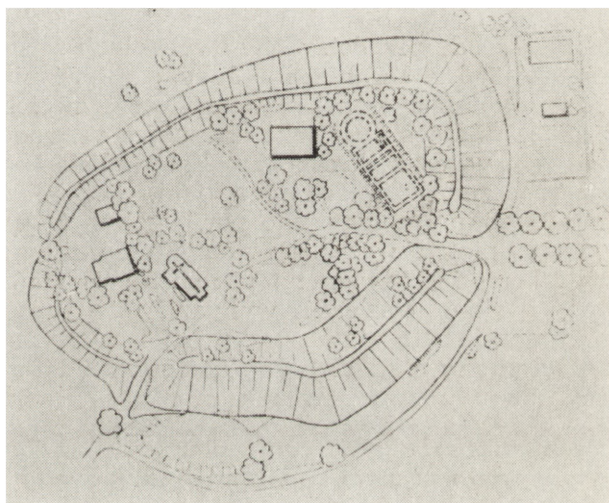
<sup>10</sup> Według definicji K. Piwockiego nie jest rezerwatem grodzisko opatrzone np. tylko tablicą informacyjną. „Rezerwatem jest zabytek, który nie pełni żadnych bieżących funkcji użytkowych, a równocześnie jest przygotowany materialnie (urządzenia komunikacyjne) i organizacyjnie (dozorcy i przewodnicy) do służenia osobom i grupom odwiedzającym rezerwat”. *Zabytek, rezerwat, park kultury ...* „Ochrona Zabytków”, XIV (1961), z. 3—4, s. 3—4.

<sup>11</sup> J. Augustyniak, *Ekspozycja zabytków archeologicznych in situ*. „Rocznik Muzeów i Ochrony Zabytków województwa łódzkiego”, I (1973), (w przygotowaniu).

<sup>12</sup> B. Miśkiewicz, *Rozwój stałych punktów oporu w Polsce do poł. XV wieku*, Poznań 1964.

próbę analizy rezerwatów archeologicznych<sup>11</sup> istniejących w Polsce zajmę się w niniejszym artykule jednym z ciekawszych rodzajów stanowisk archeologicznych — grodziskiem, współczesną nam, ostatnią fazą dziejową dawnego grodu.

Pierwotną funkcją grodu było zapewnienie jego mieszkańcom bezpieczeństwa. Był więc gród „stałym punktem oporu — stałym miejscem umocnionym, przystosowanym do odpierania natarcia nieprzyjaciela i niszczenia jego sił oraz stwarzającym możliwości przeciwuderzenia<sup>12</sup>. W systemie obronnym grodu wyróżnić należy obronne elementy naturalne i umocnienia sztuczne. Naturalne elementy obronne to właściwości terenu umiejętnie wykorzystane przez budowniczych grodu, do sztucznych umocnień zaliczyć należy fosy i wały.

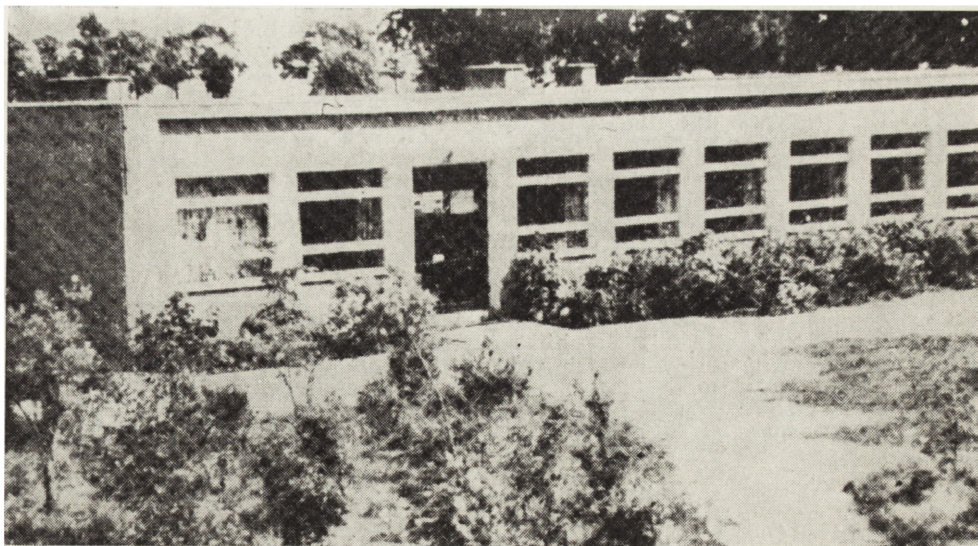


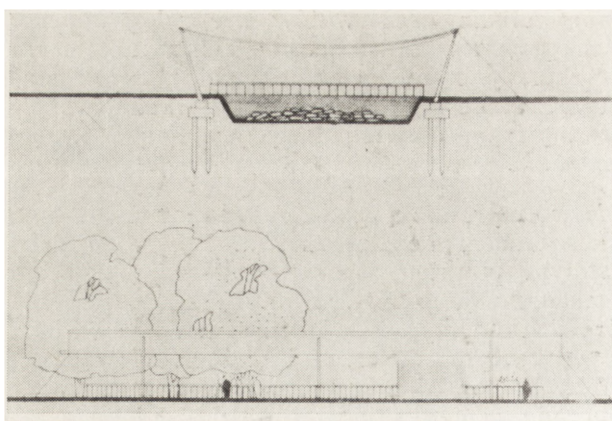
5. Giecz, pow. Środa, grodzisko. Plan rezerwatu archeologicznego. (wg B. Kostrzewskiego)

5. Giecz, Środa district: Ancient Castle site. Plan of archaeological reservation (after B. Kostrzewski)

6. Giecz, pow. Środa, grodzisko. Pawilon muzealny.

6. Giecz, Środa district: Ancient Castle site. Museum pavilion





7. Kalisz — Zawodzie, grodzisko. Projekt pawilonu nad relikdami kolegiaty. (wg K. Dąbrowskiego)

7. Kalisz-Zawodzie: Ancient Castle site. Design of a pavilion sheltering the relics of the Collegiate Church (after K. Dąbrowski)

Budowę grodu przedstawił w swej relacji z podróży w 965 r. Ibrahim-ibn-Jakub: „Słowianie budują w ten sposób przeważną część swoich grodów. Udają się na łąki obfitujące w wodę i zarośla, po czym kreślą tam linię kolistą lub czworoboczną w miarę tego, jaki chcą mieć kształt grodu i obszar jego powierzchni, kopią dookoła i piętrzą wykopaną ziemię, umocniwszy ją deskami i drzewem na podobieństwo szańców, aż taki wał osiągnie wymiar, jakiego pragną. I odmierzają w nim bramę, z której strony chcą, a chodzi się do niej po pomoście z drewna”<sup>13</sup>.

Ta wczesna relacja obcego podróżnika, a także wyniki wielu prac wykopaliskowych pozwalają sądzić, że już przed X w. Słowianie osiągnęli bardzo wysoki poziom w budowie grodów: w umiejętności wyboru miejsca, w projektowaniu planu i bryły, w prowadzeniu prac ziemnych i ciesielskich. „Grody już przed X wiekiem były bez wątpienia najwybitniejszym dziełem rąk ludzkich na naszych ziemiach. (...) W kształtowaniu i rozwoju państwa polskiego budownictwu grodowemu przypadły doniosłe zadania militarne i polityczne, do których rychło doszły gospodarcze i kulturalne”<sup>14</sup>. Pamiętając o specyfice zabytków archeologicznych<sup>15</sup> trzeba tu jednak szczególnie podkreślić związek grodu ze środowiskiem naturalnym, związek nierozzerwalny, nakazujący widzieć gród wraz z otaczającym go terenem jako całość. Podkreślenie to wydaje się być pierwszym z zasadni-

czych postulatów dla wszelkiego rodzaju prac prowadzonych w celu włączenia reliktyw grodu do ekspozycji in situ.

Formą grodu, która dotrwała do naszych czasów, jest dziś nasyp o nieregularnych kształtach — grodzisko. Ślady dawnego osadnictwa grodowego znacząco około 2300 grodzisk na terenie całej Polski. Niejednokrotnie to, że tyle grodzisk dotrwało do naszych czasów spowodowane jest ich położeniem w miejscach trudno dostępnych. W ciągu ostatnich 100 lat liczbę zniszczonych grodzisk ocenia się na 200. Grodzisko jest wynikiem licznych, burzliwych przemian dziejowych grodu. Wały straciły swój obronny charakter na skutek pożarów i zniszczeń, fosa została zasypana. Dzisiejszy wygląd grodziska zależy od intensywności tych przemian w których dużą rolę odegrały lata nam bliskie (np. grodzisko w Sieradzu — dwukrotnie niwelowane w okresie międzywojennym, w czasie II wojny światowej — budowa trzech schronów). Są wśród nich takie, jak w Łęczycy — o czytelnym jeszcze układzie wałów, ale są i takie, jak np. Mnichów w pow. Sieradz — w formie owalnego dysku, bez jakichkolwiek śladów wałów.

Bez względu na stan zachowania grodziska, jego forma, która dotrwała do naszych czasów, wchodzi w skład substancji zabytkowej i podlega ochronie. Jest to drugi zasadniczy postulat dla projektantów ekspozycji in situ na grodzisku.

Podobnie, jak dla innych stanowisk archeologicznych, proces tworzenia rezerwatu archeologicznego na grodzisku można podzielić na trzy grupy:

1. Badania wykopaliskowe:
  - a) odsłonięcie reliktyw,
  - b) sformułowanie wyników badań,
  - c) ocena przydatności reliktyw do ekspozycji pod względem merytorycznym i formalnym,
  - d) zabezpieczenie odkrytych reliktyw przed destrukcją.
2. Faza wstępno-projektowa:
  - a) sformułowanie założeń programowych rezerwatu,
  - b) opracowanie projektu rezerwatu w kilku wersjach,
  - c) dyskusja i wybór projektu do realizacji.
3. Realizacja wybranego projektu.

Podobnie, jak dla innych stanowisk archeologicznych są wymagania dotyczące projektanta — architekta plastyka. Jego zadaniem jest zaprojektowanie takiego rozwiązania, które uwzględniałoby: 1) stworzenie optymalnych warunków klimatycznych (temperatura, wilgotność) dla odsłoniętych reliktyw, 2) należyta pod względem wartości historycznych i estetycznych ekspozycję tych reliktyw. Pamiętając o tych postulatach przyjrzyjmy się już istnie-

<sup>13</sup> T. Kowalski, Relacja Ibrahima ibn Jakuba z podróży do krajów słowiańskich w przekazie al-Bekriego. Cracoviae 1946, ss. 48—49.

<sup>14</sup> A. Gieysztor, Grody najdawniejsze i osiedla wczesnomiejskie. (W) Sztuka polska preromańska i romańska do schyłku XIII w. Warszawa 1972, ss. 37—58.

<sup>15</sup> K. Jażdżewski, Ochrona zabytków archeologicznych. Zarys historyczny. Warszawa 1966, s. 95.



8. Sieradz, grodzisko. Widok ogólny od południowego zachodu.

8. Sieradz, Ancient Castle site; general view from the south-east

jącym rezerwatom archeologicznym na grodziskach i projektem organizacji nowych.

#### GIECZ, POW. ŚRODA, WOJ. POZNAŃSKIE

W wyniku długotrwałej (od 1949 r. do chwili obecnej) kampanii wykopaliskowej na grodzisku kasztelańskim w Gieczu odkryto m.in. kamienne fundamenty budowli pałacowej z XI w. oraz relikty obiektu sakralnego z końca XI w.<sup>16</sup>. Duża ranga naukowa obiektów i rola, jaką odegrał Giecz w procesie formowania się państwa polskiego sprawiły, że podjęto prace przy organizacji stałej ekspozycji odkrytych reliktyw. Rezerwat archeologiczny, pierwszy w Polsce na taką skalę, otwarty został w 1966 r.

W ramach prac porządkowych przeniesiono z terenu grodziska na inne miejsce dwa ogrody oraz współczesny cmentarz, rozebrano pięć budynków gospodarskich byłego folwarku, ale niestety nie pozostawiono „czystej” bryły tak uporządkowanego grodziska. W miejsce rozebranych budynków wzniesiono pawilon muzealny, którego obecność na grodzisku jest niczym nieusprawiedliwiona. Nie kryje on wewnątrz żadnych odkrytych reliktyw, a funkcje, które spełnia (tradycyjna ekspozycja archeologiczna, klubo-kawiarnia, mieszkania dla członków ekspedycji wykopaliskowej, magazyn, kotłownia, magazyn opału, hydrofornia, pomieszczenia gospodarcze), spełniałby równie dobrze będąc usytuowany poza terenem grodziska, uniknięto

by natomiast okaleczenia bryły grodziska. Relikty palatium i rotundy eksponowane są w płytkim wykopie, na otwartym powietrzu, bowiem zmienne warunki atmosferyczne nie powodują żadnych destrukcyjnych zmian substancji zabytkowej. Ten rodzaj ekspozycji wydaje się być najszluszniejszy. Oczywiście może być stosowany tylko w takim wypadku, jak w Gieczu, gdy nie grozi to zniszczeniem odkrytych reliktyw.

Nawiązując do postulatu oddzielenia ekspozycji in situ od ekspozycji uzupełniającej w tradycyjnym układzie (plansze, mapy, zabytki ruchome)<sup>17</sup> należy stwierdzić, że również w tym wypadku potwierdza się jego słuszność. Przeniesienie całej warstwy fabularnej (opis powstania grodu, jego dzieje itp.) poza obręb grodziska wpłynęłoby dodatkowo na właściwe podkreślenie wagi odsłoniętych reliktyw.

Reasumując — rezerwat archeologiczny w Gieczu odpowiada częściowo zadaniom stawianym przed tego rodzaju ekspozycjami.

#### KALISZ

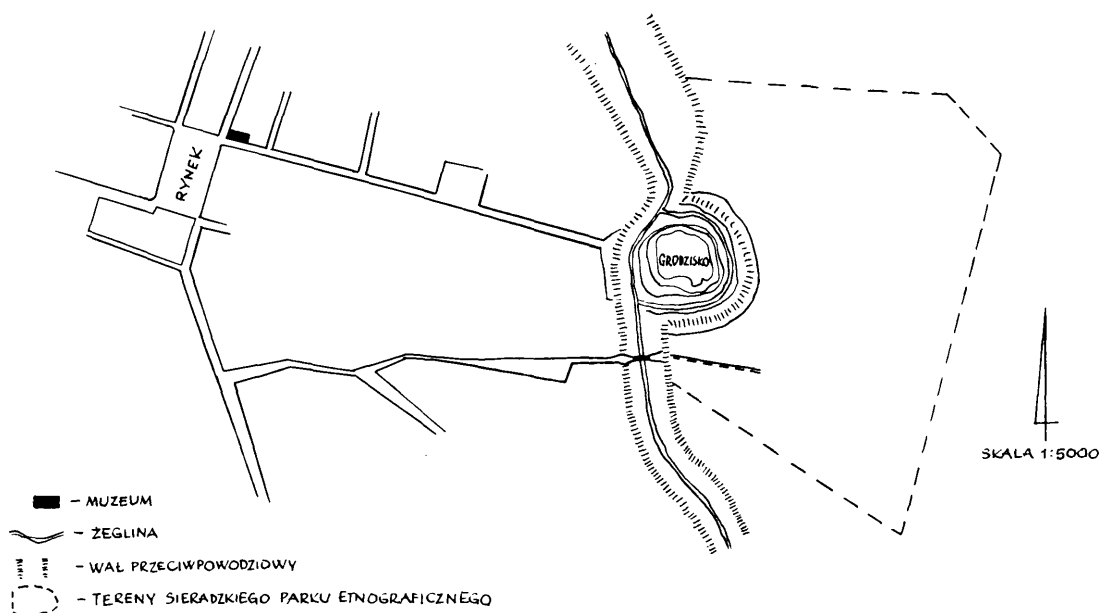
W skład substancji zabytkowej projektowanego rezerwatu archeologicznego na grodzisku w Kaliszu-Zawodziu wchodzi relikty kolegiaty p.w. św. Pawła oraz fragment wału obronnego z fundamentami wieży<sup>18</sup>.

Opublikowane założenia projektowe rezerwatu przewidywały powstanie dwóch pawilonów ochronnych nad tymi reliktywami. Pawilony miały charakteryzować się lekkimi konstrukcjami dachów krytych pleksiglasem ze stalowych rur opartych na stalowych słupach. Zamiast stałych ścian bocznych projektowano brezentowe zasłony, zdejmowane na okres letni. Taka konstrukcja pozwalała eliminować zakładanie tzw. „placu budowy” na grodzisku, gdyż elementy pawilonów mogły być przygotowane w innym

<sup>16</sup> B. Kostrzewski, *Ekspozycja zabytków archeologicznych „in situ” na przykładzie rezerwatu archeologicznego w Gieczu*. (W) *Renesans Zabytków Tysiąclecia*. Poznań 1968, Monografie Muzeum Narodowego w Poznaniu, s. 163.

<sup>17</sup> J. Augustyniak, o. c.

<sup>18</sup> K. Dąbrowski, *Rezerwat archeologiczny na Zawodziu*. „Wiadomości Archeologiczne” XXIX (1963), z. 1, s. 29.



9. Sieradz, grodzisko. Usytuowanie grodziska i parku etnograficznego

9. Sieradz, Ancient Castle site; situation of Castle and Ethnographic Park

miejscu, a jedynie zmontowane na grodzisku. Akcentami dydaktycznymi uzupełniającymi ekspozycję miały być plansze, rysunki, rekonstrukcje, gabloty z zabytkami oraz ozdobne krzewy, które miały znaczyć kolejne fazy rozbudowy grodu. Całości dopełniał pawilon usługowo-administracyjny usytuowany u wejścia na teren rezerwatu, który mieścić miał kasy, urządzenia sanitarne, letnią kawiarnię, magazyny itp. Projektowano również w dalszym etapie prac zlokalizowanie w bezpośrednim sąsiedztwie grodziska parku etnograficznego.

Mimo troski o ograniczenie do minimum wszelkich akcentów „budowlanych”, wyżej opisany projekt nie ustrzegł się ich na terenie samego grodziska. Wielkie połacie dachów z pleksiglasu widoczne byłyby z daleka, niszcząc naturalną bryłę grodziska. Ze względu na rodzaj materiału, z którego zbudowane są odsłonięte relikty (kamień), może należałoby je eksponować podobnie jak w Gieczu — w płytkich, otwartych wykopach, zabezpieczając górne partie warstwą izolującą? Niepokojem napawa zbyt bliska lokalizacja parku etnograficznego. Obiekty tego parku stoją (według projektu) przy samej granicy wałów grodziska, zaciemniając jego widok od strony południowej. Ekspozycję uzupełniającą (plansze itp.) przewidziano na grodzisku w bezpośrednim sąsiedztwie reliktyw. Nietrudno wyobrazić sobie, jak wyglądałby teren grodziska „poszatkowany” planszami, gablotami, rekonstrukcjami, detalami architektonicznymi itp. W rezultacie byłyby to „tradycyjna” ekspozycja muzealna na terenie grodziska.

Jest rzeczą oczywistą, że nie można zostawić zwiedzającego „sam na sam” z odsłoniętymi reliktywami in situ. Konieczne jest przekazanie odpowiedniej porcji wiadomości, która pozwoli ujrzeć te relikty w zespole zagadnień związanych z obiektem. Ale czy musi się to osiągnąć metodą „planszy i gabloty”? W wypadku Kalisza, jeżeli pozostać przy tej tradycyjnej metodzie, wystawa taka powinna znajdować się w pawilonie w projekcie zwanym „administracyjnym”, specjalnie przecież budowanym u wejścia do rezerwatu. Podobnie więc, jak w Gieczu, projekt rezerwatu archeologicznego w Kaliszu nie wykazuje szacunku dla bryły grodziska, a ekspozycja nie respektuje podstawowych założeń ekspozycji in situ.

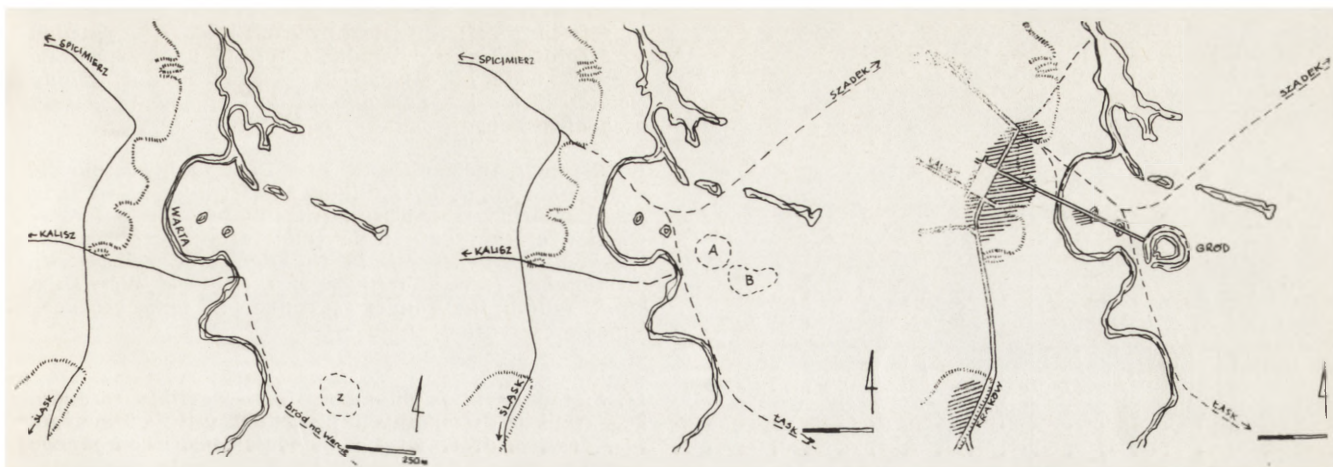
#### WARSZAWA — BRÓDNO STARE

Odmienne, niż omówione powyżej, metody ekspozycyjne przyjęto na grodzisku w Bródnie Starym w obrębie Warszawy<sup>19</sup>. Ze względu na znaczny stopień zniszczenia zabudowy wewnętrznej przewiduje się jedynie zasygnalizowanie jej w terenie. Projekt rezerwatu obejmował rekonstrukcję bramy wjazdowej (z drewna) oraz wałów obronnych (przez podsypywanie).

Już ta krótka charakterystyka projektu musi budzić sprzeciw. Niefortunny wydaje się być pomysł rekonstrukcji bramy wjazdowej i wałów obronnych. Pomijając co najmniej niepewne podstawy co do rekonstrukcji bramy (opierające się jedynie na wynikach prac wykopaliskowych, a więc dotyczących rzutu bramy, a nie jej górnych fragmentów), podsypywanie wałów wprowadzi tyle elementów sztucznych, że zatrafi się w ogóle istniejącą bryłę grodziska. Pośrednio będzie to więc agresja wobec naturalnego środowiska grodziska.

<sup>19</sup> Z. Rajewski, *Archeologiczny rezerwat muzealny w Bródnie Starym w obrębie Warszawy*. „Wiadomości Archeologiczne”, XXXI (1966), s. 80.





10. Sieradz, osada otwarta z VI—VII w. (wg J. Kamińskiej)

11. Sieradz, osada otwarta typu targowego z 2 połowy XI w.

12. Sieradz, gród i miasto lokacyjne z XIII—XIV w.

10. Sieradz, an open-type settlement dating from the VI—VII century A. C. (after J. Kamińska)

11. Sieradz, an open-type commercial settlement dating from the second half of the 11th century

12. Sieradz, Ancient Castle site and the early mediaeval town dating from the XII—XIV century

(rys. wg J. Kamińskiej)

W sumie projekt przewiduje całkowitą rezygnację z autentyku na korzyść rekonstrukcji.

#### SIERADZ, WOJ. ŁÓDZKIE

Uchwałą z 22 grudnia 1971 r. Prezydium Powiatowej Rady Narodowej w Sieradzu zatwierdziło projekt organizacji Sieradzkiego Parku Etnograficznego. Wytypowano dla jego potrzeb tereny leżące na wschód od dzisiejszego miasta, na łakach nadrzecznych, w sąsiedztwie grodziska. Rezerwat archeologiczny na tym grodzisku będzie integralną częścią Parku Etnograficznego. Szeroki pas zieleni, w którym znajdują się m.in. zaakcentowane roślinnością zarysy dawnego podgrodzia, oddzieli grodzisko od etnograficznej części Parku.

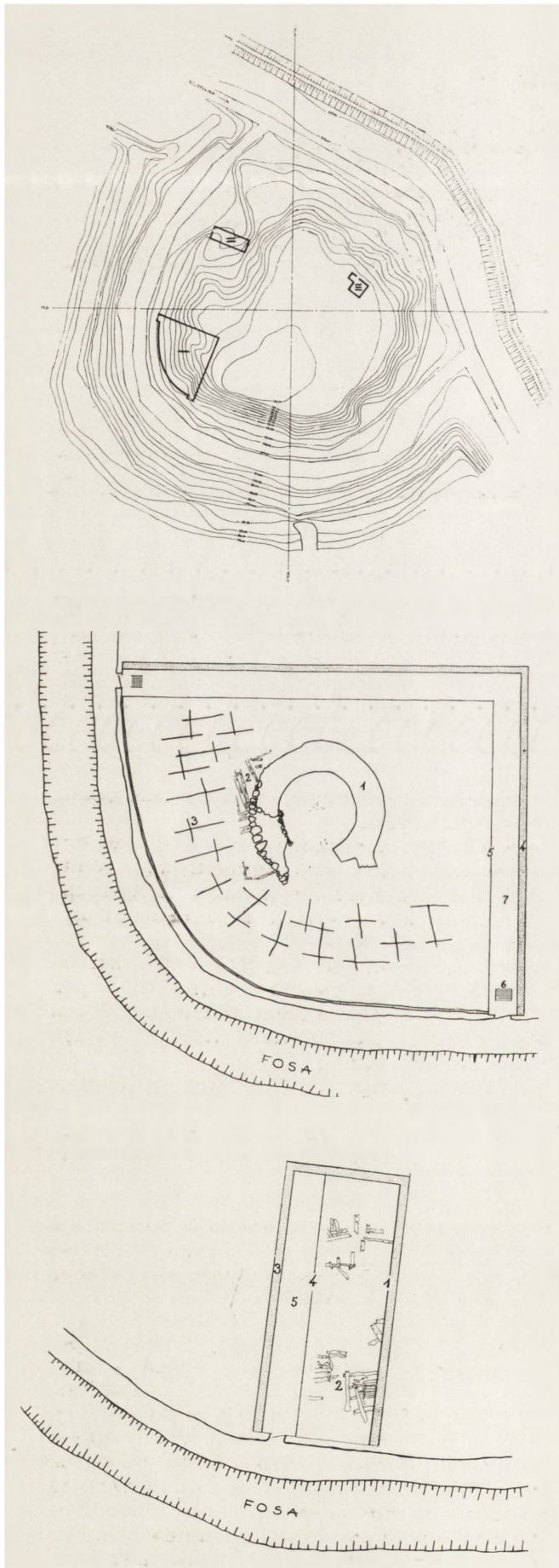
W chwili obecnej trwają prace projektowe nad stroną ekspozycyjną rezerwatu. Przyjęto założenie podziemnej ekspozycji obiektów archeologicznych, zatwierdzone przez Wojewódzką Radę Ochrony Dóbr Kultury na posiedzeniu w dniu 8 grudnia 1972 r. Projekt ekspozycji przedstawiony w dalszej części rozważań, opracował autor artykułu.

Teren Parku Etnograficznego znajduje się na wschód od śródmieścia, w widłach rzek Warty i jej niewielkiego dopływu Żegliny. Od zachodu teren przylega do wału przeciwpowodziowego Żegliny, od północy sąsiaduje ze stadionem sportowym, od strony wschodniej i południowej przylegają do niego łąki i pastwiska. Grodzisko znajduje się w zachodniej części, wyniesione jest ponad teren łąk ok. 5–6 m, otoczone fosą połączoną z Żegliną.

<sup>20</sup> Sieradz w średniowieczu. (W) Prace i Materiały Muzeum Archeologicznego i Etnograficznego w Łodzi, seria archeologiczna.

Dzisiejsze miasto egzystuje na zachodnim, wysokim brzegu doliny warciańskiej. Właśnie pod Sieradzem istniały dogodne warunki do przeprawy przez Wartę. Przejście przez dolinę rzeki ma tu ok. 5 km, a liczne suche kępy ułatwiały moszczenie dróg i budowę mostów. Pierwsze ślady wczesnośredniowiecznego osadnictwa pochodzą z VI—VII w.<sup>20</sup> Znaleziono je na piaszczystej kępie, otoczonej podmokłymi łąkami. Na powierzchni ok. 500 m<sup>2</sup> natrafiono na ślady palenisk, jam odpadkowych, żużel po wytopie żelaza, fragmenty naczyń glinianych. W odległości około trzystu metrów na północny-zachód od reliktów z VI—VII w., również na suchych kępach, natrafiono na dalsze ślady pobytu człowieka. Znaleziono zarysy chat, paleniska. Materiał zabytkowy datował kępę na drugą połowę XI w. Na jej miejscu pod koniec XI w., a więc w czasach panowania Władysława Hermana, wzniesiono umocnienia obronne grodu. Składały się one z wału (liczącego u podstawy 7 m szerokości) i szerokiej na ok. 4 m fosy. Zachowały się relikty podstawy wału: czworokątne skrzynie z drewnianych bali, wypełnione kamieniami i ziemią. Do grodu przylegało podgrodzie, również otoczone wałem obronnym. Na obszarze ok. 1 ha przypuszcza się istnienie ok. 100 chat z ok. 500 mieszkańcami. W XII w. Sieradz przeżywał okres świetności. Geograf i kartograf arabski al-Idrisi wymienił go wśród takich miast, jak Kraków, Gniezno, Wrocław, które są „sławnymi stolicami i silnymi centrami”.

W początkach XIII w. gród sieradzki został spalony, a podgrodzie opustoszało. Wtedy to rozszły się drogi rozwoju grodu i osady podgrodowej. Ta ostatnia przeniosła się na krawędź wysoczyzny, w miejsce, gdzie istnieje Sieradz nam współczesny. Miasto XIII-wieczne obejmowało obszar ograniczony prawdopodobnie dwoma



13. Sieradz, plan warstwowy grodziska: I — pawilon nr 1 (relikty rotundy i wału obronnego), II — pawilon nr 2 (profil ściany wschodniej, relikty umocnień drewnianych wału obronnego), III — schron z II wojny światowej, kiosk z pamiątkami dotyczącymi rezerwatu archeologicznego

13. Sieradz, Ancient Castle site. Plan with contour lines visible on it; (i) Pavilion No 1 (relics of rotunda and defensive earthwork), (ii) Pavilion No 2 (cross-section of the south wall, relics of timber-constructed reinforcements within the defensive earthwork), (iii) bunker from the times of the World War II, a kiosk selling the souvenirs connected with archaeological reservation

14. Sieradz, rzut pawilonu nr 1. 1 — relikty rotundy, 2 — relikty drewnianych umocnień wału obronnego; 3 — zasięg drewnianych umocnień wału obronnego przeznaczonych do ekspozycji; 4 — ściana pawilonu, 5 — barierka; 6 — schody; 7 pomost dla zwiedzających.

14. Sieradz, Pavilion No 1, plan; 1 — relics of rotunda, 2 — relics of the timber-constructed reinforcements within the defensive earthwork, 3 — the range of the timber-constructed reinforcements designed for display, 4 — pavilion wall, 5 — barrier, 6 — stairs, 7 — the sight-seeing platform for visitors

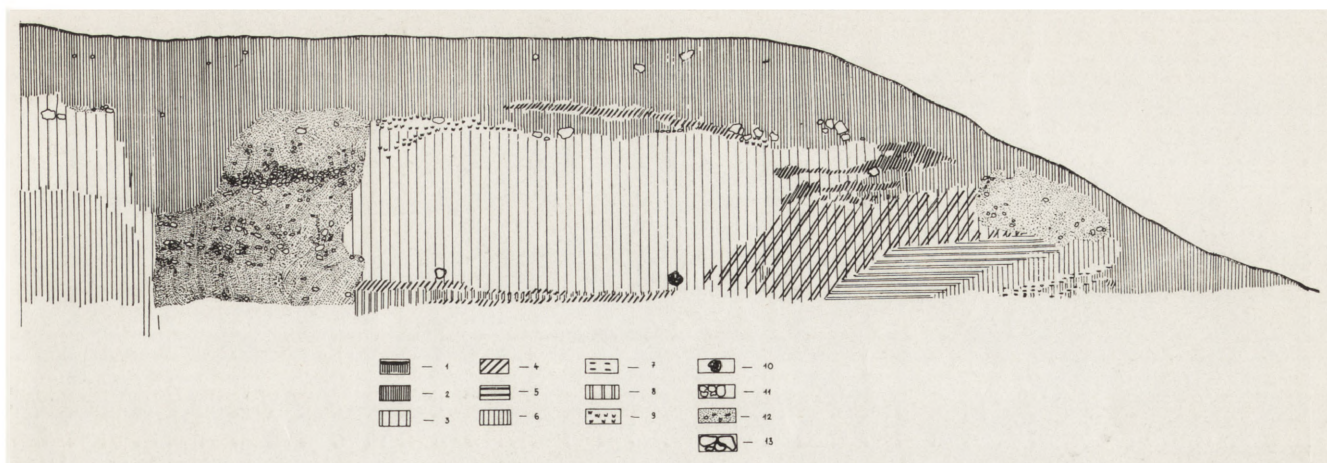
15. Sieradz, rzut pawilonu nr 2. 1 — profil utrwalony metodą „lak-profilu”; 2 — relikty drewnianych umocnień wału obronnego; 3 — ściana pawilonu; 4 — barierka; 5 — pomost dla zwiedzających.

15. Sieradz, Pavilion No 2, plan; 1 — cross-section preserved by application of the „negative moulding” method, 2 — relics of the timber-constructed reinforcements within the defensive earthwork, 3 — pavilion wall, 4 — barrier, 5 — the sight-seeing platform for visitors



16. Sieradz, relikty murów rotundy pod prowizorycznym zabezpieczeniem. (Fot. J. Augustyniak 1972)

16. Sieradz, Relics of rotunda wall provisionally sheltered in 1972



17. Sieradz, profil ściany wschodniej wykopu nr 4; pawilon nr 2. (wg K. Nowińskiego) 1 — humus; 2 — ziemia gliniasta, brązowa; 3 — ziemia gliniasta, jasnobrązowa z wkładkami żółtej gliny; 4 — glina zbita, żółta; 5 — ziemia gliniasta, jasnobrązowa; 6 — ziemia gliniasta ciemnobrązowa ze śladami spalenizny; 7 — ziemia torfiasta (rozłożone drewno); 8 — ciemna glina ze śladami spalenizny (poziom chaty); 9 — zaprawa wapienna; 10 — drewno; 11 — cegła; 12 — miąż ceglany; 13 — kamienie.

17. Sieradz: Cross-section through the east wall of the trench No 4 (after K. Nowiński); 1 — humus layer, 2 — brown-coloured clay-like soil layer, 3 — light brown-coloured, clay-like soil layer, with yellow clay insertions, 4 — yellow puddle clay layer, 5 — light brown-coloured clay-like soil layer, 6 — dark brown-coloured clay-like soil layer with traces of charred matter, 7 — peaty soil layer (composed of decayed wood), 8 — dark coloured clay layer with traces of charred matter (at the level of original hut), 9 — lime mortar, 10 — timber relics, 11 — bricks, 12 — ground brick, 13 — stones

ośrodkami kultu — kościołem parafialnym i klasztorem dominikanów. Według J. Długosza, nie miało umocnień obronnych. Najazd czeski w końcu XIII w. zniszczył miasto, jedynie zamek potrafił się obronić.

Gród sieradzki miał charakter wojenno-administracyjny. Podobnie, jak w Łęczycy, zabudowa koncentrowała się przy wewnętrznym stoku wału obronnego, środek grodu pozostawał pusty. W XIII w. nastąpiła przebudowa umocnień grodu. Nowym materiałem była ogniodoporna glina, która grubym płaszczem pokryła cały wał. Z tego okresu pochodzi najwięcej zabytków ruchomych znalezionych przez archeologów. Oprócz ceramiki (ok. 30 tys. ułamków), natrafiono na narzędzia żelazne (np. szczytce kowalskie, noże, sierpy, krzesiwa), części uzbrojenia (topór, groty strzał, groty oszczepów), przedmioty codziennego użytku, jak podkowy, wędzidła, grzebień, łyżwy kościane. Z XIII w. pochodzą relikty rotundy w południowo-wschodnim narożniku wzgórza. Około 1380 r. gród obwiedziony został murem ceglany, zbudowanym na wewnętrznym stoku wału drewniano-ziemnego. Według lustracji XVI-wiecznych, mur miał 2,5 m szerokości i 12 m wysokości.

W wyniku analizy materiału zabytkowego uzyskanego podczas prac wykopaliskowych wytypowano następujący skład substancji zabytkowej przyszłego rezerwatu archeologicznego: 1) Osada otwarta z VI—VII w. (kępca „Z”). Zachowane relikty (w czasie badań): jamy odpad-

kowe, paleniska. Rodzaj ekspozycji: zaakcentowanie roślinnością.

2) Osada otwarta z 2 połowy XI w. (kępca „C”). Zachowane relikty (w czasie badań): ślady trzech prostokątnych domostw z paleniskami wewnątrz. Rodzaj ekspozycji: zaakcentowanie roślinnością.

3) Gród z podgrodzem z XI/XII — pocz. XIII w. Zachowane relikty: umocnienia drewniane grodu — szczątki wału drewniano-ziemnego. Rodzaj ekspozycji: stała. Obszar podgrodzia zaakcentowany roślinnością.

4) Rotunda ceglana z XIII w. Rodzaj ekspozycji: stała.

5) Zamek z XIV w. Zachowane relikty: negatyw muru obwodowego. Rodzaj ekspozycji: stała.

Najtrudniejszym do rozwiązania z punktu widzenia organizacji ekspozycji fragmentem rezerwatu archeologicznego w Sieradzu jest jego część zasadnicza — grodzisko.

Jak już stwierdzono, od północy, wschodu i południa otacza grodzisko teren płaski — łąki. Wysokość bezwzględna mierzona przy fosie okalającej wzgórze wynosi 130 m n.p.m. Najniższy punkt znajduje się w dnie rzeki Żegliny, przy ujściu fosy, i wynosi 128,10 m n.p.m. Punkt najwyższy znajduje się na wierzchołku grodziska i wynosi 134,80 m n.p.m. Górna część grodziska zbudowana jest z gruntów nasypowych. Do głębokości 2 m (od dzisiejszego poziomu) zalega warstwa wyrównawcza przemie-



18. Sieradz, usytuowanie rotundy na terenie grodziska, widok od zachodu. (Fot. J. Augustyniak)

18. Sieradz, Situation of rotunda within the Ancient Castle site as seen from the west



19. Sieradz. wejście do schronu z II wojny światowej. (Fot. J. Augustyniak)

19. Sieradz: access to bunker from the times of the World War II

szanej ziemi i gruzu. W okresie międzywojennym wzgórze było dwukrotnie niwelowane. Dalszego zniszczenia dokonano w okresie II wojny światowej podczas budowy trzech schronów (niewidoczne na powierzchni). Ślady negatywów muru zamkowego z XIV w. pojawiają się na głębokości ok. 1,5 m, konstrukcje drewniane wału na głębokości 4 m od dzisiejszej powierzchni.

Podstawowym założeniem omawianego niżej projektu jest to, że ekspozycja odkrytych relikwów in situ mieścić się będzie pod ziemią. Bryła grodziska pozostanie bez zmian, żadne z urządzeń koniecznych dla dobra substancji zabytkowej i ekspozycji nie będzie widoczne na zewnątrz.

Prześledźmy program, który projekt przewiduje dla zwiedzającego. Jak powiedziano wyżej, rezerwat archeologiczny będzie integralną częścią Sieradzkiego Parku Etnograficznego. Główne wejście prowadzić będzie przez istniejący most na Żeglinie.

Pierwszy etap spotkania ze zwiedzającym, to projekcja filmowa w zaadaptowanym dla tego celu jednym z obiektów zabytkowych. W archeologicznej części projekcji przedstawione będą dzieje osadnictwa wczesnośredniowiecznego, którego relikwty eksponowane są in situ. W jej skład wejdą m.in. sfilmowane fragmenty prac wykopaliskowych na grodzisku, rekonstrukcja grodu sieradzkiego, najciekawsze zabytki ruchome. Usytuowany obok sali projek-

20. Ismantorop Olandia. Odsłonięte w czasie badań wykopaliskowych relikty umocnień obronnych i zabudowy wewnętrznej grodu, udostępnione dla zwiedzania. (wg M. Stenbergera)

20. Ismantorp, Oland: Relics of defensive structures and the inner buildings within the castle revealed during excavations and made accessible to visitors (after M. Stenberger)



cyjnej kiosk dysponować będzie specjalnie opracowanymi przewodnikami, które dostarczą bardziej szczegółowych danych o obiektach archeologicznych wchodzących w skład ekspozycji. Przewidziano osobny przewodnik dla młodzieży, którego centralną część stanowić ma plastyczna rekonstrukcja grodu w Sieradzu.

Głównym zadaniem pokazu filmowego jest zachęcenie do zwiedzania ekspozycji in situ. Nie może on być przeładowany treścią, musi zawierać elementy niedomówień. Natomiast trzymany w rękę w momencie zwiedzania ekspozycji przewodnik winien dawać możliwie szybką i jasną odpowiedź na wątpliwości widza. Jest oczywiste, że wątpliwości może mieć tylko ten, kto rzeczywiście zainteresuje się ekspozycją, co jest jednocześnie rękojmą, że dotrze do potrzebnego komentarza.

Zachęcony filmem zwiedzający po wyjściu z sali projekcyjnej zetknie się z widokiem niemal współczesnych zagród chłopskich, wiatraka, młyna itp. zabytków architektury wiejskiej, których funkcjonalność jest rozpoznawalna natychmiast. Jedyną niewiadomą stanowić będzie wielki kopiec ziemny porośnięty drzewami. Trudno przewidzieć, wydaje się jednak prawdopodobne, że właśnie ten widok surowej bryły grodziska, pozbawionej na zewnątrz jakichkolwiek urządzeń współczesnych, a mającej przecież zawierać wewnątrz „jakieś wykopaliska” (mówił o tym film), sprawi, że większość turystów skieruje najpierw swe kroki w jego stronę. I od tego momentu znajdują się oni w or-

bicie zainteresowań scenariusza ekspozycji, który poprowadzi ich dalej. W scenariuszu przyjęto utożsamiać reakcje i wrażenia widza dzisiejszego z próbą rekonstrukcji wrażeń ludzi oblegających gród we wczesnym średniowieczu.

Układ i zadania poszczególnych składników ekspozycji sieradzkiego rezerwatu archeologicznego wygląda następująco:

część I — prolog — film „Dzieje Sieradza od VI do XV w.”, przewodnik drukowany,  
część II — punkt kulminacyjny — ekspozycja in situ,

część III — epilog — wystawa zabytków ruchomych uzyskanych w wyniku prac wykopaliskowych na grodzisku — Muzeum w Sieradzu (odległość od grodziska ok. 500 m).

Część I i III pełnią tu funkcje „usługowe” wobec głównego akcentu rezerwatu — ekspozycji reliktyw in situ. Przejęły one rolę dotychczasowej, tradycyjnej ekspozycji uzupełniającej<sup>21</sup>. Projekt powyższy zgodny jest więc z wymienionymi wcześniej dwoma postulatami dla projektantów ekspozycji in situ na grodzisku: nie wprowadza współczesnych, agresywnych elementów ani w naturalne środowisko grodziska, ani w obręb samego terenu grodziska. Ocena realizacji przez projekt dwóch pozostałych postulatów: koniecznych warunków klimatycznych dla odsłoniętych reliktyw i należytej ich ekspozycji, jest i będzie dyskusyjna przy obecnym stanie wiedzy, wobec złożoności problemu jego rozwiązanie bezdyskusyjne jest chyba na razie niemożliwe.

Projekt pawilonu nr 1, chroniącego relikty ceglanej rotundy i drewnianych konstrukcji wału obronnego, przewiduje wykonanie dwóch ścian oporowych z betonu. Powierzchnia tych ścian wewnątrz pawilonu zostanie tak ukształtowana, aby przypominała fakturę ziemi, żelbetową

<sup>21</sup> Jak dotychczas, film oświatowy unika tematu „archeologia”, co słusznie podkreślił A. Oborny (*Uwagi na marginesie różnorodnych form pracy oświatowej*. „Rocznik Muzeum Świętokrzyskiego”, V (1968), nr 5, s. 166).

konstrukcję dachu w formie wycinka kopuły pokryje od zewnątrz 10 cm warstwa ziemi-darń. Pomost dla zwiedzających biegnący wzdłuż ścian oporowych oraz barierka odgradzająca od wykopu dopełniają listę materiałów współczesnych. Jeszcze przed otrzymaniem wyników wykonywanej obecnie ekspertyzy warunków, w jakich powinny pozostać ceglane relikty rotundy, wiadomo, iż muszą one być w pawilonie zamkniętym. Tylko wtedy możliwe będzie zapewnienie im odpowiedniej temperatury i wilgotności.

Sprzeciw budzić może „betonowa agresja” w obrębie grodziska. Przypomnieć tu wypada specyfikę prac archeologicznych. Równocześnie z eksploracją danego obiektu niszczy się bezpowrotnie pierwotny układ warstw. W konsekwencji zbadany metodą wykopaliskową wycinek grodziska sieradzkiego (powierzchnia pawilonu nr 1) zawiera jedynie relikty rotundy i drewnianych umocnień wału obronnego, cały miąższ uwarstwień ziemnych przestał istnieć. Jest to teren, na którym współczesne prace konserwatorskie (w minimalnym zakresie) mogą być prowadzone bez uszczerbku dla wyników naukowych.

Zadaniem ekspozycji pawilonu nr 2 jest — oprócz pokazania elementów konstrukcyjnych

<sup>22</sup> Uproszczone zadanie mają tu konserwatorzy w Szwecji. Relikty wałów i zabudowy wewnętrznej grodu w Ismantorp na Olandii pozostawiono w odkrytej formie i tak udostępniono zwiedzającym. Podobnie w Eketorp (Olandia). Marten Stenberger, *Olands fornida borgar*. Stockholm 1966.

<sup>23</sup> A. Oborny projektował nawet specjalne, nisko posadowione, polowe, płaskie gabloty, które miały stać na grodzisku. *Problemy zespołu muzealnego w Wiślicy*. „Rocznik Muzeum Świętokrzyskiego”, V (1968), nr 5, s. 41.

wału ochronnego in situ — poznanie zwiedzającego z fragmentem pracy archeologa: odczytywaniem warstw ziemi i ich układu. Służyć temu ma wschodni profil wykopu (utrwalony metodą lak-profilu). Zawiera on następujące czytelne składniki: negatyw muru zamku z XIV w., wał gliniano-ziemny grodu XIII-wiecznego i leżące u jego spodu fragmenty konstrukcji drewnianych. Relikty tych konstrukcji „wychodzą” z profilu i widoczne są w układzie poziomym na dnie wykopu — pawilonu. Konstrukcja pawilonu podobna, jak pawilonu nr 1: trzy ściany oporowe z betonu, ściana wschodnia pokryta lak-profilu, zachodnia i północna o fakturze ziemi, wzdłuż ściany zachodniej galerijka dla zwiedzających. Oświetlenie wydobydzie wszystkie szczegóły eksponowanych relikwów, pozostawiając w cieniu niezbędne urządzenia współczesne (ściany oporowe, dach).

Proponowany program zawiera więc wymienione na wstępie artykułu wytyczne dla realizatorów ekspozycji in situ. Zastrzecz należy, że omówiony tu projekt nie jest jeszcze ostatecznie zatwierdzony do realizacji.

Złożony problem stosunku substancji zabytkowej do niezbędnych urządzeń ochronnych i usługowych w ekspozycji in situ pozostaje otwarty<sup>22</sup>, ale obowiązkiem każdego konserwatora, każdego architekta jest jego zauważenie i zrobienie wszystkiego, aby zbliżyć się do rozwiązania doskonałego. Dotychczasowe realizacje ekspozycji in situ na grodziskach oraz opublikowane projekty tych ekspozycji świadczą o niedostrzeganiu tego problemu<sup>23</sup>.

mgr Jerzy Augustyniak  
Biuro Dokumentacji Zabytków  
WRN w Łodzi

## ON PROBLEMS OF THE IN SITU DISPLAY OF ARCHAEOLOGICAL MONUMENTS

Within the complex structure of a „bridge” linking the past with our days in the field of evolution and development of both artistic culture and historical conscience of a society the historic monuments, the relics of the past, no doubt, have their important place. In fact entirely particular position is being kept among them by those of archaeological character since they relate to times from which no written records or sources have survived, or are available in quite negligible numbers.

The advances of archaeological excavations conducted in the period of the Polish People's Republic resulted in a considerable extension of the so-called source material base, i.e. in enrichment of supply of materials enabling the insight into the story of formation of the Polish State. An immense supply of source materials has led to changes in activities of such important institutions where they can be popularized as are the museums.

However, this fundamental change that occurred with regard to the basic form of the museum's activities, i.e. display is by far inadequate nowadays. Those serious objectives that are being set by contemporaneity before museums are in a considerable measure concerning the display itself. Today it can by no means be based on scientific information alone that has been furnished by archaeology, history of art or by ethnography. There exists a need to find a creative agent in its system as it should contain a number of experiences of emotional nature that are required by young people, it must emphasize the importance of direct contact with original objects and more still — it should prevent the loss of historical and social receptiveness.

A properly thought modern display method should avoid any forms of stereotyped presentation whatsoever that obscures its sense and makes its language more or less conventionalized. The display space

should be handled as a place of action or even to some extent as a theatrical stage on which with the aid of exhibits a *sui generis* performance can be played. The displayed exhibits do not in themselves constitute any information—they only form an informative situation that controls the flow of information in a strictly predetermined manner.

As one of possible answers to objectives that are set before archaeological museums by contemporaneity is to be considered the display of archaeological objects *in situ*. The first attempts to crystallize an idea of archaeological reservation were made in Poland as early as in 1934 at Biskupin. At present the number of reservations whose forms comply to definition by Professor K. Piwocki is ranging as high as to ten.

The author distinguishes two types of archaeological reservations: I — a simple reservation, and II — a composed reservation. As the background for such distinction was adopted the form of relics discovered. As the most essential element of the *in situ* display is to be considered that of proportion between the historical substance and installations and equipment that are necessary to secure the appropriate functioning of reservation and are decisive for the effects and impressions that can be received by visitors.

With concern to the *in situ* display of archaeological relics within the space of an ancient castle the author suggests that (1) the castle site needs to be immediately and inseparably linked with its natural environment which the links should in no way be disturbed by any modern buildings or other kind of installations, (2) regardless of the state of preservation of a castle its shape that survived to our days forms a part of its historical substance and should therefore be protected.

The architectural design of display must take into account the following: (a) the necessary climatic conditions (i.e. temperature, humidity) under which can be kept the relics exposed to their action, (b) an appropriate from the historical and aesthetic viewpoint display of relics themselves. In his further considerations the author discussed some examples of archaeological sites within the ancient castles that have already been realized as, for instance, that of Giecz or are now at the stage of designing as those at Kalisz or Bródno Stare.

Unfortunately, all the three archaeological sites mentioned above in their architectural designs are far enough from the required respect for the castle solids as the latter have seriously been disturbed by service installations and equipment.

The author of the present publication is responsible for general design of archaeological site at Sieradz being discussed here and forming an integral part of the Sieradz Ethnographic Park. The ethnographic part will, however, not disturb the natural environment of the Sieradz castle site as a wide green belt and plantings accentuating the site occupied by ancient castle will ensure the appropriate proportion between the both parts. As a result of archaeological investigations the following elements have been planned as those designed for permanent exhibition: (1) the 13th-century timber-constructed fortifications, (2) the relics of brickwork rotunda of the 13th century, (3) the negative pattern of circumferential castle wall built during the 14th century.

To prevent the damage to the castle solid preserved to our times it was decided that the *in situ* display of the discovered relics will be placed at the underground level. None of installations that are inevitable for preservation and display of historic substance will be visible at the ground level.

Both system and rôle of the separate components forming the whole display on the Sieradz archaeological site have been devised as follows: Part I — „Prologue”; (1) Projection of a film devoted to „History of Sieradz covering the period of the 6th to 15th century A.D.”; (2) a printed „Guide to Archaeological Site, Sieradz” having special version for young readers with a plastic reconstruction of the castle site; Part II — „Culmination”; Pavilion No 1 housing the relics of the timber constructed fortifications and those of rotunda; Pavilion No 2 housing the negative castle wall pattern; Part III — „Epilogue”; a display of the movable historical monuments coming from excavations conducted on the castle site.

It may be said that Parts I and III perform a subordinated, servicing function thus supporting the main part of the *in situ* display and their location (Part I forming a projection room is housed in an especially adapted to purpose historic building located within the „ethnographic” area whereas Part III in the Sieradz Museum some 500 m from the castle site) creates conditions favouring the exclusive display of relics excavated within the castle site.

At any rate, however, the proportion of historic substance to the necessary safeguarding and servicing installations remains an open problem in the *in situ* display. Nevertheless, it is a duty of every conservator and designing architect to keep this problem before his eyes and to make every possible effort to arrive at its optimum solution.